

## TARİHİ ‘SİHHAT ECZANESİ’ ANADOLU ÜNİVERSİTESİ ECZACILIK FAKÜLTESİ’NDE

*Neşe Kırimer\**

Sihhat Eczanesi 85 yıl boyunca Eskişehir halkının sağlık konusunda başvurduğu ilk eczanelerden biri olmasının yanı sıra; açıldığı günkü dolaplarının, laboratuvar araç ve gereçlerinin de özenle muhafaza edildiği bir örnektir. Öncelikle eczacılık eğitimi almakta olan öğrenciler olmak üzere, eczacılık tarihi araştırmacılarının ve halkın izleme ve incelemeleri için, aslına uygun şekilde yerleştirilerek Anadolu Üniversitesi Eczacılık Fakültesi’nin giriş katında ziyarete açılmıştır.

1925 yılında Eskişehir Köprübaşı Caddesi üzerinde Fransızlar tarafından bir otel inşaatı yapılırken, binanın zemin katına da dükkânlar inşa edilmiştir. Bu dükkânlardan biri eczane açılmak üzere planlanmıştır. Ahşap eczane dolapları Bulgar bir marangoz tarafından ve ıhlamur ağacından yapılmıştır. Eczane, ‘Merkez Eczanesi’ adıyla Eczacı Yusuf Kenan Bey tarafından işletilmeye başlanmıştır.

19 Ocak 1932’de Sihhat ve İçtimai Muavemet Vekâleti’nin yeni düzenlediği Eczane Ruhsatlarına göre Eskişehir’de sadece aşağıda isimleri verilen 4 eczane bulunmaktaydı:

- Şifa Eczanesi            Ecz. Şemsettin Zühdi (Tarlan)
- Ömer Lütfi Eczanesi    Ecz. Ömer Lütfi
- Merkez Eczanesi        Ecz. Yusuf Kenan
- Sihhat Eczanesi        Ecz. Sadrettin Neşet (Şaylan)

Daha sonraki yıllarda Eczacı Yusuf Kenan İstanbul’a yerleşmeye karar verince, Eczacı Sadreddin Şaylan Odunpazarı semtindeki Sihhat Eczanesi’ni bu adrese taşımış, 1936 yılında liseyi okumak üzere Eskişehir’e gelen Ali Rıza Usluer’in velisi olmuştur.

Eczacı Ali Rıza Usluer, 1925 (Hicri 1341) Eskişehir’in ilçesi Sivrihisar’da doğmuştur. İki yaşında babasını kaybetmiş, ilkokul eğitimini Sivrihisar’da tamamlamıştır. O tarihlerde ilçelerde ortaokul ve lise olmadığı için 1936 yılında tahsiline devam edebilmek için Eskişehir’e gelmiştir. O zamanlar kazadan gelen, şehirde ailesi ve evi olmayan lise talebeleri, bir veli göstermek zorundaydı. Bu nedenle, Sihhat Eczanesi sahibi Eczacı Sadreddin Şaylan,

kendisine veli olmuştur. Usluer, lise öğrenimini 1943 yılında bugünkü adıyla Atatürk Lisesi olan Eskişehir Lisesi’nde tamamlamıştır. Önce velisi olan ve sonra eczanesinde görev aldığı Eczacı Sadrettin Şaylan, Ali Rıza Bey’i eczacı olması ve Sihhat Eczanesi’ni devralması için teşvik etmiştir. Ali Rıza Usluer, sınavla 50 öğrenci alan İstanbul Üniversitesi Tıp Fakültesi Eczacılık Okulu’nu 13. sıradan kazanmış ve 1951 yılında bu okuldan mezun olmuştur.



Eczacı Ali Rıza Usluer’in (1925-2009) çalışma masası ve fotoğrafı (N.Kırimer Arşivi).

Ali Rıza Bey öğrenimine devam ederken Eczacı Sadrettin Şaylan, İstanbul’a yerleşmeye karar verince de bir süre Sihhat Eczanesi’ni Eczacı H. Tahsin Yurdesin ve Eczacı Ayşe Usluer işletmiştir. 1951 yılında Eczacılık Fakültesi’nden mezun olan Eczacı Ali Rıza Usluer, eczaneyi devralmıştır. Askerliğini 1951-1953 yılları arasında yedek subay olarak Ankara GATA’da yapmıştır. GATA, o zamanlar Türkiye’deki bütün askeri birliklere ilaç sevk eden bir kurumdur. Usluer, 1957 yılında Eskişehir Halk Eczanesi sahibi Eczacı Kamil Sinanoğlu (Mezuniyeti 1917) ile birlikte Eskişehir Ecza A.Ş.’yi kurmuştur.

\* Prof. Dr., Anadolu Üniversitesi Eczacılık Fakültesi 26470 Eskişehir. E-posta: nkirimer@anadolu.edu.tr.



Sıhhat Eczanesi, Eczacılık Fakültesi'ne taşınmadan önceki yerinde (Köprübaşı Cad. 6/G) Eczacı Ali Rıza Usluer (ortada) ve çalışanları (N.Kırımer Arşivi).

Usluer, 1964 yılında İstanbul'da açılan bir kursa katılarak "Gözlükçülük Ruhsatı" almış ve gözlük reçetelerini yapabilmek için tüm gerekli malzemeleri temin etmiştir. Ancak o dönem Eskişehir'de tek bir gözlükçü vardır, onun ekme parasına mani olmamak için gözlükçülüğe hiç başlamadığından anılarında söz etmektedir. Yine anılarında sarf ettiği şu sözlerle mesleğin nereden nereye geldiğini özetlemektedir;

*"Şu kapıya hasta geldiği zaman, ayakkabısını çıkararak, şapkasını çıkarıp kolunun altına alan ve içeriye saygıyla giren hastaları biliyorum. Ama şimdi eczaneye aniden girip "Bu kaç para, diğer eczacı bu fiyatı söyledi!" diyenler de var."*

Ali Rıza Usluer, Dokuzuncu Bölge Eskişehir - Bilecik - Kütahya Eczacı Odası'nın kurucu üyelerinden olup, 1968-1970 yılları arasında yönetim kurulu başkanlığı yapmış ve yıllarca oda kurullarında görev almıştır. Ticaret Odası'na bağlı olduklarından, eczacıların 14 Mart Tıp Bayramı kutlamalarını doktorlarla birlikte yaptıklarını anılarında belirtmektedir. 14 Mayıs Eczacılık Günü'nün kutlanması için çaba sarf etmiş, bu kutlamaların balolarla pekiştirilmesinde öncülük etmiştir.

Bu makalenin yazarı, 2008 yılında Anadolu Üniversitesi Eczacılık Fakültesi Dekanlığı görevini sürdürürken ve Fakülte, eğitim-öğretim hayatının 40. yılını yaşarken, mesleğin serbest eczacılık alanında nereden nereye geldiğini

genç kuşaklara anlatabilmek amacıyla bir tarihi eczaneyi sürekli sergilemeyi amaçlamıştı. Eskişehir'in Türkiye Cumhuriyeti'nin ilk yıllarına ait bir eczanesi olan Sıhhat Eczanesi'nin bu amaca en uygun örnek olduğunu düşünmüştü.

2008 yılının sonbaharında Eczacı Ali Rıza Usluer'e eczanesinde bir dekor değişikliği düşünürse dolaplarını üniversiteye bağışlayıp bağışlayamayacağını sormuş, kendisi hayatta iken değil; ama bu dünyadan göçüp gittikten sonra bunun mümkün olabileceğini cevabını almıştı. Maalesef bu konuşmadan 6 ay sonra (15 Mart 2009) Eczacı Ali Rıza Usluer vefat etti.



Sıhhat Eczanesi, Anadolu Üniversitesi Eczacılık Fakültesi'nde (N.Kırımer Arşivi).

Değerli varislerinin Sayın Usluer'in sözünü bir vasiyet olarak kabul etmeleri üzerine; eczane 85 yıldan beri bulunduğu adresinden fakülteye taşındı. Taşınma sürecinde Eczacı Ali Rıza Usluer'in aslında iyi bir koleksiyoncu olduğu ortaya çıktı. Eczanenin 85 yıllık geçmişine ait birçok ilaç ve tüm laboratuvar araç ve gerecini özenle muhafaza etmişti. 16 Şubat 2010 Salı günü Eczacılık Fakültesi'nde başta Usluer ailesi olmak üzere büyük bir katılımıyla Tarihi Sıhhat Eczanesi'nin açılış töreni gerçekleştirildi. Böylece 1925 yılından 15 Mart 2009 tarihine kadar 'Köprübaşı Caddesi 6/G, Eskişehir' adresinde hizmet vermiş olan Sıhhat Eczanesi, Anadolu Üniversitesi Eczacılık Fakültesi'nde sergilenmeye başladı.

Cumhuriyet'in ilk yıllarına ait eczane dolapları, eczane düzeni, laboratuvar araç ve gereçlerine ilave olarak, farmakopeler, reçete kayıt defterleri ve bugün

üretilmeyen pek çok eski ilaca ait şişe ve kutularıyla bu eczane, eczacılık tarihi araştırmalarına ışık tutacak bir mekan olarak Anadolu Üniversitesi'nin koruması altına alınmış oldu.

Yazar, eczanenin aslına en uygun şekilde üniversiteye kazandırılmasında Usluer ailesi'ne, Anadolu Üniversitesi Rektörlüğü'ne ve Rektörlük atölyeleri çalışanları başta olmak üzere emeği geçen herkese teşekkürlerini sunar.

### **The historical 'Sıhhat' Pharmacy at the Anadolu University Faculty of Pharmacy, Eskişehir**

Sıhhat Eczanesi (Health Pharmacy) served from 1925 to 2009 in Eskişehir, Turkey, as a community pharmacy shop. Its owner for the last 58 years, Pharm. Ali Rıza Usluer (1925-2009), kindly donated the pharmacy shop with all its utilities to the Faculty of Pharmacy of Anadolu University. The pharmacy shop was restored and is presently exhibited on the Faculty premises. Sıhhat Pharmacy is a fine example of conservation among the early Turkish drugstores. It opened as a pharmacy museum on February 16<sup>th</sup>, 2010.

**Key words:** Sıhhat Pharmacy, Ali Rıza Usluer, History of pharmacy.

### **Tarihi 'Sıhhat Eczanesi' Anadolu Üniversitesi Eczacılık Fakültesi'nde**

Sıhhat Eczanesi, 1925-2009 yılları arasında Eskişehir'de hizmet vermiş bir eczanedir. Son 58 yılda eczanenin sahibi olan Ecz. Ali Rıza Usluer (1925-2009), sağlığında eczaneyi tüm donanımıyla birlikte Anadolu Üniversitesine bağışlamıştır. Eczacılık Fakültesi binasına bire bir gerçeğine uygun olarak yerleştirilen eczane, Cumhuriyet döneminin iyi korunmuş ilk eczane örneklerinden biri olarak 16 Şubat 2010 tarihinde bir müze şeklinde öğrencilerin ve misafirlerin ziyaretine açılmıştır.

**Anahtar sözcükler:** Sıhhat Eczanesi, Ali Rıza Usluer, Eczacılık tarihi.

## TOPTAŞI BİMARHANESİ ECZANESİ SON DÖNEMİ, 1913–1927

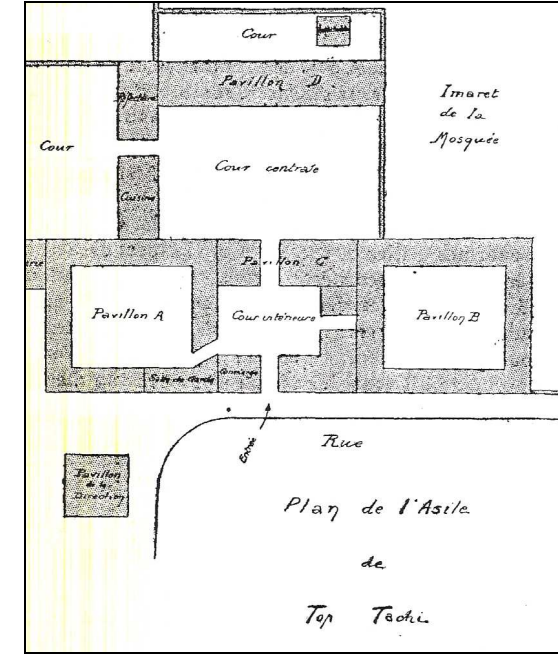
Şeref Etker\*

Üsküdar Toptaşı Darüşşifası üzerine yapılan çalışmalarda, eczacıların görevleriyle ilgili, vakfiye ve talimatnamelerden aktarılan bilgilere yer verildiği halde, hastane eczanesine değinilmemiştir.<sup>1</sup>



Toptaşı Bimarhanesi'nin girişi ve eczanesi (c. 1919) (Ş.Etker koleksiyonu)

Toptaşı Bimarhanesi Eczanesi'nin 1910'larda Aşçıbaşı Konağı<sup>2</sup> olarak bilinen yapıya yerleştiği saptanmıştır. Darüşşifanın girişine II. Mahmut tarafından yaptırılan bu 'fevkanı köşk'<sup>3</sup> bir süre bimarhane yönetimi için kullanılmıştır.<sup>4</sup>



L. Libert'in Toptaşı Bimarhanesi planı.<sup>5</sup>

\* Dr., Zeynep-Kamil Hastanesi, Üsküdar 34668, İstanbul.

VIII. Türk Eczacılık Tarihi Toplantısı'nda (İstanbul, 29–30 Mayıs 2008) sunulmuştur.

<sup>1</sup> A. Altıntaş, 'Üsküdar'da bir akıl hastanesi (Toptaşı Bimarhanesi 1873-1927)', *Üsküdar Sempozyumu IV, 3-5 Kasım 2006, Bildiriler*, c. II, yay. haz. C. Yılmaz, İstanbul, Üsküdar Belediyesi yay., 2007, s. 391-412; *Bir Binanın Anıları: Üsküdar Toptaşı Valide-i Atik Külliyesi*, yay.haz. N. Erkmen, A. Arık, S. Gürses, İstanbul, Marmara Üniv. Güzel Sanatlar Fak. yay., 2007; K. Bayramoğlu, *Üsküdar Atik Valide Külliyesinin Tarihsel ve Mekansal Oluşumu*, [Yayımlanmamış Yüksek Lisans Tezi] İstanbul, Yıldız Teknik Üniv. Mimarlık Fak., 1986; Ö. Düzbakar, 'Charitable women and their pious foundations in the Ottoman Empire: the hospital of the senior mother Nurbanu Valide Sultan', *J Int Soc Hist Islamic Med*, vol. 5 (10), 2006, s. 11-20; P. Kayaalp-Aktan, 'The endowment deed of the Atik Valide mosque complex: a textual analysis', N. Ergin, C. Neumann, A. Singer (eds.), *Feeding People, Feeding Power: Imarets in the Ottoman Empire*, İstanbul, Eren yay., 2007, s. 261-273; Ö. Özen, *The Atik Valide Complex in Üsküdar, İstanbul*, [Yayımlanmamış Yüksek Lisans Tezi], İstanbul, Boğaziçi Üniv. Tarih Böl., 2002; N. Sarı, 'Toptaşı Nurbanu Valide Sultan Darüşşifası', *I. Türk Tıp Tarihi Kongresi. Kongreye Sunulan Bildiriler, İstanbul 17-19 Şubat 1988*, Ankara: Türk Tarih Kurumu Basımevi, 1992, s. 169-181, 174-175 (lev. 39-43); B. Tanman, 'Atik Valide Külliyesi', *Sanat Tarihi Araş. Derg.*, c. 1, sayı 2 (1988), s. 3-19; B. Yalçın, L. Hanoğlu, *İç Bahçe: Toptaşı'ndan Bakırköy'e Akıl Hastanesi*, İstanbul, Okuyan Us yay., 2001, s. 9-24, 27-38.

<sup>2</sup> S. Ergin, 'Aşçıbaşı Konağı', *Rölöve ve Restorasyon Derg.* [Vakıflar Gen.Md.], sayı 5 (1983), s. 115-123. Aşçıbaşı Konağı 1983'ten sonra iki kez restore edilmiştir. Günümüzdeki adresi: Eski Toptaşı caddesi, no. 91, Valide-i atik mahallesi, Üsküdar'dır. Ayrıca bkz., M.N. Haskan, *Yüzyıllar Boyunca Üsküdar*, İstanbul, Üsküdar Belediyesi yay., 2001, c. 3, s. 1322, (c. 2, s. 987 resim).

<sup>3</sup> 'Cennetmekan Sultan Mahmud-i Adli zamanında yeniçerilerin lağvıyla müceddeden ihdas olunan Asakiri Mansure-i Muhammediye'ye burası [Valide-i atik darülhadis ve darüşşifası] tahsis ve hakan-ı müşarileyh tarafından ittisalinde bir de köşk inşa ettirilmiştir. (Bu köşk elyevm mevcut olub Bimarhane memurin dairesi ititah olunmuşdur)' [Osman Nuri Ergin] *Müessesât-ı Hayriye-i Sihhiye Müdiriyyeti / Direction Générale de l'Assistance Publique de Constantinople*, [Risale-i seneviyye, 1326] İstanbul, Matbaa-i Arşak Garoyan, 1327/1911, s. 44, 'Bimarhane'nin tarihçesi'.

<sup>4</sup> S. Ergin, *a.g.m.*, s. 115 'Sayın Ord.Prof.Dr. Fahrettin Kerim Gökay'ın konağa ait bilgilerine müracaat edildiğinde... 1924 senesinde yine kendilerinin, [Toptaşı Bimarhanesinde] bu kerre tecrübi ruhiyat laboratuvarı şefi olarak görev aldıklarında, Aşçıbaşı Konağı'nın asistanlara yatakhane, dinlenme ve idare müdürlüğüne çalışma hizmetleri için ayrıldığı; belli bir sürede ise konağın odalarının poliklinik olarak kullanıldığı, ifade olunmuştur'.

<sup>5</sup> L. Libert, 'Les Aliénés en Orient', *L'Informateur des aliénistes et neurologistes* (suppl. de *L'Encéphale*), T. VII (1912), s. 31-37.

Toptaşı Bimarhanesi'ni 1911 yılının Kasım ayında gezen Dr. Lucien Libert de yayımladığı planda sözü edilen yapıyı 'Pavillion de la Direction' olarak nitelemiştir. Bimarhane eczanesinin bu tarihten sonra yeniden düzenlenmiş olması gerekir.

Toptaşı Eczanesi, Aşçıbaşı Konağının girişinin sağında kalan odalarında yerleşmiştir;<sup>6</sup> diğer yönetim birimleri Toptaşı caddesinin üstündeki kanattadır. Bimarhanenin son yıllarında burada bir poliklinik açılmıştır.<sup>7</sup>

### 'Davul kadar boş, afyon kadar uyutucu'<sup>8</sup>

Toptaşı Bimarhanesi'nin yönetim biçiminde II. Meşrutiyet'in ilanından sonra değişiklikler olmuştur: Dr. Avni Mahmud Bey (1862-1921) başhekimliğe atanmış,<sup>9</sup> bimarhanenin yaşam koşullarıyla hasta bakımı tartışmaya açılmıştır. Bimarhane, yeni oluşturulan 'Müessesât-ı Hayriye-i Sıhhiye Müdiriyeti'ne bağlanırken, hastanenin durumu ve yeni yönetim altında yapılan reformlar, yatırımlar ve geleceğe yönelik planlar bir raporda toplanmıştır.<sup>10</sup> Bu raporun büyük ölçüde Sertabib muavini (Tabib-i sani) Dr. Ali Muhlis Bey'in (1880-1935) görüşlerini yansıttığı söylenebilir.<sup>11</sup> Raporda, özellikle hasta ölümlerinin azaltılabilmiş olması Meşrutiyet yönetiminin bir başarısı olarak gösterilmiştir: 'Hamden-sümme-hamden, saye-i Meşrutiyet'de mecaninin işbu ahval-i sefalet-i iştimalleri ref' olunarak, vefiyatın miktarı gereği gibi tenakus eylemiştir.'

<sup>6</sup> S. Ergin, *a.g.m.*, s. 122 (Üst kat planı). Ayrıca, bkz. *Alman Mavileri, 1913-1914: I. Dünya Savaşı Öncesi İstanbul Haritaları*, c. I, haz. İ. Dağdelen, İstanbul, İBB Kütüphane ve Müzeler Md., 2006, Feuille No. C8/3.

<sup>7</sup> *İstanbul Emraz-ı Akliye ve Asabiye Müessesesi Senelik Mesaisi*, 329-340 senelerine mahsus, [haz. F.K. Gökay, İstanbul], Kader Matbaası, 1925, s. 104 (resim) 'Bimarhane poliklinik dairesi [Aşçıbaşı Konağı]'. Poliklinik denilen yapının üzerinde 'Eczahane' tabelası durmaktadır. Bimarhane polikliniği 1924'te açılmıştır: 'Poliklinik: Müessesenin bina-yı aslisi haricindeki eski memurin binasında [Aşçıbaşı Konağı] poliklinik dairesi teşkil edilmiştir[tir]' s. 330.

<sup>8</sup> İzzeddin Şadan [Biril], 'Dr. Şerif Korkut', *Toprak*, sayı 62, 1 Ocak 1960, s. 5-6: 'Ben o sıralarda Toptaşı'ndaki bimarhanede ikinci sınıf tabip idim ve muhitin "davul kadar boş, afyon kadar uyutucu" havasından bunalıyordum. Bu söze şaşmıyın. Zira, Mazhar Osman'ın o günlerde çatıştığı Tıp Fakültesi için kullandığı bir tabirdir. Halbuki kendi muhiti de bundan hiç farklı değildi'. İzzeddin Şadan 'aşkı müşhille tedavi eden doktor' olarak tanınacaktır.

<sup>9</sup> Ş. Erkoç, 'Türkiye'de modern psikiyatrinin başlangıcı ve Avni Mahmud'un *Muhtasar Emraz-ı Akliye* kitabı,' *Psikiyatri, Psikoloji, Psikofarmakoloji (3 P) Derg.*, c. 9, sayı 1 (2001), s. 123-126.

<sup>10</sup> [Osman Nuri Ergin] *Müessesât-ı Hayriye-i Sıhhiye Müdiriyeti / Direction Générale de l'Assistance Publique de Constantinople*, [Risale-i seneviyye, 1326] İstanbul, Matbaa-i Arşak Garoyan, 1327/1911, s. 45-47.

<sup>11</sup> Bu rapordaki saptamaları genellikle doğrulayan, 'hasta' gözüyle düzenlenmiş bir belge için, bkz. F. Artvinli, 'Ali Enver'in Toptaşı Bimarhanesi gözlemleri,' *Toplumsal Tarih*, sayı 194, Şubat 2010, s. 66-73.

Raporun bir diğer özelliği, 1911-12 yıllarında Bimarhane Eczanesi'nde çalışanların kimliklerini vermesidir. Adıgeçen eczacılar:

Eczacı-yı evvel [Eczacıbaşı] Misak Efendi  
Eczacı[başı] muavini Kosti Efendi  
Eczacı Sabri Bey ve Eczacı asistanı Ahmed Bey'dir.<sup>12</sup>

Aynı dönemde, Toptaşı Bimarhanesi'nde dört uzman hekim ve üç asistan bulunması, eczane kadrosunun, hekim kadrosuyla karşılaştırılabilecek düzeyde olduğunu göstermektedir.<sup>13</sup> Ancak, raporda Bimarhane'nin değişik bölümleri anlatılırken ayrıca bir eczaneden söz edilmemiştir. Yalnız, 'şimdiye kadar ükl ve şurubda, ilaç imal ve istihzaratında kumpanya suyu kullanılmakda iken' Çamlıca suyunun kullanılmasına başlandığı belirtilmiş, 'fennen ve tibben lüzumu olan ilaçlar verilememekle beraber, hasb-el icab ilaç ve şurublara konulmak için lüzumu olan şekerin bile kamilen kat' edilmiş olduğu kuyudatı-resmiye ile sabitdir' denilmiştir.<sup>14</sup>



Aşçıbaşı Konağının cephesinde 'Eczahane' tabelası görülmektedir<sup>15</sup> (Ş.Etker Koleksiyonu).

<sup>12</sup> 'Üsküdar'da Toptaşı Bimarhanesi eczacılarından Ahmed Mehmed Bey,' Nail Halid [Tipi], *Musavver Eczacı Nevvali*, Dersaadet, Kader Matbaası, 1328/1912, s. 104 (resim).

<sup>13</sup> Libert'i kaynak gösteren Rasim Adasal, Toptaşı'nda 'dört hekim, üç entern, iki eczacı, üç eczacı kalfasının [internes en pharmacie] mevcut olduğunu' bildirmektedir, R. Adasal, *Ruh Hastalıkları*, c.II *Psikozlar*, Ankara, Ank.Üniv. Tıp Fak., yay., 1949, s. 39.

<sup>14</sup> *Müessesât-ı Hayriye-i Sıhhiye Müdiriyeti Risale-i Seneviyyesi* 1326, s. 44-50.

<sup>15</sup> Eczane tabelası, yayımlanmış başka resimde görülmektedir: Ş. Erkoç, O. Yazıcı, *Mazhar Osman ve Dönemi: Mecnunları, Mekanları, Dostları*, İstanbul, Argos İletişim Hizmetleri yay., 2006, s. 114 (resim).