

## ÇAĞDAŞ SERAMİK SANATINDA İNSAN-DOĞA MÜCADELESİ

Feyza ÖZER\*  
Dr. Öğr. Üyesi R. Tan Buğra ÖZER\*\*

**Özet:** İnsanlığın varoluşundan günümüze kadar olan süreçte doğa ile ilişkisi genellikle hep bir mücadele olarak seyretmiştir ve bu mücadele arkaik mağara duvar tasvirlerinden günümüz sanatına kadar tinsel bağlamda da varlığını sürdürmüştür. İlk çağlarda doğanın bir parçası olan insan, zamanla kendisini ona denk, sonra etkisi altına alan bir güç ve günümüzde ise neredeyse mutlak hakimi olmuştur. Aynı süreçte doğa ise önceleri tanrı, sonra mekanik bir varlık ve devamında varlığını sürdürme çabasında olan organizmaya doğru evrilmiştir. Bu sebeple mevcut ilişki, hayatta kalma mücadelesi olarak değerlendirilmektedir.

Araştırma kapsamında, insan-doğa mücadelesinin tarihsel evrimine, insan merkezli toplum düzeninin doğayla olan ilişkisini nasıl şekillendirdiğine, onu ne şekilde araçsallaştırdığına ve verdiği tahribatın sonuçlarına odaklanılarak, sanatta ele alınış biçimlerine değinilmiştir. Bu bağlamda güncel sanat pratikleri içerisinde ve özellikle seramik sanatında insan-doğa mücadelesini ve sonuçlarını konu alan çağdaş sanat yapıtları incelenmiştir. Çalışmada doğaya verilen zararın insan kaynaklı olduğuna dikkat çekilerek, daha bilinçli olunması konusunda farkındalık yaratılmaya çalışılmış ve buna sanatsal açıdan yaklaşarak öneminin vurgulanması amaçlanmıştır.

**Anahtar Kelimeler:** İnsan, Doğa, Mücadele, Seramik, Sanat.

Geliş Tarihi: 12.01.2022

Kabul Tarihi: 11.05.2022

Makale Türü: Derleme Makalesi

\*Hacettepe Üniversitesi, Güzel Sanatlar Enstitüsü, Seramik Anasanat Dalı, feyzakoseceramic@gmail.com, ORCID: 0000-0002-8183-9961

\*\*Çankırı Karatekin Üniv. STM Fakültesi, Seramik Bölümü, bugraozer@hotmail.com.tr, ORCID: 0000-0003-4001-7504

## HUMAN-NATURE STRUGGLE IN CONTEMPORARY CERAMIC ART

Feyza ÖZER\*  
Asst. Prof. R. Tan Buğra ÖZER\*\*

**Abstract:** In the process from the existence of humanity to the present, the relationship with nature has always been a struggle, and this struggle has continued its existence in the spiritual context from the archaic cave wall depictions to today's art. Human, who was a part of nature in the first ages, has become a power that equals him, then under his influence, and today human is almost the absolute ruler. In the same process, nature evolved into a god, then a mechanical being, and then an organism that strives to survive. For this reason, the current relationship is considered as a struggle for survival.

Within the scope of the research, the historical evolution of the human-nature struggle, how the human-centered social order shaped its relationship with nature, how it instrumentalized the nature and the results of the destruction it caused were discussed in art. In this context, contemporary works of art that deal with the human-nature struggle and its results in contemporary art practices, especially in ceramic art, have been examined. In the study, it was aimed to raise awareness about being more conscious by drawing attention to the human-induced damage to nature, and to emphasize its importance by approaching it from an artistic point of view.

**Keywords:** Human, Nature, Struggle, Ceramic, Art.

Received Date: 12.01.2022

Accepted Date: 11.05.2022

Article Types: Review Article

\*Hacettepe University, Institute of Fine Arts, Ceramic, feyzakoseceramic@gmail.com, ORCID: 0000-0002-8183-9961

\*\*Çankırı Karatekin University, Art, Design and Architecture, Ceramic Department, bugraozer@hotmail.com.tr, ORCID: 0000-0003-4001-7504

## 1. GİRİŞ

İnsanlık ortaya çıkışından bugüne kadar olan süreçte doğa ile değişen dinamiklere sahip daimi bir ilişki içerisindeyiz. Bu ilişki, ilk insanlar için hayatta kalması ve yaşamını, bulunduğu çevreye göre şekillendirmesi adına büyük önem arz etmektedir. Evrimsel süreç içerisinde doğal yaşamdaki en zayıf canlılardan olan insan, değişen zihin yapısı ve gelişen algılama becerisiyle birlikte, zamanla en güçlü canlı konumuna gelmiştir. İnsanın doğayla olan ilişkisi de süreç içerisinde değişmiş, çıkarları odağında evrilerek, kendi gereksinimleri ve arzuları doğrultusunda yeniden biçimlenmiştir. Tarihin hemen hemen tüm safhalarında doğaya bir şekilde tabi olan insan, verdiğinden daha çok alma eğiliminde olmuştur. İnsanın doğayla olan ilişkisi içerisinde devinimle süregelen ve artık günümüzde tabiatın hayatta kalma savaşına dönüşen mücadeleyi barındırmaktadır.

Bu çalışmada nitel araştırma yöntemi kullanılmıştır. Literatür taraması yapılarak ilgili yayınlara ve görseller incelenmiştir. Araştırma için görsel içerik analizi yapılmış ve amaca yönelik örneklem kullanılmıştır. Makalenin amacı kapsamında; plastik sanatlarda ve özellikle çağdaş seramik sanatında bu mücadelenin nasıl algılandığı sorusundan yola çıkılmıştır. Bu bağlamda; insan ile doğanın geçmişten gelen mücadelesinin farklı dönemlerde ele alınış biçimleri araştırılmış, tüketen insan kültürünün günümüzde doğa ve ekosistemler üzerinde yarattığı tahribatın sonuçlarına odaklanan ve konuyu sanatsal perspektiften ele alan sanatçı eserleri incelenmiştir.

## 2. İNSAN-DOĞA MÜCADELESİNİN TARİHSEL SÜRECİ

İki milyon yıldır yeryüzünde varlığını sürdüren insan, bu sürenin büyük çoğunluğunda avcı-toplayıcı bir yaşam biçimi sürmüştür. Uygarlığı henüz keşfetmemiş ve bu sebepten ötürü doğayla

bağlarını koparmamış ve 21. yy'a kıyasla doğa ve insan arasında daha uyumlu bir ilişki söz konusudur (Pointing, 2000, s. 16-17). Bilişsel devrim sonrası insan, ekosistemdeki konumunu anlamaya ve anlamlandırmaya çalışmış ve evrendeki yerini sorgular duruma gelmiştir. Doğadaki canlılar içerisinde sürekli arayış içerisinde olan insan, zamanla artan popülasyon ile meydana gelen besin sıkıntısına, zekasını kullanarak oluşturduğu basit aletlerle çözüm bulmuştur. Doğanın esiri olduğu halinden, etkin bir şekilde araç-gereç üretme ve kullanma becerisini kazandığı biyolojik evrim sürecini devamında kültürel evrim takip etmiştir (Şenel, 1997, s. 50-51). Kültürel evrimle beraber oluşan ortak değerler, toplulukları daha çok birbirine bağlamıştır. Bu insanın, doğanın ve onun yasalarına karşı kazandığı belki de ilk zaferi ve mağara duvarlarına yapılmış resimler de var olan mücadelenin ilk tasvirleri olarak görülmektedir. Daha önce av olduğu ya da avlamak için yetersiz kaldığı hayvanlar, artık İlk Çağ insanları için sorun teşkil etmediği, bulunan mağara resimleriyle günümüze aktarılmaktadır.



Görsel 1. Lascaux Mağarası, Boğalar Salonu, MÖ 15.000, Fransa.

Dünyanın farklı birçok bölgesinde görülen mağara tasvirleri, benzer betimlemeleri barındırmaktadır (Görsel 1). İlkel toplumların yaşam alanı olan mağaralara yapılan bu çalışmalar yalnızca süsleme amaçlı olmamakla birlikte, mağaraların en ücra köşelerine

avlayabildiği en güçlü ve zapt edilemez hayvanları işlemiştir. İşin özünde bu hayvanlar, insanın baş edemeyeceği büyüklükte olan doğayı simgelemektedir (Gezgin, 2011, s. 25).

Hayatta kalmak için yiyecek bulması, barınması gibi en temel ihtiyaçlarını karşılamak amacıyla doğaya muhtaç olan ilk avcı-toplayıcı gruplar, sürekli hareket halinde olmak zorunda ve tabiatın kurallarına göre en uyumlu şekilde yaşayan insan toplulukları olarak kabul edilmektedir. Bu insanlar, içinde var oldukları tabiatın bir düzeni olduğunu algılamış, gördükleri ve deneyimledikleri göksel olayları ancak daha büyük ve ulvi güçlerin meydana getirebileceğini düşünmüşlerdir. İlk insanlar cevaplandıramadıkları ve kavrayamadıkları durumlar neticesinde çok sayıda inanç biçimleri geliştirmiştir. Doğaya bağlı ilk toplumların inanışlarının dinsel formlarına natürizm yani doğalcılık adı verilmesinin de; seller, yıldızlar, büyük göksel güçler veya yeryüzünde bulunan hayvanlar, bitkiler gibi farklı nesnelere doğa varlıklarına yönelik olmasından kaynaklanmaktadır (Durkheim, 2010, s. 81). Doğanın en temel gerçeklerinden biri olan ölüm, insanlık için günümüzde de olduğu gibi geçmişte de aşılması gereken en önemli zorluk olarak görülmüş ve fiziki savaşının yanı sıra tinsel olarak tabiat ile ilk mücadelesi başlamıştır. Ölümü anlamlandırma çabasıyla, ilk insan gruplarının, ayıların kış uykusunu örnek almış oldukları düşünülmektedir. Kış uykusundan uyanmalarını ölümü yenmeleri ile ilişkilendirmiş olsalarda, yaşam alanı olarak seçtikleri mağaralarda nişlere geçirilmiş ayı kafatasları bulunmuştur. Ancak, öldükten sonra tekrar uyanmayan insanın, artık başka bir dünya da yaşamına devam etmeye başlayacağı inancının yaratılmış olması muhtemel olarak düşünülmektedir (Gezgin, 2011, s. 16). Süreç içerisinde oluşan inanç sistemi, insanın gelişen zekâsı ve taşıyabilecek alet yapabilme becerisiyle beraber,

farklı malzemelere işlediği tanrılarını yaratmıştır. Yarattığı bu tanrılarla insan; tabiattaki olayları, felaketleri hatta kendisini var ettiğini düşünmüş olabileceği gibi, gelişen inanç kavramıyla doğanın var olan tabii kurallarına karşı kendi yasalarını oluşturmuştur.

Tarım Devrimi sonrası yerleşik hayata geçmeye başlayan insanlık, doğa ile olan ilişkisini farklı bir boyuta taşımıştır. Toprağı işlemeye başlayan insan, tüketici olmasının yanı sıra üretici kimliğine de kavuşmuştur. Toprağın üretim aracı olarak kullanılması, fiziksel olarak doğaya hakim olma sürecinin de başlamasını sağlamıştır (Sulak, 2018, s. 118).

İnsanlığın yerleşik hayat kültürüne geçişi ile inanç sisteminde de değişiklikler meydana gelmiştir. Tarım Devrimi, ilk başta var olan animist inanç sistemleri üzerinde çok fazla bir etki yaratmamıştır. Değişen yaşam biçimiyle birlikte, ihtiyaçlara yönelik yeni tanrılar doğmuş ve eski tanrılar yavaşça terk edilmiştir (Harari, 2020a, s. 216). Yine de doğaya duyulan hayranlık ve gücü karşısındaki korku, kendini bu yeni politeist dinlerin panteonlarında göstermektedir. Antik Çağ insanların inandığı hemen hemen tüm tanrı sembolleri doğanın barındırdığı bazı özel güçlerin sahipleri olarak tasvir edilmiştir. İnsan bir yandan bu tanrılarının buyruklarını yerine getirirken, zaman zaman da onlarla mücadele ederek, doğanın var olan düzenine karşı hakimiyeti ele alma çabası sürmektedir. Antik Yunan Mitleri bunun en güzel örneklerini barındırmaktadır. Yeryüzünü ve gökyüzünü yaratan titanları yenerek dünyanın hakimiyetini kazanan insan silüetindeki tanrılar, evladın babaya meydan okumasını ve dolaylı olarak insanın doğaya egemen olma arzusunu yansıtmaktadır. Yine Klasik Yunan Mitlerinden Herkül'ün Nemea Aslanı'nı yenmesi (Görsel 2) ve kürkünü üzerinde taşıması, bilinçaltında insanın doğada var olan en güçlü avcı hayvanı avlamasıyla doğayı aslında

yenmiş olması olarak görülmektedir. Ayrıca Herkül'ün yine doğa güçlerinin ve düzeninin temsili olan tanrılar kadar güçlü olması, insanın kendisini artık doğaya rakip olarak gördüğünü düşündürmektedir. Sümer kültürüne bakıldığında ise, Gılgamış Destanı' da benzer özellikler taşımaktadır. Tanrıça İnanna'nın Gılgamış'ı yok etmesi için yer yüzüne gönderdiği Gök Boğası (Görsel 3), destanda betimlendiği kudreti ve sembol teşkil ettikleriyle doğaya göndermeler barındırmaktadır. "Kültürün DNA'sı olarak kabul edilen mitoslarda" (Gezgin, 2011, s. 7) da görüldüğü üzere insan, tanrılara yani doğaya 'rakip' olarak görülsede 'üstün' bir varlık olarak tasvir edilmemiştir. Dönemin önemli düşünürleri Aristoteles, Sokrates ve Platon başta olmak üzere, Antik dönem filozofları tarafından da insan ve doğa ilişkisi ele alırken, insan birincil konuma yerleştirilmemiş ve algıladığı evrenin yegâne sahibi olarak nitelendirilmemiştir (Sulak, 2018, s. 119).



**Görsel 2.** Jörg Petel, Herkül ve Nemea Aslanı, 1625-1630, Fildişi heykel, 28 cm, Bayerisches Nationalmuseum, Münih.



**Görsel 3.** Gılgamış ve Gök Boğası, MÖ 2250-1900, Terracotta rölyef, Royal Museums of Art and History, Brüksel.

İlk çağlardan beri süregelen insan ve doğa arasındaki ilişkide, Antik Çağ düşünürlerinin doğada insanı üstün konumlandırması, doğayı ikincilleştirmesi ve gelişen teknoloji ile 17. yy' da ortaya çıkan yeni dünya görüşünün temelini oluşturmuştur. Yeni tabiat algısıyla birlikte, insan kesin olarak evrenin merkezine yerleştirilmiştir. Doğa karşısında her zaman insanın en önemli

gücü olarak kabul edilen akıl, Descartes ve Bacon gibi düşünürlerin öncülüğünde yüceltilmiş, insanın canlıların en üstünü olduğu anlayışı kabul görmüştür. Descartes'ın, evrende ruha ve bedene sahip olan yegane varlığın insan olduğu ve haricinde kalan tüm canlıların ruhtan yoksun olmaları neticesinde yalnızca makine olabilecekleri (Gökberk, 2005, s. 240) görüşüne dayanan mekanik evren anlayışı Aydınlanma Çağı'nın doğayı algılayış biçimini açık bir şekilde ifade etmektedir (Görsel 4).



**Görsel 4.** Byzantine, Adam in Paradise, 5. yy., Fildişi, 11.7 cm×28.4 cm, Museo Nazionale del Bargello, Floransa, İtalya.

Aydınlanma Çağı'nın ussal düşünme sistematığının, yalnızca mekanik bir olgu olarak, var olan her şeyin insan için kullanılabilir olduğu düşüncesi doğa ile arasındaki ilişkiyi tekrar tanımlamıştır. Artık insan, doğadan üstün ve hâkim güç olarak kabul görmüş, mekanik olan doğaya hükmetme arzusu Sanayi Devrimi ile birlikte daha da büyüyerek sömürme tutkusuna dönüşmüştür (Akarsu, 1994, s. 31).

Tarım toplumunda insanlar kişisel ihtiyaçları doğrultusunda üretim yaparken, özellikle

İngiltere’de buhar makinasının icat edilmesiyle başlanıldığı kabul edilen tüketim anlayışı 18. ve 19. yy.’ da Sanayi Devrimi’yle seri üretime geçişle beraber yoğunlaşarak ilerlemiştir. Kentleşme, nüfus artışı, ulaşımın hızlanması ve gelişen reklam sektörüyle beraber üretilen malların pazarlamasına kolaylık sağlamış ve modern tüketim döneminin kapıları aralanmıştır. Bununla birlikte ‘tüketim toplumu’ dediğimiz bir toplum anlayışı doğmuş ve temel ihtiyaçların karşılanmasının ötesinde bir anlam kazanmıştır.

*“Tüketim etkin ve toplumsal bir davranıştır, bir zorlama, bir ahlak ve bir kurumdur. Tüketim tam olarak bir toplumsal değerler sistemi, bu terimin grup bütünleşmesi ve toplumsal denetim işlevi olarak içerimlediği bir toplumsal değerler sistemidir. Tüketim toplumu aynı zamanda tüketimin öğrenilmesi toplumu, tüketime toplumsal bir biçimde alıştırılma toplumdur; yani yeni üretim güçlerinin ortaya çıkmasıyla ve yüksek verimlilik taşıyan ekonomik bir sistemin tekelci yeniden yapılanmasıyla orantılı yeni ve özgül bir toplumsallaşma tarzıdır”* (Baudrillard, 2020, s. 95).

Günümüze gelindikçe bilinen olumlu anlamından uzaklaşarak, insanlığın açgözlü ve doyumsuzluğunun sonucunda bilinçsiz bir tüketim anlayışının doğmasına sebep olmuştur. Kapitalist sistem, genişlemesi ve kazanç sağlayan her şeyden yararlanmaya çalışmasıyla birlikte kontrol edilemez hale gelmiştir. Bu sistem, bilim ve teknolojinin sağladığı imkânlarla ana hedef olarak insan ve doğayı kullanmaktadır. Temelde insanın doğayı otoritesi altına alarak sömürülecek bir unsur olarak görmesi, insanın insanı tahakküm altına alma düşüncesine dayanmaktadır (Bookchin, 2013, s. 48). Kapitalist düzenin gösterişli dünyasında, insan kendini doğanın üzerinde bir güç olarak görmüş ve onu hakimiyeti altına almak için çeşitli araçlardan faydalanarak bu durumu normalleştirmiş ve yeni bir algı yaratmaya çalışmıştır. Bu anlayışla

birlikte tabiata egemen olma ve onu istismar etme zihniyeti hâkim olmuş ve insanın kendisini üstün bir güç olarak görmesinin sonucunda, insan odaklı yaşam ve yalnızca insanlığa hizmet eden bir dünya tasarlanmasına yol açmıştır. Oysaki insan-doğa birlikteliğinin aslında birbirinden ayrılmaz bir bütün olduğu ve biri olmadan diğerrinin tamamlanamayacağı inkâr edilemez bir gerçektir.

İnsanın sermaye odaklı bir biçimde doğayı biçimlendirmesi ve bu metalaşmanın meydana getirdiği çevresel sorunlar, tüketim güdümlü hayat anlayışının tezahürü niteliğindedir. Yaşamın var oluşundan günümüze, mevcut doğal düzeni ve ekolojik sistemi, insan kadar olumsuz yönde etkileyen başka bir canlı olmamıştır. Türler için katastrofik yok oluşlar ve değişen iklim koşulları, kıtasal hareketlerin yaşandığı jeolojik dönemlerde görülmüş olsa da tüm bu bahsi geçen olaylar doğanın kendi özgür iradesi ile gerçekleşmiştir. 21. yy.’ da meydana gelen afetlere neden olan unsurlar ise insanın gerçekleştirdiği eylemlerin tetiklemesi şeklinde değerlendirilmektedir. Bilhassa son zamanlarda nükleer tesirler ile çirkinleşerek artan insan etkisi, doğaya geri dönülemez hasarlar vermektedir (Harari, 2020b, s. 85).

Bilinçsizce yapılan her tüketim bize büyük çevresel maliyetlerle dönüş yapmaktadır. İnsanın yarattığı bu sömürüye karşı doğa savunmasız kalmayacak ve çeşitli ekolojik problemlerle karşılık verecektir. Bu sebeple insan-doğa ilişkisinde büyük bir yıkım başlayacak ve doğal yaşamın karşılaştığı olumsuzluklar sonucundan geriye dönülmesi neredeyse imkânsız görünen çevre sorunlarıyla karşı karşıya kalınacaktır. İnsanlığın kontrolsüz tüketim alışkanlıklarının kaçınılmaz sonucu olarak ekosistemin altüst edildiği apaçık gözler önüne serilmiş durumdadır. Ağaçlar kesilerek, hayvanlara zarar verilerek, endüstriyel atıkların denizlere ve havaya karışmasına göz yumularak doğa bilinçsizce yok

edilmektedir. Bunun sonucu olarak çevre kirliliği, küresel ısınma, buzulların erimesi, orman alanlarının yok edilmesi, doğada var olan canlı türlerinin yok oluşu, kirlenen hava, gelişmemiş ülkelerde yaşanan açlık tehdidi... gibi birçok ekolojik sorunun belirtilerinin göstergesi olarak karşımıza çıkmaktadır. Bu sebeple dünyanın insanlığa karşı korunması gerektiği düşüncesi kabul görmüş ve buna yönelik hareketlerin başlamasına sebep olmuştur. İnsan kaynaklı kontrol edilemeyen etik değerler sonucunda ortaya çıkan çevre sorunlarının tüketim alışkanlıklarımızı değiştirme yolunda değişikliğe gidilmediği sürece artarak felakete doğru ilerlemesi kaçınılmaz görünmektedir.

## 2.1. İnsan-Doğa Mücadelesinin Sanat ile Olan İlişkisi

İnsanlık tarihi ile neredeyse yaşıt olan insan-doğa mücadelesi, bilimin birçok farklı alanında konu teşkil ederken sanat için de önemli bir veri olmuştur. Günümüzde tabiatın mutlak hakimi olduğunu düşünen popülist insan anlayışı neticesinde, doğanın artık mücadele gücünün kalmadığı ve çevresel sorunlar olarak adlandırdığımız bazı olaylarla acı bir şekilde yüzleşilmeye başlandığı görülmektedir. Tabiat bilinci, çok sonraları insan hayatını tehdit etmeye başlamasıyla beraber ön plana çıkmış ve aktivist tutum sergileyen sanatçılar bu konuya eğilmeye başlamıştır. İnsan ve doğa ilişkisine baktığımız zaman, tüketim toplumu, küreselleşme ve neticesinde insanın doğaya verdiği çevresel zararlar üzerinden farkındalığın artırılması adına yapılan birçok sosyal sorumluluk projeleri mevcuttur. Bunun yanı sıra, farklı disiplinlerde sanat çalışmalarına ve plastik sanatların hemen her dalında bu konuda eserler üretilerek bireylerin bilinçlendirilmeye çalışıldığı görülmektedir.

İnsanın doğa üzerinde oluşturduğu tahribatın ne gibi olumsuzluklar doğurduğuna ve doğuracağına dikkat çekmek adına bu çalışma; çağdaş sanatta

insan-doğa mücadelesi ve seramik sanatında insan-doğa mücadelesi başlıkları altında toplanarak, sanatçılardan bu konuyu nasıl ele aldıklarına dair örnekler verilerek açıklanmıştır.

## 2.2. Çağdaş Sanatta İnsan-Doğa Mücadelesi

Geçmişte doğayla mücadele ya da ona hükmetme çabasını barındıran betimlemeler, artık günümüz çağdaş sanatında doğanın insan karşısında çaresizliğine ve yok oluşuna doğru evrildiği, post apokaliptik tasvirler görülmektedir. Sanatçıların bir kısmı insanın doğaya verdiği zararları farklı sanat pratiklerinde ele alırken, bazıları da doğaya bırakılan atıkları sanat yapıtlarında direkt olarak kullanmaktadır ve bahsi geçen konuda çalışmalarını ön plana çıkan Willy Verginer, Stephanie Kilgast, Elmas Deniz, Müge Yılmaz üzerinden örneklendirilmiştir.

İtalyan sanatçı Willy Verginer'ın ahşap heykelleri, insanın tezahür eden kaderinde çevresel sorunları vurgulayan görsel bir kontrast yaratmaktadır. Verginer çalışmalarında ahlaki eksiklikler sonucunda doğa üzerindeki etkilerimizi inceleyen, insanın masumiyetini ve ardından gelen yozlaşmayı izleyiciye aktarmaktadır. Verginer, doğanın çok güçlü olduğunu, bunun kendisini çok etkilediğini ve gelecek tüm nesiller için çevre bilincinin üzerinde durulması gereken önemli bir konu olduğunu söylemektedir. Heykellerinde, daldırma yöntemi uygulayan sanatçı yalnızca belirli bölümlerinde mavi, yeşil gibi doğa tasvir edilirken kullanılan renkler tercih etmiş ve izleyicinin ayarlanmış olan her sahneyi düşünmesini sağlayan bir algı yaratmıştır (Görsel 5). Çalışmalarının bir serisinde ise koyu rengi kullanarak, petrol gibi atıkların, habersiz bir geyiği trajik bir şekilde ele geçirmeye başladığı (Görsel 6) çevresel yıkımın tasvirlerini göstermektedir (Neumann, 2017).

Doğal formlardan ilham alan Stephanie Kilgast'ın sanat eseri, doğaya ve onun mevcut biyolojik



**Görsel 5.** Willy Verginer, *Springfield Slippers*, Ahşap ve akrilik heykel.



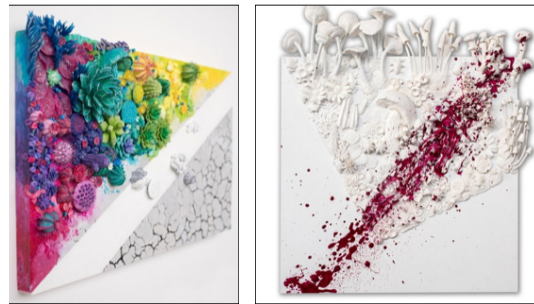
**Görsel 6.** Willy Verginer, *Ahşap ve akrilik heykel*, 2015.

çeşitliliğine bir övgü niteliğindedir. Tabiatın barındırdığı güzelliği insanlıkla etkileşim içinde coşkuyla sergileyen sanatçı insan faaliyetleri ile doğa arasındaki kaybolan dengeyi sorgulamaktadır. Bitkileri, mantarları, böcekleri ve diğer hayvanları, resimleri veya heykelleriyle canlı bir renk girdabı içinde izleyiciye aktarmaktadır.

Çalışmalarında cesur ve canlı renk seçimleri ile kıyamet sonrası neşeli bir dünya havası barındıran sanatçı, insanlık izin verirse doğanın yeniden gelişme ve düzleme kapasitesine sahip olacağına dair güven verici bir hatırlatma sergilemektedir. Faaliyetlerimiz ile yaşam mücadelemizi tamamen ortadan kaldırmadan, entelektüel ve kültürel olarak gelişme arzumuz arasında bir denge bulmanın insanlığa bağlı olduğunun altını çizmektedir. Sanatçı, izleyiciye insani faaliyetlerin yıkıcı etkisinden bahsederken, mutluluk ve umut duygusunu hissedip mücadeleye devam etmelerinin mesajını vermektedir (Kilgast, 2021) (Görsel 7).

Stephanie Kilgast diğer yapıtında Endonezya Yağmur Ormanlarında, sürdürülemez palmye yağı tarımı ve yolsuzluk nedeniyle sadece 50 yılda

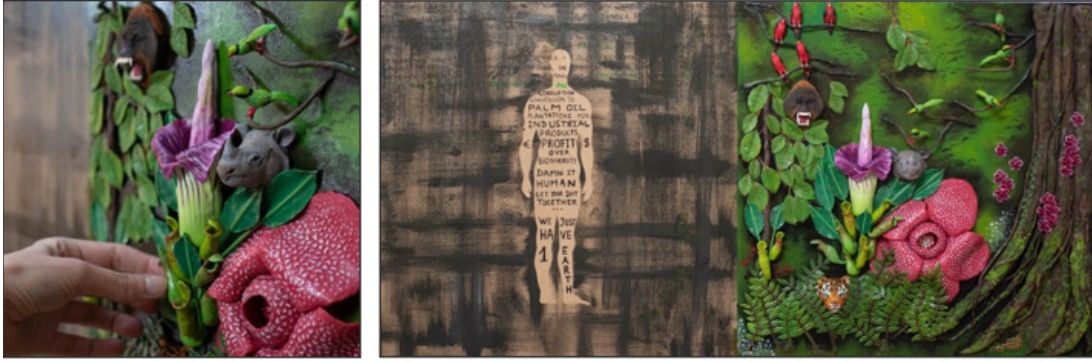
%50'lik bir kayıp yaşandığına dikkat çekmek istemektedir. Resmi ikiye bölerek (Görsel 8) yemyeşil doğal büyüme ile insanların pervasız davranışları arasındaki çatışmayı izleyiciye sunan sanatçı, bunu bir kısımda yemyeşil canlı yağmur ormanlarını işlerken, diğer kısımda insanlık tarafından yok edilen doğayı koyu tonlarda renkler kullanarak tasvir etmektedir (Kilgast, 2021).



**Görsel 7.** Stephanie Kilgast, *Sculptural paintings*, 2017.

Kapitalizmin neden olduğu doğal tahribat, bu duruma ilişkin insanlığın tutumu, algısı ve tüm bu sonuçlarla bağlantılı olan tüketim kültürü; Elmas Deniz'in eserlerine konu olan temel kavramlardandır. Ekonomik sistemin, ince ama tutarlı manipülasyonlarla algımızı nasıl süreklili





Görsel 8. Stephanie Kilgast, Indonesian Deforestation, 2017, Ahşap tuval üzerine polimer kil ve akrilik, 15,7x31,5x2,5 inç.

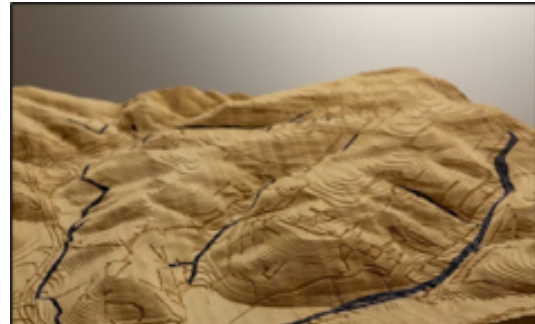
olarak yeniden şekillendirdiğini sorgulamaktadır. Elmas Deniz'in eserlerinde, insan-doğa ilişkisine, tarih boyunca gelişen doğa fikrine ve ekolojik kaygılara odaklandığı izlenmektedir. Sanatçının çalışmaları; insanın yarattığı yeni sistemin kusurlarını eleştirel bir şekilde ortaya koymakta ve izleyicide bu hatalara yönelik farkındalık yaratmaktadır. Biçim-içerik etkileşimi, biçimi kavrama ve uyarlama girişimleri, sanatın farklı alanlarından faydalanmasına yol açmaktadır. Bu nedenle enstalasyon, heykel, video, çizim ve yazılar da dahil olmak üzere geniş bir yelpaze içerisinde kavramsal çalışmalarının üretimlerini gerçekleştirmektedir.

Elmas Deniz'in, 16. İstanbul Bienalinde sergilediği iki yapıtının ilki İstanbul'un Şişli, Bomonti'den Taksim Meydanı'na kadar olan bölgesini kapsayan üç boyutlu topografik bir rölyef olduğu görülmektedir (Görsel 10). Rölyefte, günümüzde üzerinden yolların geçtiği nehir ve dere yatakları işaretlenmiştir. İstanbul'un eski akarsu kollarının, akış, geçim ve hareket rotalarının bir psikocoğrafyasını çıkarmış ve doğanın belirsiz geleceğine dikkat çekmiştir (Bant. mag. radyo, 2019). *İsimsiz Bir Derenin Tarihi* (Görsel 9) adlı yapıtında Elmas Deniz çocukluğunu geçirdiği Bergama yakınlarında, Gryneion Antik Kenti'nde bulunan bir derede Pinna Nobilis adı verilen bir midye türünü konu aldığı görülmektedir. Çalışma, kabukları ve incilerinden, hayvan portrelerine, dere civarından

çıkarılan sikkeler gibi arkeolojik buluntuların çizimlerine, renk ve botanik desenlerden oluşan çok parçalı bir duvar yerleştirmesidir. Yapıt, doğa veya insan kaynaklı çevresel dönüşüm ve tüketişlere vurgu yapmaktadır (İstanbul Kültür Sanat Vakfı, 2019, s. 85).



Görsel 9. Elmas Deniz, İsimsiz Bir Derenin Tarihi-Pinna Nobilis, 2019.



Görsel 10. Elmas Deniz, Kayıp Sular, 2019.



**Görsel 11.** Müge Yılmaz, *On Bir Güneş*, 2019, CNC kesim ve elle biçimlendirilmiş huş odunu, Çeşitli taşlar, Deniz kabukları ve su, 16. İstanbul Bienali, İstanbul.



**Görsel 12.** Müge Yılmaz, *On Bir Güneş (Detay)*, 2019, CNC kesim ve elle biçimlendirilmiş huş odunu, Çeşitli taşlar, Deniz kabukları ve su, 16. İstanbul Bienali, İstanbul.

Farklı sanat disiplinlerinde çalışmalarını oluşturan Müge Yılmaz, meydana gelen toplumsal ve çevresel olaylar, sanatçının ilham aldığı konuları oluşturmaktadır. Bundan 10.000 yıl sonra yaşamı nasıl algılayacağız? Sorusu üzerinden, gelecekte teknolojik formlara evrilmiş biyolojik yaşam alanları, tabiat ve diğer canlıların yaşayacağı büyük değişimi tasavvur etmeye çalışmaktadır. Yılmaz'ın çalışmaları feminist bilimkurgudan ilham alarak, eklektik bir şekilde birbirine geçmiş olan tarihi süreçleri incelemektedir. Yılmaz'ın *On Bir Güneş* (Görsel 11-12) adlı çalışması, tabiatta var olan tüm canlı yaşamlarının ilerleyişi, inanç ve kıtlık kavramları, kapitalizm, kültür ve doğanın

sonunun geleceği bir çağı ele almaktadır. Düzenleme, geçmişe ait mağara, mabet, mihrap ikonografisiyle, hibrit bitki-insan-hayvan tasvirleri ile gelecekte olacağını düşündüğü enkazı bir araya getirmektedir. Bulduğumuz dönemden miras kalan ve fütüristik arkeoloji olarak tasvir edilen eser, Yılmaz'ın İstanbul'dan topladığı malzemelerle, ibadet amacıyla değerlendirilen eşyalarımız gibi kutsal bir yapıda bağlanmaktadır. Çalışma, uzak geçmiş ve gelecek arasında bir bağlam oluşturmaya, iç gözlem ve inanç pratiklerinin birlikte var olma mantalitesini algılama çabası içinde izleyiciye sunulmaktadır (İstanbul Kültür Sanat Vakfı, 2019, s. 159).

### 2.3. Seramik Sanatında İnsan-Doğa Mücadelesi

İnsan-doğa mücadelesi, plastik sanatların diğer alanlarında olduğu gibi seramik sanatında da sıklıkla kullanılan konulardan biridir ve yapılan güncel çalışmalar da genel olarak; insanın mevcut tahakkümünün doğa üzerindeki etkileri ve doğanın gösterdiği reaksiyonlar ele alınmaktadır. Çalışmanın bu bölümünde bir yıkım ve tüketim canavarı olan antroposen zihnin değil, mağdur olan doğanın perspektifinden, mevcut ve gerçekleşmesi muhtemel olayların, doğanın mevcut acılarının ve hayatta kalma çabasının eleştirel bakış açısıyla yorumlandığı seramik çalışmalara odaklanılmıştır. Bu bağlamda Kate Mcdowell, Rochelle Goldberg, Cyristal Morey, Katie Spragg, Lauren Shapiro, Özge Tan, Duygu Kornoşor Çınar ve Buğra Özer'in eserleri incelenmiştir.

ABD'li seramik sanatçısı Kate Mcdowell eserlerinde çevre kirliliğine gönderme yaparak bu durumun dünyayı nasıl etkilediğine dair mesajlar vermektedir. Sanatçı eserlerinden bahsederken, doğal dünyayla yaratılmak istenilen romantik birlik ideali, günümüz çevre üzerindeki etkimizle çelişmekte olduğunu, asıl anlatılmak istenilenin bazen iklim değişikliği, toksik kirlilik ve çevresel stres faktörlerine verilen tepkiler olarak açıklamaktadır. Ayrıca

eserlerinde mit, sanat tarihi, atasözleri ve diğer kültürel mihenk taşlarından alıntılar vardır. Bazı çalışmalarda, insana ait olan birtakım hareketler hayvanlara uygulanırken, diğerlerinde insan kaynaklı çevresel tehditlerin hayvanların ve ekosistemlerinin üzerindeki etkileri ele alınmaktadır.

Mcdowell, *Sparrow* adlı eserinde (Görsel 13) ölmüş bir serçenin ortaya çıkan iskeleti, insan iskeleti olarak aktarılmıştır. Sanatçı yine insanı, ölen doğanın yani kırılğan ve narin bir kuşun parçası olarak göstermekte ve yok oluşun tüm canlılar için olacağını düşünmeye sevk etmektedir. *Assisted Living* (Görsel 14) isimli çalışmasında ise; ayakları insan elleriyle değiştirilmiş, biçim itibarıyla antropomorfik öğeler taşıyan kuş agresif bir ifade ile sanki elinde kalan son yumurtasını (yavrusunu) korur gibi görünmektedir. Mcdowell, insan elleri ile aktarılan koruma iç güdüsünün, insanda olduğu gibi hayvanlar içinde mevcut olduğunu hatırlatmakta ve izleyiciyi betimlenen hayvanın ruh hali ile empati yapmaya çağırılmaktadır. Mcdowell'in *Cycle* adlı çalışmasında (Görsel 15) yer alan altı kurbağanın eksilen ve yeniden çıkan ancak insan ayakları olarak görülen yeni uzuvları ile distopik evrimsel döngüye, insanın yarattığı yeni bozuk, düzensiz ekosistemi gözler önüne sermektedir.



**Görsel 13.** Kate Mcdowell, *Sparrow*, 2008, Elle şekillendirme, Porselen, 7x6, 5x2 inç.



**Görsel 14.** Kate Mcdowell, *Assisted Living*, 2011, Elle şekillendirme, Porselen, 13x11, 5x7 inç.



**Görsel 15.** Kate Mcdowell, *Cycle*, 2008, Elle şekillendirme, Porselen, 20x20x1,5 inç.

Mcdowell formlarını, önce porselen çamurundan kütle halinde şekillendirip ardından içini boşaltarak oluşturmaktadır. Sanatçı porselen kullanmasını, ışıltılı ve hayaletsi niteliklerinin yanı sıra sağlamlığı ve ince dokuları gösterme yeteneği için seçtiğini vurgulamaktadır. “Her parçayı yakalanmış ve korunmuş bir örnek, nesli tükenmekte olan doğal formların özenli bir kaydı ve kendi suçluluğumuz üzerine bir eleştiri olarak görüyorum” diyen sanatçı paradoksal olarak, binlerce yıl dayanabilen ve tarihsel olarak yüksek statü ve değerle ilişkilendirilen porseleni, ölmekte olan bir ekosistemdeki doğal formların hem geçiciliğini hem de kırılganlığını vurgulamak amacıyla kullandığını belirtmektedir (Macdowell, 2021).

İnsan-hayvan melezi seramik formlar üreten Crystal Morey’in çalışmalarında doğanın hassas düzenini görmek mümkündür. Var olan bu kırılgan sistem, tercih ettiği porselenin beyaz rengi ve yüzey etkisi sayesinde çalışmalara etkili bir biçimde yansımaktadır. Nüfus yoğunluğu, artan kaynak tüketimi ve iklim değişikliği gibi insanın neden olduğu birçok faktör ve sonucunda çoğu canlıyı etkileyen stresli ekosistem, Morey’ in çalışmalarına konu olmuştur. Eserlerin geneli, mevcut doğal alanların uzun vadede korunabilmesi adına, tüm canlıların yaşamlarının birbirine ne kadar bağlı ve bağımlı olduğunu hatırlatan bir hikaye dizisi olarak betimlenmektedir (Morey, 2022).

Cyristal Morey, formlarında özellikle nesli tükenmekte olan canlıları ve onların yaşam alanlarında azalan biyoçeşitliliği işlemektedir (Morey, 2022). Morey’in *Habitats Collide: Single Faith* (Habitatlar Çarpışıyor: Tek Kader) adlı çalışmasında (Görsel 16) yer alan insan melezi, kartal, keçi ve geyik figürleri oturur vaziyette tasvir edilmiştir. Morey’in, hayvan bedenlerine bürünmüş insan figürleri; insan ve doğa arasındaki öznel ve sürekli değişen ilişkiye atıfta bulunmakta ve toplumları geliştirme şeklimizin,

sürekli ihlal edilen doğal ekosistemler üzerinde doğrudan ve geri dönülemez etkisine dikkat çekmektedir (Epp, 2014). Formlardaki insanların aksine, hayvanların yüzleri tahnit edilmiş gibi donuk ifadelerle tasvir edilmiştir.



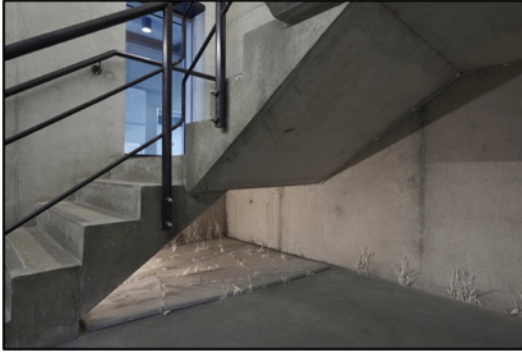
Görsel 16. Cyristal Morey, *Habitats Collide: Single Faith*, 2014, Elle şekillendirme, Porselen.

Üzgün, düşünceli insan yüzleri, durumdan duyulan suçluluğun sanki bir yansıması gibi görülebilir. Serinin diğer bir çalışması olan *In Search of Ice* (Buz Arayışında) da ise; ağzı açık ama içi doldurulmuş bir kutup ayısı ve yine üzgün bir yüz ifadesi ile sanki üşüyormuşçasına ellerini bedeninde kenetlemiş insan melezi bir figür görülmektedir (Görsel 17). Sanatçı, ölmüş kutup ayısı ve üşüyen insanın ortak bedende tasviri ile, antroposen çağın gereksinimleri sonucunda meydana gelen küresel ısınmayı ve kutup ayısının yaşam alanı olan buzulların erimesini ironik bir biçimde izleyiciye sunmaktadır.



Görsel 17. Cyristal Morey, *In Search of Ice*, 2015, Elle şekillendirme, Porselen.

Yabani otları ve çiçekleri çalışmalarında metaforlaştırarak kullanan Katie Spragg, doğanın kısıtlanan yaşam alanlarına rağmen hayatta kalma çabasını, seramikten şekillendirdiği formların yer aldığı animasyon ve enstelasyon çalışmalarıyla aktarır (Spragg, 2022a). Spragg; çalışmalarında konu edindiği istenmeyen olarak ilan edilen yabani otları, yarattığımız ortamların sınırlarının dışına itmeye rağmen doğanın direncinin bir temsili olarak vurgular (Spragg, 2022b).



Görsel 18. Katie Spragg, *Wildness*, 2016, Porselen ve beton.

Spragg'ın, *Wildness* (Görsel 18) isimli enstelasyon çalışması, beton yüzeylerden oluşan bir yapının merdiven altı bölümünde yer almaktadır. Eser insanın yarattığı en sağlam yapı malzemesi olan beton zemininin çatlamış yüzey boşluklarından yükselen seramik ot figürleri ile, her geçen gün yaşam alanına biraz daha betonlaşarak müdahale edilen ve hayatta kalma iç güdüsüyle hareket eden doğanın mücadele izlerini göstermektedir. İnsan yapımı olan soğuk

gri renkli beton ve aradan narin bir biçimde vizyona giren beyaz porselen otlar etkili bir kontrast oluşturmaktadır. İçerisinde neredeyse tüm vaktimizi geçirdiğimiz devasa beton yığınlarının aralarından sızan bu otlar izleyiciyi çağın hakikatinin içine çekmektedir. Kısa bir an için bile olsa izleyiciyi bakmaya, görmeye hatta harekete geçirmeye teşvik etmektedir. Spragg, gerçekleştirdiği seramik yerleştirme ile merdiven altı olan 'ölü' bir alana da 'hayat' kazandırmıştır.

Benzer bir çalışmanın stop-motion yöntemiyle oluşturulmuş animasyonu olan *The Wilds of 5 Lely Court* (Görsel 19) çalışmasında, kadrajda yer alan beton bir yüzeyde mevcut çatlaktan, yavaşça yükselen ve zamanla tekrar yok olan porselen yabani otlar görülmektedir.



Görsel 19. Katie Spragg, *The Wilds of 5 Lely Court*, 2016, Stop-motion, Porselen ve beton.

Bozulan ekolojik dengeye dikkat çekerek aktivist bir tutum sergileyen Rochelle Goldberg, farklı birçok teknik ve malzemeyi bir araya getirdiği çalışmalarıyla ön plana çıkmaktadır. Bu bağlamda gerçekleştirdiği enstelasyon çalışmalarında sanatçı sıklıkla koyu metalik sırlı seramik formları kullanmaktadır (Seramik Sanat, 2021). Sanatçı, seramik malzemenin yanı sıra, çelik, ham petrol, chia tohumları gibi hem organik hem de sentetik malzemeler kullanarak heykelsi topografiler meydana getirmektedir. *Goldberg'in No Where, Now Here* (Görsel 20) adlı enstelasyon çalışmasında; zemine serili, kentsel yapılaşmadan uzak, içerisinde su birikintileri barındıran yeşil bir topografya oluşturulmuştur.



**Görsel 20.** Rochelle Goldberg, *No Where, Now Here*, 2016, Seramik, Çelik, Ahşap, Chia tohumu ve halı, 213x457x366 cm.

Üzerinde siyah sırla kaplı gerçek boyutlu pelikanlar ve yılanlar yer almaktadır. Çalışmada bulunan hayvan figürlerini Madeline Coleman; oldukça parlak siyah sır ile kaplı olmalarını ve bu görüntüleriyle de katran ve kumdan oluşan sudan çıkmış hissi uyandırdığını söylemektedir (Coleman, 2016). Yerleştirmenin en başına konumlandırılmış ve Goldberg'in "Stoacı Kapı Muhafızı X" adını verdiği (Bouthillier 2017, s. 128), soyut insan tasviri bulunmaktadır. Figürün vücudu antroposen çağın mekanikleşmiş insanına adeta bir gönderme yaparcasına, çelik konstrüksiyonlarla betimlenmiş,

enstalasyondaki diğer canlıların aksine, ayakta ve dik bir şekilde tasvir edilmiştir. Fakat yüzü, düzenlemede yer alan hayvanlar gibi parlak siyah sırlı seramikten yapılmıştır. Bu şekliyle figür; doğada yaratılan tahribattan diğer canlılar gibi insanın da etkileneceğini çağırıştırılmaktadır. Çalışmada, akıcı bir şekilde ilerleyen, mekânı bölen çelik konstrüksiyonlar (GAMEC, 2017), insan yapılarının temsillerine benzemektedir. Bu konstrüksiyonlar zeminde bulunan yeşil topografyanın sınırlarına yerleştirilmesi ile doğaya ve içinde yaşayan canlılara ancak insanın izin verdiği kadar alanda yaşamaya mahkûm edildiği izlenimini yaratmaktadır.

Goldberg'in "The Plastic Thirsty" isimli sergisinin en önemli parçaları olan *For Every Living Carcass I* (Görsel 21) ve *For Every Living Carcass II* (Görsel 22); insan boyutlarında bir çift ölü balık iskeleti olarak betimlenmiştir. Seramikten yapılmış baş ve kuyruk kısımları, yılan derisini andıran dokusuyla parlak sırlı yüzeylere ve ince



**Görsel 21.** Rochelle Goldberg, *For Every Living Carcass I*, 2016, Seramik, Çelik, Lateks, Chia tohumu.



**Görsel 22.** Rochelle Goldberg, *For Every Living Carcass II*, 2016, Seramik, Çelik, Lateks, Chia tohumu.

çelik çubuklardan oluşturulmuş, konstrüksiyon iskelete sahiptir (Korman, 2016). Heykeller bodrum benzeri bir alanda birbirini takip edercesine yerde izlerini bırakarak ilerliyormuş hissi uyandıracak düzende yerleştirilmiştir. Adeta onlara bırakılmış köhne alanda yaşamak için evrilmiş ve mekanikleşmiş melez canlılar gibi görünmektedirler.

Seramik sanatçısı Özge Tan, son dönem çalışmalarından oluşan “*Karaya Vuranlar*” serisinde, özellikle yok olma tehlikesiyle karşı karşıya olan deniz kaplumbağası (Görsel 23), penguen (Görsel 24) ve balina (Görsel 25) gibi hayvan türleri üzerinden betimlenen figürleri ön plana çıkmaktadır. Formları benzer sergilendiği standın köşesinden aşağı sarkar biçimde konumlandırılmış ve bu izleyicide; aslında ‘karaya vurmaya’ ölümler birlikte, yaşam sahnesinden yavaşça kayıp gidiyormuş hissini yaratmaktadır. Özge Tan eserlerinde; insanların doğaya bıraktığı plastik atıklarla mideleri dolu olan ve karaya vuranın aslında insanın kendisi olduğu fikrine dayandığını söylemektedir. Beyaz çamur kullanılarak oluşturulmuş formlarda, figürlerin genelinde hâkim olan beyaz renk, bahsi geçen hayvanların ve doğanın saflığına göndermede bulunurken, üzerlerinde yer alan insanlara ait atık tasvirlerin de zıt bir biçimde siyah renk ile betimlenmesinin yarattığı kontrastlık, eserlerin dramatik etkisini arttırmıştır.

Pasifik Okyanusu’nda ortaya çıkan 3,4 milyon kilometrekare genişliğinde, 7 milyon ton ağırlığa sahip 7. Kıtaya ithafen çizilen desenler siyah astar ile bisküvi pişirimi yapılmış figürler üzerine uygulanıp, daha sonra kazıma yöntemiyle atıkları temsilen dekorlamalar yapılmıştır. Tan, her bir atık parçasını tek tek fırça dekoruyla işlemiş olmasının, atıkların fazlalığını tecrübe etme amacıyla bilinçli olarak yapıldığını aktarmaktadır (Sevim ve Tan, 2020, s. 172).



**Görsel 23.** Özge Tan, *Karaya Vuran II*, 2020, Serbest elle şekillendirme ve sgraffito.



**Görsel 24.** Özge Tan, *Karaya Vuran IV*, 2020, Serbest elle şekillendirme ve sgraffito.



**Görsel 25.** Özge Tan, *Karaya Vuran I*, 2020, Serbest elle şekillendirme ve sgraffito.

Tüketim toplumuna ve çağımızın tüketim kültürünün doğa üzerinde yarattığı etkileri konu alan seramik sanatçısı Duygu Kornoşor Çınar, özellikle *Talan* isimli çalışmasıyla dikkat çekmektedir. Çalışmasında, birçok eski ilahi metinde veya mitlerde çekirge istilalarından ve meydana getirdikleri büyük tahribattan ilham alarak, tüketim kültürü bireylerini de bu çekirge sürülerine benzetmiştir. Çınar, çalışmasını aynı çekirge sürüleri gibi insanların var olan tüm



**Görsel 26.** Duygu Kornoşor Çınar, *Talan*, 2017.

olanaklarını kullanarak, yaşadıkları çevreyi ya da sonraki yaşamı düşünmeden saygısızca tüketmesi olarak açıklamaktadır. Talan mantığı ile hareket eden, kendi menfaatine odaklanarak tüketiminin zararını hiç hesaba katmadan, doyumsuzca hareket eden tüketim kültürü insanı eserde; ifadesiz, donuk, mekanik yüzlerle sergilenmektedir (Çınar, 2019, s. 64-65).

Kendi ifadelerinden de yola çıkarak Çınar'ın *Talan* isimli çalışmasında (Görsel 26); doğadan alacağı, tüketebileceği bir şeyi kalmayan çekirge sürüsü (insan), yalnızlığı ile baş başa kalmış gibi görünmektedir. Doğada var olan çeşitliliğin aksine mekanikleşmiş, tek tipleşmiş zoomorfik biçimli, tüketen insan sürüsü adeta son kalan avını da yok etmiş, olayın reaksiyonuyla birbirlerinin üzerinde kümelenmiş şekilde betimlenmiştir.

Formlarında genellikle hayvan figürleri üzerine çalışan Buğra Özer, son dönem çalışmalarında sıkça kullandığı insan eli figürleri ile insan ve doğa mücadelesine göndermelerde bulunmaktadır. Evrimsel süreçte insanın, doğada üstün konuma gelmesinde en önemli organı beyin ise bir diğeri de alet geliştirmesini sağlayan 'el' olduğu fikrinden yola çıkarak çalışmalar üretmiştir. Post apokaliptik gerçekliğin forma dönüştüğü Özer'in çalışmalarında, doğa temsili olarak kullandığı hayvan figürlerinin de insanlar gibi acı çektiği görülmektedir. *Kıyamet* adlı çalışmasında (Görsel 28), günümüz insanının, doğayı kendi çıkarları uğruna yavaşça katletmesi sonucu gerçekleşecek mahşer gününün tasviri olarak görülmektedir. İnsanın Tanrı rolüne

bürünmesini ve doğaya hükmetme arzusunu anlattığı *Sahte Tanrı* isimli seramik heykel çalışmasında da (Görsel 27) olağanca gücüyle ezme çalıştığı boğa figürünün çaresizce mücadelesi ön plana çıkmaktadır. *Sonsuz Savaş* isimli çalışmada ise (Görsel 29) insanın avucundan, kurtulma mücadelesi veren vahşi bir boğa tasviri bulunmaktadır.

İnsan temsili olan 'El' figürleri, insanlığın narsist bakış açısıyla doğru orantılı bir şekilde, görece olarak hayvan figürlerinden çok daha büyük tasvir edilmiştir. Özer formlarında, insanla doğa arasında gerçekleşen mücadeleyi, figürlerin kendi içerisinde yarattığı dinamik bir akış içerisinde aktarmaya çalışmaktadır.



**Görsel 27.** Buğra Özer, *Sahte Tanrı*, 2020, Stoneware kil, Serbest elle şekillendirme, 68x 25x 24 cm, Almanya konsolosluğu bahçesi.



**Görsel 28.** Buğra Özer, *Kıyamet*, 2020, Stoneware kil, Serbest elle şekillendirme, 66x 35x 53 cm, Almanya konsolosluğu bahçesi.





**Görsel 29.** Buğra Özer, Sonsuz Savaş, 2021, Stoneware kil, Serbest elle şekillendirme, 32x 20x 14 cm, Bodrum.

Doğaya bir parazit gibi bağlı olan insanın aksine, formlarda insana bağlı olan hayvan figürleri ile bir tezatlık yaratılmıştır. Çalışmalarda, var olan durumun vahametini desteklemek amacıyla siyah renkli stoneware çamur kullanılmıştır.

## SONUÇ

Tarih sahnesinin ilk dönemlerinden beri var olan insan ve doğa ilişkisi hem bir uyum hem de mücadele şeklinde devam etmiştir. İnsanın gelişen zekâsı ve ayakta durma yetisiyle birlikte ilerleyen el becerisi alet yapmasına olanak sağlamış ve bu sayede zamanla tabiattaki canlılar arasında en güçlü türe doğru evrilmiştir. Doğanın deviniminde varlığını sürdüren insan, hayatta kalma becerisi geliştikçe yerini sorgulamaya ve yavaş yavaş kendini doğa içerisinde farklı bir noktada konumlandırmaya başlamıştır. Böylece doğa olaylarını, yetisi çerçevesinde anlamlandırmaya çalışarak ilk inanç sistemlerini yaratmıştır.

İnsanlık için her zaman mistik olan doğa, gelişen algısıyla beraber toplumların inanç ve kültür yansımaları olan mitosların ve İlk Çağ felsefesinin önemli konularını oluşturmaktadır. Paleolitik Çağın reel dünyası ve inanış şeklinin imgesel ve metaforik yansımaları olan mağara duvarlarına

resmedilen insan-doğa mücadelesi, yerleşik hayata geçilmesi ile yeni bir safhaya ulaşmıştır. Antik Çağ'da var olan inanç sistemlerinde ise, tabiatın farklı özelliklerinin ilahi birer güç olarak tanımlandığı tanrı figürlerine evrilmiştir. İnsanlığın, doğa ile vermiş olduğu savaş yeryüzünde olduğu gibi aynı zamanda mitsel öykülerde de devam etmiştir. Bu mücadele de doğanın gücünü kabul eden insan, yine de ona eş olma çabasını sürdürmüştür. Aydınlanma Çağı ile başlayan 'mekanik doğa' anlayışı ile, insan kendisini artık doğayla mücadele eden değil, vebeden güç olarak nitelendirmekte ve Sanayi Devrimi'yle birlikte insanlık, ezelden beri istediği bu sığara gerçek anlamda kavuşmaya başlamıştır.

Günümüzde, insanlık yüzleşmeye başladığı doğal felaketleri doğanın bir cevabı olarak görse de asıl olan, tabiatın intikam alması değil, insanın tarihsel süreç içerisinde mücadeleden fethe ve sonrasında yok oluşa doğru giden serüveninin sonuçlarıdır. Var olan duruma ve sonuçlarına dikkat çekmeye çalışan sanatçılar konu bağlamında yapıtlar üretmektedir. İçinde bulunduğumuz çağı kapsayan insan-doğa mücadelesi tasvirleri çoğunlukla doğaya verilen zararlar ve hayatta kalmaya çalışan tabiat odağında ilerlemektedir. Farklı sanat alanlarında olduğu gibi plastik sanatlar alanında da insan ve doğa mücadelesi önemli bir tema olarak görülmektedir. Tüketim toplumu ve sonuçları, çevre kirliliği, ormanlık alanların yok oluşu, suni atıklar gibi konulara göndermelerde bulunan çağdaş sanat eserlerinde, bahsi geçen konular kimi zaman eserlerin ana fikrini oluştururken, bazen de doğayı kirleten objeler yapıtın kendisini oluşturmada araç olmuştur.

Çalışma kapsamında incelenen seramik çalışmaların çoğunluğu hayvan figürlerinden oluşmaktadır. Çalışmaların bazılarında doğaya verilen zararın sonuçlarına odaklanılmışken, bazılarında ise doğanın verdiği mücadele ve yaşama tutunma süreci çamur ile üç boyutlu

formlara dönüşmüştür. Gerek seramik formlarda gerekse enstelasyonlarda yer alan figür ağırlıklı çalışmalar, insanın doğaya verdiği hasarları, doğanın metaforlaştırılmış temsillerinin barındırdığı anlamları ve verdikleri mesajlar ile Antroposen Dönemi sürrealist imajlarla izleyiciye aktarılmıştır.

Mağara duvarlarında başlayan insan-doğa mücadelesi, günümüze kadar gelişen sanatsal perspektiflerle farklı biçimlere dönüşmüştür. Parçası olduğu doğaya karşı insanın fütursuz tutumu ve ardından gelen sonuçlarının çok yakından hissedildiği günümüz sürecinde, aktivist ve duyarlı bir tutum sergileyen sanatçılar, bu sorunları sanatsal formlara dönüştürerek görünürlük kazanmasını sağlamıştır. Bu sayede de toplumsal bilincin oluşmasında alternatif bir bakış açısı sağlanıldığı düşünülmektedir. Ele alınan bilimsel ve sanatsal materyaller doğrultusunda, insan-doğa mücadelesinin temsilleri, süreç içinde geçirdiği değişim ve bu transformasyonun çağdaş sanata ve seramik sanatında subjeyi oluşturan örnekleri araştırılmıştır.

Geçmişten gelen mücadele ve insanın doğayı tahakküm altına alma çabası, ilerleyen zamanlarda nasıl bir eğilimde olacağı merak konusudur. Makale kapsamında incelenen insan-doğa mücadelesi, geçmiş zaman ve günümüz yapıtlarında olduğu gibi gelecekte de bilim ve sanat için önemli bir yer teşkil etmeye devam edecektir. Bu bağlamda araştırma yapacak kişilere kaynak oluşturacağı düşünülmektedir.

## KAYNAKLAR

- Akarsu, B. (1994). *İnsan ve Çevre*. Cogito Dergisi, 2, 27-30.
- Baudrillard, J. (2020). *Tüketim Toplumu* (Çev: N. Tural ve F. Keskin). İstanbul: Ayrıntı Yayınları.
- Bookchin, M. (2013). *Toplumu Yeniden Kurmak* (Çev: K. Şahin). İstanbul: Sümer Yayıncılık.
- Bouthillier, R. (2017). *Rochelle Goldberg Everything That Goes Under*, CURA, No: 25, s. 122-129.
- Çınar, D. K. (2019). *Seramik Uygulamalarda Tüketim Kültürü Eleştirisi*. Yüksek Lisans Sanat Çalışması Raporu. Ankara: Hacettepe Üniversitesi, Güzel Sanatlar Enstitüsü.
- Durkheim, E. (2010). *Dinsel Yaşamın İlk Biçimleri* (Çev: Ö. Ozankaya). İstanbul: Cem Yayınevi.
- Gezgın, İ. (2011). *Sanatın Mitolojisi*. İstanbul: Sel Yayınevi.
- Gökberk, M. (2005). *Felsefe Tarihi* (16.Baskı). İstanbul: Remzi Kitabevi Yayınları.
- Harari, Y.N. (2020a). *Hayvanlardan Tanrılara Sapiens* (Çev: Ertuğrul Genç). İstanbul: Kolektif Kitap.
- Harari, Y.N. (2020b). *Homo Deus* (Çev: Poyraz Nur Taneli). İstanbul: Kolektif Kitap.
- Ponting, C. (2000). *Dünyanın Yeşil Tarihi: Çevre ve Uygarlıkların Çöküşü* (Çev: Ayşe Başçı-Sander). İstanbul: Sabancı Ü. Y. E.
- Sevim, S. ve Tan, Ö. (2020). *Plastik Atıkların Doğaya Verdiği Zararın Sanattaki Yansımaları ve Seramik Uygulamalar*. Journal of Arts, 3 (3), 159-178.
- Sulak, H. (2018). *İnsan-Doğa İlişkisinin Dönüşümü: Tarihsel Bir Perspektif*. Kent Akademisi, 11 (1), 117-124.
- Şenel, A. (2001). *İlkel Toplumdan Uygar Topluma*. Ankara: Bilim ve Sanat Yayınları.

## İnternet Kaynakları

- Bant.mag.radyo. (2019). *Bienal röportajları: Elmas Deniz*. <https://bantmag.com/bienal-roportajlari-elmas-deniz/>. (Erişim Tarihi: 09.08.2021).
- Coleman, M. (2016). *Rochelle Goldber: From Tar Sandy to Mirror Cells*. <https://canadianart.ca/features/rochelle-goldberg/> (Erişim Tarihi: 02.04.2022).
- Epp, C. (2014). *Crystal Morey @ Antler Gallery, Musing About Mud*. <https://www.musingaboutmud.com/2014/07/03/crystal-morey-antler-gallery/> (Erişim Tarihi: 28.03.2022).
- GAMeC, (2017). *Rochelle Goldberg: "No Where, Now Here" at GAMeC*. <https://www.moussomagazine.it/magazine/rochelle-goldberg-no-now-gamec/> (Erişim Tarihi: 01.04.2022).
- İstanbul Kültür Sanat Vakfı. (2019). *Yedinci Kıta*. [https://bienal.iksv.org/i/assets//bienal/document/16b\\_guide\\_lowres.pdf](https://bienal.iksv.org/i/assets//bienal/document/16b_guide_lowres.pdf). (Erişim Tarihi: 09.08.2021).
- Kilgast, S. (2021). *Main page*. <https://www.stephaniekilgast.com/>. (Erişim Tarihi: 23.07.2021).
- Korman, S. (2016). *Flash Art*. [https://miguelabreugallery.com/wp-content/uploads/2016/08/RGoldberg\\_SelectedPress\\_opt.pdf](https://miguelabreugallery.com/wp-content/uploads/2016/08/RGoldberg_SelectedPress_opt.pdf) (Erişim Tarihi: 09.08.2021).
- Macdowell, K. (2021). *Statement*. <http://www.katemacdowell.com/statement.html>. (Erişim Tarihi: 14.08.2021).
- Morey, C. (2022). *Statement*. <https://www.crystalmorey.com/statement.html> (Erişim Tarihi: 29.03.2022).
- Neumann, S. (2017). *Relationship with nature surfaces in these half- dipped sculptures*. <https://www.vice.com/en/article/43dy9p/our-awful-relationship-with-nature-surfaces-in-these-half-dipped-sculptures>. (Erişim Tarihi: 12.08.2021).
- Seramik Sanat, (2021). <https://seramiksanat.com/rochelle-goldberg/> (Erişim Tarihi: 31.03.2022)
- Spragg, K. (2022a). *About*. <http://www.katiespragg.com/about> (Erişim Tarihi: 01.04.2022).
- Spragg, K. (2022b). *Wildness*. <http://www.katiespragg.com/#/wildness/> (Erişim Tarihi: 01.04.2022).

## Görsel Kaynaklar

- Görsel 1. <https://www.nkfu.com/lascaux-magarasi-hakkinda-bilgi/> (Erişim Tarihi: 07.06.2021).
- Görsel 2. [https://www.wga.hu/html\\_m/p/petel/hercules.html](https://www.wga.hu/html_m/p/petel/hercules.html) (Erişim Tarihi: 12.07.2021).
- Görsel 3. [https://upload.wikimedia.org/wikipedia/commons/6/65/O.1054\\_color.jpg](https://upload.wikimedia.org/wikipedia/commons/6/65/O.1054_color.jpg) (Erişim Tarihi: 02.04.2022).

- Görsel 4. <https://www.akg-images.com/archive/-2UMDHURDHJ8W.html> (Erişim Tarihi: 14.06.2021).
- Görsel 5. <https://www.galerieleroyer.com/artists/willy-verginer/featured-works?view=slider#41> (Erişim Tarihi: 08.08.2021).
- Görsel 6. <https://designcollector.net/likes/wood-sculpture-by-willy-verginer> (Erişim Tarihi: 08.08.2021).
- Görsel 7. <https://www.stephaniekilgast.com/sculptural-paintings> (Erişim Tarihi: 23.07.2021).
- Görsel 8. <https://www.stephaniekilgast.com/indonesian-rainforest> (Erişim Tarihi: 23.07.2021).
- Görsel 9. <https://t24.com.tr/haber/istanbul-bienali-nden-emas-deniz-ve-kesifleri-devam-ettirmek,847192> (Erişim Tarihi: 11.07.2021).
- Görsel 10. <https://bantmag.com/bienal-roportajlari-emas-deniz/> (Erişim Tarihi: 11.07. 2021).
- Görsel 11. <https://www.mugeyilmaz.com> (Erişim Tarihi: 01.07.2021).
- Görsel 12. <https://www.mugeyilmaz.com> (Erişim Tarihi: 01.07.2021).
- Görsel 13. <http://www.katemacdownell.com/sparrow.html> (Erişim Tarihi: 14.08.2021).
- Görsel 14. <http://www.katemacdownell.com/assistedliving.html> (Erişim Tarihi: 14.08.2021).
- Görsel 15. <http://www.katemacdownell.com/cycle.html> (Erişim Tarihi: 15.08.2021).
- Görsel 16. [https://www.crystallmorey.com/uploads/5/9/4/9/59496461/9714180\\_orig.jpg](https://www.crystallmorey.com/uploads/5/9/4/9/59496461/9714180_orig.jpg) (Erişim Tarihi: 29.03.2022).
- Görsel 17. [https://www.crystallmorey.com/uploads/5/9/4/9/59496461/5670393\\_orig.jpg](https://www.crystallmorey.com/uploads/5/9/4/9/59496461/5670393_orig.jpg) (Erişim Tarihi: 29.03.2022).
- Görsel 18. [https://images.squarespace-cdn.com/content/v1/5769009159cc68a3a2e06642/1478196301748-MF2T36QG-SKUYPI2JGR6E/Katie\\_Spragg\\_RCA\\_16\\_+51.jpg?format=1500w](https://images.squarespace-cdn.com/content/v1/5769009159cc68a3a2e06642/1478196301748-MF2T36QG-SKUYPI2JGR6E/Katie_Spragg_RCA_16_+51.jpg?format=1500w) (Erişim Tarihi: 31.03.2022).
- Görsel 16. <http://www.katiespragg.com/#/animations/> (Erişim Tarihi: 31.03.2022).
- Görsel 20. <https://catrionajeffries.com/artists/rochelle-goldberg/works/rochelle-goldberg-no-where-now-here-2016> (Erişim Tarihi: 01.04.2022).
- Görsel 21. <https://catrionajeffries.com/artists/rochelle-goldberg/works/rochelle-goldberg-for-every-living-carcass-i-2016> (Erişim Tarihi: 02.04.2022).
- Görsel 22. <https://catrionajeffries.com/artists/rochelle-goldberg/works/rochelle-goldberg-for-every-living-carcass-ii-2016> (Erişim Tarihi: 02.04.2022).
- Görsel 23. Plastik atıkların doğaya verdiği zararın sanattaki yansımaları ve seramik uygulamalar. *Journal of Arts*, 3 (3), 174.
- Görsel 24. Plastik atıkların doğaya verdiği zararın sanattaki yansımaları ve seramik uygulamalar. *Journal of Arts*, 3 (3), 174.
- Görsel 25. Plastik atıkların doğaya verdiği zararın sanattaki yansımaları ve seramik uygulamalar. *Journal of Arts*, 3 (3), 173.
- Görsel 26. *Talan ve çalışma detayı*, 2017. Çınar, D. K. (2019). *Seramik uygulamalarda tüketim kültürü eleştirisi. Yüksek Lisans Sanat Çalışması Raporu*. Ankara: Hacettepe Üniversitesi, Güzel Sanatlar Enstitüsü.
- Görsel 27. Yazar Arşivi.
- Görsel 28. Yazar Arşivi.
- Görsel 29. Yazar Arşivi.