

## YEŞİLÇAM SİNEMAŞINDA ANLATISAL YAPININ MEKÂN KULLANIMINA ETKİSİ: YÜKSEK YEŞİLÇAM DÖNEMİ (1960-1975)

• Doç. Dr. Serpil ÖZKER\*

### ÖZET

*Sinemanın başlangıcından günümüze farklı disiplinleri etkilemesi, farklı disiplinlerden etkilenmesi ve bu disiplinler ile sürekli etkileşim halinde olması sinemayı farklı anlatımlara dönüştürmüştür. Bu dönüşüm, teori ve uygulamada farklı gibi görünen disiplinleri ayırtmak yerine farklı çözümlere evrilmiştir. Disiplinlerarası etkileşimin önemli örneklerinden olan mimarlık ve sinema, diğer disiplinlere oranla anlatısal, zamansal, mekânsal yapıyı bir arada kullanan görsel ve işitsel hafızayı önemli ölçüde kullanan disiplinlerdir. Türk sineması da düünden bugüne toplumsal olaylar çerçevesinde; toplum yaşamı ve sorunlarını anlatısal semboller haline dönüştürerek sinema perdesine aktarmıştır. Değişim ve dönüşüm süreçleri ile gelişen Türk sinemasında 1960-1975 dönemi, Türk sineması için bir değişim dönemi olarak tanımlanmış, bu süreçte Yeşilçam olarak adlandırılan film üretimi, halkın talebi ve yoğun ilgisi sayesinde ivme kazanmıştır. Bu doğrultuda çalışmada, Türk sinemasında Yüksek Yeşilçam olarak adlandırılan dönemin filmlerinde anlatısal yapının mekân kullanımına etkisinin incelenmesi amaçlanmıştır. Çalışma, 1960-1975 dönemine önemli katkılar sunan altı yönetmenin renkli ve melodram ağırlıklı filmleri ile sınırlandırılmış olup toplamda yirmi dört film “anlatısal yapı, zamansal yapı, mekânsal yapı” gibi değişkenler açısından değerlendirilmiştir. Bu bağlamda elde edilen veriler sonucunda, Yeşilçam filmlerinin anlatı, zaman, mekân unsurları ile harmanlanarak farklı yönetmen, farklı hikâye ve oyunculara rağmen ortak ve benzer kaygılarla biçimlendiği tespit edilmiştir.*

**Anahtar Kelimeler:** Sinemada Mekân, Yeşilçam, Anlatısal Yapı, Zamansal Yapı, Mekânsal Yapı.

\* Işık Üniversitesi, Sanat, Tasarım ve Mimarlık Fakültesi, İç Mimarlık ve Çevre Tasarımı Bölümü, İstanbul / Türkiye, serpil.ozker@isikun.edu.tr, ORCID: 0000-0003-2372-2711

## THE EFFECT OF NARRATIVE STRUCTURE ON THE USE OF SPACE IN YEŞİLÇAM CINEMA: THE HIGH YEŞİLÇAM PERIOD (1960-1975)

• Assoc. Prof. Serpil ÖZKER\*

### ABSTRACT

*The fact that cinema has been influencing different disciplines, being influenced by them, and being in constant interaction with these disciplines since its inception has transformed cinema into diverse narratives. This transformation has evolved into distinctive solutions, rather than separating disciplines that seem dissimilar in theory and practice. Architecture and cinema, which are the important examples of interdisciplinary interactions, are disciplines that use narrative, temporal, and spatial structures together and utilize visual and auditory memory to a significant extent, compared to other fields. Within the framework of social events from the past to the present, Turkish cinema has transformed social life and its problems into narrative symbols and reflected them through cinema. The period between 1960 and 1975, which developed with the processes of change and transformation, has been defined as a period of change for Turkish cinema, and in this process, film production, entitled as Yeşilçam, gained momentum thanks to public demand and extreme interest. In this direction, the study aims to examine the effect of narrative structure on the use of space in the movies of the period called High Yeşilçam in Turkish cinema. The study is limited to the colourful and melodramatic films of six directors who made significant contributions to the period of 1960-1975, and a total of twenty-four films were evaluated in terms of variables such as “narrative structure, temporal structure, and spatial structure.” As a result of the data obtained in this context, it has been determined that Yeşilçam movies are interwoven with narrative, temporal, and spatial elements and are shaped by common and similar concerns despite different directors, stories, and actors.*

**Keywords:** Space in Cinema, Yeşilçam, Narrative Structure, Temporal Structure, Spatial Structure.

\* Işık University, Faculty of Art, Design and Architecture, Department of Interior Architecture and Environmental Design, Istanbul / Turkey, serpil.ozker@isikun.edu.tr, ORCID: 0000-0003-2372-2711

## 1. GİRİŞ

Sinema; kentsel alanı keşfetmenin sanatsal yönlerinden olduğu gibi, izleyiciye sinema sahnelerinde yer alan mekânları deneyimleme imkânı sunmaktadır (Arslan, 2021). Her toplumun sinema perdesine yansıttığı, toplumsal ve kültürel kodları ile şekillenmiş bir hikâyesi bulunmaktadır. Türk sineması da ait olduğu dönemin koşullarından etkilenerek kendi toplumunun hikâyesini ve mekânsal anlatılarını sinema perdesine yansıtmaktadır.

Türkiye’de, 1960 ve 1980’lerde toplumsal açıdan yaşanan birçok değişim, Türk sinemasının kendine özgü bir kimlik kazanmasına sebep olmuştur. Kentleşme, göç, gecekondular gibi toplumsal değişimler, Türk sinemasında kendini tüm boyutuyla hissettirmiştir (Tugen, 2014). Toplumsal, siyasal, kültürel, ekonomik vb. anlamda yaşanan her değişim dönemi, Türk sinemasının içinde bulunduğu bu süreçlerin etkileri ile farklı bir dönem olarak adlandırılmasını sağlamıştır. Türk sinema tarihi içinde; iniş ve çıkışları ile sinemaya katkı sunan her dönem, Türk sinemasının kendini geliştirmesine imkân vermiştir. Türk sinemasında, sinemacıların kişisel çabaları ve izleyici istekleri ile yön kazanan Yeşilçam filmleri de döneminin ve günümüzün popüler kültüründe önemli bir yere sahip olmuştur. Yeşilçam, Beyoğlu’nda film şirketlerinin bulunduğu sokağa verilen isimdir. Hollywood ismini oluşturan “holly-kutsal (yeşil) ve wood-ağaç (çam)” gibi iki kelimenin birleşimden oluştuğu ifade edilmiştir (Dönmez, 2017). Yeşilçam, döneminin koşulları çerçevesinde geliştirdiği farklı anlatım ve üretim teknikleri ile kendi sinema dilini oluşturmuş, bu sayede Türk sinemasının gelişimine de katkı sunmuştur. Yeşilçam perdesinden yansıyan karakter, müzik, mekân gibi unsurlar, dönemin içinde bulunduğu ekonomik koşullara uygun olarak aktarılmıştır. Mekânın film karelerindeki sunumu, hikâye ve karakterlerin ön plana geçmesine sebep olmuştur. Mekânla kurulan ilişki, mekân kaygısının yüksek olduğu “sanatsal” içerikli filmlerdeki kadar güçlü olmasa da Yeşilçam filmlerini “ihmal edilebilir” kılmamış, her filmde mekân adına söylenecek bir şeyler mutlaka bulunmuştur (Akyol Altun ve Uzun, 2012).

Yeşilçam; halkın sinemaya ilgisi, star sinemasına olan talep, yönetmen sineması gibi kavramların ortaya çıkması ile farklı bir dönem olarak kendine yer bulmuştur. Bu doğrultuda çalışmada, Türk sinemasına farklı bir bakış açısı kazandıran, dönemin koşulları içerisinde kendine özel bir yer edinen Yeşilçam filmlerinde anlatsal yapının mekân kullanımına etkisinin incelenmesi amaçlanmıştır. Bu bağlamda, Yeşilçam dönemi mekân kullanımı ile ilgili çalışma sayısının sınırlı olması ve literatüre katkı sağlaması amacıyla da bu çalışmanın yapılmasına gereksinim duyulmuştur. Türk sinemasında Yeşilçam

dönemi, 1950’li yılların sonlarında başlamış ve 1970’lerin sonlarına kadar sürmüştür. Arslan (2011) Yeşilçam dönemini, “Yeşilçam Öncesi (1940’ların sonuna kadar), Erken Yeşilçam (1950’ler), Yüksek Yeşilçam (1960’lar ve 1970’ler) ve Geç Yeşilçam (1980’ler)” şeklinde tanımlamıştır. Çalışma, Arslan’ın (2011) Yüksek Yeşilçam dönemi olarak tanımladığı dönem ile sınırlandırılmıştır. Bu kapsamda çalışma, 1960-1975 yılları arasında çekilen ve sinemanın kurucu yönetmenleri arasında gösterilen (http-1) Atif Yılmaz, Ertem Eğilmez, Lütfi Ömer Akad, Memduh Ün, Metin Erksan, Osman Fahri Seden’in renkli çekilen, melodram ağırlıklı filmleri ile sınırlandırılmış olup toplamda yirmi dört film “anlatısal yapı, zamansal yapı, mekânsal yapı” değişkenleri açısından değerlendirilmiştir. Adı geçen altı yönetmen, dönemsel örtüşme, dünden bugüne film sektörüne vermiş oldukları katkı, dönemlerinin üretken isimleri olmaları nedeni ile tercih edilmiştir. Çalışmada ayrıca, kostüm, mobilya ve mekân unsurlarındaki renk kullanımının da incelenebilmesi için yönetmenlerin renkli çektikleri filmler listelenmiş, bu filmler rastgele örneklem yöntemi ile seçilmiş ve irdelenmiştir.

## 2. TÜRK SİNEMASINDA YEŞİLÇAM DÖNEMİ

Osmanlı’nın son döneminde Batılaşma etkisi ile başlayan yenilikler, sinemada da kendini göstermiştir. Osmanlı döneminde ülkeye gelen yabancıların girişimi ile sinemanın tanımı yapılmış, Cumhuriyet ile birlikte sinemaya yönelim başlamış, tiyatro egemenliğinde ilerleyen süreç 1950’lere kadar etkisini sürdürmüştür (Meriç, 2007). 1950’li yıllarla birlikte sinema, bir sosyalleşme alanı olarak da halkın yoğun ilgisini çekmiştir. 1950’lerde başlayan 1960’larda artan sinemaya ilgi, halkın talebine göre şekillenen ticari anlayışlı sinema üretimine sebep olmuştur (Kuyucak Esen, 2010). 1960’lı yıllarda Türkiye’de, sinema üzerine düşünce üretiminin söz konusu olduğu, sinemanın neyi, nasıl anlatması gerektiğini aktaran toplumsal gerçekçilik, ulusal sinema, halk sineması gibi içerikler dikkat çekmiştir (Gülçur, 2020). Toplum içinde yaşanan her türlü olay ya da değişim, bir şekilde sinemacıların film konularını belirlemede etkili olmuştur.

Toplumsal süreçlerin sinemacıları etkilediği, halkın talep ve beklentileri ile şekillenen Türk sinemasının ivme kazandığı dönemlerden biri Yeşilçam dönemidir. Yeşilçam, film üretim anlayışının gişe odaklı çerçevelendiği, anlatıların tekrarlandığı ve izleyici-sinema ilişkisine verilen bir isimdir (Gülçur, 2020). Bu dönemde sinema, halkın kendi hikâyesini farklı bir anlatımla hayal ettiği bir perde haline dönüşmüştür. Bir anlamda seyircinin, kendi kimliğini film karelerinde görmek istediği bir dönem olarak yerini almıştır (Güçhan, 1992). Yeşilçam sineması, deneme-yanılma ve belli bir sağduyuyla kendi yazısız kurallarını belirlemiş ve uygulamıştır. Yeşilçam filmleri, halkın beklentilerine, kültürüne,

mitoslarına göre şekillenmiş, bunu gerçekleştirdiği için ticari bir sinema olmuştur (http-2). 1960'ların toplumsal ve mekânsal gerçeklik çabasının ilk üretimleri de kendine Yeşilçam perdesinde yer bulmuştur (Kasım ve Atayeter, 2012).

Sinema, teknik gelişimi ile mekânı sınırlayan bütün elemanları ve mekân içindeki objeleri yarattığı çerçeveler içinde sergilemektedir (Ergin, 2007). Yeşilçam filmlerinde de perdeye yansıyan her hikâyede neden ve sonuç ilişkisine dayalı klasik bir anlatım söz konusudur. İzleyici talep ve beklentileri ile şekillenen, film afişlerinde beğenilen oyunculara göre “star” sineması anlayışı doğmuştur. Yeşilçam döneminde farklı türde çok sayıda film çekilmiş, ancak melodram ve güldürü filmlerine daha çok talep olmuştur (Yalçınkaya, 2017). Melodrama dayalı ve gerçek dışı bir dünyanın ürünleri olarak çekilen Yeşilçam filmleri, Türk toplumunun bilinçaltını perdeye yansıtmıştır (Maktav, 2000). İzleyicinin melodram filmlerine olan talebi, oyuncuların yansıttığı duygu ile bütünleşmiş ve dönemin filmleri melodram ağırlıklı çekilmiştir. Genel görünümüyle, Türk sineması melodramatik bir roman üzerine kurulmuş ve asıl nostaljisini bu melodramatik yapıda bulmuştur (İleri, 1983). Yeşilçam filmlerinde zengin-fakir, güzel-çirkin gibi net kavramlar söz konusu olmuş, izleyicilerin film tercihleri de bu ekseninde ayrılmıştır. Fakir mahalleler ve zengin semtler mekânsal olarak ayrılmış, alt-orta sınıfın iyi karakterli, üst sınıfın kötü karakterli olduğu vurgulanmıştır. Birbirinden izole edilmiş villalar; soğuk, mesafeli ilişkileri ve güvensizliği ile modern hayatı, küçük, birbirine bitişik konutlardan oluşan mahalleler ise; sıcak ilişkileri temsil etmiştir (Akyol Altun ve Uzun, 2012). İstanbul'un kentsel mekânlarının sıklıkla kullanıldığı Yeşilçam filmleri, zamanla izleyicileri İstanbul'da yaşamaya yönlendirmiştir. Ekonomik açıdan bölgesel eşitsizlikleri tetikleyen bu gelişme, toplumsal ve mekânsal dönüşümü ile Türk sinemasına ilham kaynağı olmuştur (Zengin Çelik ve Tezcan, 2017).

Yeşilçam sinemasının popülerliği nedeni ile çok sayıda yapımcı, film üretimine katkı sağlamış ve buna bağlı olarak birçok yapımevi de ortaya çıkmıştır. Türk sineması, 1966 yılında 241 filmle, dünya uzun metraj film üretimi sıralamasında dördüncü sırayı almış, yapım, üretim ve dağıtım gücü nedeni ile Yeşilçam altın çağını yaşamıştır (Yalçınkaya, 2017). Renkli filmlere olan ilgi, izleyiciyi sinemaya çekse de ekonomik sebepler Yeşilçam sinemasını olumsuz yönde etkilemeye başlamıştır. 1970'lerin sonunda Genç Sinemacılar dönemi ve 1980 askeri darbesi sonrasında yaşanan toplumsal süreç, sinemada da etkisini göstermiştir (Gülçur, 2020). Bu süreç ve beraberinde dışı açılma, teknolojik yenilikler ile ilk zamanlar geniş izleyici kitlesine ulaşan Yeşilçam'ın zamanla popülerliğini yitirmesine sebep olmuştur (http-3). Sinemaya ilgi, artan film sayısı, star sineması gibi yeni kavramların Yeşilçam döneminde yaşanmış olması, bu dönemin popüler olmasında önemli etkenler olarak yerini almıştır. 1980'lerde yaşanan toplumsal olaylar sinemanın değişimini

zorunlu kılmış; 1990’larda Amerikan yapımı filmlerin yanı sıra anlatım ve teknik özellikleri ile yeni dönem sinema anlayışı gündeme gelmiştir (Özker, 2021). 1950’li yılların sonlarında başlayan ve 1970’lerin sonlarına kadar süren Yeşilçam dönemi de Türk sinema tarihi içinde popüler kültürde kendine önemli bir yer edinmiştir.

### 3. YEŞİLÇAM FİMLERİNDE ANLATISAL YAPININ MEKÂN KULLANIMINA ETKİSİ

Yeşilçam filmleri; karakteri (oyuncu) odak noktasına alan, hikâye ve tür gibi anlatısal yapı örgüsünde kurgulanmıştır. Filmler; orijinal senaryolar, yeniden çevrim, edebiyat ve Hollywood filmlerinden uyarlanan anlatılardan oluşturulmuştur (Şavk, 2020). Yeşilçam filmlerinin çoğu, izleyicinin kendinden bir şeyler bulabilmesi için melodram olarak çekilmiştir. Melodram filmler, dönemin sinemasında izleyiciyi sinemaya çekme ve film üretimindeki artış nedeniyle tercih edilmiştir. Melodram, iyi-kötü, zengin-fakir zıtlıklarını, dramatik aşk hikâyelerini izleyicinin duygularını etkileyecek şekilde yansıtılmıştır (Teksoy, 2012). Melodram, filmin hikâyesi ve anlatısını yönlendiren, izleyiciyi duygusal olarak etkisi altına alan film türlerinden biridir. Anlatı ise insanın temel gereksinimlerinden biri olan “anlatmak” eyleminin sonucudur (Batur, 1979). Yeşilçam filmlerinin anlatısal yapısı da hikâyenin olay örgüsü içinde karakterin ön planda olduğu, zaman akışı ile çerçevelenen yapısal bir kurgu ile oluşturulmaktadır.

#### 3.1. Yeşilçam Filmlerinde Yapısal Kurgu

##### Anlatısal Yapı

Anlatı kavramı, filmlerde nelerin olduğuna veya nelerin betimlendiğine; anlatım ise bu anlatının izleyiciye nasıl yansıtıldığına işaret etmektedir (Buckland, 2018). Chatman (1978), anlatı kuramının yazarın ne yaptığından ziyade, olaylar dizisini, karakteri, zamanı, mekânı ve perspektifleri önemseydiğini belirtmektedir. Bir filme ait anlatısal yapı, tüm kurgusal süreçleri ile birbirinden farklı ama birbirini tamamlayan anlatım yollarını içermektedir.

“Bir filme özgü anlatım yolları, “olaylar düzlemi ve biçim düzlemi” olmak üzere ikiye ayrılır. Olaylar Düzlemi: Fiziki görünüm, kostüm, oyun, aksesuar, makyaj, müzik, çevre düzenlemesi, hava koşulları, zaman, hareket, doğal ışık, renk, ses, diyalog, Biçim Düzlemi: Format, çekim düzeni, netlik, yapay ışık, müzik, kamera açısı/hareketi, çekim ölçeği, film türü, görüntü efektleri, kurgu, sözlü anlatım, ses efektleri, metin ve addan oluşmaktadır” (Foss, 2016).

Bu düzlemler, bir filmin anlatı yapısını biçimlendirdiği gibi, filmin anlatısal yapısı hakkında bilgi vermektedir. Anlatılar, komedi, siyasi, dram, polisiye gibi birçok türden meydana gelmektedir. Film anlatıları, izleyicilerin film tercihleri üzerinde etkili olmaktadır.

Her filmin anlatısının yansıttığı bir hikâye ve ön plana çıkan duygusu bulunmaktadır. Yeşilçam filmlerinde de sıklıkla “aile olma, biz olma” duygusunun dikkat çektiği klasik anlatı ön plana çıkmaktadır (Salman, 2020). Yeşilçam filmlerinin klasik anlatısına anlam yükleyen ise ayrılık, aşk gibi dram üzerine kurgulanan melodram filmlerdir. Melodram filmlerin anlatısını genellikle kadın karakter yönlendirmekte, ataerkil toplumda kadınların deneyimlediği ahlaki çatışmalara değinerek olay örgüsünü belirlemektedir (Buckland, 2018). Yeşilçam filmlerinin melodram içerikli olmasına katkı sağlayan önemli unsurlardan biri de filmin hikayesine bağlı olarak seçilen müzik kullanımınıdır. Melodram filmlerde müzik, izleyicinin bir tür acı evreni ile karşı karşıya kalmasını sağlayan en temel tematik özelliklerden biridir (Elmacı, 2013). Temel olarak iyi-kötü çatışması ile şekillenen melodram ağırlıklı Yeşilçam filmlerinde “hikâye, karakter, zaman, mekân ilişkileri” içerisinde kurgulanan ve sürekli kendini tekrar eden klasik anlatı kullanılmaktadır. Yeşilçam film anlatılarında hikâye, genellikle kadınla erkeğin, filmin sonunda kavuşmaları ya da kavuşamamaları üzerine kurulmaktadır (Gülçur, 2020). Yeşilçam filmlerinin olay örgüsü içinde, zaman, mekân ve anlatıya dahil olan müzik, ses, ışık, hareket gibi birçok unsur ile harmanlanan Yeşilçam klasik anlatısı ortaya konulmaktadır.

### **Zamansal Yapı**

Zaman kavramı, film sahnelerinde oldukça esnek, görünür ya da görünmez bir biçimde herhangi bir yöntemle zamanı kısaltmak var olan bir zorunluluktur. Filmlerin her sahnesinde, ayırt edilemeyecek kesmelerle, gerekli olmayan zamanın yok edildiği kurgular görülmektedir (Foss, 2016). Bir hikâyenin gerçek zamana dayalı filme uyarlanması, film süresi açısından uygun olamamaktadır. Yönetmenin hikâyeye vereceği yön ile film süreleri belirlenmektedir. Toplumsal ve mekânsal bağlamlarından koparılmış kişisel ilişkiler üzerine kurulu film anlatılarında, zamansal düzenin belirsizlikler üzerine kurulu olması nedeniyle olaylar arasında bir ilişki kurulamamaktadır (Abisel, 1994). Zaman geçişlerinin uyumlu olması, film örgüsü düzeni içerisinde izleyiciye filmin duygusunun doğru aktarımında önemlidir. Birbirine uygun şekilde düzenlenmiş zaman geçişleri, filmin iyi ya da kötü olarak sonuçlanmasına da neden olmaktadır. Yönetmenin zamanı kullanma yetisi, “flashback (anlatıda geçmişe dönüş) ve flashforward (anlatıda geleceğe gidiş)” kullanımıyla değil, zamanın doğrusal bir şekilde gece-gündüz, yolculuk gibi uzun anlatılarda, en az süre ile düzenlenerek izleyiciye aktarılmaktadır (Ergün, 2019). Yeşilçam melodramlarında “saçın kırılması, çocuğun büyümesi” gibi dolaylı anlatım aracılığı ile aktarılması, zamansal sürece ilişkin temel ifadelerdir (Abisel ve diğerleri, 2005). Zamana dair ayrıntılı hikâyeler yerine anlatılar, zamansal atlamalar şeklinde sunulmaktadır. Türk filmlerinin çoğunda, anlatının zaman düzeni belirsizlikler üzerine kuruludur. Yeşilçam filmlerinde de birkaç söz dışında, kostüm biçimi, otomobil modeli,



takvim vb. görsel ipucu verilmediği için, olaylar arasındaki zamansal ilişki net biçimde kurulamamaktadır (Sözen, 2019). Yeşilçam filmlerinde hikâyeler arası zaman geçişleri; “çocukların hızlı büyümesi, hızlı yaşlanma, mevsimsel geçişler, gece-gündüz” gibi sınırlı zaman dilimleri şeklinde kendini göstermektedir.

### **Mekânsal Yapı**

Sinema perdesinden yansıyan cadde, sokak, meydan ve yapılar, döneme ait bilgiler aktaran önemli belgelerdir (Marie, 2014). Türk sinemasının kadrajından yansıyan her bir olay örgüsü de dönemin toplumsal olayları çerçevesinde izleyiciye aktarılmıştır. Türk sinemasının toplumsal ve mekânsal gerçekliğini ortaya koyma çabalarının ilk üretimleri olan filmler, 1960’lı yıllardaki sosyal devlet anlayışının etkilediği bir ortamın sonucu olarak kendine yer bulmuştur (Kasım ve Atayeter, 2012). Dönemin ekonomik koşulları, toplumsal olayları film mekânlarının kullanımında da etkili olmuştur. Stüdyo sisteminin gelişemediği 1960-1985 yılları arasında Türk filmlerinde doğal mekânlar kullanılmış, zengin-fakir zıtlığını aktaran fakir mahallelerde; eski evler, zengin semtlerde; köşk-yalı gibi mekânlar kullanılmıştır (Sarı, 2010). Yeşilçam filmlerinde genellikle köşk, yalı ya da geleneksel mahallelerde yer alan ahşap evler asıl mekânlar olarak kendine yer bulmuştur. Gazino, fabrika, hapishane, çay bahçesi gibi mekânlar ise yardımcı mekânlar olarak kullanılmıştır. Yeşilçam filmlerinde birincil mekân; konut, kamusal mekân; hapishane, ameliyathane, mahkeme, gar, eğlence mekânı; meyhane, gazino, gece kulübü, çalışma mekânı; ofis, fabrika gibi gerçek ve kentsel alanlara bağımlı olarak kendine yer bulmuştur (Akyol Altun ve Uzun, 2012). Bu mekânların filmlere yansıyan karelerinde konut mekânlarına ait salon, konut dışında gazino gibi mekânlar sıklıkla kullanılmıştır. Yeşilçam melodramlarında İstanbul’un kentsel simgelerinden olan “Haydarpaşa Garı, Aşıklar Tepesi, Tarabya Oteli, Boğaz Yalıları birer mit olarak” sunulmuştur (Pehlivan, 2011). İzleyiciye gerçeklik duygusunu aktarabilmek için mekân kaygısını dikkate almadan, dönemin koşullarının karşıladığı İstanbul’un kentsel alanları ya da köşk, yalı gibi mekânlarda birçok film çekilmiştir. Bu mekânların birçoğu farklı filmler olmasına rağmen aynı semti, aynı konutu hatta aynı mekâna ait birçok mobilyayı ortak kullanmıştır. Yeşilçam filmlerinde kullanılan zengin evini temsil eden mekân genellikle köşk ya da yalı olmuştur. Geleneksel mahalle dokusundaki ahşap, iki katlı cumbalı evler, gecekondu veya apartmanların zemin katları, geleneksel yaşam biçiminin ve fakirliğin aktarımında kullanılan mekânlardır (Akyol Altun ve Uzun, 2012). Bu sayede, Yeşilçam filmlerinde zengin ve fakirin ayrıştırılmış tanımı, geleneksel ve moderni yansıtan hikâyelerin mekân kullanımlarında net bir şekilde kendini göstermiştir.



### 3.2. Yeşilçam Filmlerinde Anlatısal Yapı Üzerinden Mekân Kullanım Analizi

Sinemada, insanla mekân arasındaki ilişkiyi kurgulayan zaman kavramı içinde yönetmen, bilinçli ya da bilinçsiz mimari kurgularla birlikte ürününü ortaya koymaktadır (Allmer, 2010). Bir filmin ekonomik ve zamansal planlamalarının önemli olması nedeni ile yönetmen, herhangi bir mekân oluşturma kaygısı taşımadan filmin izleyiciye aktaracağı hikâyeyi ve duyguyu esas almaktadır (Özker, 2021). Sinema sahnesinden aktarılan her mekân, izleyici üzerinde görsel etki yaratarak filmin anlatısını güçlendirmektedir. Filmin anlatısal yapısı sayesinde, zamandan, mekândan ve sosyal hayattan etkilenerek görsel hafıza aracılığı ile sinemadaki mekânı deneyimleme imkânı sunmaktadır (Kutucu, 2005). Yeşilçam filmlerinin hikâye anlatısı da mekân kurgusunun önüne geçen bir anlatıya sahiptir. Yeşilçam filmlerinde mekân, hikâyenin ve oyuncuların arka planında saklı kalan bir dekor olarak yer almaktadır. Yeşilçam'da; standart olay örgüleri, karikatürize edilmiş oyuncuları, panoramik görüntü, yakın çekim açısı, sabit kamera, ekonomik ve teknik olanaklar mekân kullanımını üzerinde etkilidir (Akyol Altun, 2022). Birçok Yeşilçam filminde, aynı mekânların kullanılması, yönetmenlerin ekonomik açıdan ortak kaygısı olduğunu da göstermektedir. Yeşilçam mekânları, salt arka plan olarak değil, çevreyle uyum sağlayarak izleyiciye gerçeklik duygusunu aktarmaktadır (Sarı, 2010). Bu sebeple Yeşilçam filmlerinde, genellikle aynı mekânlar kullanılarak, filmlerin anlatısal özellikleri çevresel koşullara bağlı olarak değişiklik göstermektedir.

#### Yöntem

Yeşilçam filmleri; melodram olarak adlandırılan bol şarkılı, dram yüklü, sevenlerin genellikle kavuşmadığı, zengin-fakir ayrımının yapıldığı bir perde olarak ekrana yansıtılmıştır. Yeşilçam filmlerinin yapısal kurgusu da filmin hikâyesine vurgu yapan melodramatik anlatısal yapı ekseninde şekillenmiştir. Bu doğrultuda çalışmada, Arslan'ın (2011) Yüksek Yeşilçam olarak adlandırdığı döneme önemli katkılar sunan Atıf Yılmaz, Ertem Eğilmez, Lütfi Ömer Akad, Memduh Ün, Metin Erksan, Osman Fahri Seden'in renkli ve melodram ağırlıklı toplamda yirmi dört filmin "anlatısal yapı, zamansal yapı, mekânsal yapı" değişkenleri üzerinden mekân kullanımını incelenmiştir. Yirmi dört filmde, perdeye yansıyan mekânsal unsurlar belirlenmiş, en çok kullanılan "anlatısal, zamansal ve mekânsal" unsurlar tespit edilmiştir. Adı geçen altı yönetmen, dünden bugüne film sektörüne vermiş oldukları katkı ve melodram ağırlıklı filmleri sık kullanmaları nedeni ile tercih edilmiştir. Çalışmada ayrıca, renk kullanımının incelenmesi için altı yönetmenin renkli çekilen, melodram ağırlıklı filmleri rastgele örneklem yöntemi ile sınırlandırılmış, yirmi dört film; literatürde tanımlanan "anlatısal, zamansal ve mekânsal yapı" özellikleri doğrultusunda incelenmiştir. Filmler izlenmiş, film karelerine yansıyan her bir anlatısal unsur tespit edilmiş ve yapısal kurguları açısından gruplandırılmıştır.

Her bir yapısal kurguya denk gelen veri, tablo ve grafik anlatımı ile sunulmuş, bulgular doğrultusunda mekân kullanım analizleri yapılmıştır.

### Bulgular

Yüksek Yeşilçam dönemi filmleri analizi doğrultusunda (Tablo 1, 2, 3), (Grafik 1, 2, 3); klasik Yeşilçam anlatısının söz konusu olduğu filmlerde; şarkı söyleme ve duygusal bir hikâyenin yanı sıra zayıf-güçlü, iyi-kötü, mutlu-mutsuz, zengin-fakir gibi zıtlıklar üzerine kurulu olduğu görülmektedir. Filmin anlatımına duygular ile yön veren müzik, kostüm, aksesuarlarda canlı renk, doğal mekân, sınırlı mekânlarda çekilen mevsimsel geçişler, gece-gündüz gibi hızlı zaman atlamaları filmlerde görülen benzer noktalar. Karakter (oyuncu) birincil unsur, hikâyenin arka planında mekânsal anlatı ikincil unsur olarak kullanılmıştır. Karakterlerin arka planı olarak görev alan mekâna ait unsurlar; genellikle köşk, yalı, gazino, apartman dairesi, çarşı, sahil, çay bahçesi, okul, gar, sokak, ahşap ev, apartman ve İstanbul manzaralarıdır. İstanbul gerek fakir mahalleleri gerek zengin semtleri ile Yeşilçam filmlerinin vazgeçilmez kentsel alanı olarak kullanılmaktadır (Görsel 1, 2, 3, 4, 5). İç mekâna ait unsurlar; salon merkezli ahşap merdiven, salon-salamanje, duvar yüzeyleri üzerinde kısmi ahşap kaplama, ahşap mobilyalar, ahşap alınlıklı-ahşap ayaklı, renkli kumaş döşemeli koltuklar, ahşap büfeler, ahşap kapılar, piyano, aksesuarlar ve bol süslemeler kullanılmıştır (Görsel 6, 7, 8, 9).



**Görsel 1.** *Eski Evler (http-4).*



**Görsel 2.** *Köşk (http-5).*



**Görsel 3.** *İstanbul Manzaraları (http-6).*



**Görsel 4.** *İstanbul Sokakları (http-7).*



**Görsel 5.** *İstanbul Manzaraları (http-8).*



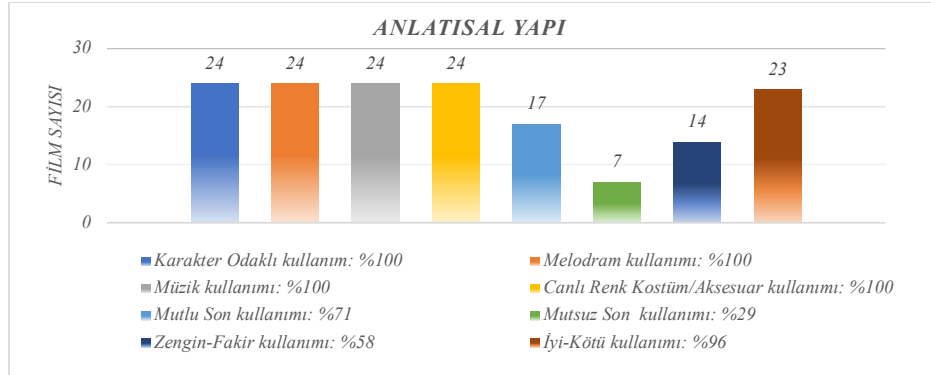
**Görsel 6.** *Gazino (http-9).*



Görsel 7. Salon ve Merdiven (http-10). Görsel 8. Salon ve Mobilyalar (http-11).  
Görsel 9. Merdiven (http-12).

Tablo 1. Seçilen Yüksek Yeşilçam Filmlerinde “Anlatısal Yapı” Analiz Tablosu.

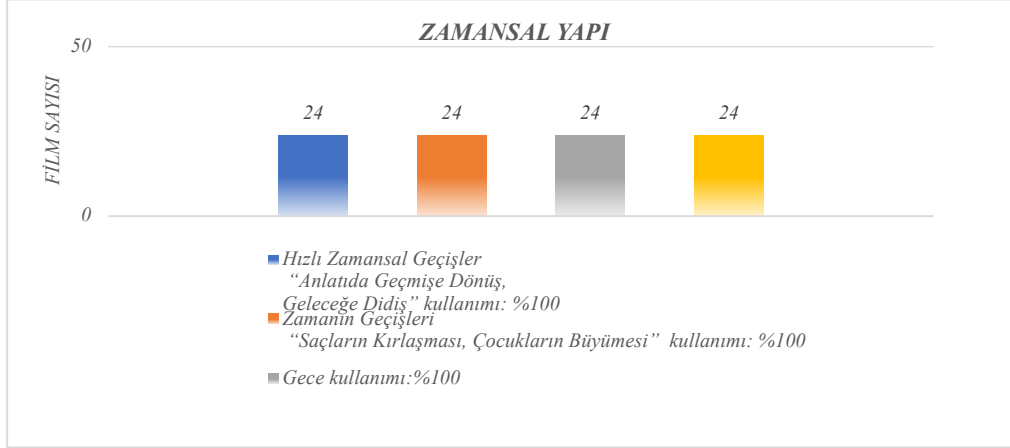
	Atıf Yılmaz	Ertem Eğilmez	Lütfi Ömer Akad	Menduh Cn	Metin Erksan	Osman F. Seden
	Kara Gözüm-1970	Aşkım da Üstün-1970	Menekşe Gözler-1969	Kız İnan-1969	Beşoğlu Güzel-1971	Senede Bir Gün-1971
	Son Hikâre-1971	Bos Çerçeve-1969	Esir Hıyat-1974	Mahşere Kadın-1971	Tahşi Çek-1971	Sevinçle Ölmek İstiyorum-1969
	Gönülden Yaradıklar-1973	Szerezek Aslan Paçası-1972	Murat ile Nazlı-1972	Uç Arkadaş-1971	Doğdan İme-1973	Sevenler Olmez-1970
	Ateşli Çingene-1969	Doğlar Kız Reyhan-1969	Yaz Bekâr-1974	Yaban-1973	Mahkûm-1972	Gülüm, Dalım, Çiçekim-1971
	Mutlu Son	Mutsuz Son	Zengin/Fakir	İyi/Kötü		



Grafik 1. Seçilen Yüksek Yeşilçam Filmlerinde “Anlatısal Yapı” Analiz Değerlendirmesi (Tablo 1).

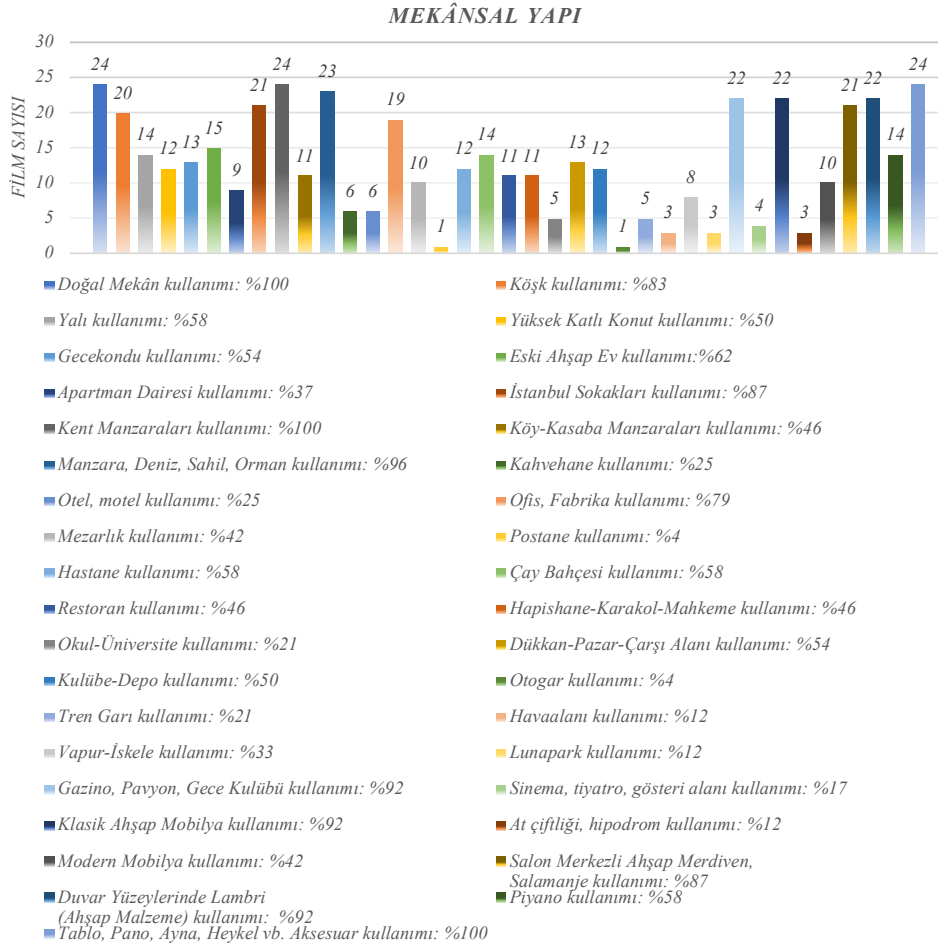
**Tablo 2.** Seçilen Yüksek Yeşilçam Filmlerinde “Zamansal Yapı” Analiz Tablosu.

	Atıf Yılmaz	Ertem Eğilmez	Lütfi Ömer Akad	Memduh Ün	Metin Erksan	Osman F. Seden
	Kara Gözlüm-1970 Aşkım da Usun-1970 Menekşe Gözler-1969 Kız Vazo-1969 Beşoğlu Güzeli-1971 Senede Bir Gün-1971 Son Hikâre-1971 Boş Çerçeve-1969 Esir Hayat-1974 Mahşere Kadın-1971 Yalı Çiçek-1971 Seninle Olmek İstiyorum-1969 Gönülden Yaralılar-1973 Sezerlek Aşkın Parçası-1972 Murat ile Nazlı-1972 Uç Akadaya-1971 Doğdum İmme-1973 Sevenler Olmez-1970 Ateşli Çingene-1969 Dağlar Kızı Reyhan-1969 Yaz Bekleri-1974 Yaban-1973 Mahkum-1972 Gülüm, Dalım, Çiçeğim-1971					
<b>Zamansal Yapı</b>						
Hızlı Zamansal Geçişler (Anlatıda Geçmişe Dönüş, Geleceğe Gidiş)	•	•	•	•	•	•
Zamanın Geçişleri (Saçların Kırışması, Çocukların Büyümesi)	•	•	•	•	•	•
Gece Kullanımı	•	•	•	•	•	•
Gündüz Kullanımı	•	•	•	•	•	•

**Grafik 2.** Seçilen Yüksek Yeşilçam Filmlerinde “Zamansal Yapı” Analiz Değerlendirmesi (Tablo 2).

**Tablo 3.** Seçilen Yüksek Yeşilçam Filmlerinde “Mekânsal Yapı” Analiz Tablosu.

	Atıf Yılmaz		Ertem Eğilmez		Lütfi Ömer Akad		Memduh Ün		Metin Erksan		Osman F. Seden														
	Kara Gözlüm-1970	Aşkım da Üstün-1970	Meneke Gözler-1969	Kızıl Vazo-1969	Beyoğlu Güzel-1971	Senede Bir Gün-1971	Son Hiçkürük-1971	Boş Çerçeve-1969	Esir Hayat-1974	Maşşere Kadın-1971	Vahşi Çiçek-1971	Seninle Ölmek İstiyorum-1969	Gönülden Yarattılar-1973	Sezercik Aslan Parçası-1972	Murat ile Nazlı-1972	Üç Arkadaş-1971	Dağdan İhme-1973	Seventer Ölmez-1970	Ateşli Çingene-1969	Dağlar Kızı Reyhan-1969	Yaz Bekarı-1974	Yaban-1973	Mahkum-1972	Gülitim, Dalım, Çiçeğim-1971	
Doğal Mekân	•	•	•	•	•	•	•	•	•	•	•	•	•	•	•	•	•	•	•	•	•	•	•	•	•
Köşk	•	•	•	•	•	•	•	•	•	•	•	•	•	•	•	•	•	•	•	•	•	•	•	•	•
Yalı	•	•	•	•	•	•	•	•	•	•	•	•	•	•	•	•	•	•	•	•	•	•	•	•	•
Yüksek Katlı Konutlar	•	•	•	•	•	•	•	•	•	•	•	•	•	•	•	•	•	•	•	•	•	•	•	•	•
Gecekondu	•	•	•	•	•	•	•	•	•	•	•	•	•	•	•	•	•	•	•	•	•	•	•	•	•
Eski Ahşap Evler	•	•	•	•	•	•	•	•	•	•	•	•	•	•	•	•	•	•	•	•	•	•	•	•	•
Apartment Dairesi	•	•	•	•	•	•	•	•	•	•	•	•	•	•	•	•	•	•	•	•	•	•	•	•	•
İstanbul Sokakları	•	•	•	•	•	•	•	•	•	•	•	•	•	•	•	•	•	•	•	•	•	•	•	•	•
Kent Manzaraları	•	•	•	•	•	•	•	•	•	•	•	•	•	•	•	•	•	•	•	•	•	•	•	•	•
Köy/Kasaba Manzaraları	•	•	•	•	•	•	•	•	•	•	•	•	•	•	•	•	•	•	•	•	•	•	•	•	•
Manzara/Deniz/Sahil/Orman	•	•	•	•	•	•	•	•	•	•	•	•	•	•	•	•	•	•	•	•	•	•	•	•	•
Kahvehane	•	•	•	•	•	•	•	•	•	•	•	•	•	•	•	•	•	•	•	•	•	•	•	•	•
Otel, motel	•	•	•	•	•	•	•	•	•	•	•	•	•	•	•	•	•	•	•	•	•	•	•	•	•
Ofis, Fabrika	•	•	•	•	•	•	•	•	•	•	•	•	•	•	•	•	•	•	•	•	•	•	•	•	•
Mezarlık	•	•	•	•	•	•	•	•	•	•	•	•	•	•	•	•	•	•	•	•	•	•	•	•	•
Postane	•	•	•	•	•	•	•	•	•	•	•	•	•	•	•	•	•	•	•	•	•	•	•	•	•
Hastane	•	•	•	•	•	•	•	•	•	•	•	•	•	•	•	•	•	•	•	•	•	•	•	•	•
Çay Bahçesi	•	•	•	•	•	•	•	•	•	•	•	•	•	•	•	•	•	•	•	•	•	•	•	•	•
Restoran	•	•	•	•	•	•	•	•	•	•	•	•	•	•	•	•	•	•	•	•	•	•	•	•	•
Hapishane/Karakol/Mahkeme	•	•	•	•	•	•	•	•	•	•	•	•	•	•	•	•	•	•	•	•	•	•	•	•	•
Okul/Üniversite	•	•	•	•	•	•	•	•	•	•	•	•	•	•	•	•	•	•	•	•	•	•	•	•	•
Dükkan/Pazar/Çarşı Alanı	•	•	•	•	•	•	•	•	•	•	•	•	•	•	•	•	•	•	•	•	•	•	•	•	•
Kulübe/Depo	•	•	•	•	•	•	•	•	•	•	•	•	•	•	•	•	•	•	•	•	•	•	•	•	•
Otogar	•	•	•	•	•	•	•	•	•	•	•	•	•	•	•	•	•	•	•	•	•	•	•	•	•
Tren Garı	•	•	•	•	•	•	•	•	•	•	•	•	•	•	•	•	•	•	•	•	•	•	•	•	•
Havaalanı	•	•	•	•	•	•	•	•	•	•	•	•	•	•	•	•	•	•	•	•	•	•	•	•	•
Vapur/İskele	•	•	•	•	•	•	•	•	•	•	•	•	•	•	•	•	•	•	•	•	•	•	•	•	•
Lunapark	•	•	•	•	•	•	•	•	•	•	•	•	•	•	•	•	•	•	•	•	•	•	•	•	•
Gazino/Pavyon/Gece Kulübü	•	•	•	•	•	•	•	•	•	•	•	•	•	•	•	•	•	•	•	•	•	•	•	•	•
Sinema/Tiyatro/Gösteri Alanı	•	•	•	•	•	•	•	•	•	•	•	•	•	•	•	•	•	•	•	•	•	•	•	•	•
Klasik Ahşap Mobilyalar	•	•	•	•	•	•	•	•	•	•	•	•	•	•	•	•	•	•	•	•	•	•	•	•	•
At çifliği/Hipodrom	•	•	•	•	•	•	•	•	•	•	•	•	•	•	•	•	•	•	•	•	•	•	•	•	•
Modern Mobilyalar	•	•	•	•	•	•	•	•	•	•	•	•	•	•	•	•	•	•	•	•	•	•	•	•	•
Salon Merkezli Ahşap	•	•	•	•	•	•	•	•	•	•	•	•	•	•	•	•	•	•	•	•	•	•	•	•	•
Merdiven/Salamanje	•	•	•	•	•	•	•	•	•	•	•	•	•	•	•	•	•	•	•	•	•	•	•	•	•
Duvar Yüzeylerinde Lambri (Ahşap Malzeme)	•	•	•	•	•	•	•	•	•	•	•	•	•	•	•	•	•	•	•	•	•	•	•	•	•
Piyano	•	•	•	•	•	•	•	•	•	•	•	•	•	•	•	•	•	•	•	•	•	•	•	•	•
Tablo/Pano/Ayna/Heykel vb.	•	•	•	•	•	•	•	•	•	•	•	•	•	•	•	•	•	•	•	•	•	•	•	•	•
Aksesuar Kullanımı	•	•	•	•	•	•	•	•	•	•	•	•	•	•	•	•	•	•	•	•	•	•	•	•	•



**Grafik 3.** Seçilen Yüksek Yeşilçam Filmlerinde “Mekânsal Yapı” Analiz Değerlendirmesi (Tablo 3).

**Filmlerin anlatısal yapı analizi sonucunda;** karakter, melodram, müzik, canlı renk kostüm/aksesuar %100, iyi/kötü %96, mutlu son %71, mutsuz son %29, zengin-fakir hikâye kullanımının ise %58 olduğu tespit edilmiştir (Tablo 1), (Grafik 1).

**Filmlerin zamansal yapı analizi sonucunda;** hızlı zamansal geçişler “anlatıda geçmişe dönüş, geleceğe gidiş”, saçın kırılması, çocuğun büyümesi, gece ve gündüz kullanımının %100 olduğu tespit edilmiştir (Tablo 2), (Grafik 2).

**Filmlerin mekânsal yapı analizi sonucunda;** doğal mekân %100, kent manzaraları %100, tablo/pano/ayna/heykel vb. %100, manzara/deniz/sahil/orman %96, duvar yüzeylerinde lambri (ahşap malzeme) %92, klasik ahşap mobilyalar %92, gazino/pavyon/

gece kulübü %92, İstanbul sokakları %87, salon merkezli ahşap merdiven %87, köşk %83, ofis/fabrika %79, eski ahşap evler %62, yalı %58, hastane %58, piyano %58, çay bahçesi %58, gecekondü %54, dükkan/pazar/çarşı alanı %54, yüksek katlı konutlar %50, kulübe/depo %50, köy-kasaba manzaraları %46, restoran %46, hapisane/karakol/mahkeme %46, mezarlık %42, modern mobilyalar %42, apartman dairesi %37, vapur/iskele %33, kahvehane %25, otel/motel %25, tren garı %21, okul/üniversite %21, sinema/teyatro/gösteri alanı %17, havaalanı %12, at çiftliği/hipodrom %12, lunapark %12, otogar %4, postane kullanımının %4 olduğu tespit edilmiştir (Tablo 3), (Grafik 3).

Filmin anlatısını destekleyen mekânsal yapı incelemeleri dikkate alındığında; zaman ve mekânın anlatının bir unsuru olduğu, hikâye örgüsü içinde zaman geçişlerinde İstanbul'un kentsel mekânının sıklıkla kullanıldığı, gazino, köşk, ahşap mobilyalar, salamanje/salon merkezli ahşap merdiven gibi iç mekân unsurlarının en çok kullanılan mekânsal anlatılar olduğu, diğer unsurların anlatıya katkı sağlayan yardımcı unsurlar olduğu, Yeşilçam filmlerinde mekâna ait her unsurun anlatısal yapının aktarımında bir araç olarak kullanıldığı tespit edilmiştir. Bu doğrultuda, Yeşilçam filmlerinde öne çıkan *anlatısal yapının mekân kullanımına etkisi* ile ilgili tespitler ise şu şekildedir.

- Köşk, en çok kullanılan birincil konut mekânıdır.
- Köşk, yalı, ahşap ev, gazino en sık kullanılan mekânlardır.
- Kentsel alanlar; deniz, orman, manzara gibi unsurlar filmin anlatısına destek veren birincil anlatılardır.
- İstanbul, filmlerde hikâyeyi destekleyen birincil kentsel alandır.
- Mekân, hikâye ve karakterin arka planında kullanılan ikincil anlatı unsurudur.
- Konut içerisinde ahşap mobilya, salon merkezli ahşap merdiven ve duvar yüzeyinde ahşap kullanımı (lambri) sıklıkla kullanılır.
- Kahvehane, otel, fabrika, mezarlık, hastane, çay bahçesi, mahkeme, okul, çarşı, kulübe, gar, havaalanı gibi alanlar yardımcı mekânlar olarak sıklıkla kullanılır.

## SONUÇ

Türk sinemasının popüler kültürde kendine yer edinen bir dönemi olan Yeşilçam sineması, ait olduğu dönem ve günümüz Türk sinemasına katkıları ile ilgili çeşitli çalışmalar yapılmaktadır. Yeşilçam sinemasının anlatısal yapısının mekân kullanımı üzerindeki etkisinin irdelendiği çalışmada; literatürde konu ile ilgili sınırlı sayıda çalışma yapıldığı, bu çalışmalarda; Yeşilçam filmlerinin uyarılama anlatılardan oluştuğu, zıtlıkların ve



duyguların izleyiciyi etkileyecek şekilde yansıtıldığı, filmlerin sonunun kavuşma ya da kavuşamama üzerine kurulu olduğu, İstanbul'un kentsel simge olarak sunulduğu, ekonomik ve zamansal planlamaların önemli olması nedeni ile yönetmenlerin mekân kaygısı taşımadığı ifade edilmiştir.

Yeşilçam, Türk sinemasında kendine özel bir yer edinen, dönemin sinema anlayışının simgesi olan melodramatik anlatımlı bir dönemdir. Yeşilçam filmleri, toplumsal olaylar örgüsü ile şekillenmiş ve toplum sorunlarını her yönü ile aktaran bir anlatım aracına dönüşmüştür. Toplumun içinde bulunduğu her süreç, filmin hikâyesi çerçevesinde izleyiciye aktarılmış, film mekânları ikincil unsur olarak perdeye yansırken sembolik anlatımlara dönüşmüştür. Mekân, genellikle kentsel alanlarda birincil unsur olarak sıklıkla kullanılırken iç mekânlarda karakterin arka planında ikincil unsur olarak kendine yer bulmuştur. Yeşilçam perdesine yansıyan mekâna ait her unsur dönemin yaşam şekline atıfta bulunmuş, geçmişe tanıklık eden birer belge niteliği de sunmuştur. Bu anlamda, Yeşilçam filmlerinde karakterin bulunduğu geçişlerde; mekân kullanımı ikincil unsur iken zamansal geçişlerde yansıtılan kentsel anlatımlar; birincil unsur olarak yer almıştır. Filmlerde arka planda yer alan kentsel mekânlar, yönetmenlerin hikâye geçişlerini yansıtmada bilinçli olarak kullanılmıştır. Bu sayede, filmlerin zaman geçişleri arasındaki kopuklukların filmin bütünlüğünü bozmaması adına; anlatısal yapının aktarımında mekânsal kurgulardan destek aldığı, film akışı içindeki tüm anlatısal yapının bir bütünlük içerisinde aktarıldığı, kentsel alanların zamanla kalıplaşarak sembolik mekânlara dönüştüğü görülmüştür. Yeşilçam filmlerinde İstanbul'un kentsel mekânının temsilinde bir karakter olarak öne çıktığı, kentin, mekânın ve toplumun temsil edilişi ile birer imgeye dönüştüğü, yönetmenlerin İstanbul'u kimi zaman birincil mekân, kimi zaman karakteri ve olay örgüsünü tamamlayan karakter olarak kullandığı, ekonomik koşullar nedeni ile ulaşılabilir mekânların sıklıkla kullanıldığı ve bu sayede; bu mekânların birer simge mekâna dönüştüğü görülmüştür. Yeşilçam'ın melodramatik yapısıyla şekillenen anlatısal yapı, mekân kullanımını filmin hikayesine destek veren bir kurgu, zıtlıkların karakterine netlik veren bir yapı olarak görev almasını sağlamıştır. Zayıf-güçlü, iyi-kötü, mutlu-mutsuz, zengin-fakir gibi zıtlıklar üzerine kurulu olan Yeşilçam filmleri, zengin sınıfı tanımlamak için köşk ve yalıları, fakir sınıfı tanımlamak için yoksul mahallelerdeki gecekondu ve ahşap evleri tercih etmiştir.

Sonuç olarak, Yeşilçam filmlerinde, ekonomik koşullar nedeniyle göz ardı edildiği belirtilen mekânsal alanların filmin olay örgüsü içinde anlatısal yapı çerçevesinde şekillendiği, sembolik kentsel alanların birer hafıza kodları olarak film

karelerinde kendine yer bulduđu ve mekân kullanımının karakter sunumunda ikinci planda iken kentsel sunumda birincil mekân olarak kullanıldığı görülmüştür. Yeşilçam sineması; anlatısal, zamansal, mekânsal yapıyı bir arada kullanan ve bunu anlatısal sembollere dönüştüren bir perdedir. Yeşilçam filmlerinde anlatı, zaman ve mekânın bir bütünlük içerisinde kurgulanarak hikâye ve karaktere odaklandığı, diğer unsurlarla birlikte Yeşilçam sinemasında anlatısal yapının mekânı tamamlayıcı olarak kullandığı ve mekânın anlatısal yapıyla bir bütün olarak sunulduğu tespit edilmiştir.

**KAYNAKLAR**

- Abisel, N. (1994). Türk Sineması Üzerine Yazılar, Ankara: İmge Yayınları, 198-199.
- Abisel, N., Arslan, U. T., Behçetoğulları, P., Karadoğan, A., Öztürk, S. R., Ulusoy, N. (2005). Çok Tuhaf Çok Tanıdık Vesikalı Yârim Üzerine, Metis Yayınları, 105.
- Akyol Altun, D. ve Uzun, İ. (2012). Yeşilçam Sineması'nda Mekân Kullanımı, Mimarlık Dergisi, Sayı 366, 50-55.
- Akyol Altun, D. (2022). Use of Space in Yeşilçam Cinema in The Context of Symbolization of Traditional-Modern Dilemma, GRID Architecture, Planning and Design Journal, Vol. 5 (2), 276-300.
- Allmer, A. (2010). Sinemekân, Sinemada Mimarlık, 1. Baskı, Varlık Yayınları, 36.
- Arslan, S. (2011). Cinema in Turkey: A New Critical History (1. bs.), Oxford, New York: Oxford University Press.
- Arslan, A. (2021). Sinema Mimarisinde Kentsel İç Mekân Yaklaşımları: Paris'te Gece Yarısı Filmi Üzerinden Kentsel İç Mekânların Analizi, Kültür-Sinema İlişkisi ve Sinema Dilinde Kültür Bildiri Kitabı, Yakın Doğu Üniversitesi, İletişim Fakültesi-İletişim Araştırmaları Merkezi, 1. Uluslararası Sinema Sempozyumu, 14-15-16 Haziran, 16.
- Batur, E. (1979). Anlatı Çözümlemesine Kuramsal Bir Yaklaşım, Dilbilim, İ.Ü. Yabancı Diller Yüksek Okulu Fransızca Bölümü Dergisi, sayı 4, 132-146.
- Buckland, W. (2018). Sinemayı Anlamak, (Çeviri: Tufan Göbekçin) Hayalperest Yayınevi.
- Chatman, S. (1978). Story and Discourse: Narrative Structure in Fiction and Film, New York and London: Cornell University Press.
- Dönmez, Y. E. (2017). Yeşilçam Filmlerinde Türk Sanat Müziği Makamları ve Etkileri, Gece Yayınları, Ankara, 19.
- Elmacı, T. (2013). Kader ve Masumiyet Filmleri Bağlamında Melodram Türünün Yeniden Üretimi, Zeitschrift für die Welt der Türken Journal of World of Turks, Vol. 5(2), 261-277.
- Ergin, S. (2007). Mimarlık ve Sinema Etkileşiminin Sinemasal Mekâna Etkileri ve Nuri Bilge Ceylan Sinemasından Bir Örnek: Uzak, Anadolu Üniversitesi FBE, Yüksek Lisans Tezi, Eskişehir, 2.

- Ergün, E. (2019). 1990 Sonrası Türk Sinemasında Film Anlatı Yapılarına Karşılaştırmalı Bir Bakış, İstanbul Kültür Üniversitesi, LEE, Yüksek Lisans Tezi, İstanbul, 111.
- Foss, B. (2016). Sinema ve Televizyonda Anlatım Teknikleri ve Dramaturji, Hayalperest Yayınevi, 27-28.
- Güçhan, N. (1992). Toplumsal Değişme ve Türk Sineması, İmge Kitabevi, Ankara, 82.
- Gülçur, A. (2020). Türk Sinemasında Yeşilçam Dönemi, İstanbul Ticaret Üniversitesi, Sosyal Bilimler Dergisi, 1-13.
- İleri, S. (1983). Genel Görünümüyle Türk Sineması Melodramatik Bir Romandır, Milliyet Sanat, Ağustos, sayı 77, 5.
- Kasım, M. ve Atayeter, H. D. (2012). 1960'lı Yıllarda Türk Sinemasında Toplumsal Gerçekçilik, Gümüşhane Üniversitesi İletişim Fakültesi Elektronik Dergisi 1 (4), 23-37.
- Kutucu, S. (2005). Transformation of Meaning of Architectural Space in Cinema: The Cases of Gattaca and Truman Show, İzmir Yüksek Teknoloji Enstitüsü, FBE, Doktora Tezi, İzmir, 18.
- Kuyucak Esen, Ş. (2010). Türk Sinemasının Kilometre Taşları, Agora Kitaplığı, İstanbul, 64-74.
- Maktav, H. (2000). Türk Sinemasında 68'liler ve 12 Mart, Birikim Dergisi, sayı 132, 86-92.
- Marie, M. (2014). Filmlerde Kentsel Tema, Kentte Sinema Sinemada Kent (Editör: Nurçay Türkoğlu, Mehmet Öztürk ve Göksel Aymaz), İstanbul: Agora Kitaplığı, 73-78.
- Meriç, Ö. (2007). 1950'lerden 2000'e Atıf Yılmaz Filmlerinin Afiş İncelemesi, Gazi Üniversitesi SBE, Yüksek Lisans Tezi, Ankara, 69.
- Özker, S. (2021). Director's Space From Past To The Present: "Nuri Bilge Ceylan, Lütfi Ömer Akad", Housing Architecture And Design From The Past To The Future, Digital Commons/Livre de Lyon yayınevi, Mayıs, 305-337.
- Pehlivan, B. (2011). Yeşilçam Melodramatik Hayal Gücü ve Yeni Türk Sineması Üzerindeki Etkileri, Türk ve Dünya Sineması Üzerine Sentezler, Parşömen Yayıncılık, İstanbul, 175.
- Salman, S. (2020). Ümit Ünal Sinemasında Kurgu ve Anlatı İlişkisi, Ege Üniversitesi SBE, Radyo Televizyon ve Sinema Anabilim Dalı, Doktora Tezi, İzmir, 79.

- Sarı, T. (2010). Türk Sinemasında Sosyal Yaşam Kurgusunun Mekân Kullanımına Yanışması, İstanbul Teknik Üniversitesi, FBE, Yüksek Lisans Tezi, İstanbul, 34.
- Sözen, M. (2019). Doğu Anlatı Gelenekleri ve Türk Sinemasının Aidiyeti, Bilig, sayı 50, 146.
- Şavk, S. (2020). Eski Görüntüler, Yeni Görüngüler: Yeşilçam Filmlerinin Üslup Özellikleri İçin Uzak Okuma Denemesi, Erciyes İletişim Dergisi, Temmuz, Cilt 7 (2), 1033-1054.
- Teksoy, R. (2012). Ansiklopedik Sinema Terimleri Sözlüğü, İstanbul: Oğlak Yayıncılık, 156.
- Tugen, B. (2014). 1960-1980 Darbeleri Arasında Türk Sinemasında Düşünce Oluşumu ve Filmlerin Sosyolojik Görünümleri, 21. Yüzyılda Eğitim ve Toplum, Cilt 3 (7), 159.
- Yalçınkaya, B. (2017). Stanislavski Metot Oyunculuğu Üzerinden Yeşilçam Filmleri ve Günümüz Dizilerinin Seçili Örneklerle Karşılaştırılması, Maltepe Üniversitesi SBE, İstanbul, 5-6.
- Zengin Çelik, H. ve Tezcan, S. (2017). Türk Sinemasında Göç Temalı İstanbul Filmleri Üzerinden Kentlerdeki Mekânsal ve Toplumsal Değişimlerin İncelenmesi, Bilecik Şeyh Edebali Üniversitesi Sosyal Bilimler Enstitüsü Dergisi, Cilt 2 (2), 619-636.

### İnternet Kaynakları

- http-1. Türk Sinemasının Kurucu Yönetmenleri, <https://www.gzt.com/cins/turk-sinemasinin-kurucu-yonetmenleri-3592659> (Erişim Tarihi: 11.02.2023).
- http-2. Yeşilçam Sineması, <https://www.sineplusakademi.com/yesilcam-sineması/> (Erişim Tarihi: 07.02.2023).
- http-3. Özkan Çetin, Z. (2009). Günümüz Türk Sineması'nın Dünya Sinemasındaki Yeri, Khazar Journal of Humanities and Social Sciences, Cilt 12, Sayı 1-2, 533. <http://dspace.khazar.org/bitstream/20.500.12323/943/1/44.pdf> (Erişim Tarihi: 17.01.2023).
- http-4. Sevenler Ölmez, <https://youtu.be/8whBZhlSuXY> (Erişim Tarihi: 17.10.2022).
- http-5. Kızıl Vazo, <https://www.youtube.com/watch?v=dDa5apBfEI> (Erişim Tarihi: 01.10.2022).

- http-6. Dağlar Kızı Reyhan, <https://youtu.be/Gw5MGdUiqHg> (Erişim Tarihi: 18.10.2022).
- http-7. Karagözlüm, <https://youtu.be/l0gW6ghrI1Y> (Erişim Tarihi: 17.09.2022).
- http-8. Dağdan İnme, <https://youtu.be/C1W72zY-1sc> (Erişim Tarihi: 11.11.2022).
- http-9. Menekşe Gözler, <https://youtu.be/xLHjYYdVqM0> (Erişim Tarihi: 01.10.2022).
- http-10. Boş Çerçeve, <https://youtu.be/ScrL4GLxO00> (Erişim Tarihi: 17.11.2022).
- http-11. Son Hıçkırık, <https://youtu.be/SjibSC7PpDU> (Erişim Tarihi: 28.11.2022).
- http-12. Mahşere Kadar, <https://youtu.be/9VHM7EVOeR8> (Erişim Tarihi: 29.11.2022).