

ARAŞTIRMA MAKALESİ / RESEARCH ARTICLE

**VENEDİK GETTOSU: DÜNYADAKİ İLK GETTO YERLEŞMESİNİN MİMARİ
KURGUSU**

Sevim ATEŞ¹

ÖZ

Avrupa kent kurgusunda ortaya çıkan getto tipi yerleşmeler, Yahudilerin kentten tecrit edilerek yaşamaya zorlandıkları mahalleleri tanımlamak için kullanılmaktadır. Bununla birlikte, bu terimin ilk kez ortaya çıktığı ve ilk gettonun kurulduğu kent Venedik'tir. Yahudi toplulukları, eski dönemlerden itibaren ticaret amacıyla diğer İtalya şehirleri gibi Venedik'e de gelmişlerdir. Ancak, kent içinde günümüze kadar süregelen yerleşmeyi 16.yüzyılda oluşturmuşlardır. Kent bütününden ayrılaştırılmış bu mahalle olgusu 'getto' tipi yerleşmeyi yaratmıştır. Günümüzde de Yahudi nüfusu az sayıda da olsa, dini ve sosyal yapıları ile gettodaki varlığını sürdürmektedir. Bu nedenle kuruluşundan itibaren halkı ile birlikte korunagelmiş önemli kültürel miraslar içinde yer almaktadır.

Bu çalışmada, Venedik gettosunun mimari karakteri dönemin tarihi, sosyal ve politik durumu da göz önünde bulundurularak araştırılmıştır. Yerleşme, kent içindeki konumu, sivil yapıları ve sinagog mimarisi ile bir bütün olarak ele alınmıştır. Ayrıca, günümüz tarihi kent korumasında halkı ile birlikte sürdürülebilir bir koruma olarak örnek oluşturması amaçlanmıştır. Yerinde yapılan inceleme ve tespitler farklı dönemlere ait harita ve fotoğrafların karşılaştırılması ile detaylandırılmış ve konu ile ilgili olarak yayınlanmış mimari ve tarihsel yazılarla desteklenmiştir.

Anahtar Kelimeler: Venedik, Getto tipi yerleşme, Mimari kurgu, Sinagog mimarisi, Kültürel miras.

**GHETTO OF VENICE: THE ARCHITECTURAL STRUCTURE OF THE WORLD'S
FIRST GHETTO SETTLEMENT**

ABSTRACT

The ghetto type settlements, which appear in the European city structure, define those quarters where the Jews have been forced to live isolated from the city. Yet, the place where the term was used for the first time is Venice which is also the place where the first ghetto had been formed. Jewish communities have come to also Venice for purpose of trade such as other Italian cities since ancient periods. However, they had been composed the settlement which has been had gone on until now in sixteenth century. The phenomenon of decomposed quarter had been created 'ghetto' type settlement. Nowadays, even if Jewish population is in a small number, they remain their existence in ghetto with religious and social buildings. Thence, it has been taken place in important cultural heritages which have been preserved with population since established.

This study is a research on the architectural character of the Venetian Ghetto, within its historical context and socio-political conditions. The settlement is considered as a whole in the context of its position in the city, with its civic buildings and synagogue architecture. Another objective of the study is

¹ Yeditepe Üniversitesi, Güzel Sanatlar Fakültesi, İç Mimarlık Bölümü, 34752 İstanbul.
e-posta: sevim.ates@yeditepe.edu.tr

to set a model for sustainable urban preservation today where the community is still part of the historical settlement.

Keywords: Venice, Ghetto type settlement, Architectural structure, Synagogue architecture, Cultural heritage.

1. GİRİŞ

Venedik, kanalları ve gondolları ile ünlü bir kenttir. Ancak, dünyadaki ilk getto tipi yerleşme de bu kentte kurulmuştur. Bu da kentin bilinmeyen bir başka özelliğidir. Kentten ayrıştırılmış bu alan, sadece bir ikamet ve ibadet yeri değil, aynı zamanda topluluğun kültürel merkezi ve kentte yaşayan tüm insanlar için de canlı bir alışveriş merkezi olmuştur. Günümüzde kentte, Mestre ile birlikte 500 kadar Yahudi mevcuttur. Bunlardan 30'u halen gettoda yaşamaktadır. Getto, yüzyıllar boyunca lagünde yerleşmiş olan farklı Yahudi topluluklarını temsil eden sinagogları, müzesi, yaşlılar evi, okulu, yayınevi, kitaplığı ile bugün de Venedik'teki Yahudi topluluğunun sosyal ve kültürel merkezi olarak varlığını sürdürmektedir.

2. VENEDİK'TEKİ YAHUDİ TOPLULUĞUNUN TARİHİ

Yahudiler, Roma İmparatorluğu döneminde, önemli ticaret yolları üzerinde bulunan Akdeniz havzasının büyük bir bölümüne yayılmışlardır. İtalya'nın bu havzada önemli bir ticaret merkezi olması Yahudi topluluklarının bölgeye yerleşmeleri açısından etkili olmuştur. Venedik'teki Yahudi topluluğunun tarihi önemli ölçüde Venedik Cumhuriyeti'nin (8-18.yüzyıl) ilk yıllarında şekillenmiştir. 10.yüzyılın başlarından itibaren birçok Yahudi tüccar ve tefeci kentte çalışmaya başlamıştır.

Venedik, 11.yüzyılda Akdeniz'in en önemli ticaret merkezi olmuş ve 'Venetia Aurea' – Altın Venedik – olarak adlandırılmıştır. Tuz, altın, giysi ve Avrupa çapında büyük piyasaya sahip olan baharat ticareti Venedik'i zenginleştirirken başta Yahudiler olmak üzere birçok tüccarı kente çekmiştir. Venedik deniz ticaretinin sistemi borç para üzerine dayandırılmıştı. Venedikli tacirler, yüklerinin giderlerini karşılamak için gerekli olan parayı bankerlerden faiz karşılığında ödünç almaktaydı (Pirrenne, 1990; Sennet, 2008). Bu nedenle, Yahudi tefeciler finansman sağlanmasında kent için büyük önem taşımaktaydı.

Bu dönemde Yahudi tüccarlarının kente yerleşmeleri yasaktı. Kentte yalnızca mağaza ve depo açmalarına izin verilmişti (Danon, 1985). İşlemlerde aracı olan tüccarlar, maliyeci ve bankerlerin işyerleri ise Rialto Köprüsü'nün çevresinde konumlanmaktaydı (Brandes, 1996).

Topluluğun ilk olarak 1090'larda kentin güneyindeki 'Spinalunga' Adası'na yerleşmelerine izin verilmiştir. Adanın bu nedenle Latince 'Judaica' kelimesinin bozulmasından ortaya çıkan 'Giudecca' adını aldığı da varsayılmaktadır.

Kent içinde yerleşme iznini ise 1366'dan sonra aldıkları (Krinsky,1996) ve 1511'de kent içinde, bugünkü gettonun güneyinde, 'Campo San Paolo' yakınlarında yaşadıkları belirtilmektedir (Sennet, 2008).

3. GETTO'NUN KURULUŞU

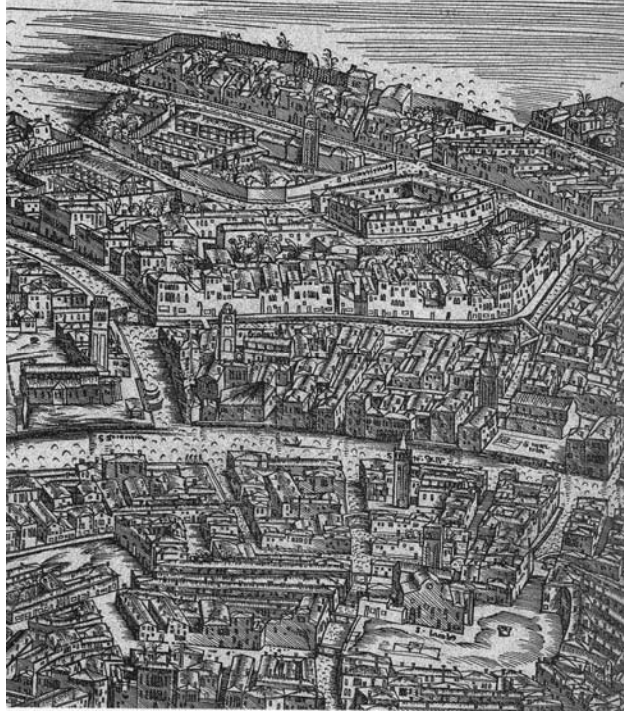
Rahipler, 16. yüzyılda Enkizisyonun etkisi ile Yahudileri kentten uzaklaştırmak istemişlerdir. Ancak, Yahudi tüccarlardan yüklü miktarda vergi alan dükalar bundan mahrum olmamak için soruna bir çözüm aramışlar ve senatör Zacaria Dolfin'in önerisiyle Yahudilerin kapalı ve kontrollü bir bölgede toplanması uygun görülmüştür. Bunun için de kent içindeki, dökümhanenin yer aldığı ve demir artıklarının boşaltıldığı alan olan bugünkü 'getto bölgesi' seçilmiştir (Şekil 1).

Böylelikle, 29 Mart 1516'da dünyanın ilk gettosu kurulmuştur. Yahudiler, Napolyon'un Venedik'i fethetmesine kadar 2.5 asır burada yaşadıkdan sonra 1797'de gettonun bütün kapıları açılmış ve kentin diğer bölgelerinde yaşamak için özgür bırakılmışlardır.

4. 'GHETTO' SÖZCÜĞÜNÜN ETİMOLOJİK ANLAMI

'Ghetto' terimi, Avrupa'da ilk kez Yahudilerin kentten tecrit edilerek yaşamaya zorlandıkları ve her gece kapılarla kilitlendikleri mahalleler için kullanılmaya başlanmıştır. Terimin etimolojik anlamı konusunda birkaç varsayım mevcuttur. Bunlardan en yaygın olanı, 'ghetto' nun eski Venedik diline ait bir sözcük olan 'gietto'dan geldiği ve 'dökümhane' anlamında kullanıldığı şeklindedir (Encyclopedia Judaica, 1978). Yahudilerin yerleştirildikleri bu alan da Venedik kentinin top dökümhanelerinin bulunduğu bölgedir. Daha sonra bu terim, özellikle II.Dünya Savaşı yıllarında Nazi yönetimi altında toplandıkları Avrupa'daki kamplar için kullanılmaya başlanmıştır.

Terim, günümüzde dünya literatüründe bir kentte aynı yerleşim bölgesinden gelen yoksul insanların yaşadığı bölüm anlamında da yaygın olarak kullanılmaktadır.



Şekil 1. Jacobo dei Barbari'nin 1500 tarihli ahşap baskı Venedik haritası'nda getto alanı (Brandes,1996).

5. VENEDİK GETTOSU'NUN MİMARİ KURGUSU

Getto, Venedik'in kuzeybatısında, 'Cannaregio' olarak adlandırılan bölgede yer alır. Birbirine kanallar ile bağlanan üç ayrı yerleşmeden oluşur (Şekil 2). Bunlar:

- . 'Yeni Getto' (Ghetto Nuovo),
- . 'Eski Getto' (Ghetto Vecchio),
- . 'En Yeni Ghetto' (Ghetto Nuovissimo)'dur.

Yahudilere 1516'da bahşedilen ilk alan olasılıkla, burada yeni bir dökümhane bulunması nedeniyle, 'Ghetto Nuovo' (Yeni Getto) olarak adlandırılmıştır. 1541'den sonra bahşedilen 'Ghetto Vecchio'da (Eski Getto) ise daha eski bir dökümhane mevcuttur. Son olarak 1633'te, 'Ghetto Nuovissimo' (En Yeni Getto) yerleşme alanına eklenmiştir.

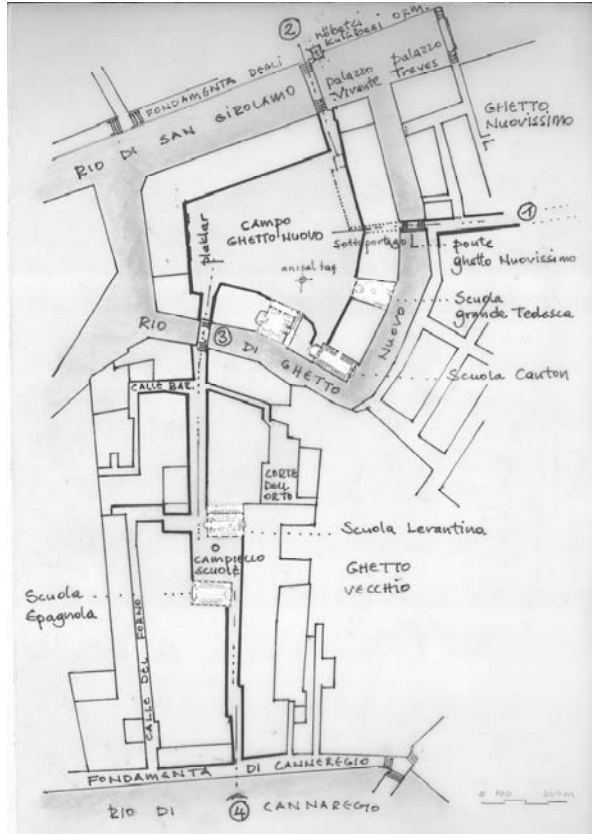
29 Mart 1516'da doglardan oluşan Venedik'in hukuki konseyinin yeni yasaları yayınlamasıyla dünyanın bu ilk 'getto'sunda Yahudi mahallesinin mimari karakterinden Yahudi topluluğunun sosyal yaşamına kadar bütün ölçütler belirlenmiştir.

5.1 Yeni Getto (Ghetto Nuovo, Campo Del Ghetto Nuovo) Yerleşmedeki Konumu ve Kurgusu

Bu tarihte, dökümhane arsenele taşınmıştı ve ada kısmen ikamet edilen bir alandı. İlk olarak kentte mevcut olan İtalyan ve Alman kökenli 700 kişilik bir Yahudi topluluğu bu alana yerleştirildi. Bu ilk Yahudi yerleşmesi, kanallarla çevrelenmiş küçük bir adadan oluşmaktaydı. Venediklilerin, Yahudi yerleşimi için, tecrit edilmelerini kolaylaştıran bu yer seçimleri amaçlarına oldukça uygundu. Çünkü, bu özel fiziksel karakter, yerleşmenin kendi içine kapatılmasını ve kentten ayrıştırılmasını

kolaylıkla mümkün kılmaktaydı. Getto'nun kente bağlandığı noktalarda inşa edilen kapılar tecrit edilme durumunu pekiştirmekteydi. Günümüzde kapılar yoktur ancak geçitler mevcuttur ve menteşe izleri halen görülebilir (Şekil 4).

Yerleşme, botlarla kanallarda devriye gezen ve maaşları Yahudiler tarafından ödenen Hıristiyan bekçiler tarafından kontrol edilmekteydi. Yahudiler, gün batımından şafak sökene kadar yerleşmede kilitli tutulmakta ve dış dünya ile ilişkileri kesilmekteydi.



Şekil 2. Venedik Gettosu Getto kanallarla birbirine bağlanan üç bölümden oluşur. (Museo Ebraico di Venezia. (2005). *Antico Ghetto di Venezia* –adlı broşürdeki haritadan yararlanılarak geliştirilmiştir.)

Getto, sabah kapıları açıldığında, sadece Yahudiler için değil Venedikliler için de bir ticaret merkezi olmaktadır. Buraya gün içinde borç para almak, alışveriş yapmak, yiyecek satmak gibi çeşitli nedenlerle Hıristiyanlar da gelmekteydi. Ancak onlar da akşamları kapıları kapatılmadan gettoyu terketmek zorundaydılar.

Ghetto Nuovo, büyük bir meydan çevresinde -Campo Ghetto Nuovo- kurgulanmıştır (Şekil 3). Kente ve diğer iki Yahudi mahallesine kanallar üzerindeki üç köprü ile bağlantı sağlanmaktadır. Bunlardan biri, Ghetto Nuovo'nun kentin doğusuna bağlantısını sağlayan ve gettonun ana girişini oluşturan köprü ve kapıdır (Şekil 4). Bu kapı, aynı zamanda En Yeni Getto olarak adlandırılan 'Ghetto Nuovissimo' ile de bağlantıyı kurmaktadır. Getto'ya, Ana Kanal -Canal Grande- üzerinde konumlanan, bir dönemlerde Yahudi tüccarların işyerlerinin de bulunduğu Rialto Köprüsü'nden bir dizi cadde, alley ve küçük meydanlar -campo ve campiello- ve ara kanallar üzerindeki köprülerden geçerek ulaşılır:

Salizada San Giovanni Crisostomo, Campiello Anconeta, Campo S.S.Apostoli, Strada Nova, Campo S.Sofia, S.Felice, Madelena, Rio Terra de la Maddalena, Calle Selle, Calle Farnese.

Venedik kentinin tipik bir kurgusunu oluşturan bu dizge, bir kanal -Rio di Ghetto Nuovo- ve kanal boyunca uzanan binalar ile sonlanır. Buradan bir köprü -Ponte di Ghetto Nuovissimo- ve binaların altındaki pasaj niteliğindeki bir geçit -sottoportego- ile getto meydanına -Campo del Ghetto Nuovo- bağlantı kurulur. Campo del Ghetto Nuovo, yoğun kent dokusundan sonra beklenmedik bir şekilde ortaya çıkan oldukça büyük bir meydandır. Bu alan, binalarıyla birlikte kentin yüzyıllarca değişmeyen özel bir bölgesini oluşturur.

Ghetto Nuovo'da yerleşme açısından alanın kısıtlı olması nedeniyle çok katlı, dar cepheli, yüksek binalar inşa edilmiştir. Arka cepheleri kanala, ön cepheleri meydana bakan bu yapılar ada çevresini adeta bir duvar niteliğinde kuşatmaktadır (Şekil 5).



Şekil 3. Yeni Getto Meydanı (Campo del Ghetto Nuovo)

Meydanı'nın sol yönünde Alman, sağ yönünde İtalyan Sinagogu yer alır. İki yapı da son katlarında yer alan aynı tarzdaki beş penceresi ile diğer yapılardan farklı bir cephe karakteri taşır. Meydanın ortasında yer alan taş, 19.yy.'da Venedik'in İtalya'ya katılması ve Yahudi toplumunun eşit haklar kazanmasının anısına yerleştirilmiştir. (Sevim Ateş tarafından 2005 yılında çekilmiştir.)



Şekil 4. Ghetto Nuovo'nun girişi (Brandes, 1996).

Geçit, binalar ve gettonun girişini belirten yazı günümüzde restore edilmiş durumdadır.



Şekil 5. Ghetto Vecchio ve Ghetto Nuovo'yu bağlayan köprüden iki gettonun kanala bakan binalarının cepheleri (Sevim Ateş tarafından 2005 yılında çekilmiştir.)

Yahudi topluluklarının yerleştirildikleri dönemde mevcut olan bu binalar, ihtiyacı karşılamakta yetersiz kaldıkları için daha çok kata bölünmüşler ve bunun sonucunda bazıları 7-8 kata ulaşmıştır. Bu nedenle, kat yükseklikleri 2 m'yi zor bulan, sağlıksız yapılar ortaya çıkmıştır. Bazıları günümüzde iskan edilmeyen bu binaların meydana bakan zemin katları dükkan olarak tasarlanmıştır.

Gettodaki sivil mimari yapılarını oluşturan bu konutlar, Venedik kent dokusunda yer alan diğer konutlarla benzer mimari karaktere sahiptir. Dar parseller üzerinde bitişik düzende yapılaşma yerleşmenin ana karakteristiğini oluşturmaktadır. Ön ve yan bahçenin bulunmayışı, konutların meydan çevresi boyunca kesintisiz olarak dizilmesine neden olmuştur. Cephe kurgusunda bir farklılaşma olarak meydanın girişinde yer alan binaların altlarındaki tuğla arkadları sayabiliriz (Şekil 6).

Arkad üzerinde ise ana cepheden öne çıkan bir kat yer almaktadır. Bu cephe mimarisi İtalyan Sinagogu'nun bulunduğu binada da mevcuttur. Bunun dışında sinagogların konumlandığı binalarda da cephe düzeni farklılaşmaktadır. Son kattaki pencereler sinagogların konumlanması nedeniyle daha büyük ve kemerlidir (Şekil 3).

Binalar günümüzde restore edilmiş durumdadır. Restorasyondan önceki fotoğraflarında dökülen sıvaların altındaki tuğla duvar yapısı görülmektedir. Cephelerde küçük boyutlu, taş

söveli ve ahşap kapaklı pencereler mevcuttur (Şekil 4).

Sottoportegodan girişte meydanın sol yönü, sinagog yapılarına ve Ghetto Vecchio'ya yönelim sağlar. Meydanının sağ yönünde, arkadlı binanın altında 16.yy.'da kurulmuş olan ve Yahudi tüccarlarının para işlemlerini gerçekleştirdikleri 'Banko Rosso' ya da 'Red Bank' olarak adlandırılan bir banka yer almıştır (Şekil 6).

Ghetto Nuovo'daki tek değişim, Rio San Girolamo'ya bakan kuzey yönündeki yüksek binaların 1836'da yıkılmasıdır. Burada, günümüzde Yaşlılar Evi olarak kullanılan 'Casa d'Industria' inşa edilmiştir (Brandes, 1996). Bu yönde, demir bir köprü Ghetto Nuovo adasını kentin kuzeyine, 'Fondamenta Degli Ormesini'ye bağlar. Köprü'nün karşı yönünde bir dönemlerde yerleşmeyi kontrol eden bekçilere ait nöbetçi kulübeleri halen mevcuttur (Şekil 7, 8).

Ghetto Nuovo Meydanı'nda, sottoportegonun meydana açıldığı aksın karşısında II. Dünya Savaşı yıllarında Nazilerin soykırımına uğramış Venedik Yahudilerinin anısına hazırlanmış, üzerinde yedi adet bronz plak yer alan bir duvar konumlanır (Şekil 9a, 9b). Plaklardaki kabartmalarda Yahudilerin toplama kamplarına götürülüşünün trajedisi betimlenmektedir. Bu anısal plaklar, Heykeltraş Arbit Blatas tarafından 1980'de tasarlanmıştır. Blatas, Yaşlılar Evi'nin sağ yönünde ise 1993'te 'Son Tren' isimli bir başka rölyef daha tasarlamıştır.



Şekil 6. Ghetto Nuovo Meydanı'na açılan geçit Campo Ghetto Nuovo'dan geçide bakış. Arkad altında gettonun canlı bir ticaret merkezi olduğu dönemlerde 'Red Bank - Banko Rosso' konumlanmıştır. (Sevim Ateş tarafından 2005 yılında çekilmiştir.)



Şekil 7. Ghetto Nuovo Ghetto Nuovo'yu kentin kuzeyine bağlayan köprü -'Ponte Ghetto Nuovo'-görülmektedir. (Sevim Ateş tarafından 2005 yılında çekilmiştir.)



Şekil 8. Ghetto Nuovo
Ghetto Nuovo'nun kuzey yönünde kente bağlantısı San Girolamo Kanalı üzerinden sağlanmaktadır. Köprü'nün kente bağlandığı noktada kontrol kulesi halen mevcuttur. (Sevim Ateş tarafından 2005 yılında çekilmiştir.)



Şekil 9a. Ghetto Nuovo
Anısal plaklar. (Sevim Ateş tarafından 2005 yılında çekilmiştir.)



Şekil 9b. Ghetto Nuovo
Anısal plaklar. (Sevim Ateş tarafından 2005 yılında çekilmiştir.)

- Getto Nuovo'da üç sinagog inşa edilmiştir:
. **Scuola Grande Tedesca (Büyük Alman Sinagogu),**
. **Scuola Canton (Canton Sinagogu),**
. **Scuola Italiana (İtalyan Sinagogu).**

5.2 Eski Getto (Ghetto Vecchio) Yerleşmedeki Konumu ve Kurgusu

'Ghetto Vecchio' olarak adlandırılan eski metal dökümhanesi alanı, Levanten ve İspanyol Yahudileri için düzenlenmiştir. Getto Vecchio da dış ortama, kente kapalı, oldukça masif bir yapılaşma karakteri gösterir. Binalar, kesintisiz olarak bir duvar niteliğinde konumlanırlar. Ancak, Ghetto Nuovo'dan daha sonraki dönemlerde inşa edilmeleri nedeniyle buradaki bazı konutlarda küçük balkonlar ve pencere boyutlarında farklılaşmalar mevcuttur. Dolayısıyla da sokağa ve dış ortama kısmen de olsa bir açılım söz konusudur (Şekil 2, 11).

Yerleşme, iki yönü kanal ile sonlanan uzun bir eksen çevresinde gelişmiştir. Bu eksen, merkezde konumlanan küçük bir meydan - 'Campiello delle Scuole' - ile iki kola ayrılır. Bir kol kuzeye, Ghetto Nuovo'ya, diğer kol güneye, kente uzanır. Gettonun kent ile bağlantısı Canneregio Kanalı boyunca süregelen yoldan - Fondamenta Di Canneregio- kurgulanmıştır. Kente açılım, burada da mevcut binaların altından bir geçit ile sağlanır. Bu bağlantı da günümüzde mevcut olmayan bir kapı ile kısıtlanmıştır. Taş kapı söveleri ve ahşap kasalar geçitin yerini vurgulamaktadır. Geçitten yerleşmenin içine uzanan eksen iki yanında konumlanan yüksek binalarla belirginleşmektedir.

Ghetto Nuovo'dan yönelimde, kanal üzerindeki köprüden Ghetto Vecchio'nun ana aksına ulaşılır (Şekil 10). Bu aksın meydana kadar uzanan ilk bölümü bazı dar alley'ler -yaya yolları- ile kesilir. Köprü'nün sağ yönünde konumlanan ve adını Barukh ailesinden alan 'Calle Barucchi' bu 'alley'lerden biridir. Burada bir hastanenin de var olduğu kaydedilmektedir (Brandes, 1996). Karşı yönünde ise diğer bir alley, 'Calle dell'Orto' -Bostan Sokağı- konumlanır. Bu dar yaya yolu aynı isimli avluya açılır: 'Corte dell'Orto'. Getto sakinlerinin burada Canneregio sakinleri gibi küçük bir sebze bahçelerinin bulunduğu belirtilmektedir (Brandes, 1996).

Meydana ulaşmadan önce son yönelim 'Corte Rodriga' olarak adlandırılan küçük meydancıktır. Burada topluluğun geleneksel

banyo binaları -mikveh- bulunur (Brandes, 1996). Buradan ana aksa paralel diğer bir aks olan ve kanala açılan 'Calle del Forno'ya -Fırın Sokağı- bağlantı kurulur. Burası günümüzde de topluluğun fırın sokağıdır.

Aksın bu bölümü dinsel ağırlıklı bir yapılaşma karakteri gösterir (Şekil 11). Üzerinde iki dini okul, 'Midraş Vivante' ve 'Scuola Leon da Modena' konumlanır.

Ghetto Vecchio'nun merkezi, iki gettonun da en büyük sinagoglarının konumlandığı 'Campiello delle Scuole'dir. Bu bölümde 17. yüzyılda iki sinagog inşa edilmiş ve ilk basımevi kurulmuştur. Bu sinagoglar:

- . **Scuola Levantina (Levantin Sinagogu),**
- . **Scuola Spagnola (İspanyol Sinagogu)'dur.**

5.3 En Yeni Getto (Ghetto Nuovissimo) Yerleşmedeki Konumu ve Kurgusu

Artan nüfusun yerleşme ihtiyacını karşılayamaması ve sağlıksız koşullar nedeniyle getto salgın hastalıklardan çok fazla etkilenmiştir. 1630-31'de Avrupa'da başlayan veba salgını gettoya da yayılmış ve birçok kişi kenti terketmiştir. Salgında yaklaşık 450 kadar Yahudi hayatını kaybetmiştir. Salgının sona erişe ise büyük törenlerle kutlanmış ve 1633'de Venedik Cumhuriyeti tarafından varlıklı Yahudi sakinlerinin ikameti için 'Ghetto Nuovissimo' yerleşmeye açılmıştır.

Nüfusun artmasıyla bu kısıtlı alanda da sağlıksız bir yapılaşma karakteri ortaya çıkmıştır. Bunun sonucunda, dar ve karanlık sokaklar, dar cepheli yüksek binalar bu en küçük bölümün de mimari karakterini belirlemiştir (Şekil 12 ve 13).

17.yüzyılın sonlarında ekonomik koşullar önemli ölçüde bozulmuştur. Osmanlı ile savaş ve yeni coğrafi keşifler sonucunda ticaret merkezinin Akdeniz'den Atlantik'e kayması sonucunda Venedik eski önemini kaybetmeye başlamıştır. Yahudi nüfusu 1655'te 4800'e, 1766'da ise 1700'e düşmüştür. Birçok Yahudi ailesi İtalya'nın güneyine, Tiren Denizi'ndeki diğer liman kentlerine ve Amsterdam'a göç etmiştir. Ağır vergiler altındaki Yahudi gemi sahibi ve tüccarlar sonunda 1737'de iflaslarını deklare etmek zorunda kalmışlardır.

5.4 Getto'daki Sinagog Yapılarının Mimari Kurgusu

Sinagoglar, gettoda özellikle belli saatlerde izole edilmiş halde, kendi içine kapalı olarak yaşayan Yahudiler için yaşamın merkezi olmuştur.



Şekil 10. Ghetto Nuovo'dan Ghetto Vecchio'ya bağlantı
Kanal üzerindeki bir köprü ile bağlantı sağlanmaktadır: "Ponte di Ghetto Vecchio".
(Sevim Ateş tarafından 2005 yılında çekilmiştir.)



Şekil 11. Ghetto Vecchio (Brandes,1996)

Ghetto Nuovo'dan uzanan aks. Aksın bu bölümünde dini yapılar konumlanır. Bunlardan, sağ yönde Levanten Sinagogu'nun 'bimah' çıkıntısı görülmektedir. Aksın karşı ucunda ise Ghetto Nuovo'da konumlanan Yaşlılar Yurdu yer alır.



Şekil 12. Ghetto Nuovissimo
Sokak içinden gettonun girişine bakış (Sevim Ateş tarafından 2005 yılında çekilmiştir.)



Şekil 13. Ghetto Nuovissimo
Ghetto Nuovissimo'nun San Girolamo Kanalı'na bakan yönü. Kanal kenarında getto yönünde yol bulunmamaktadır. Köprü'nün yanında gettoda yaşamış önemli ailelerden Vivante ve Treves ailelerinin sarayları konumlanmaktadır. (Sevim Ateş tarafından 2005 yılında çekilmiştir.)

İlk olarak, Ghetto Nuovo'ya yerleşen Alman ve İtalyan Yahudileri kendi sinagog yapılarını kurmuştur. Getto'daki ilk sinagogların konumlanmasında ve kurgulanmasında 3 ölçüt önemli rol oynamıştır: 'Venedik Cumhuriyeti'nin yasaları', 'getto alanının yerleşme açısından sınırlı olması' ve 'Yahudi yasaları'. 'Yabancı bir ülkede yaşayan topluluğun göze batmak istememe psikolojisi' de bunlara eklenebilir. Bu nedenle, öncelikle Ghetto Nuovo'daki yerleşme alanının sınırlı olması, ibadet yapılarının bağımsız yapılar olarak kurgulanmalarına olanak sağlamamıştır. Yahudi yasalarına göre de:

- . 'dua yerleri şehrin en yüksek bölümünde olmalı',
- . 'gökyüzü ve yıldızlar tapınaktan görünür olmalı',
- . 'kişi ile tanrı arasına hiçbirşey girmemeli'dir.

Bu nedenle sinagoglar, gettoda yaşayan aileler tarafından, mevcut binaların son katlarında düzenlenmişlerdir. Böylelikle, Yahudi inancına göre topluluk ve gökler, dolayısıyla da tanrı arasına hiçbir şeyin girmesine izin verilmemiştir. Cephelerinde varlıklarını gösterecek herhangi bir işaret yoktur. İç düzenlemeleri cephelerine göre daha gösterişlidir. Ancak, daha sonraki yıllarda Ghetto Vecchio'da inşa edilen sinagoglar bağımsız olarak kurgulanmış yapılardır. Bunda, yerleşme alanının büyümesinin yanısıra Yahudi yaşamının 17.yüzyılda daha güvenli duruma gelmesinin de önemli bir payı vardır.

Her iki gettodaki sinagog yapıları da çeşitli dönemlerde restorasyonlar geçirmiştir. Bu nedenle ilk yapıldıkları dönemlerdeki özgün durumlarını yansıtmazlar.

Günümüz gettosunun karakteristik sinagog mimarisi 16. ve 17.yy.'larda şekillenmiştir. Ana kurgu, iki kutuplu aksiyal bir plandan oluşmaktadır. Aksın bir ucunda içinde Tevrat rulolarının saklandığı kutsal dolap 'ehal', diğer ucunda dua okuma kürsüsü 'bimah' yer alır. Bu uzamsal-aksiyal plan kurgusu, İtalyan sinagog mimarisinin ana karakterini oluşturur. Getto'da yer alan tüm sinagog yapılarında bu plan kurgusu kullanılmıştır. Ehal, Kudüs'ü vurgulamak amacıyla doğuya yönlendirilmiştir. Bima da, yine okuyucunun yüzü Kudüs'e bakacak şekilde ehale dönük olarak batı yönünde kurgulanmıştır. Oturma sıraları ise, aksın iki uzun yönünde konumlanır ve merkezi aksa yön verir. Aksın orta bölümünün açık olması iki önemli öğenin arasında geçit törenlerinin düzenlenmesine olanak sağlar. Bu

düzenleme genelde dikdörtgen plan şemasını ortaya çıkartmıştır. Yalnızca İtalyan Sinagogu'nda kare plan uygulanmıştır.

Gettodaki sinagoglar, ayrıca iç mekan düzenlemeleri ile de önem taşır. Barok üsluptaki sinagog dekorasyonları İtalyan sanatının oldukça başarılı örnekleri içinde yer alır (Kaploun, 1973).

İtalyan, İspanyol ve Levanten sinagoglarında 'ehal' önemli ölçüde kilise 'altar'larından etkilenmiştir (Şekil 20,22,24). Bu etkilenmede, sinagogların restorasyonu ya da yeniden inşası için dönemin ünlü İtalyan mimar ve sanatçıların görevlendirilmesi önemli rol oynamıştır. Bima ise diğer sinagoglardan farklı olarak zeminden oldukça yükseltilmiş bir platform üzerinde konumlanır.

Getto'daki tüm sinagoglarda ortak bir özellik olarak, 'ehal' küçük bir niş içinde konumlanır. Bima ise, restorasyon çalışmaları esnasında üç sinagogda özel bir niş içinde düzenlenmiştir. Böylece bima, mekan içinde taşınabilir bir eleman olmaktan çıkmış, ehale gibi mekanın yeri sabitlemiş bir elemanı haline gelmiştir. Bu niş, çatısı ile birlikte dış mekana da yansıtılarak cephe mimarisine farklı bir karakter kazandırılmıştır. 'Liago' olarak adlandırılan bu Arap orjinli kurgunun Venedik mimarisinin karakteristik bir özelliği olduğu kaydedilmektedir (Brandes,1996). Bu özellik, Levanten Sinagogu'nun cephe mimarisinde belirgin bir biçimde ortaya çıkmaktadır (Şekil 11).

Levanten Sinagogu hariç diğer dört sinagogda da 18.yüzyılda eklenmiş bir 'kadınlar galerisi' mevcuttur. Galerinin kurgulanmasında dönemin tiyatro yapıları esin kaynağı olmuştur.

Sinagoglarda, insan figürlerinin kullanımının dini bakımdan yasak olması nedeniyle süslemelerde sadece bitki ve hayvan figürlerine yer verilmiştir. 'Scuola' olarak adlandırılmaları ise ibadetin yanısıra eğitimsel yönlerini de vurgulamaktadır.

Getto'ya yerleşen her topluluk kendi sinagog yapısını kurmuştur. Bunlar:

5.4.1 Scuola Tedesca (Büyük Alman Sinagogu)

Ghetto Nuovo Meydanı'nda, sottoportegonun sol yönündeki ilk sinagogdur. Müzenin yanındaki binanın beşinci katında

konumlanır. Aynı zamanda gettodaki en eski sinagogdur. 13. ve 14.yüzyıllarda İtalya'ya gelen Alman Aşkenaz Yahudileri tarafından, 1528-29'da inşa edilmiştir.

İtalyan sinagog mimarisinin iki kutuplu karakteristik kurgusu mevcuttur (Şekil 14). Ancak, sinagogun ilk kurgulanışında Aşkenaz geleneğine göre dua okuma kürsüsü 'bimah'ın merkezde konumlandırıldığı, mekanın ortasındaki tepe ışıklığının da merkezi bimahın yerini vurgulamak amacıyla tasarlandığı belirtilmektedir (Krinsky, 1996; Brandes, 1996; Jarrasse, 2001). 1860'da yapılan bir düzenlemede ise bimah, kutsal dolap 'ehal'in karşı yönündeki duvara alınarak bugünkü iki kutuplu ana kurgu oluşturulmuştur. Bimah, yalnızca Alman Sinagogu'nda basamaklarla yükseltilmemiştir. Her an yeri değiştirilebilir bir kürsü karakteri yansıtmaktadır (Şekil 15). Sinagog, 1732-33'te yeniden düzenlenmiş ve bu esnada yapıya elips şekilli bir kadınlar galerisi de eklenmiştir.

5.4.2 Scuola Canton (Canton Sinagogu)

Alman Sinagogu'ndan sonra, Ghetto Nuovo'nun doğu köşesinde konumlanır. Konumundan dolayı (Venedik dilinde canton köşe anlamındadır) ya da inşa eden ailenin soyadından dolayı bu adı aldığı belirtilmektedir (Brandes, 1996).

Gettodaki bu ikinci sinagog da Alman Yahudileri Aşkenazlar tarafından 1532'de inşa edilmiştir. Ghetto Nuovo'nun diğer sinagogları gibi dışarıdan algılanmaz; adeta mahallenin dokusuna karışmıştır. Sadece çatıda yükselen ahşap kubbe cephede bir farklılık oluşturur (Şekil 16).

İtalyan sinagog mimarisinin tipik kurgusu ilk kez Canton Sinagogu'nda oluşturulmuştur. Doğu-batı doğrultulu aksiyal planda bimah, batı duvarında mekandan dışarıya yansıtılan büyük bir niş içinde konumlandırılmış ve zeminden beş basamak ile yükseltilmiştir. Üzerinde tepe ışıklığı mevcuttur (Şekil 17,18).

Venedik'teki San Zaccaria Kilisesi'nin altarı ile benzerlik taşıdığı kaydedilen 'ehal'in bugünkü karakteri 1672, 'bimah'ınki ise 1780'lere tarihlenir. Kadınlar galerisi 1736 restorasyonunda eklenmiştir. 1968'de güçlendirme, cephe onarımı ve iç mekanda orijinal süslemelerinin ortaya çıkarılması amacıyla uzun bir restorasyon çalışması başlatılmış ve 1989'da halka açılmıştır.

5.4.3 Scuola Italiana (İtalyan Sinagogu)

Ghetto Vecchio'ya doğru yönelim sağlayan son sinagogdur (Şekil 19,20). Roma ve ülkenin güneyinden gelen İtalyan Yahudileri tarafından 1571'de inşa edilmiştir. Plan kurgusu kare şekli ile diğer sinagoglardan farklılaşır. Yapı, 1739-40 arasında yeniden inşa edilmiştir. Niş içinde konumlanan ve zeminden sekiz basamakla yükseltilen bimah olasılıkla bu dönemde kurgulanmıştır. 1970'te orijinal görüntüsünü tekrar kazandırmak için restore edilmiştir.

Sinagog, campoya bakan beş büyük penceresi ve ahşap kubbesi ile diğer yapılarından farklılaşır. Cephe karakteri kolonlar üzerinde yükseltilmiş arkadlı giriş ile farklılaşmakla birlikte son kattaki pencere düzen ve boyutları ile kısmen Alman Sinagogu ile benzerlik gösterir (Şekil 3).

5.4.4 Scuola Levantina (Levanten Sinagogu)

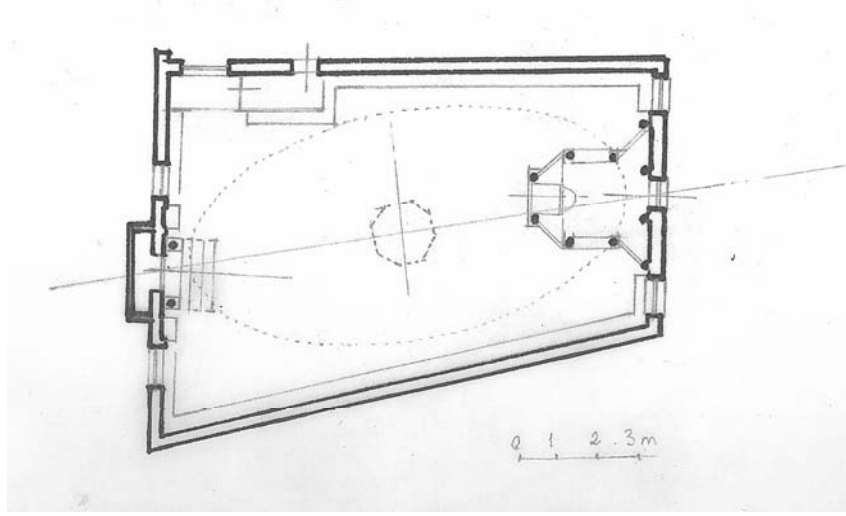
Ghetto Vecchio'da konumlanan iki sinagogun da inşa tarihleri kesin olarak kaydedilmemiştir. Levanten Sinagogu'nun olasılıkla, maddi bakımdan daha iyi durumda olan doğulu Yahudi tüccarlarının gettoya yerleşmesinden üç yıl sonra, 1538'de kurulduğu belirtilmektedir (Brandes, 1996) (Şekil 21).

1680 tarihli bir devlet kaydında, varolan yapının yıkılarak yerine daha büyük bir yapının yapılmasına karar verildiği kaydedilmiştir (Brandes, 1996). Bimah, Venedik'te birçok kilisede çalışan ünlü ahşap sanatçısı Andrea Brustolon'un (1662-1732) yapıtıdır. Getto Vecchio'da konumlanan iki sinagogun da diğerlerinden daha ihtişamlı iç düzenlemeleri özellikle 'ehal' in kurgulanışında dikkati çekmektedir (Şekil 22,24).

5.4.5 Scuola Spagnola (İspanyol Sinagogu)

Kuzey İtalya sinagogları içindeki en büyük yapıdır (Şekil 23). İspanyol Yahudileri tarafından 1584'ten önce inşa edilmiştir. (Brandes, 1996) Başka bir kaynakta ise İspanyol Yahudileri'nin gettoya yerleşmeleri 1589 olarak kaydedilmektedir (Krinsky, 1996). 1640 yıllarında İtalyan mimar Baldassare Longhena tarafından yenilenmiştir (Jarrasse, 2001). Bugünkü yapı ise, 1800'lerin sonuna doğru inşa edilmiştir (Şekil 25).

Longhena'nın eseri olan ehalin, 17.yüzyıl Venedik kiliseleri ile özellikle de Longhena'nın San Pietro in Castello Kilisesi'nin altarı ile benzerlik gösterdiği kaydedilmektedir (Brandes, 1996) (Şekil 24). İspanyol Sinagogu'nda da Alman Sinagogu'ndakine benzeyen ahşap parmaklıklı, elips şekilli bir kadınlar galerisi yer almaktadır.



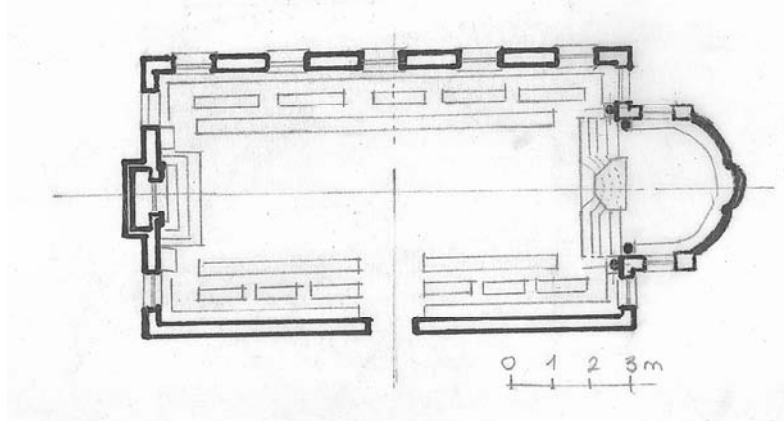
Şekil 14. Alman Sinagogu'nun (Scula Tedesca) planı



Şekil 15. Alman Sinagogu (Brandes, 1996). Dua okuma kürsüsü 'bimah'ın konumu ve üst katta elips şekilli kadınlar galerisi görülmektedir.



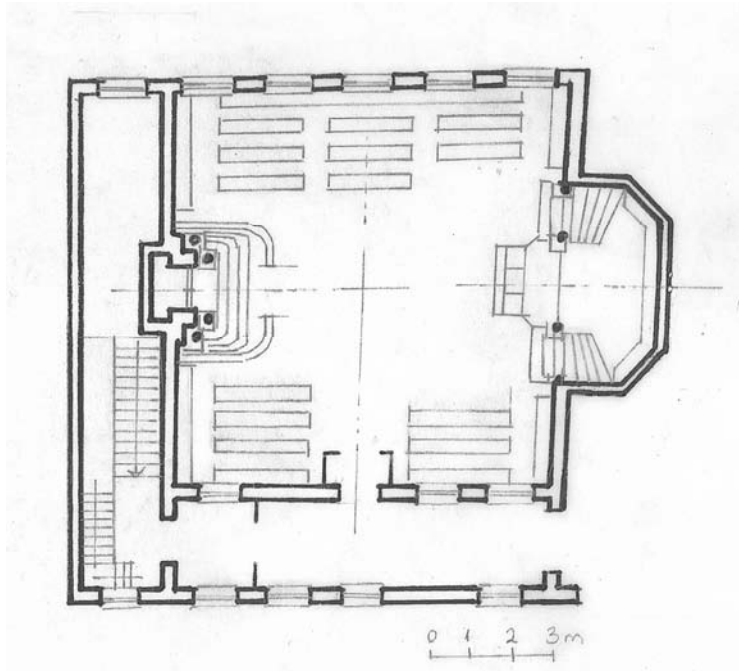
Şekil 16. Canton Sinagogu (Sevim Ateş tarafından 2005 yılında çekilmiştir.)



Şekil 17. Canton Sinagogu'nun planı



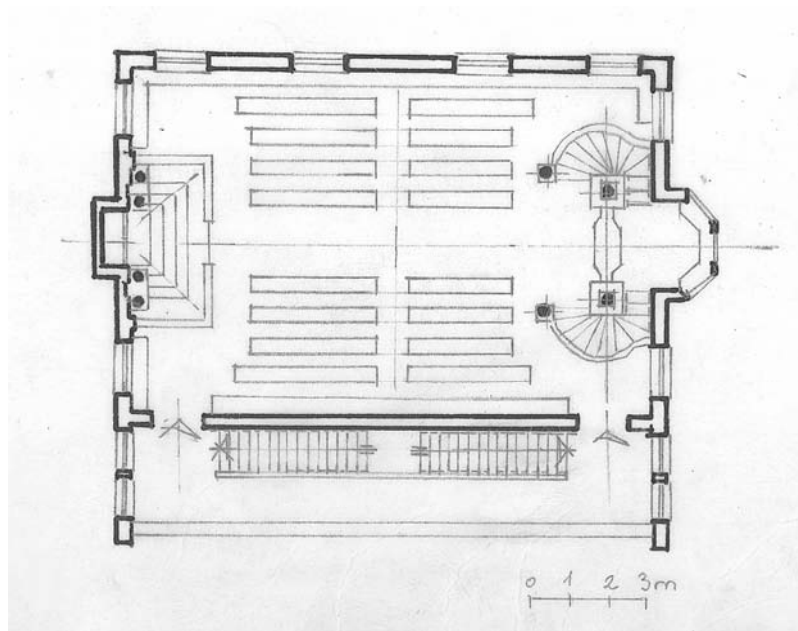
Şekil 18. Canton Sinagogu (Brandes, 1996) Bimah'ın konumu.



Şekil 19. İtalyan Sinagogu'nun planı



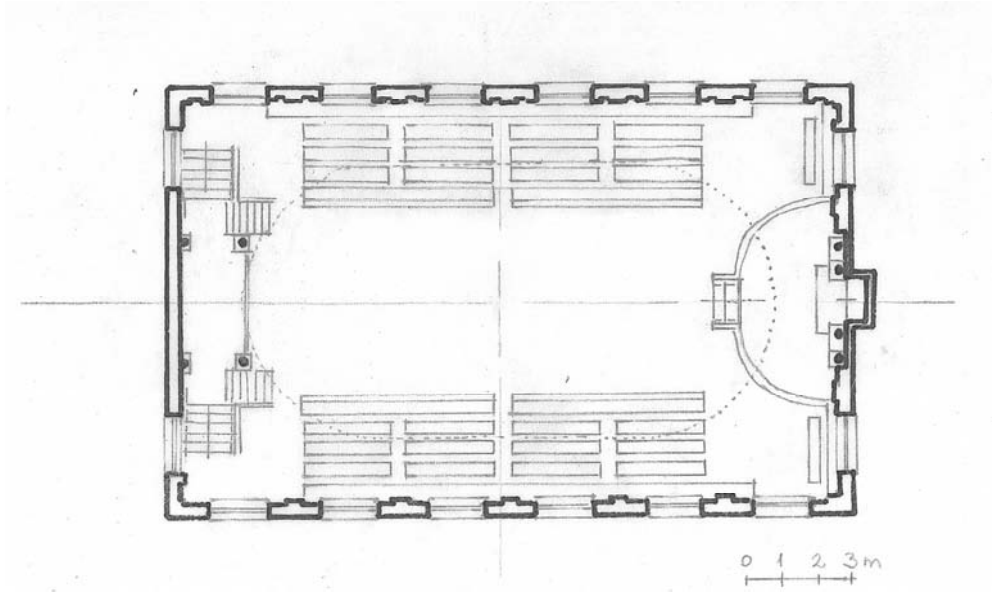
Şekil 20. İtalyan Sinagogu (Brandes, 1996) Ehal



Şekil 21. Levanten Sinagogu'nun planı



Şekil 22. Levanten Sinagogu (Brandes, 1996) Ehal



Şekil 23. İspanyol Sinagogu'nun planı



Şekil 24. İspanyol Sinagogu (Brandes, 1996) Ehal



Şekil 25. İspanyol Sinagogu'nun meydana bakan cephesi (Brandes, 1996)

6. GETTO'NUN KENT İLE BÜTÜNLEŞMESİ

18. yüzyılın sonlarında getto için yeni bir süreç başlamıştır. 1797'de Fransız kralı Napoleon gettonun kapılarını açmış, "eşitlik" ve "özgürlük" söyleminden Yahudiler de yararlanmışlardır. Bu dönemde, İtalya'nın başka kentlerinde zor durumda yaşayan Yahudiler Venedik'e gelmeye başlamıştır. 1866'da ise Venedik'in İtalya Cumhuriyeti'ne dahil olmasıyla gettodaki kısıtlamalar tamamen ortadan kalkmış, Yahudilere de eşit haklar sağlanmıştır. Yahudiler bu olayı Ghetto Nuovo'nun merkezinde yer alan anıtsal bir taş ile ölümsüzleştirmişlerdir (Şekil 3).

Ancak, I. Dünya Savaşı'nı takiben birçok Yahudi olumsuz politik nedenlerden dolayı kenti terketmiştir. II. Dünya Savaşı'nda ise İtalyanların Almanlarla ittifakı sonucunda 19 Kasım 1943 - 17 Ağustos 1944 tarihleri arasında Alman askerleri tarafından 205-289 kişi imha kamplarına gönderilmiştir. Savaşın sonunda Venedik'teki Yahudi nüfusu 1500 iken 1965'e kadar bu sayı 844'e düşmüştür.

7. SONUÇ

Farklı dini ve kültürel yapılara sahip toplulukların kent içinde ayrı mahalleler oluşturmaları tarih boyunca süregelen doğal bir oluşumdur. Yahudi toplulukları da dünyanın birçok yerleşmesinde kendi ibadet yapıları çevresinde kendi mahallelerini oluşturarak yaşamışlardır. Bu olguyu ülkemizde Osmanlı döneminde halklara göre kurgulanmış mahalle yapılaşmasında da net bir şekilde görebilmekteyiz. Öyleki, Yahudi topluluklarından farklı yerlerden gelen her bir topluluk kendi sinagogu çevresinde kendi mahallesini oluşturmuştur. Ancak, Yahudilerin kent içinde kontrol altında tutuldukları ve yerleşmenin içinde tecrit edildikleri bu mahalle olgusu ilk kez 16.yüzyıl'da Venedik'te şekillenmiştir. Yahudiler, bu kısıtlı alanda kendi sosyo-kültürel ve geleneksel yapılarını koruyarak kendi mimari ürünlerini ortaya çıkartmışlardır. Bu ürünleri de en çok sinagog mimarisinde yansıtmışlar ve İtalyan sinagog mimarisinin şekillenmesinde büyük rol oynamışlardır. Kendilerine özgü çift kutuplu bir plan kurgusu geliştirmişlerdir. Bimah'ı kurgulayışlarındaki farklılık sinagog cephe mimarisinde Venedik'e özgü bir özellik olarak ortaya çıkmaktadır.

Venedik Gettosu, II. Dünya Savaşı döneminde oluşturulan getto yerleşmelerinden çok daha önceki yıllarda şekillenmiş ve o dönemin politik konjonktürü içinde ortaya çıkmış Yahudi yerleşmelerinin prototipini oluşturur. Venedik'te 16.yüzyılda Yahudilerin ayrıştırılma nedeni dini içeriklidir ve Hıristiyan konsillerinin baskısı nedeniyle oluşmuş kaçınılmaz bir sonuçtur.

Yerleşme, kent içinde o kadar kontrollü ve dolayısıyla da korunaklı bir biçimde kurgulanmıştır ki bunun sonucunda gerek yapıları gerek de halkı ile sürekliliği kesintiye uğramadan günümüze dek ulaşabilmiştir. Bu nedenle bir dönemin sosyal, kültürel, dini, politik ve tarihi yapısını günümüze yansıtmaları bakımından büyük önem taşır. Avrupa'da daha sonraki yıllarda oluşturulan gettolara da bir öncü olarak kabul edilebilir; II. Dünya Savaşı yıllarında oluşan Yahudi yerleşmelerinin bir ilki olarak. Dünya mimarlık terminolojisine de 'getto tipi yerleşme' kelimesini kazandırması açısından da ayrı bir öneme sahiptir.

Günümüzde yerleşmedeki Yahudi nüfusu on aile ile sınırlı kalmıştır. Ancak, Yahudi topluluğu bayramlarda açık tutulan sinagogları, dini okulları, sosyal merkezi, yaşlılar yurdu, bazı dükkanları, yayinevi, restoranı, müzesi ile gettodaki varlığını halen sürdürmektedir. Bu nedenle kuruluşundan itibaren halkı ile birlikte korunagelmiş önemli kültürel miraslar içinde yer almakta ve günümüz tarihi kent korumasına önemli bir örnek teşkil etmektedir.

Her yıl bir günlük seminer düzenlenmesi, dünyanın birçok yerinden öğrencilerin okulları tarafından getirilerek gettonun tarihini öğrenmelerinin sağlanması yerleşmeyi canlı tutma çabaları açısından önemlidir. Ancak, tüm bu çabalara karşılık zamanın ve coğrafik koşulların getirdiği tahribata bazı yapıların fonksiyonsuz kalması da eklenince korumadaki zorluk uzun vadede önemli ölçüde artacaktır (Şekil 10). Sinagog yapıları da minyan (minimum on kişilik ibadetçi sayısı) yokluğu nedeniyle bayramlar dışında kapalı kalmaktadır.

Gettoyu yılın tüm zamanları içinde yaşanılır ve faal kılabilmek için özellikle Ghetto Nuovo'daki meydana bakan dükkanların tekrar açılmasını sağlayarak alışveriş olgusunu daha fazla canlandırmak ve terkedilen bazı konutlara da yeni fonksiyonların verilmesi gerekmektedir. Aksi takdirde Yahudi toplumunun yanı sıra tüm dünya için de büyük önem taşıyan bu yerleşmenin zaman içinde korunması zorlaşacaktır. Yerleşmenin sadece bir kültür ve

müze merkezi olarak değil, tüm zamanlarda yaşayan önemli bir tarihi merkez olarak korunması zorunludur.

Mayıs 1964'te kabul edilen Venedik Tüzüğü'nde açıklanan tarihi anıt kapsamına da giren bölge, önemli bir tarihi olayın tanıklığını yapan kentsel bir yerleşmeyi oluşturmaktadır. Bu nedenle, fiziksel ve sosyal dokusu ile birlikte korunarak gelecek kuşaklara aktarılması bir yükümlülüktür.

KAYNAKLAR

Ateş, S. (2001). *İstanbul'daki Yerleşmelerde Mimari Kurgu Farklılığı ve Yahudi Yerleşmelerinin Analizi*. Yayınlanmamış Doktora Tezi, MSÜ Fen Bilimleri Enstitüsü, İstanbul.

Brandes, F.ed. (1996). *Veneto-Jewish Itineraries*. ss.104-153, Venice.

Danon, A. (1985). *Venedik*. Şalom Gazetesi-Yaşam, Kültür ve Magazin Eki, İstanbul.

Davis, R.C. ve Ravid, B. (2001). *The Jews of Early Modern Venice*. JHU Press.

Encyclopedia Judaica. (1978). *Synagogue* mad., ss. 613-618 ve *ghetto* mad. ss.652-655, Fourth Printing, Israel.

Jarasse, D. (2001). *Synagogues – Architecture and Jewish Identity*. ss.124-127, Italy.

Kaploun, U. (1973). *The Synagogue*. Leon Amiel Publisher, New York-Paris.

Krinsky, C.H. (1996). *Synagogues Of Europe:Arcitectura, History, Meaning*, Dover Publications, New York.

Le Guide Culturel des Juifs D'Europen. (2002). Seuil Fondation Jacques et Jacqueline Levy – Willard.

Lange, D.N. (1987). *Yahudi Dünyası*. İletişim Atlaslı Büyük Uygarlıklar Ansiklopedisi, c.IV, ss.180-181, Çev. Sevil-Akın Atauz, İletişim Yayınları, İstanbul.

Museo Ebraico di Venezia. (2005). *Antico Ghetto di Venezia* - broşür.

Pirenne, H. (1990). *Ortaçağ Kentleri – Kökenleri ve Ticaretin Canlanması*, İletişim Yayınları, 2.baskı, İstanbul.

Sennet, R. (2008). *Ten ve Taş*. Metis Yayınları, İstanbul.

Muller-Wiener, W. (1998). *Bizans'tan Osmanlı'ya İstanbul Limanı*, Tarih Vakfı Yurt Yayınları, İstanbul.



Sevim ATEŞ, MSÜ Mimarlık Fakültesi Mimarlık Bölümü'nden 1989 yılında Yüksek Mimar olarak mezun oldu. Aynı üniversitede Bina Bilgisi Anabilim Dalı'nda doktorasını tamamladı. Halen Yeditepe Üniversitesi Güzel Sanatlar Fakültesi İç Mimarlık Bölümü'nde Yardımcı Doçent olarak görevini sürdürmektedir.