

# “TEMMOKU SIRLARI”

Doç. Soner Genç \*

Uzman Ensar TAÇYILDIZ \*\*

## ÖZET

*Temmoku sırlar keşfedildiğinden bu yana, en önemli sırlardan biri olmuştur. Temmoku sırların üretimi, Çin’de Sung (960–1279) hanedanlığı döneminde siyah ve kahverengi sırların üretimi ile başladı. Sung Hanedanlığı döneminde temmoku sırlı Jian kaseler, Kuzey Sung mahkemeleri tarafından büyük takdir gördü ve bu kaseleri imparatorluk kullanım için onaylandı. Bu arada, Temmoku sırlı kaseler, Kuzey Sung ve Budist manastır toplulukları arasında son derece moda oldu.*

*Temmoku sırların adı, Çin’de Fujian ilinden gelmektedir. Japonlar Çin’de Tianmu Shan olarak bilinen dağ içinde yer alan bir manastırı ziyaretleri sırasında, birkaç Jian çay kasesini almışlar ve daha sonra bunlardan esinlenerek görünümlerini taklit etmişlerdir. Batı Zhejiang ilindeki Tienmu Budist tapınağında temmoku kaselerin kullanımı, 12. yüzyılda Japonya’ya sıçramış ve ortaçağda Japonlar tarafından kabul görmüş, sonra Japonya’da çay törenlerinde değerli öğeler olmaya başlamıştır. Japonlar kaseleri Tianmu veya Temmoku olarak adlandırmışlardır.*

*Bugün, Temmoku terimi hem Çin hem de Japon kahverengi sır ve genellikle kahverengi seramikleri ifade etmek için tüm dünyada yaygın olarak kullanılmaktadır. Buna ek olarak, temmoku terimi; demirce doyurulmuş sırları, çay külü, yağ benekli, tavşan kürk, yohen, yuteki ve benzeri sırları da ifade etmektedir.*

*Bu çalışmada, temmoku sırlarının tarihsel gelişimi ve özellikleri incelenmiş ve temmoku sırlı çalışan sanatçıların çalışmalarından örnekler verilmiştir.*

**Anahtar kelimeler:** Temmoku, Çay Külü, Yağ benekli, Yohen and Yuteki  
Temmoku

\*Anadolu Üniversitesi, Güzel Sanatlar Fakültesi, Eskişehir / TÜRKİYE

\*\*Anadolu Üniversitesi, Porsuk Meslek Yüksekokulu, Eskişehir / TÜRKİYE

## GİRİŞ

Temmoku ilk olarak Song Hanedanlığı (960–1279) döneminde yapılmış ve normalde sadece Çin'de Jian yao denilen çay kaselerini temsilen kullanılmıştır. Çin'de “Yao” fırın sitesi anlamına gelmektedir. “Jian” ise Yangtzen nehrinin güneyinde Fujian ilinin kuzeyindeki, Mien nehri üzerinde bir bölgedir (Koons, 2005, s. 60).

Temmoku ismi, Çin'de önemli bir Budist tapınağının yer aldığı Tianmu Shan dağının Japonca karşılığıdır. Genel olarak siyah, kahverengi kase, pas rengi, koyukahverengi sırları da kapsayan geniş bir grup için kullanılır. Temmoku sırlar parlak, kahverengi, mavi-siyah çizgili ya da benekli sırlardır. Bazen kahverengi temel renk olup, benekler ve çizgiler siyahtır.

Çok bilinen temmoku türlerinden biri; parlayan siyah çizgili “Hares fur” tavşan kürküne veya keklik tüyüne benzeyen ince radyal pas renkli çizgiler gösteren sırdır. Karakteristik Jian yao çay kaseleri konik olarak, kırmızımsı-siyah kaba taneli stoneware bir bünyeden şekillendirilmiştir. Temmoku tavşan kürkü kaseler Çin'de ve diğer Asya ülkelerinde özellikle Japonya'da büyük hayranlık uyandırmıştır. Bu eski orijinal rahip çay kaselerinden bir kaçı özel olarak adlandırılmış ve Japonya'da ulusal hazine malı olarak kabul edilmiş, nesilden nesile aktarılması için koruma altına alınmıştır.

Literatüre göre, temmoku ismi Sung dönemine ait tüm siyah ve kahverengi sırlı çay kaseleri için (demire doyurulmuş, çay külü, yağ benekli, tavşan kürkü, yohen, yuteki) gelişigüzel kullanılır olmuştur. Günümüzde, Sung dönemi temmoku çay kaseleri yapıldığı fırın veya bölgeye göre tanımlanmaktadır.

## TEMMOKU SIRLARIN TARİHÇESİ VE GELİŞİMİ

Bilindiği gibi yüksek sıcaklıkta pişen siyah ve kahverengi kaplar, Çin seramikleri arasında en etkileyici olanıdır. Çinlilerin, hem kuzey hemde güneyde yaygın olarak bulabilecekleri, kil-nehir çamuru ve kumlarını temel hammadde olarak kullanarak, demir açısından zengin sırları üretmeleri şaşırtıcı değildir. Bu sırlar; günlük çay kaselerinde, pirinç depolama kaselerinde, vazolarda, şarap şişelerinde ve büyük depolama kapları üzerinde uygulanmıştır (Koons, 2005, s. 60; wood, 2007, s. 137).

Fujian ilinin güneyindeki Jian fırınlarında ülkeye özgü, özel biçimde şekillendirilmiş çay kaseleri hem Çin'de hem de Japonya'da sıradışı bir statüye kavuşmuştur. Kuzey Sung Hanedanlığının başlarında (M.S. 960–1127) Jian Temmoku kaseler Kuzey Sung mahkemeleri tarafından takdir görmüş ve imparatorluk tarafından kullanımı onaylanmıştır. Daha sonra Jian temmoku kaseler Japonya'da çay seremonilerinde çok önem kazanmıştır. Çinlilerin “Tien mu” olarak nitelendirdikleri Jian çay kaseleri Japonca “Temmoku” olarak isimlendirildi (wood, 2007 s. 137).

Çinin güneyinde günyüzüne çıkarılmış fırınlardaki çay kaseleri, belki de kuzey Fujian ilinde üretilenlerdi. Bu bölge, siyah kapların üretimi açısından 14. yüzyıldan Tang Hanedanlığı sonlarına kadar uzanan, seçkin bir geçmişe sahiptir. Milyonlarca Jian çay kasesi, bu dönem boyunca önemli temmoku üretim merkezi olan Shuji- Jianyang'da 50 kilometrelik yarı çaplı alan içerisinde yer alan dağ fırın sitelerinde üretildi (Wood, 2007, s. 146).



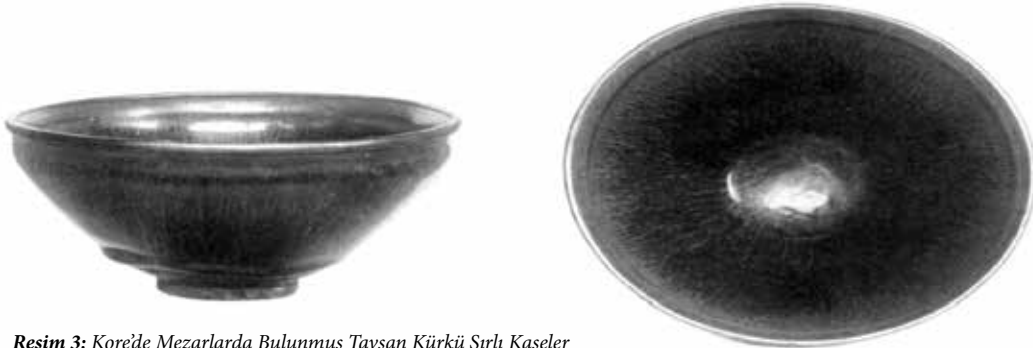
**Resim 1:** Liu Li Ts'ang Fırınında Bulunan Temmoku Çay Kapları, Kaseler ve Vazolar

**Resim 2:** Fuzian Yakınlarında Gemi Enkazında Bulunmuş Temmoku Kaseler

Sung Hanedanlığı dönemi temmoku porselenlerin, Honan ve Çin'in kuzeyinde diğer bölgelerde üretildiği bilinmektedir. Ancak buralardaki üretim Szechwan ilindeki kadar yaygın değildir. Szechwan'da Çin'in erken dönemlerine ait iki önemli "Ch'iung Chou ve Liu Li Ts'ang" fırın sitesi mevcuttur. Bunlardan her ikisi de Sung Hanedanlığı dönemine aittir. Bu fırınlarda üretimin ne zaman başladığı ve ne zaman sona erdiği bilinmemektedir (Graham, 1938, s. 177). Liu Li Ts'ang fırınında küçük ayaklı çay kapları, kaseler ve vazolar bulunmuştur (Resim 1).

Diğer temmoku sırlı kase örnekleri aşağıda görülmektedir. Kaseler Fujian ili yakınlarında bir gemi enkazında bulunmuştur (Resim 2) (Taçyıldız, 2010, s.7).

Kore Devlet müzesinde ve Prens Li Kaijo müzesinde, Kore çömlekçiliğine ait büyük bir koleksiyon mevcuttur. Bu koleksiyonlarda Koryu dönemine ait mezarlarda bulunan ve Çin'de Sung ve Yuan Hanedanlığı dönemi ile aynı zamana rastlayan çeşitli örnekler bulunmuştur. Bunlardan bir kısmının Kore el sanat işçiliğinin örnekleri olarak görülmesine karşın Çin'de yapıldığı kabul edilmektedir. Büyük çeşitlilik gösteren bu örnekler, Japonca'da temmoku olarak adlandırılmaktadır (Habson, 1934, s. 214 ).



**Resim 3:** Kore'de Mezarlarda Bulunmuş Tavşan Kürkü Sırlı Kaseler

Bunlardan gerçek temmoku olarak kabul edilenler hare's fur (tavşan kürkü) sırlı çay kasesi Şekil 3'de, Kian Temmoku olarak adlandırılan kaseler Resim 4'de, Honan tipi temmoku vazolar Resim 5'de ve yağbenekli temmoku kase ise Resim 6'da görülmektedir (Taçyıldız, 2010, s. 7; Hobson, 1934, s. 214–216).



4

**Resim 4:** Kore'de Mezarlarda Bulunmuş Kian Temmoku Kase

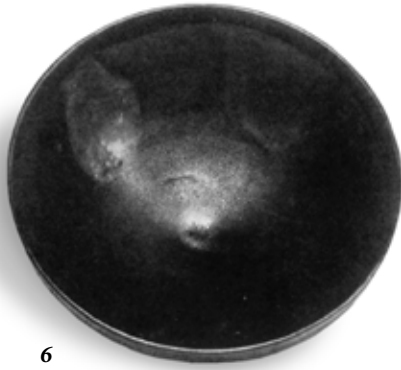


5

**Resim 5:** Kore'de Mezarlarda Bulunmuş Honan Temmoku Vazolar



**Resim 6:** Kore'de Mezarlarda Bulunmuş Honan Temmoku Yağbenekli Kase



6

Sung Hanedanlığından beri değerli olan ve kayıtlara geçirilmiş gerçek Jian temmoku kaseler ışık altında hareket ettirildiğinde renkleri değişiklik gösterir. Işık etkisiyle, ışık düşen yüzeylerde lüstere benzer efektler görülür. Ayrıca kase yüzeyinde ya ışık alan bölgelerde ince yarı şeffaf görünümler oluşturur ya da lokal olarak ışığın kırınımına göre sır yüzeyinde renk değişiklikleri olur. Profesör Chen Xianqiu tarafından Çin'de güney Sung bölgesinde mevcut yazılı kaynaklar üzerinde sürdürülen araştırmalar, Jian temmoku kaplardan

Sung Hanedanlığı döneminde çok meşhur olan benekli Yohen temmoku kapların olduğunu ortaya çıkarmıştır. Yohen temmoku sırlı kaseler ender örneklerden olup, bugün dünyada bilinen yalnızca dört örnek mevcuttur. Jian çay kaseleri içinde küçük bir grubu temsil eden bu kaseler, Japonca Yohen temmoku olarak adlandırılmıştır. Bu kaselerin iç kısımları gökkuşağı şeklinde ıslıl ıslıl parlayan küçük-büyük beneklerin yer aldığı olağanüstü bir görünüme sahiptir. Yohen temmoku örneklerin tamamı Japon kültür mirası ve önemli kültürel objeler olarak kabul edilmiş ve Japonya'daki müzelerde, özel koleksiyonlarda koruma altına alınmıştır”

(Wood, 2007, s. 151). Bu dört örnekten ikisi Resim 7'de görülmektedir.

Günümüzde seramik alanında ve çömlekçilik endüstrisinde hızlı ve önemli teknik gelişmeler olmasına rağmen, Yohen Temmoku sırlarının yeniden üretimi şu ana kadar başarıya ulaşmamıştır (Fuji, 1982, s. 65).

Temmoku sırların bileşiminde çok özel hammaddelerin kullanımına gerek yoktur. Bu sırlar çoğunlukla çok bilinen feldspat, talk, dolomit, mermer ve kuvars gibi hammaddeler içerirler. Buna ek olarak, siyah bir zemin üzerinde kırmızıdan, kırmızı-kahverengiye değişen benekli alanların oluşturulabilmesi için bütün temmoku sırları; %10 ve üzerinde demir oksit içerirler (Chappell, 1997, s. 387).

Temmoku sırların elde edilmesinde en önemli faktör, tamamen oksidasyonlu ortamda pişirmektir. Yağbeneklerin (oil-spot) oluşturulabilmesi için oksidasyonlu pişirim gereklidir. Kırmızı-



**Resim 7:** Güney Sung Hanedanlığı Yohen Temmoku Çay Kaseleri

zı demir oksit molekülleri yaklaşık 1230 °C'de oksijen atomlarını serbest bırakır, bu sıcaklıkta kırmızı demir molekülleri, mevcut yapısını koruyamaz ve FeO molekül yapısına ya da siyah demire dönüşür. Oksijen atomları serbest kaldığı için köpükler sır yüzeyine taşınır. Serbest oksijen atomları beraberinde FeO'yu sır yüzeyine taşır ve orada çöker. Bu da sır yüzeyinde pürüzlü siyah beneklerin (*spots*) oluşumunu sağlar. Yağbenekli sırların elde edilmesinde önemli olan diğer faktör, sıranın bünye üzerine uygulama kalınlığıdır. Eğer sır yeteri kadar uygulanmazsa yağbenekler (*oil-spots*) oluşmaz ya da çok küçük benekler oluşur. Sır kalınlığı en az 3 mm ve 6 mm'ye kadar uygulanabilir (Britt, 2005, s.16-17).

## TEMMOKU SIRLAR İLE ÇALIŞAN SERAMİK SANATÇILARI

Temmoku sırları Çin'de ve diğer Asya ülkelerinde, özellikle Japonya'da seramik sanatçıları tarafından büyük hayranlık uyandırmıştır. Bugün, bu sırların yarattığı etki halen devam etmektedir.

### Hideaki Miyamura

Japonya'da doğmuş olan Hideaki Miyamura, A.B.D'de yaşamını sürdürmektedir. Sanatçı Japonya'da bulunduğu yıllarda usta bir Japon çömlekçinin yanında altı yıl çırak olarak çalışmıştır. Uzun yıllar yüksek sıcaklıkta pişen porselen killeri üzerinde araştırmalar yapmış ve eser-



8

**Resim 8:** Tavşan Kürkü Temmoku Vazo



9

**Resim 9:** Yohen Temmoku Vazo

lerinde çok değerli Yohen temmoku sırlarını kullanmıştır. Sanatçı tarafından üretilen tavşan kürkü ve Yohen temmoku vazo Resim 8 ve Resim 9'da görülmektedir.

(Taçyıldız, 2010, s. 24)

## Kamada Koji

Japonya'da doğan seramik sanatçısı Koji, 1968 yılında öğretmeni Tadashi Shimizu'un önderliğinde seramik kariyerine başlamış ve yaşamını çömlek yaparak sürdürmeye karar vermiştir. Koji, yaşamını temmoku sırlarını araştırmaya ve üretmeye adanmış birkaç Japon seramik sanatçısından biridir. Modern ve farklı bakış açılarıyla, eski Çin sırlarıyla ilgili edindiği deneyimlerini yeni kuşak seramikçilere aktarmış ve Kyoto'da ünlü, çağdaş seramikçilerden biri olmuştur. Sanatçı tarafından üretilen temmoku kaseler *Resim 10* ve *Resim 11*'de görülmektedir (*Taçyıldız, 2010, s.19-20*).



10



11

*Resim 10: Temmoku Kase, Resim 11: Yohen Temmoku Kase*

## John Britt

Washington'da doğan Britt, hayatının büyük bölümünü Dayton Ohio'da geçirmiştir. Uzun yıllardan beri çömlekçilik yapmaktadır. Britt felsefe eğitimi almasına rağmen, seramik alanında kendisini yetiştirmiştir. Çeşitli üniversite, kolejlerde ve el sanatları merkezlerinde (*Dayton Üniversitesi, Dayton Sanat Enstitüsü, Penland El Sanatları okulu, Brookhaven ve Mayland Kolejlerinde*) seramik eğitmenliği yapmış, değişik seramik teknikleri, serbest şekillendirme, çömlek yapımı, seramik fırınların yapımı, seramik hammaddeleri ve sır kimyası dersleri vermiştir. Britt, Çin Sung Hanedanlığı döneminin etkileyici temmoku sırlarını yeniden üreterek kendi formlarında kullanmaktadır. Sanatçı tarafından üretilen temmoku kaseler *Resim 12* ve *Resim 13*'de verilmiştir. (*Taçyıldız, 2010, s.19-20*).



12



13

*Resim 12: Yanardönerli Yağbenekli Kase, Resim 13: Yağbenekli Kase*

## Ensar Taçyıldız

Taçyıldız Türkiye’de doğdu. 1991 yılında Anadolu Üniversitesi Güzel Sanatlar Fakültesi Seramik Bölümünde lisans, 2000 yılında Anadolu Üniversitesi Sosyal Bilimler Enstitüsü Seramik Ana Sanat Dalında Yüksek Lisans eğitimini tamamladı. 2010 yılında Anadolu Üniversitesi Güzel Sanatlar Enstitüsü Seramik Ana Sanat Dalında Sanatta Yeterlik programından mezun olmuştur. Sanatçı 1991 yılından beri Anadolu Üniversitesi’nde çalışmaktadır. Sanatçı düşük ve yüksek dereceli sırlar, seramik bünyeler üzerinde uzmanlaşmıştır. Son beş yıl boyunca geleneksel Çin sırları ve teknikleri üzerinde deneysel çalışmalar yapmış, karmaşık bir yapıya sahip olan bu sırlardan çay külü, tavşan kürkü ve yağbenekli temmoku sırları yeniden üreterek, Sung Hanedanlığı temmoku sırlarını kendi geleneksel artistik formlarında kullanmaktadır. Sanatçı tarafından üretilen çay külü sırlı vazo ve yağbenekli kase *Resim 14* ve *Resim 15*’de görülmektedir (*Taçyıldız, 2010, s.108–116*).



14



15

*Resim 14: Yağbenekli Kase*

*Resim 15: Çay Külü Temmoku Vazo*

## SONUÇ

Orijinal temmoku sırlar ve kaseler ilk defa Çin’de Jian bölgesinde üretilmiştir. Sung Hanedanlığı döneminde temmoku kaplar henüz yeni meşhur olmaya başlamış ve bölgenin dışında Jian kapları olarak tanınmıştır.

Kayıtlara göre, orijinal temmoku kaplar popüler olduktan sonra, birçok seramik ocağı (*atölyesi*) bu kapların görünüşlerini kopyalayarak üretim yapmıştır. Çin’in diğer kesimlerinde ve Japonya’da üretilen bu ürünler orijinal olanlardan biraz farklılık gösterir. Çoğu bölgede farklı karakterde killer mevcut olduğundan ya da sırlar aynı olmadığından yeniden üretilenler orijinal olanlara göre biraz farklılık gösterirler. Yine de bu ürünlerin tamamı temmoku olarak adlandırılmıştır. Ancak bu ürünlerin tamamı Jian kaplarıyla aynı özelliği taşımamaktadır. Bugün bile birçok bilim adamı bu ürünleri Jian kapları olarak kabul etmektedir. Ancak bunlar arasında önemli farklılıklar vardır. Orijinal temmoku kaplar yalnızca belli bölgelerde üretilmiştir. Orijinal Temmoku kaseler ve sırlar belli bir tarzda Çin’in kuzey ve güneyinde, Fujian’da –Jian fırınlarında ve birçok seramik ocağında (*atölye*) üretilmiştir.

Temmoku sırların yapımında çok özel hammaddelerin kullanımına gerek yoktur. Bu sırlar, yaygın olarak kullanılan ve bilinen feldspat, talk, dolomit, mermer ve kuvars gibi hammaddeler içerirler. Temmoku sırların elde edilmesinde en önemli faktörlerden biri tamamen oksidasyonlu atmosferde pişirmedir. Diğer kritik faktör ise bünye üzerine uygulanan sır kalınlığıdır. Sır kalınlığı en az 3 mm. olmalıdır.

Genel olarak temmoku, Çin'de ve Japonya'da hem siyah-kahverengi sırları hem de siyah seramik kapları tanımlamak için kullanılan bir terimdir. Buna ek olarak, bu terim demire doyurulmuş sırları, çay külü, yağbenekli, tavşan kürkü, yohen, yuteki vb. sırların karşılığı olarak da kullanılmaktadır. Temmoku sırlı kaseler Sung Hanedanlığı döneminde popüler olduğu kadar, bugün de bütün dünyada oldukça popülerdir. Temmoku sırlar, bütün dünyada seramikçiler tarafından yaygın olarak üretilmekte ve kullanılmaktadır.

## KAYNAKLAR

- BRITT, John** (2005). "Oil-Spot Glazes", *Ceramics Technical*, No. 21
- CHAPPELL, James** (1997). *The Potter's Complete Book of Clay and Glazes*, New York,
- FUJII, Naoyuki** (1982). "Magnetite in Yuteki-Temmoku (oil-spot) Glaze", *Bulletion of Kanazawa College of Art*, Vol. 26
- GRAHAM, David Crockett** (1938). "Temmoku Porcelain in Szechwan Province, China", *Published by Royal Anthropological Institute of Great Britain and Ireland, Man*, Vol. 38, November
- HOBSON, R. L.** (1934). "Sung and Yuan Wares in Corean Tombs, *The Burlington Magazine for Connoisseurs*", *The Burlington Magazine Publication*, Vol. 64, No. 374
- KOONS, Joe** (2005). "A Collaboration in Temmoku", *Ceramics Monthly*
- TACYILDIZ, Ensar** (2010). *Temmoku Sırlarının Araştırılması, Anadolu Üniversitesi Güzel Sanatlar Enstitüsü, Yayınlanmamış Sanatta Yeterlik Tezi*
- WOOD, Nigel** (2007). *Chinese Glazes, Their Orgins, Chemistry and Re-Creation*, *The University of Pennsylvania Press*