



## YÖNETİŞİM GÖSTERGELERİ BAĞLAMINDA ÜLKELERİN KÜMELEME ANALİZİ VE ARAS İLE DEĞERLENDİRİLMESİ

Hakan Gökhan GÜNDOĞDU<sup>1\*</sup>  
Ahmet AYTEKİN<sup>2</sup>

### Öz

Yönetişim, kamu sektörü, özel sektör, sivil toplum ve vatandaşların yönetim süreçlerine dâhil olduğu çok düzlemli bir yönetim sürecidir. Bununla birlikte, 1990'lı yıllardan sonra ülke yönetimlerinde yönetişim yaklaşımının benimsenmesi ile ilgili öneriler ağırlık kazanmıştır. Bu bağlamda, yönetişim küresel, ulusal ve yerel anlamda uygulanması gerekli bir yönetim anlayışı olarak ortaya çıkmıştır. Bununla birlikte Dünya Bankası, yönetişim yaklaşımının etkin olarak kullanılabilmesi ve ülkelerin yönetişim düzeylerini ölçebilmek amacıyla yönetişim göstergelerini belirli kriterlere göre oluşturmuştur. Bu çalışmanın amacı, Dünya Bankası'nın üç dönemine ait (1998, 2008 ve 2018) yönetişim verilerinin kümeleme analizi ve ARAS yöntemiyle değerlendirmektir. Bu kapsamda, ülkeler kümeleme analizi yöntemlerinde k-ortalama ile üç kümede sınıflandırılmış ve ARAS ile sıralamalar elde edilmiştir. Ayrıca, 1996-2018 yılları Dünya Bankası verilerine göre Türkiye'nin yönetişim bakımından sıralaması tespit edilmiş ve değerlendirilmiştir. Elde edilen bulgular, ülkelerin yönetişim kaliteleri ile gelişmişlik düzeyleri arasında benzerlik olduğunu göstermektedir. Bununla birlikte, Türkiye örneğinde olduğu gibi bazı ülkelerin kendine özgü koşulları yönetişim düzeyleri üzerinde etkili olmuştur.

**Anahtar Kelimeler:** Yönetişim, Kümeleme Analizi, K-Ortalama, Çok Kriterli Karar Verme, ARAS

**JEL Kodları:** D73, C38, C44

## EVALUATION OF GOVERNANCE INDICATORS OF COUNTRIES BY CLUSTERING ANALYSIS AND ARAS

### Abstract

Governance is a multi-level management process in which the public sector, private sector, civil society, and citizens are involved in management processes. After the 1990s, suggestions about the adoption of governance approaches in countries have gained importance. In this context, governance has emerged as a management approach that should be implemented globally, nationally, and locally. In addition, the World Bank has created governance indicators based on certain criteria to use the governance approach effectively and to measure the governance levels of countries. The purpose of this study is to evaluate the governance data of the World Bank for three periods (1998, 2008 and 2018) by cluster analysis and ARAS method. In this context, countries were classified into three clusters with k-mean in cluster analysis methods, and rankings were obtained with ARAS. Moreover, according to World Bank data, Turkey's ranking in terms of governance has been determined and evaluated on the basis of the years 1996-2018. According to the findings, there is a similarity between governance and the development level of countries. Besides, as in the case of Turkey, the specific circumstances of some countries affected levels of governance.

**Keywords:** Governance, Cluster Analysis, K-Means, Multi-Criteria Decision-Making, ARAS

**JEL Codes:** D73, C38, C44

<sup>1\*</sup> Arş. Gör. Dr., Anadolu Üniversitesi İktisat Fakültesi SBKY Bölümü, ORCID 0000-0002-0656-4152.

**Sorumlu yazar** (Corresponding Author): [hakangokhangundogdu@anadolu.edu.tr](mailto:hakangokhangundogdu@anadolu.edu.tr)

<sup>2</sup> Arş. Gör. Dr., Artvin Çoruh Üniversitesi, ORCID 0000-0002-1536-7097.

**Başvuru Tarihi** (Received): 27.08.2020 **Kabul Tarihi** (Accepted): 16.10.2020

## Giriş

İyi yönetişimin önemi çeşitli sektör paydaşları tarafından kabul edilen bir olgudur. Ayrıca, sürdürülebilir ekonomik kalkınmanın gerçekleşmesinde iyi yönetişim önemli bir bileşen olarak rol aldığı ileri sürülmektedir. Öte yandan, yönetişim yaklaşımının ön plana çıkması, söz konusu kavramın ölçülebilirliği ve etkinliğinin ortaya konulması tartışmasını da beraberinde getirmiştir (Kaufmann ve Kraay, 2008). Bu bağlamda, dünya çapındaki çeşitli kurumlar yönetişim göstergeleri diye tabir edilen temel bileşenleri sıralamaktadır. Genel anlamda, söz konusu göstergeler yardımıyla yönetim alanında yönetişimin ne ölçüde gerçekleştiğine cevap aranmaktadır. Bu kapsamda, ülkelerin yönetişim düzeylerini ölçebilmek ve yönetişim kapasiteleri hakkında bilgi sahibi olabilmek amacıyla yönetişimle ilgili belli başlı göstergeler/endeksler/raporlar ön plana çıkmaktadır. Yönetişim ile ilgili literatürde en yaygın ve düzenli veriye sahip endekslerden biri de Dünya Bankası yönetişim endeksidir.

Dünya Bankası yönetişim endeksiyle ilgili altı temel bileşen hesaplanırken; kamu kuruluşları, sivil toplum kuruluşları, anket şirketleri, düşünce kuruluşları, ticari bilgi sağlayıcıları, uzmanlar ve uluslararası kuruluşlar gibi çok sayıda bağımsız kaynaklardan elde edilen veriler farklı değişkenlere göre göz önünde bulundurulmaktadır (Kaufmann vd., 2008: 8). Bu veri kaynaklarından öne çıkanlar sırasıyla; bölgesel anlamda Latinbarometer, Afrobarometer ve Mo İbrahim Afrika Yönetişim Endeksi, dünya genelinde Dünya Bankası Yönetişim Endeksi, Dünya Ekonomik Forumu (World Economic Forum) tarafından yayınlanan Küresel Rekabet Endeksi, Özgürlük Evi (Freedom House)'nin yayınladığı Dünya Özgürlük Raporu, Gallup Dünya Endeksi (Gallup World Poll), Açık Bütçe Endeksi (Open Budget Index), Kamu Harcama ve Mali Sorumluluk (Public Expenditure and Financial Accountability) çerçevesi<sup>3</sup>, Sınır Tanımayan Gazeteciler (Reporters Without Borders) örgütü tarafından yayınlanan Dünya Basın Özgürlüğü Endeksi'dir (Kaufmann ve Kraay, 2002: 8; Kaufmann ve Kraay, 2008: 7). Ayrıca, Uluslararası Şeffaflık Örgütü (Transparency International) tarafından yayınlanan Yolsuzluk Algı Endeksi ve Sürdürülebilir Yönetişim Göstergeleri (Sustainable Governance Indicators) ülkelerin yönetişim kaliteleri hakkında değerlendirme yapmaya yarayan veriler sunmaktadır. Öte yandan, Dünya Bankası yönetişim endeksi, yukarıdaki kuruluşlardan elde edilen veriler, çok sayıda değişken ve veri kümesi hesap edilerek oluşturulmaktadır. Endeksleri oluşturmak için gözlemlenmiş bileşen modelleri kullanılmaktadır. Bununla birlikte, Dünya Bankası yönetişim verileri -2,5 ile +2,5 veya 0 ile 100 aralığında değerlerle ifade edilmektedir. Bu kapsamda, yüksek puanlar daha iyi yönetişim düzeyini ifade ederken düşük puanlar ise kötü yönetişim düzeyinin olduğunu göstermektedir (Kaufman vd., 2010).

### 1. Dünya Bankası Yönetişim Göstergeleri

1990'lı yıllarda, yönetişim kavramı belirli ilkeler temelinde ve karşılıklı etkileşim içinde kamu dışı paydaşların yönetimde söz sahibi olabileceği anlayışına dayalı olarak ortaya çıkmıştır (Rhodes, 1996). Bununla birlikte, yönetişim kavramının ortaya çıkması, tanımlanması ve gelişmesinde Dünya Bankası raporlarının önemli etkisi bulunmaktadır. Özellikle, Dünya Bankası'nın yönetişimle ilgili 1989, 1992, 1994 ve 1997 yıllarında yayınlamış olduğu raporlar, bu kavramın gelişiminde ciddi rol oynamıştır. 1989 yılındaki raporda, tek taraflı yönetim anlayışı yerine yönetişim yaklaşımının gerekliliği üzerinde durulmuştur (Gündoğdu, 2020: 65). Dünya Bankası'nın 1992 yılındaki raporunda ise yönetişim kavramı, hesap verebilirlik, açıklık ve şeffaflık ilkelerine dayalı olarak açıklanmaktadır. Ayrıca, kamu yönetiminde yer alan karar alma ve yürütme gibi yetkilerin, âdem-i merkezi bir anlayışla yeniden düzenlenmesi gerektiği üzerinde durulmuştur. Diğer bir ifadeyle, çok aktörlü bir yönetim yaklaşımının

<sup>3</sup> Bu çerçevede ülkelerin, kamu mali yönetimiyle ilgili temel bileşenlerinin (politik risk derecelendirme ve siyasi riski öngörme gibi) değerlendirildiği kapsamlı ve kanıta dayalı analizler açıklanmaktadır.

gerekliliği vurgulanmıştır (World Bank, 1992). 1994 ve 1997 yılındaki diğer raporlarda da yönetişimin önemi üzerinde durulmuştur. Öte yandan, devletin rolünün yeniden tanımlanması ve aktörler arası iletişime dayanan yönetim kavramı yönetimde yapısal ve işlevsel değişikliklere sebep olmuştur. Bu bağlamda, genel olarak yönetim, katılımcı yönetim yaklaşımı temelinde çok aktörlü bir yönetim sürecini benimsemiştir (Gündoğdu, 2020: 65-66).

Dünya Bankası yönetişimi, kamu sektörü yönetişimi ya da iyi yönetim olarak da ifade etmiştir. Bununla birlikte, Dünya Bankası'na göre yönetim, bir ülkenin kalkınması için önemli olan ekonomik ve sosyal kaynakların yönetiminde uygulanan bir yönetim şeklidir (World Bank, 1992). Bu tanıma ek olarak yönetim, “kamu kurumlarının ve görevlilerinin kamu politikası oluşturması ile kamu mal ve hizmetlerini elde etme ve kullanma biçimi” olarak tanımlanmıştır (World Bank, 2007). Diğer bir tanıma göre ise yönetim, “bir ülkede otoritenin uyguladığı gelenekler ve kurumlar” olarak ifade edilmektedir. Bu tanımda, devletin güçlü kamu politikaları oluşturma ve bunları etkili bir biçimde formüle etme ve uygulama kapasitesine sahip olduğuna vurgu yapılmaktadır (Kaufmann vd., 1999). Yukarıda da ifade edildiği gibi yönetim kavramının çeşitli sayıda tanımları olsa da yönetişimin; hukukun üstünlüğü, hesap verebilirlik, şeffaflık, eşitlik, etkinlik, katılım ve cevap verebilirlik ilkeleri ön plana çıkmaktadır.

Yönetişim düzeyinin ölçülmesi ile ilgili birçok farklı gösterge olmakla birlikte, mevcut göstergelerin ülkelerin yönetim düzeyleri hakkında çok kesin bir bilgi sunması söz konusu değildir. Diğer bir ifadeyle, ülkelerin ne ölçüde yönetim dağılımına sahip oldukları ile ilgili istatistiksel olarak önemli farklılıkları belirlemek mümkün olsa da söz konusu ülkelerin yönetim düzeyleriyle ilgili farklı kaynaklardan elde edilen bilgilerin düzenli ve kesin olmaması, yönetişimi ölçmenin doğasında var olan zorluklar ve metodolojik sorunlara bağlı sebeplerden dolayı bu konuda net bir ayırım yapmak güçleşmektedir (Van de Walle, 2005). Öte yandan, bu yönetim göstergeleri ülkelerin yönetim düzeylerini ölçmek amacıyla çeşitli kaynaklardan elde edilen verilerin işlenmesine metodolojik olarak olanak sağlanmaktadır. Bununla birlikte, örneklem bakımından dünya genelindeki çoğu ülke verilerini tek bir yönetim göstergesinden ziyade çeşitli yönetim göstergelerini hesaba katarak açıklamaktadır (Kaufmann vd., 1999: 27).

Dünya Bankası Yönetişim Göstergeleri altı temel bileşen üzerine oluşturulmuştur. Bunlar sırasıyla: Siyasal İstikrar ve Şiddetsizlik, İfade Özgürlüğü ve Hesap Verilebilirlik, Düzenleyicilik Kalitesi, Hükümetin Etkinliği, Hukukun Üstünlüğü ve Yolsuzluğun Önlenmesi'dir (Kaufmann vd., 2010; World Bank, 2020). Aşağıda, söz konusu altı bileşen açıklanmaktadır (Kaufmann vd., 2010: 4):

- **İfade Özgürlüğü ve Hesap Verilebilirlik:** Bir ülkedeki vatandaşların ifade, örgütlenme ve toplanma özgürlükleri ile basın özgürlüğü ve çoğulcu medya anlayışına sahip olmalarıdır. Buna ek olarak, ifade özgürlüğü ve hesap verilebilirliğin olması için vatandaşların özgürce demokratik seçimlere katılımının sağlanmış olması gerekmektedir.
- **Siyasal İstikrar ve Şiddetsizlik:** Siyasal şiddet ve terörizm dâhil olmak üzere, hükümetin anayasaya aykırı veya şiddet içeren yol ve yöntemlerle istikrarsızlaştırılması veya devrilmesi olasılıklarına ilişkin algıları ifade etmektedir.
- **Hükümetin Etkinliği:** Kamu hizmetlerinin vatandaşlara kaliteli biçimde sunulması, siyasi baskılardan uzak bir biçimde politika oluşturulması ve uygulanmasına ilişkin özelliklerden oluşmaktadır.
- **Düzenleyicilik Kalitesi:** Hükümetin, özel sektörün gelişimine destek olan politikalara, düzenlemelere ve uygulamalara önem vermesidir.
- **Hukukun Üstünlüğü:** Bu yönetim bileşeni, kurum ve kuruluşların toplum kurallarına ne düzeyde benimsedikleri ve güvendikleri ile ilgilenmektedir. Ayrıca, mülkiyet hakları,

suç ve şiddet olasılığı, mahkeme ve kolluk kuvvetlerinin kalitesine ilişkin koşullar değerlendirilmektedir.

- **Yolsuzluğun Önlenmesi:** Bu yönetim bileşeninde, belirli kişilerin, kurumların veya zümrelerin kamu gücünü kişisel (özel) kazanç elde etmek amacıyla kullanıp kullanmadığına ilişkin koşullar incelenmektedir.

Bu çalışma, yukarıda yer alan altı bileşen çerçevesinde 1998, 2008 ve 2018 dönemlerindeki Dünya Bankası yönetim verilerini kümeleme analizi ve ARAS kullanarak yorumlamakta ve değerlendirmektedir. Söz konusu altı yönetim göstergesi, çok sayıdaki farklı veri kaynağından alınan yüzlerce bağımsız değişkene dayanmaktadır.

## 2. Literatür

Literatürde yönetimle ilgili çalışmalarda, ülkelerin kişi başına düşen milli gelir oranları ile yönetim kalitesi düzeyleri arasında anlamlı bir ilişki olduğu vurgulanmaktadır. Diğer bir ifade ile bu çalışmalarda, ekonomik kalkınmanın sağlanması için iyi yönetime önem verilmesi gerektiği öne sürülmektedir. Bu bağlamda, söz konusu araştırmalarda ekonomik gelişim düzeyi ile iyi yönetim arasında güçlü bir ilişki olduğu tespit edilmiştir (Campos ve Nugent, 1999, Kaufmann vd., 1999; Kaufmann ve Kraay, 2002; Roy, 2005; Fayissa ve Nsiah, 2013, Han vd., 2014). Buna ek olarak, ülkelerin demokratik yönetim /yönetişim değişkenleri, ekonomik büyüme ve gelir düzeyleri arasında pozitif ve anlamlı bir ilişki olduğu da ifade edilmiştir (Gerring vd., 2005; Persson ve Tabellini, 2006). Ayrıca, ülkelerin kalkınmasında yönetimin önemli olduğu ve daha iyi yönetimin daha hızlı büyüme ve daha yüksek gelir seviyeleri ile ilişkili olduğu vurgulanmaktadır (Oster, 2009; Han vd., 2014).

Acemoğlu ve Robinson (2012), ABD ile Meksika sınırında birbirine komşu şehirleri karşılaştırarak yönetim değerlerini analiz etmişlerdir. Onlara göre, devlet-piyasa ilişkilerinin ve buna bağlı teşvik yapılarının gelişimi, şehirlerin yönetim performansının belirlenmesinde önemli bir rol oynamaktadır (Acemoğlu ve Robinson, 2012). Öte yandan, Brewer vd. (2007), Asya'daki ülkelerin Dünya Bankası Yönetişim göstergelerine göre hükümet etkinlik (etkililik) düzeylerini araştırmıştır. Bu araştırma kapsamında Dünya Bankasının altı yönetim göstergesi içinden üç gösterge (hükümet performans ölçüsü-hesap verebilirlik, yolsuzluk ve etkililik) kullanılmıştır. Ayrıca, 1995-2006 dönemi dünya bankası yönetim verileri ışığında 213 ülke üzerinde yapılan çalışmada ve bunlara bağlı verilerde, ANOVA testi ile (en az üç grup ile karşılaştırılarak) sonuçların farklılaşıp farklılaşmadığı tespiti yapılmıştır. Buna bağlı olarak ortaya çıkan sonuç üzerinden veri kümesinin güçlü ve zayıf yanları hakkında değerlendirmede bulunulmuştur. Söz konusu sonuçlar ışığında, hem hesap verebilirliğin hem de yolsuzluğun hükümetin etkinliği ile önemli ölçüde ilişkili olduğu tespit edilmiştir. Diğer bir ifade ile yolsuzluğun engellenmesi ve hesap verebilirliğin sağlanması hususunda yüksek puana sahip ülkeler genel itibariyle hükümet performansı (daha açık ve şeffaf toplumların kamu hizmetlerini sunmada daha etkili olacağı öngörülmesi) daha yüksek ülkelerdir. Sonuç itibariyle, etkin bir yönetim için yolsuzluğun önlenmesi ile hesap verebilirliğin güçlü olması ilişkisi söz konusudur. Ayrıca ekonomik anlamda gelişmiş ülkelerde etkin yönetim hususu daha fazladır ve hükümet etkinliği ile ülkelerin ekonomik gelişmişlikleri arasında güçlü ve anlamlı (olumlu) bir ilişki olduğu tespit edilmiştir (Brewer vd., 2007).

Dünya Bankası yönetim göstergesi verilerinin kullanılarak değerlendirme yapılan bir başka çalışmada, ülkelerin 1998-2011 yönetim verileri ışığında ortalamanın üzerinde yönetime sahip ülkelerin, ortalamanın altında yönetime sahip ülkelere göre daha hızlı büyüyüp büyümediği incelenmiştir. Bu inceleme kapsamında ülkelerin yönetim göstergeleri ile ekonomik verileri panel veri analizi (temel bileşenler analizi-PCA, en küçük kareler yöntemi-OLS ve genelleştirilmiş momentler yöntemi-GMM) kullanılarak değerlendirilmiştir. Çalışmada yönetim göstergelerinden; hükümet etkinliği, siyasi istikrar, yolsuzluğun önlenmesi ve

düzenleyici kalitenin, hesap verebilirlik ve hukukun üstünlüğüne göre ülkelerin ekonomik büyüme performanslarına daha fazla olumlu etki sağladığı tespit edilmiştir. Bu kapsamda, hükümetin etkinliği, düzenleyici kalite ve yolsuzluk kontrolünde yüksek puanlara sahip Asya ülkelerinin, bu göstergeler açısından daha kötü durumda bulunan ülkelere (Orta Doğu ve Kuzey Afrika ülkeleri: MENA ülkesi gibi) göre daha hızlı büyüdüğü ortaya konulmuştur. Bu nedenle, hem yönetim hem de ekonomik büyüme verileri bölgesel özellikler bakımından farklılaşmakla birlikte ülkelerin yönetim reform çabalarının başarılı olduğu ülkelerde büyüme ve kalkınmanın artma eğilimi göstermesi daha olasıdır. Bu bağlamda, düşük gelirli ülkelerin yönetim değerlerini arttıracak reformlarda bulunmaları önerilmektedir (Han vd., 2014).

182 ülkenin Dünya Bankası yönetim göstergeleri verilerinin yer aldığı bir çalışmada, söz konusu ülkelerin 1996-2013 yılı verileri üzerinden Türkiye'nin yönetim düzeyi tespit edilmektedir. Türkiye'nin yönetim düzeyinin belirlenmesi amacıyla yapılan bu çalışmada, Dünya Bankası yönetim göstergeleri ve verileri ışığında kümeleme analizi yapılmıştır. Bu çalışmanın analiz sonucuna göre, Türkiye ile Meksika aynı kümede yer almakla birlikte kötü yönetişime sahip ülke olarak değerlendirilmiştir (Ünlükaplan ve Canıkalp, 2015).

Özetlemek gerekirse, Dünya Bankası yönetim göstergelerinin veri olarak kabul edildiği araştırmalarda genel itibarıyla belli başlı ülkeler ve dönemler ele alınmıştır. Bununla birlikte, çoğunlukla bu araştırmalarda ülkelerin kurumsal anlamda yönetim kaliteleri ile ekonomik büyümeleri arasında anlamlı bir ilişki olduğu ortaya konulmuştur. Öte yandan, bu çalışma Dünya Bankası güncel dönem yönetim verilerinin geçmiş dönem verilerle karşılaştırmalı bir biçimde incelenmesi bakımından bir özgünlük oluşturmaktadır. Bu bakımdan, çalışma yönetim göstergeleri temelinde ampirik bir analiz ile ülkelerin yönetim düzeylerini değerlendirmektedir.

### 3. Yöntem

Ülkelerin yönetim göstergeleri kapsamında değerlendirilmesi amacıyla Dünya Bankası veri tabanından (2020) elde edilen ve 1998, 2008, 2018 yıllarını içeren veriler kullanılmıştır. Yönetişim bağlamında ülkelerin kümelerine ayrılmasında kümeleme yöntemlerinden k-ortalama, performanslarının değerlendirilmesinde ise çok kriterli karar verme yöntemlerinden ARAS (Additive Ratio Assessment; Toplamsal Oran Değerlendirmesi)'nden yararlanılmıştır. İzleyen alt başlıklarda söz konusu yöntemlere ilişkin açıklamalara yer verilecektir.

#### 3.1. k-ortalama

Kümeleme analizi kapsamında kullanılacak yöntemleri, kümelerin oluşturulma durumu göz önüne alınarak hiyerarşik ve hiyerarşik olmayan biçiminde iki temel sınıfa ayırmak mümkündür. Buna göre hiyerarşik kümeleme yöntemlerinde N sayıdaki birimler, tek bir kümeden N sayıdaki kümeye doğru veya N sayıdaki kümeden tek bir kümeye doğru hiyerarşik olarak kümelendirir. Her iki yaklaşımda da dendogram, buz saçağı grafiği gibi çeşitli araçlar yardımıyla küme sayısına karar verilerek birimlerin kümelerine atanması işlemi tamamlanır. Hiyerarşik kümeleme yöntemlerine örnek olarak tek bağlantı, tam bağlantı, Ward bağlantı, merkez bağlantı ve ortalama bağlantı yöntemleri verilebilir. Hiyerarşik olmayan kümeleme yöntemlerinde ise küme sayıları önceden belirlenerek birimlerin kümelendirilmesi gerçekleştirilmektedir. Küme sayısının belirlenmesinde birim sayısını, grup içi kareler toplamı matrisini, ortalama uzaklıkları, ortalama gölge (silhouette) istatistiği değerlerini, farklı kümeleme sonuçlarını temel alan yaklaşımlar bulunmaktadır. Ayrıca, kuramsal olarak birimlerin ayrılması beklenen küme sayısı ile ilgili bilginin bulunması durumunda, küme sayısı kuramsal bilgiye göre belirlenebilmektedir (Alpar, 2013, s. 317-357; Özdamar, 2013, s. 255-314). Bu çalışmada ülkelerin yönetim göstergeleri bağlamında kümelerine ayrılmasında, hiyerarşik olmayan kümeleme yöntemlerinden k-ortalama yöntemi kullanılmış ve küme sayısının belirlenmesinde literatürde yer edinen üç kümeli yaklaşım benimsenmiştir. Söz konusu kümeler; düşük (az gelişmiş), orta (gelişmekte olan- geçiş

ekonomileri) ve yüksek (gelişmiş) olarak adlandırılmaktadır (Nilsen, 2011; Kubar, 2016; BM, 2020).

Çalışma kapsamında k-ortalama yönteminin tercih edilmesinde, küme sayısının önceden belli olması ile kullanılacak verilerin değişim aralığının sınırlı olması ve aykırı değer içermemesi etkili olmuştur. k-ortalama yönteminde birimler, belirlenen küme sayısına göre küme içi kareler toplamını en küçükleyecek biçimde kümeler ayrıştırılmaktadır. Bu kapsamda öncelikle her bir küme için merkez/çekirdek noktalar belirlenmekte ve birimler bu noktalara uzaklıklarına göre yinelemeli olarak kümelendirilmektedir. Birimlerin kümeler atama işlemlerinde eşitlik (1) kullanılmaktadır. Böylelikle, kümeler arasında değişkenliğin fazla, kümeler içindeki değişkenliğin ise az kılındığı kümeleme işlemi gerçekleştirilmektedir (Pollard, 1981; Tatlıdil, 2002, s. 338; Alpar, 2013, s. 342-348; Özdamar, 2013, s. 296).

$$W_n = \frac{1}{N} \sum_{n=1}^N \min_{1 \leq c \leq k} \|x_n - m_c\|^2 \quad (1)$$

Eşitlik (1)'de  $n=1, \dots, N$  birimleri,  $k$  kümeleri,  $m_c$  c. kümenin merkezini göstermektedir. Eşitlik (1) kapsamında  $n$  birim en yakın  $k$  kümeyle atanmaktadır.

### 3.2. ARAS

ARAS, Zavadskas ve Turskis tarafından 2010 yılında karar problemlerinin çözümü için en iyi değeri taşıyan yapay (optimal) alternatife göre tüm alternatiflerin faydaları açısından karşılaştırılması temelinde önerilmiş çok kriterli karar verme tekniğidir (Zavadskas ve Turskis, 2010; Ayçin, 2019). Çalışma kapsamında kullanılan yönetim göstergeleri 0-100 aralığında değer almakta ve tüm göstergelerde 100 değeri en iyi değer olarak kabul edilmektedir. Bu bağlamda, ülkelerin en iyi değere göre oransal sıralamasını elde etmek amacıyla ARAS yönteminden yararlanılmıştır. ARAS yönteminin uygulama adımları izleyen kısımda verilmiştir.

*Adım 1. Karar matrisinin oluşturulması:* Çok kriterli karar verme yöntemleri ile karar problemlerinin çözümünde karar matrisinden sıklıkla yararlanılmaktadır. Karar matrisi (X), satırlarında alternatiflerin sütunlarında kriterlerin ve bunlara karşılık gelen gözelerde performans ya da özellik değerlerinin yer aldığı matristir. Bununla birlikte, ARAS'ta karar problemlerinin çözümünde dikkate alınacak alternatifleri karşılaştırmak amacıyla en iyi (optimal) değerlere sahip bir yapay alternatife ( $x_0$ ) yer verilir. Böylelikle ARAS'ın ilk adımında, eşitlik (2) ile alternatifler  $i=0,1, \dots, m$  ve kriterler  $j = 1, \dots, n$  olmak üzere  $x_{ij}$  elemanlarından oluşan  $m \times n$  boyutundaki X oluşturulur.

$$X = \begin{bmatrix} x_{01} & x_{02} & \dots & x_{0n} \\ x_{11} & x_{12} & \dots & x_{1n} \\ \cdot & \dots & \dots & \cdot \\ \cdot & \dots & \dots & \cdot \\ x_{m1} & x_{m2} & \dots & x_{mn} \end{bmatrix} \quad (2)$$

Karar verici kriterlerdeki en iyi değerleri biliyor ise bu değerler  $x_0$ 'nın oluşturulmasında kullanılır. Eğer en iyi değerler bilinmiyorsa  $x_0$ 'ın oluşturulmasında eşitlik (3)'den yararlanır.

$$x_{0j} = \begin{cases} \max(x_{ij}) & \text{eğer } j \text{ faydaoptimizasyon yönlü ise} \\ \min(x_{ij}) & \text{eğer } j \text{ maliyetoptimizasyon yönlü ise} \end{cases} \quad (3)$$

*Adım 2. Karar matrisinin normalizasyonu:* Karar matrisinin normalizasyonu amacıyla toplama dayalı doğrusal normalizasyon tekniğinden yararlanır. Bu kapsamda eşitlik (4) kullanılarak normalize karar matrisi N oluşturulur.

$$n_{ij} = \begin{cases} \frac{x_{ij}}{\sum_{i=0}^m x_{ij}} & \text{eğer } j \text{ fayda optimizasyon yönlü ise} \\ \frac{1/x_{ij}}{\sum_{i=0}^m 1/x_{ij}} & \text{eğer } j \text{ maliyet optimizasyon yönlü ise} \end{cases} \quad (4)$$

*Adım 3. Ağırlıklandırılmış normalize karar matrisinin oluşturulması:* Çok kriterli karar vermede, karar kriterlerinin önem düzeylerinin problemin çözümüne yansıtılması amacıyla ağırlıklandırma işlemlerine başvurulur. Bu amaçla, öznel, nesnel veya karma ağırlıklandırma tekniklerinden yararlanılarak her bir  $j$  kriteri için ağırlık değerleri  $w_j$  elde edilir. ARAS'ta kriter ağırlıklarının karar problemine etkisini düzenlemek amacıyla eşitlik (5) kullanılır ve ağırlıklandırılmış normalize karar matrisi H oluşturulur.

$$h_{ij} = x_{ij}w_j \quad (5)$$

*Adım 4. En iyileme fonksiyonunun hesaplanması:* Ağırlıklandırma işleminin ardından her bir alternatif için en iyileme fonksiyonu eşitlik (6) ile oluşturulur.

$$S_i = \sum_{j=1}^n h_{ij} \quad (6)$$

*Adım 5. Fayda düzeyinin hesaplanması ve alternatiflerin sıralanması:* Karar probleminin çözümü, fayda düzeylerinin ( $K_i$ ) oluşturulması ve alternatiflerin bu değere göre büyükten küçüğe sıralanmasıyla tamamlanır.  $K_i$  değerleri eşitlik (7) yardımıyla hesaplanmaktadır.

$$K_i = \frac{S_i}{S_0} \quad (7)$$

$K_i$  değerleri 0-1 aralığında değişim gösterirken ilgili alternatifin 1'e yakın değeri fayda değerinin yüksekliğini göstermektedir.

#### 4. Uygulama

Ülkelerin yönetim düzeylerine göre kümeler ayrıştırılması amacıyla SPSS 25.0 paket programından, sıralamalarının elde edilmesinde ise MS Excel'den yararlanılmıştır. İlerleyen alt başlıklarda öncelikle 1998, 2008 ve 2018 için geçerli verisi bulunan 187 ülkenin kümeleme sonuçlarına ve ARAS ile elde edilen yönetim sıralamalarına yer verilecektir. Ardından, Türkiye özelinde belirtilen dönemlerde yönetim göstergeleri açısından değişim yaşanıp yaşanmadığı incelenecektir.

##### 4.1. Ülkelerin Kümelenmesi ve Sıralanması

Dünya üzerinde 193'ü Birleşmiş Milletlere kayıtlı olmak üzere bağımsız 206 ülke bulunmaktadır. Bu ülkeler içinde bazılarının nüfusu binlerle ifade edilebilirken Çin ve Hindistan gibi bir milyardan üzerinde nüfusa sahip olanlar da bulunmaktadır (T.C. Dışişleri Bakanlığı, 2020; www.wikipedia.com, 2020). Bu bağlamda tüm ülkelerin aynı yönetim yapılarına sahip olması beklenmemelidir. Ele alınan çalışmada, farklı yapılara sahip ülkelerin yönetim göstergeleri bakımından sınıflandırılması ve performansları açısından sıralanarak değerlendirilmesi amaçlanmıştır. Bu kapsamda bazı özerk bölgeleri de içeren 214 ülke için veriler Dünya Bankası veri tabanından elde edilmiştir. Yirmi yedi ülkenin 1998, 2008 veya 2018 verileri içinde eksiklikler olması nedeniyle analizlerden çıkarılmasına karar verilmiştir. Söz konusu ülkeler arasında; Aruba, Anguilla, Hollanda Antilleri, Amerikan Samoa'sı, Bermuda, Güney Sudan, Cook Adaları, Mikronezya Federe Devletleri, Grönland, Guam, Kiribati, Saint Kitts ve Nevis Federasyonu, Kosova, Monako, Marshall Adaları, Karadağ, Martinik, Niue, Nauru, Palau, Reunion, San Marino, Doğu Timor, Tonga, Tuvalu, Virjin Adaları ve Jersey Kanal Adaları yer almaktadır. İncelenen dönem için geçerli verileri bulunan 187 ülkenin k-ortalama yöntemi ile sınıflandırıldıkları kümeler ve ARAS yöntemi ile elde edilen performans sıralamaları Tablo 1'de sunulmuştur. Ayrıca, ARAS ile elde edilen çözümlerde kriterlere eşit ağırlık verilmiştir.

**Tablo 1: Kümeleme Analizi ve ARAS Sonuçları**

ÜLKE	YILLARA GÖRE KÜME ÜYELİKLERİ			KÜME DEĞİŞİMİ VARLIĞI	ARAS İLE YILLARA GÖRE ELDE EDİLEN SIRALAMALAR		
	1998	2008	2018		1998	2008	2018
Andorra	1	1	1	Yok	17	15	14
Afganistan	2	2	2	Yok	185	186	176
Angola	2	2	2	Yok	183	166	161
Arnavutluk	2	3	3	<b>Var</b>	141	91	81
Birleşik Arap Emirliği	3	1	1	<b>Var</b>	58	61	51
Arjantin	3	3	3	Yok	77	107	80
Ermenistan	3	3	3	Yok	123	100	91
Antigua ve Barbuda	1	1	1	Yok	43	41	59
Avustralya	1	1	1	Yok	16	12	12
Avusturya	1	1	1	Yok	12	8	13
Azerbaycan	2	2	2	Yok	168	145	138
Burundi	2	2	2	Yok	174	167	177
Belçika	1	1	1	Yok	22	22	24
Benin	3	3	3	Yok	83	92	107
Burkina Faso	3	3	3	Yok	118	90	121
Bangladeş	2	2	2	Yok	134	152	157
Bulgaristan	3	3	3	Yok	81	67	69
Bahreyn	3	3	3	Yok	80	75	93
Bahamalar	1	1	1	Yok	23	28	48
Bosna Hersek	2	3	3	<b>Var</b>	137	104	118
Belarus	2	2	3	<b>Var</b>	140	147	122
Belize	3	3	3	Yok	70	83	109
Bolivya	3	2	2	<b>Var</b>	89	136	131
Brezilya	3	3	3	Yok	85	78	101
Barbados	1	1	1	Yok	21	24	37
Brunei	1	1	1	Yok	55	59	44
Bhutan	3	3	1	<b>Var</b>	82	74	53
Botsvana	1	1	1	Yok	44	44	47
Orta Afrika Cumhuriyeti	2	2	2	Yok	162	178	180
Kanada	1	1	1	Yok	11	11	11
İsviçre	1	1	1	Yok	5	4	2
Şili	1	1	1	Yok	36	31	32
Çin	3	3	3	Yok	125	117	100
Fildişi Sahili	3	2	3	<b>Var</b>	119	176	124
Kamerun	2	2	2	Yok	161	157	166
Kongo	2	2	2	Yok	178	173	168
Kolombiya	3	3	3	Yok	120	98	94
Komorlar	2	2	2	Yok	148	163	158
Yeşil Burun Adaları	1	1	1	Yok	49	53	56
Kosta Rika	1	1	1	Yok	40	58	49
Küba	2	3	3	<b>Var</b>	138	126	113
Cayman Adaları	1	1	1	Yok	20	32	34
Kıbrıs	1	1	1	Yok	32	25	38
Çek Cumhuriyeti	1	1	1	Yok	38	33	29
Almanya	1	1	1	Yok	14	16	17
Cibuti	2	3	2	<b>Var</b>	160	128	148
Dominika	1	1	1	Yok	47	43	54
Danimarka	1	1	1	Yok	3	2	7
Dominik Cumhuriyeti	3	3	3	Yok	113	111	102
Cezayir	2	2	2	Yok	165	143	153
Ekvator	3	2	3	<b>Var</b>	114	149	120
Mısır	3	3	2	<b>Var</b>	111	121	146
Eritre	2	2	2	Yok	135	170	179
İspanya	1	1	1	Yok	28	40	40
Estonya	1	1	1	Yok	41	30	22
Etiyopya	2	2	2	Yok	153	148	145
Finlandiya	1	1	1	Yok	2	1	5
Fiji	3	3	3	Yok	73	120	70
Fransa	1	1	1	Yok	27	23	28
Gabon	3	2	2	<b>Var</b>	107	135	147
İngiltere	1	1	1	Yok	15	19	20
Gürcistan	2	3	1	<b>Var</b>	151	84	61
Gana	3	3	3	Yok	101	76	77
Gine	2	2	2	Yok	157	180	164



**Tablo 1 Devamı: Kümeleme Analizi ve ARAS Sonuçları**

ÜLKE	YILLARA GÖRE			KÜME DEĞİŞİMİ VARLIĞI	ARAS İLE YILLARA GÖRE ELDE EDİLEN SIRALAMALAR		
	KÜME ÜYELİKLERİ				1998	2008	2018
	1998	2008	2018				
Gambiya	3	3	3	Yok	105	125	119
Gine-Bissau	2	2	2	Yok	177	165	169
Ekvator Ginesi	2	2	2	Yok	173	172	171
Yunanistan	1	1	3	<b>Var</b>	39	50	65
Grenada	1	1	3	<b>Var</b>	48	64	66
Guatemala	3	3	2	<b>Var</b>	131	130	136
Fransız Guyanası	1	1	1	Yok	46	56	26
Guyana	3	3	3	Yok	86	115	98
Hong Kong (Cin)	1	1	1	Yok	34	18	19
Honduras	3	2	2	<b>Var</b>	126	132	137
Hırvatistan	3	1	1	<b>Var</b>	97	62	58
Haiti	2	2	2	Yok	164	168	167
Macaristan	1	1	1	Yok	30	34	55
Endonezya	2	3	3	<b>Var</b>	156	119	89
Hindistan	3	3	3	Yok	96	89	87
İrlanda	1	1	1	Yok	9	10	15
İran	2	2	2	Yok	143	162	162
Irak	2	2	2	Yok	184	179	174
İzlanda	1	1	1	Yok	10	9	10
İsrail	1	1	1	Yok	51	55	52
İtalya	1	1	1	Yok	31	49	57
Jamaika	3	3	3	Yok	74	77	68
Ürdün	3	3	3	Yok	78	79	84
Japonya	1	1	1	Yok	29	26	18
Kazakistan	2	3	3	<b>Var</b>	142	122	105
Kenya	2	2	2	Yok	149	138	128
Kırgızistan	3	2	2	<b>Var</b>	116	153	140
Kamboçya	2	2	2	Yok	159	151	142
Güney Kore	1	1	1	Yok	56	47	35
Kuveyt	3	3	3	Yok	72	68	86
Laos	2	2	2	Yok	146	159	143
Lübnan	3	3	2	<b>Var</b>	109	137	150
Liberya	2	2	2	Yok	181	160	144
Libya	2	2	2	Yok	171	142	184
St. Lucia	3	1	1	<b>Var</b>	62	35	46
Lihtenştayn	1	1	1	Yok	13	14	8
Sri Lanka	3	3	3	Yok	98	108	88
Lesotho	3	3	3	Yok	95	93	110
Litvanya	1	1	1	Yok	52	46	36
Lüksemburg	1	1	1	Yok	7	3	4
Letonya	3	1	1	<b>Var</b>	61	51	41
Makao (Cin)	3	1	1	<b>Var</b>	59	52	33
Fas	3	3	3	Yok	79	109	104
Moldova	3	3	3	Yok	93	118	116
Madagaskar	3	3	2	<b>Var</b>	124	114	154
Maldivler	3	3	3	Yok	69	110	123
Meksika	3	3	3	Yok	94	88	115
Makedonya	3	3	3	Yok	117	82	83
Mali	3	3	2	<b>Var</b>	112	101	152
Malta	1	1	1	Yok	26	17	25
Myanmar	2	2	2	Yok	182	185	159
Mongolistan	3	3	3	Yok	76	87	79
Mozambik	3	3	2	<b>Var</b>	110	102	156
Moritanya	3	2	2	<b>Var</b>	108	150	149
Mauritius	1	1	1	Yok	45	38	39
Malavi	3	3	2	<b>Var</b>	100	105	126
Malezya	3	3	1	<b>Var</b>	71	70	60
Namibia	3	1	3	<b>Var</b>	60	54	67
Nijer	2	2	2	Yok	152	133	141
Nijerya	2	2	2	Yok	167	161	165
Nikaragua	3	2	2	<b>Var</b>	121	134	163
Hollanda	1	1	1	Yok	1	13	9
Norveç	1	1	1	Yok	4	6	3
Nepal	3	2	2	<b>Var</b>	130	146	139

**Tablo 1 Devamı: Kümeleme Analizi ve ARAS Sonuçları**

ÜLKE	YILLARA GÖRE KÜME ÜYELİKLERİ			KÜME DEĞİŞİMİ VARLIĞI	ARAS İLE YILLARA GÖRE ELDE EDİLEN SIRALAMALAR		
	1998	2008	2018		1998	2008	2018
Yeni Zelanda	1	1	1	Yok	6	7	1
Umman	3	1	3	Var	66	63	71
Pakistan	2	2	2	Yok	144	154	155
Panama	3	3	3	Yok	64	69	75
Peru	3	3	3	Yok	102	97	92
Filipinler	3	3	3	Yok	84	116	108
Papua Yeni Gine	3	2	2	Var	122	139	135
Polonya	1	1	1	Yok	37	45	45
Porto Riko	1	1	1	Yok	33	48	62
Kuzey Kore	2	2	2	Yok	175	171	178
Portekiz	1	1	1	Yok	19	27	21
Paraguay	2	2	3	Var	154	141	111
Katar	3	1	1	Var	67	57	63
Romanya	3	3	3	Yok	91	72	73
Rusya Federasyonu	2	2	2	Yok	147	140	133
Ruanda	2	3	3	Var	169	113	78
Samoa	1	1	1	Yok	57	60	42
Suudi Arabistan	3	3	3	Yok	106	96	90
Sudan	2	2	2	Yok	179	184	181
Senegal	3	3	3	Yok	99	95	85
Singapur	1	1	1	Yok	25	21	16
Solomon Adaları	3	3	3	Yok	87	123	97
Sierra Leone	2	2	2	Yok	172	144	134
El Salvador	3	3	3	Yok	103	86	117
Somali	2	2	2	Yok	186	187	187
São Tomé ve Príncipe	3	3	3	Yok	92	106	103
Surinam	3	3	3	Yok	88	80	96
Slovakya	1	1	1	Yok	50	37	43
Slovenya	1	1	1	Yok	24	29	31
İsveç	1	1	1	Yok	8	5	6
Svaziland (Esvatini)	3	3	3	Yok	129	131	125
Sevşeller	3	3	1	Var	68	73	64
Suriye	2	2	2	Yok	155	156	186
Cad	2	2	2	Yok	163	182	175
Togo	2	2	2	Yok	150	155	151
Tayland	3	3	3	Yok	65	99	99
Tacikistan	2	2	2	Yok	180	174	173
Türkmenistan	2	2	2	Yok	166	169	170
Trinidad ve Tobago	1	3	3	Var	53	71	74
Tunus	3	3	3	Yok	90	85	95
Türkiye	3	3	3	Yok	104	81	114
Tayvan (Çin)	1	1	1	Yok	35	39	27
Tanzanya	3	3	2	Var	128	112	129
Uganda	3	3	2	Var	132	129	130
Ukrayna	2	3	2	Var	145	124	132
Uruguay	1	1	1	Yok	42	42	30
ABD	1	1	1	Yok	18	20	23
Özbekistan	2	2	2	Yok	176	177	160
St. Vincent ve Grenadinler	1	1	1	Yok	54	36	50
Venezuela	2	2	2	Yok	133	175	183
Vietnam	3	3	3	Yok	127	127	106
Vanuatu	3	3	3	Yok	75	66	76
Gazze	2	2	3	Var	139	158	127
Yemen	2	2	2	Yok	158	164	185
Sırbistan	2	3	3	Var	170	94	82
Güney Afrika	3	3	3	Yok	63	65	72
Kongo Dem. Cum.	2	2	2	Yok	187	183	182
Zambiya	3	3	3	Yok	115	103	112
Zimbabve	2	2	2	Yok	136	181	172

Not: 1998, 2008 ve 2018 dönemleri için gerçekleştirilen kümeleme analizlerinde ANOVA sonuçları, altı yönetim göstergesinin  $p < 0.01$  düzeyinde, kümeleme üzerinde anlamlı etkiye sahip olduğunu göstermiştir.

Tablo 1’den görüleceği üzere ülkeler 1998, 2008 ve 2018 yıllarındaki yönetim göstere değerlerine göre üç kümeye ayrılmış ve söz konusu dönemde küme üyeliklerinin değişim durumu da incelenmiştir. Söz konusu ülkeler arasından kırk altısının küme üyeliklerinde değişimler gözlemlenmiştir. Birinci kümede yer alan ülkelerin genel olarak gelişmiş ekonomik düzeye ve kişi başı gelire sahip olduğu görülmektedir. İkinci kümedeki ülkeler ise az gelişmiş ve çok düşük kişi başı gelire sahiptir. Üçüncü kümedeki ülkeler genel olarak gelişmekte olan ve kişi başına düşen gelir açısından orta düzeyde kabul edilen ülkelerdir.

Tablo 1’deki kümeleme analizi ve ARAS ile yıllara göre elde edilen sıralamalar sonucu yönetim verileri değerlendirilen her üç yılın (1998, 2008 ve 2018) kümesi değişmeyip sabit kalan ülkelerle ilgili bilgileri ifade etmekte fayda bulunmaktadır. Bu bağlamda, Birinci Küme (gelişmiş ülkeler- yüksek düzeyde yönetişime sahip ülkeler): Andorra, Antigua ve Barbuda, Avustralya, Avusturya, Belçika, Bahamalar, Barbados, Brunei Sultanlığı, Botsvana, Kanada, İsviçre, Şili, Yeşil Burun Adaları, Kostarika, Cayman Adaları, Kıbrıs (Güney Kıbrıs Rum Yönetimi), Çek Cumhuriyeti, Almanya, Danimarka, Dominika, İspanya, Estonya, Finlandiya, Fransa, İngiltere, Fransız Guyanası, Hong Kong (Çin), Macaristan, İrlanda, İzlanda, İsrail, İtalya, Japonya, Güney Kore, Lihtenştayn, Litvanya, Lüksemburg, Malta, Mauritius, Hollanda, Norveç, Yeni Zelanda, Polonya, Porto Riko, Portekiz, Samoa, Singapur, Slovakya, Slovenya, İsveç, Tayvan (Çin), Uruguay, ABD, Saint Vincent ve Grenadinler olmak üzere 54 ülkedir. Söz konusu ülkeler içinde yer alan ada ve küçük nüfuslu ülkeler (Barbados, Samoa, Fransız Guyanası, Cayman Adaları gibi) haricindeki ülkelerin tümü görece gelişmiş ve demokratik ülkelerdir. Bununla birlikte, 1998, 2008 ve 2018 yılı verileri temel alındığında 20 yıllık bir periyotta söz konusu ülkeler yönetim kalitesi ve performanslarını korumuşlardır.

Kümeleme analizi ile ülkelerin sınıflara ayrıştırılması gerçekleştirilmiştir. Öte yandan, ülkelerin yönetim performansı açısından tam sıralamasının kümeleme analizi ile elde edilmesi mümkün değildir. Bu kapsamda çok kriterli karar verme yöntemlerinden ARAS’tan yararlanılmıştır. Genel olarak birinci kümede yer alan ülkeler ön sıralarda, üçüncü kümede yer alan ülkeler ise onları takip ederken ikinci kümedeki ülkeler son sıraları almıştır. 1998 yılında birinci sırada olan Hollanda, 2008 yılında on üçüncü sıraya gerilerken 2018 yılında dokuzuncu sırada yer almıştır. 2008 yılında birinci sırada bulunan Finlandiya, 1998’de ikinci ve 2018’de beşinci sıradadır. 2018 yılında ilk sırada Yeni Zelanda bulunmaktadır. Yeni Zelanda, 1998’de altıncı ve 2008’de yedinci sırada yer almıştır. 2018 yılı verilerine göre ilk on sırada yer alan ülkeler sırasıyla Yeni Zelanda, İsviçre, Norveç, Lüksemburg, Finlandiya, İsveç, Danimarka, Lihtenştayn, Hollanda ve İzlanda’dır. Bu ülkelerin ağırlıklı olarak İskandinav ülkelerinden oluştuğu görülmektedir. Söz konusu on ülkenin 2020 yılı kişi başı GSYİH 80.959 USD’dir (Dünya Bankası, 2020). Diğer bir ifade ile Dünya Bankası verilerine göre birinci kümede ve ARAS sonucuna göre ilk sıralarda yer alan ülkelerin çoğunun kişi başına düşen milli gelir ortalamaları yüksektir. Söz konusu ülkeler, Dünya Bankası’nın altı yönetim göstergesine göre en yüksek düzeyde yönetim düzeylerine sahiplerdir. Bu sebepten, bu ülkelerde ifade ve basın özgürlüğü, hesap verebilirlik, hukukun üstünlüğü, siyasal haklar ve katılımcı demokrasi, gelişmiş refah düzeyi gibi özelliklerin daha fazla ön planda olduğu söylenebilir.

2018 yılı verileri temel alındığında ise daha önce üçüncü kümede (gelişmekte olan-orta düzeyde yönetim) yer alan ülkelere Birleşik Arap Emirlikleri (BAE), Bhutan, Gürcistan, Hırvatistan, Saint Lucia, Letonya, Makao (Çin), Malezya, Katar, Seyşeller birinci kümeye dâhil olmuşlardır. Bu ülkelerin ortak özellikleri 2000’li yıllardan itibaren GSYİH değerlerinin genel itibarıyla yükselmesidir. Letonya’nın 2004 yılında ve Hırvatistan’ın 2013 yılında AB’ne üye olması ve önceki süreçte AB’ye entegre politikalar ile yönetim araçlarını geliştirdikleri ifade edilebilir. Söz konusu ülke grupları arasında, özellikle BAE, Katar ve Malezya’nın GSYİH değerlerinin görece artma hızları dikkat çekmektedir.

Tablo 1’de kümeleme analizi ve ARAS yöntemi sonucu yönetim verileri değerlendirilen her üç yılın (1998, 2008 ve 2018) kümesi değişmeyip Üçüncü Kümede sabit kalan ülkeler (Gelişmekte olan ülkeler-orta düzeyde yönetime sahip ülkeler): Arjantin, Ermenistan, Benin, Burkina Faso, Bulgaristan, Bahreyn, Belize, Brezilya, Çin, Kolombiya, Dominik Cumhuriyeti, Fiji, Gana, Gambiya, Guyana, Hindistan, Jamaika, Ürdün, Kuveyt, Sri Lanka, Lesotho, Fas, Moldova, Maldivler, Meksika, Makedonya, Moğolistan, Panama, Peru, Filipinler, Romanya, Suudi Arabistan, Senegal, Solomon Adaları, El Salvador, SãoTomé ve Príncipe, Surinam, Svaziland (Esvatini), Tayland, Tunus, Türkiye, Vietnam, Vanuatu, Güney Afrika, Zambiya olmak üzere 45 ülkedir. 2018 yılı verileri temel alındığında ise daha önce ikinci kümede (az gelişmiş ülkeler-düşük düzeyde yönetim) bulunan ülkelere Arnavutluk, Bosna Hersek, Belarus, Küba, Endonezya, Kazakistan, Paraguay, Ruanda, Gazze ve Sırbistan üçüncü kümeye dâhil olmuşlardır.

Tablo 1’de kümeleme analizi ve ARAS yöntemi sonucu yönetim verileri değerlendirilen her üç yılın (1998, 2008 ve 2018) kümesi değişmeyip İkinci Kümede sabit kalan ülkeler (Az gelişmiş olan ülkeler-düşük düzeyde yönetime sahip ülkeler): Afganistan, Angola, Azerbaycan, Burundi, Bangladeş, Orta Afrika Cumhuriyeti, Kamerun, Kongo, Komorlar, Cezayir, Eritre, Etiyopya, Gine, Gine-Bissau, Ekvator Ginesi, Haiti, İran, Irak, Kenya, Kamboçya, Laos, Liberya, Libya, Myanmar, Nijer, Nijerya, Pakistan, Kuzey Kore, Rusya Federasyonu, Sudan, Sierra Leone, Somali, Suriye, Çad, Togo, Tacikistan, Türkmenistan, Özbekistan, Venezuela, Yemen, Kongo Demokratik Cumhuriyeti, Zimbabve olmak üzere 42 ülkedir. 2018 yılı verileri temel alındığında ise yukarıda sıralanan düşük düzeyde yönetime sahip ülkelere ek olarak, Bolivya, Cibuti, Mısır, Gabon, Guatemala, Honduras, Kırgızistan, Lübnan, Madagaskar, Mali, Mozambik, Moritanya, Malavi, Nikaragua, Nepal, Papua Yeni Gine, Tanzanya, Uganda ve Ukrayna da bulunmaktadır. Yönetişim bakımından düşük düzeyde yönetime sahip olan Rusya, ekonomik gelişmişlik bakımından bu ülke gruplarında yer alması anlamlı değildir. Öte yandan, yönetim değişkenleri ve Tablo 1’deki analize göre Rusya’nın konumu istatistiksel olarak anlamlıdır.

Tablo 1’deki verileri genel olarak değerlendirmek gerekirse, IMF’nin kişi başına düşen milli gelir ortalamalarıyla ilgili güncel verilerine göre Suudi Arabistan 35. Sırada yer almaktadır (IMF, 2019). Bu verilere göre, Tablo 1’de 2018 yılı temel alındığında kümeleme ve ARAS sıralamasında Suudi Arabistan’ın ön sıralarda yer alması beklenirken Dünya Bankası’nın yönetim verilerindeki ARAS sıralamasına göre çok daha geride kalmıştır. Bunun sebebi, söz konusu ülkenin yönetim göstergelerinin hesaplanmasında rol oynayan değişkenler<sup>4</sup> bakımından var olan eksiklikleridir. Bu sebeple ilgili benzer durum Türkiye içinde geçerlidir. Nitekim Tablo 1’ e göre Türkiye 2018 yılında ARAS sıralamasında 114. sıradadır. IMF’nin kişi başına düşen milli gelir ortalamalarıyla ilgili güncel verilerinde ise 68. sırada yer almıştır. Bu yüzden, ülkelerin ekonomik gelişmiş düzeyleri ile yönetim kaliteleri arasından doğrudan-birebir bir uyum olduğu söylenememektedir. Tablo 1 ve IMF’nin kişi başına düşen milli gelir ortalamalarıyla ilgili güncel verileri temel alındığında benzer uyumsuzluk şu ülkeler içinde geçerlidir: Çin, Rusya Federasyonu, Kuveyt, Brezilya ve İran. Bununla birlikte, söz konusu değerlendirme ile ilgili ülkeler listesinde başka örneklerde verilebilir. Öte yandan, Freedom House tarafından ülkelerin sivil özgürlükleri ve siyasi hakları (ifade özgürlüğü, eşitlik ve oy verme hakkı gibi) temel alınarak yapılan en güncel ülke değerlendirmelerine ilişkin raporda; Türkiye, Suudi Arabistan, Rusya, İran ve Çin özgür olmayan ülkeler grubunda sıralanırken

<sup>4</sup> Yolsuzlukla mücadele, siyasetçilere duyulan güven, kamu hizmeti üretme kalitesi, kamu hizmetlerinin ülke geneline yaygınlığı, siyasi istikrar, finansal özgürlük, özel mülkiyetin korunması, yasaların etkinliği, hukukun üstünlüğü, hesap verilebilirlik ve şeffaflık, temel insan hakları, sivil hak ve özgürlükler, siyasi haklar gibi değişkenlerdir (World Bank, 2020).

Kuveyt kısmen özgür, Brezilya ise özgür ülkeler grubunda yer almaktadır (Freedom House, 2020). Freedom House'ın hazırladığı Özgürlük endeksi dikkate alındığında, gelişmekte olan ülke gruplarında özgürlük puanı ve buna bağlı olarak yönetim kalitesiyle ilgili sorunların olduğu ortaya çıkmaktadır.

#### 4.2. Türkiye'nin Yönetişim Düzeyinin İncelenmesi

Literatürde ve birçok bilimsel çalışmada gelişmekte olan ülkeler arasında gösterilen Türkiye'nin yönetim göstergeleri açısından 1996 yılından 2018 yılına kadar geçirmiş olduğu değişimler Tablo 2'de sunulmuştur. Bu verilere göre, Türkiye'nin yönetim düzeyinin gelişimi değerlendirilebilir.

**Tablo 2:** 1996-2018 Yıllarında Türkiye'nin Yönetişim Göstergeleri Puanları

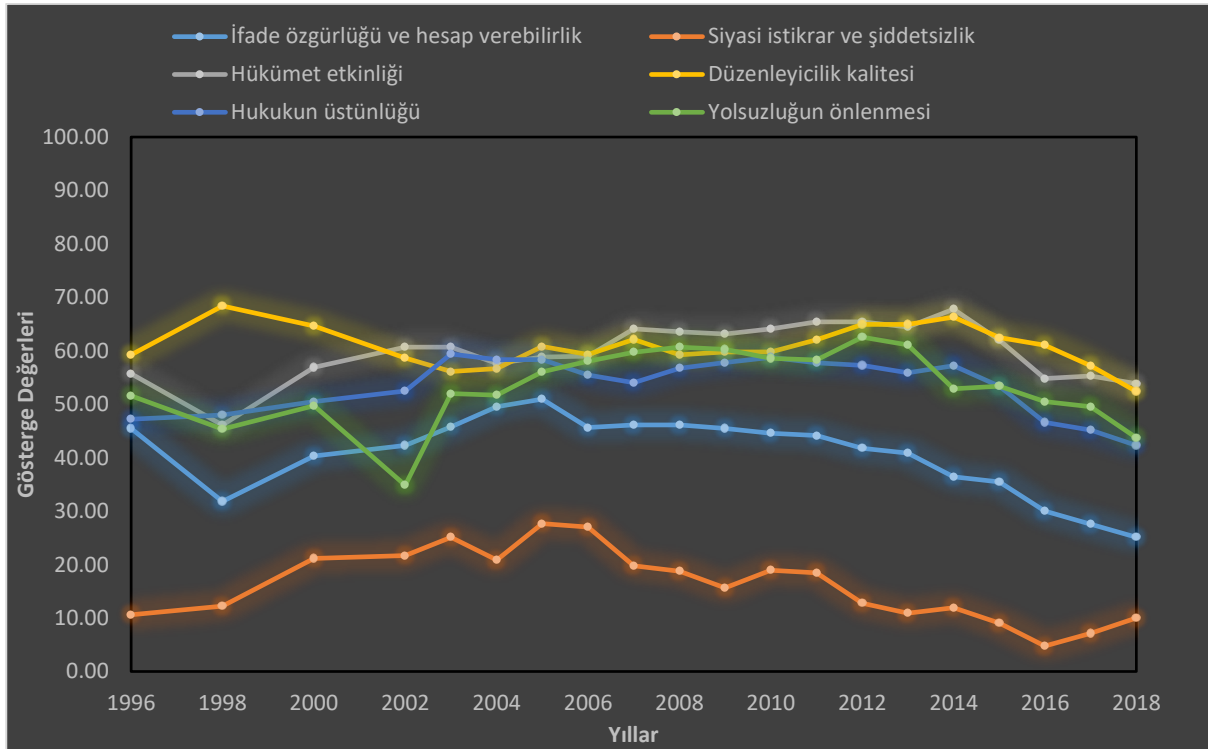
Türkiye	İfade Özgürlüğü ve Hesap Ver.	Siyasi İstikrar ve Şiddetsizlik	Hükümet Etkinliği	Düzenleyicilik Kalitesi	Hukukun üstünlüğü	Yolsuzluğun Önlenmesi
1996	45,50	10,64	55,74	59,24	47,24	51,61
1998	31,84	12,23	46,11	68,39	48,00	45,36
2000	40,30	21,16	56,92	64,62	50,50	49,75
2002	42,29	21,69	60,71	58,67	52,48	34,85
2003	45,77	25,13	60,71	56,12	59,41	52,02
2004	49,52	20,87	57,64	56,65	58,37	51,71
2005	50,96	27,67	58,82	60,78	58,37	56,10
2006	45,67	27,05	59,02	59,31	55,50	58,05
2007	46,15	19,81	64,08	62,14	54,07	59,71
2008	46,15	18,75	63,59	59,22	56,73	60,68
2009	45,50	15,64	63,16	59,81	57,82	60,29
2010	44,55	18,96	64,11	59,81	58,77	58,57
2011	44,13	18,48	65,40	62,09	57,75	58,29
2012	41,78	12,80	65,40	64,93	57,28	62,56
2013	40,85	10,90	64,45	64,93	55,87	61,14
2014	36,45	11,90	67,79	66,35	57,21	52,88
2015	35,47	9,05	62,02	62,50	53,37	53,37
2016	30,05	4,76	54,81	61,06	46,63	50,48
2017	27,59	7,14	55,29	57,21	45,19	49,52
2018	25,12	10,00	53,85	52,40	42,31	43,75

**Kaynak:** (World Bank, 2020)

Tablo 2'de yer alan yönetim göstergesinin ilki olan ifade özgürlüğü ve hesap verebilirlik göz önünde bulundurulduğunda, söz konusu verilerin 2005 yılında en üst seviyede (50,96) olduğu anlaşılmaktadır. Aynı şekilde, siyasi istikrar ve şiddetsizlikte söz konusu yıl içinde en üst seviyededir (27, 67). Öte yandan, Türkiye'de 2002 yılında iktidara gelen Adalet ve Kalkınma Partisi (AKP) hükümeti ilk iki döneminde (58. ve 59. Hükümet olarak 2002-2007 yılları arasında) reformist bir yaklaşımla belli başlı kanunları yürürlüğe koymuştur. Söz konusu kanunların yürürlüğe girmesindeki en önemli sebeplerden biri de Türkiye'nin AB'ye tam üye olmak istemesidir. Bu kapsamda, yürürlüğe giren kanunlardan öne çıkanlar şunlardır: 2003 yılı için 4982 sayılı Bilgi Edinme Hakkı Kanunu ve 5018 sayılı Kamu Mali Yönetimi ve Kontrol Kanunu; 2004 yılı için 5176 sayılı Kamu Görevlileri Etik Kurulu Kurulmasına İlişkin Kanun ve 5393 sayılı Belediye Kanunu; 2006 yılı için 5449 sayılı Kalkınma Ajanslarının Kurulmasına

İlişkin Kanun'dur. Tüm bu reform girişimleri 2005'li yıllarda Türkiye'nin yönetim göstergelerinden ifade özgürlüğü ve hesap verebilirlik ile siyasi istikrar ve şiddetsizliğin en yüksek düzeyde olmasının altına yatan sebeplerdendir. Özellikle kamu yönetiminde hesap verebilirlik anlayışının temelinde 5018 sayılı Kamu Mali Yönetimi ve Kontrol Kanunu'nun önemli bir yeri bulunmaktadır. Diğer taraftan, siyasi istikrar ve şiddetsizlikle ilgili olarak söz konusu yıllar içinde AKP iktidarı döneminde toplumsal ve siyasi güven (uzlaşma ortamı) siyasi şiddet ve terörizm gibi olayların arka planda kalmasına sebep olduğu söylenebilir. Bununla birlikte, 2016 yılında gerçekleşen darbe girişimi sonucu o yıl siyasi istikrar ve şiddetsizlik en düşük düzeyde (4,76) kalmıştır. Bunun sebeplerinden biri, ülkede ve yönetimde yaşanan olağanüstü hal durumu olarak görülebilir. Diğer taraftan Şekil 1, Türkiye'nin yönetim düzeyi ve buna bağlı gelişim seyrinin anlaşılması bakımından daha iyi bir görünüm sunmaktadır.

**Şekil 1:** 1996-2018 Yıllarında Türkiye'nin Yönetişim Göstergeleri Açısından Değişimi



**Kaynak:** (World Bank, 2020)

Şekil 1'de Türkiye'nin yönetim açısından dalgalı bir seyir izlediği görülmektedir. Şekil 1 ve Tablo 2'deki verilere göre Türkiye'nin söz konusu yıllar içindeki hükümet etkinliği ve düzenleyicilik kalitesi ile ilgili verileri, diğer yönetim göstergeleri ile kıyaslandığında genel itibariyle daha dengeli bir görünüme sahiptir. Bunun altında yatan sebeplerden bazıları; bürokrasinin azaltılması, kamu hizmetlerinin vatandaşlara sunum biçiminin iyileştirilmesi (vatandaş odaklı uygulamaların artması), e-devlet hizmetinin vatandaşlara sunulması, düzenleyici ve denetleyici kurumların artan rolü gibi sebepler olarak görülebilir. Öte yandan, Şekil 1 ve Tablo 2'ye göre yönetim göstergelerinden bir diğeri olan hukukun üstünlüğü, genel olarak dengeli bir eğilime sahiptir. Bunun yanında, 1996 ile 1998 yıllarındaki koalisyon ve kriz dönemleri ayrıca 2016 darbe girişimi ve devam eden yıllarda düşüş eğilimi göstermiştir. Son olarak, Türkiye'nin 1996-2018 yılları verilerine göre yolsuzluğun önlenmesi bakımından, 2002 yılında en düşük seviyede olduğu (34,85) anlaşılmaktadır. Bu durum, Türkiye'de 2001 yılında yaşanan ekonomik krizin etkisi ile ekonomik göstergelerdeki olumsuz verilerin bir yansıması olarak görülebilir. Ayrıca yolsuzluğun engellenmesi ile ilgili kurumsal ve kamu politikası açısından eksikliğin olmasının bir sonucu olarak değerlendirilebilir. Bu soruna çözüm olarak,

Türk kamu yönetiminde devam eden yıllarda önemli adımlar atılmıştır. Bu kapsamda, Türk kamu yönetiminde yolsuzluğun önlenmesine yönelik olarak gerçekleşen çarpıcı gelişmelerden öne çıkanlar şunlardır: 5018 sayılı Kamu Mali Yönetim Kontrol Kanunu ile mali disiplin ve kontrolün sağlanması, açıklık ve şeffaflığı öngören kamu politikaların yürürlüğe girmesi; 5176 sayılı Kamu Görevlileri Etik Kurulu Kurulmasına İlişkin Kanun ile kamu yönetiminde şeffaflığın ve etik kültürün yerleşmesine imkân verilmesi ve 6085 sayılı Sayıştay Kanunu ile kamu kurumlarında Sayıştay'ın denetim rolünün güçlendirilmesidir.

Sonuç olarak, yönetim göstergelerinde en kötü skorlar, hükümet etkinliği açısından 1998 yılında, yolsuzluğun önlenmesi açısından 2002 yılında, ifade özgürlüğü ve hesap verebilirlik, düzenleyicilik kalitesi ve hukukun üstünlüğü açısından 2018 yılında, siyasi istikrar ve şiddetsizlik açısından ise darbe girişiminin yaşandığı 2016 yılında gözlemlenmiştir. Bununla birlikte, genel bir değerlendirme yapmak gerekirse, 15 Temmuz 2016 yılında gerçekleşen darbe girişimi sonrası Türkiye'nin bulunduğu olağanüstü hâl durumu, yönetimde hiyerarşik ve korumacı perspektifleri arttırmıştır. Bu kapsamda izleyen dönemde, uygulanan KHK'lar ve Cumhurbaşkanlığı Hükümet sisteminin benimsenmesi ile birlikte kamu yönetiminde HTM tarzı uygulamalara ağırlık verilmiştir (Gündoğdu, 2020). Dönemin koşullarına uygun bir refleksle verilen bu kararlar kimi uluslararası kuruluşlar tarafından eleştirilmiştir<sup>5</sup>. Bu bağlamda, söz konusu yıllar içinde Türkiye'nin yönetim düzeyinde kayda değer bir azalış sergilemesinin altında yatan ve öne çıkan sebeplerin, bunlar olduğu söylenebilir. Öte yandan, Türkiye'nin 1996-2018 döneminde, diğer ülkelerin yönetim göstergelerinin ortalamasından istatistiki olarak farklılaşp farklılaşmadığını incelemek amacıyla t-testi uygulanmıştır. Sonuçlar, istatistiksel olarak Türkiye'nin ifade özgürlüğü ve hesap verebilirlik ile siyasi istikrar ve şiddetsizlik göstergeleri bakımından Dünya ortalamasından (50) daha kötü, diğer göstergeler açısından ise daha iyi durumda olduğunu göstermiştir ( $p < 0,05$ ). Bu sonuç, ülke raporları kapsamında uluslararası kuruluşların Türkiye'nin gelişimi ile ilgili yaptıkları değerlendirmeler ile örtüşmektedir.

## 5. Sonuç ve Öneriler

Yönetişim esas itibarıyla paydaşlarla birlikte yönetime vurgu yaptığı için merkezi yönetimin tek taraflı yetkisine karşı âdem-i merkeziyetçiliğe önem vermektedir. Bu bakımdan, yönetim yaklaşımında paydaşlar içinde koordinasyona dayalı bir yönetim süreci benimsenmektedir. Öte yandan, ülkelerin yönetim düzeylerinin ölçülmesi ilgili verilerin, doğrudan bir kesinlik sunduğu tartışmalı bir konudur. Bununla birlikte, veri anlamında ülkelerin yönetim düzeylerinin açıklanmasında yol gösterici oldukları söylenebilir. Buna ek olarak, Dünya Bankası'nın altı yönetim göstergesi (hukukun üstünlüğü, hükümet etkinliği, siyasi istikrar, yolsuzluk önlenmesi, düzenleyici kalitesi ve hesap verebilirlik) ülkelerin yönetim düzeylerinin tespit edilmesinde önemli bir dayanak olarak ortaya çıkmıştır.

Ülkeler coğrafi konumları, nüfus yapıları, yönetim biçimleri, kültürleri vb. birçok açıdan farklı özelliklere sahiptir. Bu çalışmada ülkelerin yönetim özellikleri ve performanslarının sınıflandırılması ve sıralanması amaçlanmıştır. Bu kapsamda, Dünya Bankası verilerinde yer alan ülkeler için 1996-2018 yılı Dünya Bankası Yönetişim Göstergeleri kullanılarak kümeleme analizi ve ARAS yöntemi kullanılmıştır. Analizler sonucunda, ülkeler; yüksek düzeyde yönetime sahip ülkeler, orta düzeyde yönetime sahip ülkeler ve düşük düzeyde yönetime sahip ülkeler olmak üzere üçe ayrılmıştır. Türkiye ise orta düzeyde yönetime sahip ülkeler grubunda yer bulmuştur. Ayrıca, Türkiye'nin yönetim göstergeleri bakımından 1996-2018 yıllarındaki performansı incelenmiştir. Bununla birlikte, bu çalışma kapsamında ülkelerin

<sup>5</sup> 2016 yılı sonrasında AKP politikalarının eleştirilmesi ile ilgili bakınız: Freedom House, 2018; European Commission, 2019.

yönetişim göstergeleri verilerinin kümeleme analizi ve ARAS yöntemi sonucu meydana gelen sonuçlarla olan uyumu da değerlendirilmiştir.

Elde edilen sonuçlar ışığında daha önce literatürde yer alan ekonomik gelişmişlik düzeyi ile yönetim kalitesi arasındaki ilişki gelişmiş ülkeler için geçerliken az gelişmiş ve gelişmekte olan ülkeler açısından ise farklılaşmaktadır. Diğer bir ifadeyle, yönetim ekonomik gelişmişlik (kalkınma) için önemli olmakla birlikte uygulamada ülkelerin yönetim reform çabalarının başarısı değişebilmektedir. Bu kapsamda, farklılaşan ülkelere öne çıkanlar: Türkiye, Çin, Rusya Federasyonu, Kuveyt, Brezilya, Suudi Arabistan ve İran'dır. Bu sonuçtan hareketle, yönetim kalitesinin sadece ülkelerin ekonomik göstergelerine göre değil ayrıca hükümet biçimi, siyasal kültür, örgütsel yapı, çoğulcu medya, katılımcı demokrasi gibi değişkenlere de bağlıdır. Bu bağlamda, iyi yönetim göstergelerinin ve alt bileşenlerinin ülkelerin yönetim yapılarına uyumu ve uygulanabilirliği ilgili veriler önem kazanmaktadır. Bu sebepten, çalışmada ARAS yöntemi sonucu ortaya çıkan Türkiye, Çin, Rusya Federasyonu, Kuveyt, Brezilya, Suudi Arabistan ve İran'ın eşitsizlik durumu, ülkelerin yönetim biçimlerine ve siyasal kültür yapılarına göre şekillenmektedir. Örneğin, söz konusu yıllarda Türkiye'nin yönetim gösterge düzeylerinin eğilimi farklı sebeplere (1996 ile 1998 yıllarındaki koalisyon ve kriz dönemleri, AKP iktidarının AB'ye uyum sürecinde gerçekleştirdiği yenilikçi kamu politikaları ve bu kapsamda yürürlüğe giren kanunlar, 2016 darbe girişiminin sonraki döneme etkisi, Cumhurbaşkanlığı Hükümet Sisteminin benimsenmesi gibi) göre değişiklik göstermiştir.

Elde edilen bulgular neticesinde, çalışmaya konu olan ülkeler arasında gelişmekte olan ve az gelişmiş ülkelerin yönetim düzeyleri kendi aralarında önemli ölçüde değişkenlik göstermektedir. Bu bağlamda, ampirik analize göre söz konusu ülkelerin yönetim kalitelerinde (performanslarında) eksiklikler ve sorunlar olduğu tespit edilmektedir. Bu kapsamda, söz konusu ülke grupları ve Türkiye için yönetim düzeyinin artmasına yardımcı olan uygulamaların yürürlüğe girmesi ve kalıcı hale gelmesi önem arz etmektedir. Sonuç olarak, şeffaflık (açıklık), hesap verebilirlik, yolsuzluğun önlenmesi, hükümet etkinliği ve denetim gibi yönetim bileşenlerinin politika ve reformlar aracılığıyla uygulanması ve devamlılığının sağlanması ülkelerin kurumsal yapılarına ciddi katkılar verebilir.

### **Kaynakça**

- Acemoğlu, D., & Robinson, J. A. (2012). *Why nations fail: the origins of power, prosperity, and poverty*. New York: Crown Business.
- Alpar, R. (2013). *Uygulamalı çok değişkenli istatistik yöntemler* (4. Baskı). Ankara: Detay Yayıncılık.
- Ayçin, E. (2019). *Çok kriterli karar verme: Bilgisayar uygulamalı çözümler*. Ankara: Nobel Yayıncılık.
- BM. (2020). *World economic situation and prospects 2020*, New York, United States. [www.un.org/development/desa/dpad/wp-content/uploads/sites/45/WESP2020\\_Annex.pdf](http://www.un.org/development/desa/dpad/wp-content/uploads/sites/45/WESP2020_Annex.pdf) adresinden erişildi.
- Brewer, G. A., Choi, Y., & Walker, R. M. (2007). Accountability, corruption and government effectiveness in Asia: An exploration of world bank governance indicators. *International Public Management Review*, 8(2), 200-217.
- Campos, N. F., & Nugent, J. B. (1999). Development performance and the institutions of governance: Evidence from East Asia and Latin America. *World Development*, 27(3), 439-452.



- European Commission. (2019). *Commission staff working document-Turkey 2019 report, Brussels: European Commission.* <https://ec.europa.eu/neighbourhood-enlargement/sites/near/files/20190529-turkey-report.pdf> adresinden erişildi.
- Fayissa, B., & Nsiah, C. (2013). The impact of governance on economic growth in Africa. *The Journal of Developing Areas*, 47(1), 91-108.
- Freedom House. (2018). *Freedom in the World 2018: Turkey country report.* Washington, DC: Freedom House. [https://freedomhouse.org/sites/default/files/2020-02/FH\\_FIW\\_Report\\_2018\\_Final.pdf](https://freedomhouse.org/sites/default/files/2020-02/FH_FIW_Report_2018_Final.pdf) adresinden erişildi.
- Freedom House. (2020). *Freedom in the World 2019 table of country scores.* <https://freedomhouse.org/countries/freedom-world/scores> adresinden erişildi.
- Gerring, J., Bond, P., Barndt W. T., & Moreno, C. (2005). Democracy and economic growth: A historical perspective. *World Politics*, 57(3), 323-364.
- Gündoğdu, H. G. (2020). *Türkiye’de kamu yönetiminde koordinasyon.* Ankara: Nobel Yayıncılık.
- Dünya Bankası. (2020). *GDP per capita (current US\$).* <https://data.worldbank.org/indicator/NY.GDP.PCAP.CD> adresinden erişildi.
- Han, X., Khan, H., & Zhuang, J. (2014). *Do governance indicators explain development performance? A cross-country analysis* (ADB Economics Working Paper Series No.417)
- IMF. (2019). *World economic outlook database- 2019.* <https://www.imf.org/external/pubs/ft/weo/2019/01/weodata/index.aspx> adresinden erişildi.
- Kaufmann, D., Kraay, A., & Zoido-Lobaton, P. (1999). *Aggregating governance indicators.* (World Bank Policy Research Working Paper No. 2195).
- Kaufmann, D., & Kraay, A. (2002). Growth without governance. *Economía*, 3(1), 169-229.
- Kaufmann, D., & Kraay, A. (2008). Governance indicators: Where are we, where should we be going?. *The World Bank Research Observer*, 23(1), 1-30.
- Kaufmann, D., Kraay, A., & Mastruzzi, M. (2010). *The Worldwide governance indicators: methodology and analytical issues* (World Bank Policy Research Working Paper No. 5430).
- Kubar, Y. (2016). Az gelişmiş ve gelişmekte olan ülkelerin kalkınma göstergeleri ile ekonomik büyüme arasındaki ilişki: Bir panel veri analizi (1995-2010). *Ardahan Üniversitesi İktisadi ve İdari Bilimler Dergisi*, (4), 65-99.
- Nielsen, L. (2011). IMF working paper—classifications of countries based on their level of development: how it is done and how it could be done. *Technical report*, International Monetary Fund.
- Oster, E. (2009). Does increased access increase equality? Gender and child health investments in India. *Journal of Development Economics*, 89(1), 62-76.
- Özdamar, K. (2013). *Paket programlar ile istatistiksel veri analizi Cilt 2* (9. Baskı). Ankara: Nisan Kitabevi.
- Persson, T., & Tabellini, G. (2006). Democracy and development: The devil in the details. *American Economic Review*, 96(2), 319-324.
- Pollard, D. (1981). Strong consistency of k-means clustering. *The Annals of Statistics*, 135-140.

- Rhodes, R. A. W. (1996). The new governance: governing without government. *Political Studies*, XLIV, 652-667.
- Roy, D. K. (2005). Governance and development: The challenges for Bangladesh. *The Bangladesh Development Studies*, 31(3/4), 99-136.
- Tatlıdil, H. (2002). *Uygulamalı çok değişkenli istatistik analiz*. Ankara: Ziraat Matbaacılık AŞ.
- T.C. Dışişleri Bakanlığı. (2020). *Birleşmiş Milletler Teşkilatı ve Türkiye*. <http://www.mfa.gov.tr/birlesmis-milletler-teskilati-ve-turkiye.tr.mfa> adresinden erişildi.
- Ünlükaplan, İ., & Canıkalp, E. (2015). Dünya bankası yönetim göstergeleri ile Türkiye'nin yönetim kalitesi konumunun belirlenmesi: Kümeleme analizi. *Marmara Üniversitesi İ.İ.B. Dergisi*, 37(2), 409-428.
- Van de Walle, S. (2005, 29 Eylül-1 Ekim). Measuring bureaucratic quality in governance indicators. *8th Public Management Research Conference, Los Angeles, United States* sunulan bildiri.
- Wikipedia. (2020). *Ülkeler listesi*. [https://tr.wikipedia.org/wiki/%C3%9C%lkeler\\_listesi](https://tr.wikipedia.org/wiki/%C3%9C%lkeler_listesi) adresinden erişildi.
- World Bank. (1992). *Governance and development*. Washington, DC: The World Bank Publication.
- World Bank. (2007). *Strengthening World Bank group engagement on governance and anticorruption. joint ministerial committee of the boards of governors of the bank and the fund on the transfer of real resources to developing Countries*. Washington DC: World Bank Publication.
- World Bank. (2020). *Worldwide governance indicators website*. <http://info.worldbank.org/governance/wgi/index.aspx#reports> adresinden erişildi.
- Zavadskas, E. K., & Turskis, Z. (2010). A new additive ratio assessment (ARAS) method in multi criteria decision making. *Technological and Economic Development of Economy*, 16(2), 159-172.