

172070-

12

**İMALAT SANAYİ ÜRETİM VE İSTİHDAM
DÜZEYİNİN 1980 ÖNCESİ VE 1980 SONRASI
KARŞILAŞTIRMALI ANALİZİ**

Süreyya ARICI
(Yüksek Lisans Tezi)

Eskişehir - 1997

ANADOLU ÜNİVERSİTESİ
MÜHÜRÜ

T.C.
ANADOLU ÜNİVERSİTESİ
SOSYAL BİLİMLER ENSTİTÜSÜ

**İMALAT SANAYİİ ÜRETİM VE İSTİHDAM DÜZEYİNİN
1980 ÖNCESİ VE 1980 SONRASI KARŞILAŞTIRMALI
ANALİZİ**

Süreyya ARICI
(Yüksek Lisans Tezi)

Danışman: Prof.Dr.Önder ÖZKAZANÇ

Eskişehir - 1997

ANADOLU ÜNİVERSİTESİ
SOSYAL BİLİMLER ENSTİTÜSÜ

İÇİNDEKİLER

	<u>Sayfa</u>
GİRİŞ	1
İMALAT SANAYİ'NİN TARİHİ GELİŞİMİNE GENEL BAKIŞ ..	1
1. OSMANLI DÖNEMİNDE SANAYİNİN GELİŞİMİ	1
2. 1923-1933 DÖNEMİ	2
3. 1933-1950 DÖNEMİ	4
a. 1933-1938 Dönemi	5
b. 1938-1945 Dönemi	6
c. 1945-1950 Dönemi	8
4. 1950-1960 DÖNEMİ	9
5. 1960-1980 DÖNEMİ	11
6. 1980-1990 DÖNEMİ	12

I. BÖLÜM

İMALAT SANAYİİ ÜRETİM DÜZEYİ

1. KATMA DEĞERİN GELİŞİM SEYRİ	16
2. ALT SEKTÖRLERDE KATMA DEĞERİN GELİŞİM SEYRİ	25
3. SABİT SERMAYEYE YIL İÇİNDE YAPILAN GAYRİ SAFİ İLAVELER	29
4. İMALAT SANAYİİ İHRACATINDAKİ GELİŞMELER	36
5. İHRACATIN İTHALATI KARŞILAMA ORANI	42
6. İMALAT SANAYİİ KAPASİTE KULLANIM ORANI	45

II. BÖLÜM

İMALAT SANAYİİ İSTİHDAM DÜZEYİ

1. BÜYÜME VE İSTİHDAM	49
2. ÜCRETLER VE ENFLASYON	53
3. ÜCRETLER-MAAŞLAR VE KBMG GELİŞİM SEYRİ	59
SONUÇ	63
YARARLANILAN KAYNAKLAR	67
EKLER	69

ÖZET

1970-80 döneminde uygulanan ithal ikâmecî sanayileşme politikası iç üretimi artırmayı hedefliyordu. Ancak 1980-90 döneminde ihracata dönük bir sanayileşme politikası hedeflenmiştir. Bu iki farklı kalkınma modelinin karşılaştırması bu çalışmanın amacını oluşturmaktadır. Çalışmanın sonuçları kısaca şöyledir.

1970-80 döneminin ikinci yarısında yaşanmaya başlanan ekonomik krizin etkisiyle, reel sabit sermaye yatırımlarındaki gerileme oldukça yüksektir. 1980 sonrasında da sabit sermaye yatırımlarında gerileme yaşanmıştır.

1970-80 ithal ikameci dönemde, ihracat oldukça düşük düzeyde kalmıştır. 1980 sonrasında, ihracata yönelik sanayileşme politikasıyla, dönemin en yüksek ihracat artışı 1986 yılında, %89 olmuştur. Ancak 1980'li yılların sonlarına doğru ihracatta gerileme görülmektedir.

1980 sonrasında, sermayenin fiyatı yükseltilerek, daha çok emek yoğun yatırımlara yönelinmesi sağlanacaktı. Dolayısıyla istihdam artışı sağlanmış olacaktı. 1980 sonrasında, imalat sanayinde üretim ve ihracatın, bir önceki döneme göre arttığı görülmüştür. Bu durumda yatırımlarda artış ve dolayısıyla istihdamda artış olması gerekirdi. Ancak artan sermaye gelirinun yatırımlara değil de, spekülâtif amaçlı alanlara kaymasıyla arzu edilen yatırım artışı sağlanamamış ve istihdam da istenilen düzeye ulaşılammıştır.

SUMMARY

Industrialization policies pursued during the period 1970-1980 were primarily focused on import substitution. But after 1980, export-led growth policies adapted. In this paper, we examined the difference between these policies.

Real fixed capital investment decreased tremendously due to the economic crisis occurred in the second half of the 1970-1980 period. We witnessed the same tendency after 1980. Exports stayed at very low levels between 1970-1980 but export oriented growth policies after 1980 caused enormous increases in exports. In the late 80's the increasing trend in exports disappeared.

Economic policies after 1980 were primarily focused on increasing labor-intensive investments by increasing the cost of capital which, later, might increase employment. Following these economic policies, production level and exports increased in the manufacture industry but contrary to the expectations, increase in investments and employment never happened, because increasing capital income spend on portfolio investments rather than direct investments.

GİRİŞ

İMALAT SANAYİ'NİN TARİHİ GELİŞİMİNE GENEL BAKIŞ

1. OSMANLI DÖNEMİNDE SANAYİNİN GELİŞİMİ

Osmanlı İmparatorluğu'nda sanayinin küçük ölçekli üretim birimlerinden oluştuğu, yakın pazar için üretimde bulunduğu ve hemen tümü ile tüketim malları üreten bir nitelik taşıdığı bilinmektedir. Kırsal kesimde, tarım üretimi için gerekli araç ve gereçlerin yapımı, el tezgahı biçimi dokuma, değirmencilik gibi alanlarda görülen sınıai üretim, kent ve kasabalarda öncelikle dokumacılık ve giyim, madeni ev eşyası ve yapı gereçleri gibi alanlarda yoğunlaşmıştır. Kent ve kasabalarda sınıai üretim, önceleri Lonca biçimi örgütlenmeyle sağlanmaktaydı. Daha çok yerel gereksinimler için üretime yönelik olan bu sınıai yapı Osmanlı pazarının Kapitülasyonlar ve liberal dış ticaret anlaşmaları ile batıda gelişen kitle üretimine açılması sonucu büyük bir çöküntü geçirdi, yıkıma uğradı. Bu çöküşü hızlandıran en önemli etmen, Tanzimat Fermanı'ndan bir yıl önce imzalanan Türk-İngiliz Ticaret Anlaşması'dır. Anlaşma, İngiliz sermayesine tanıdığı diğer ayrıcalıklar yanında, İngiliz sınıai ürünlerinin %5 dolayında bir gümrük vergisiyle dolaşımına olanak veriyordu. Aynı kolaylık kısa süre içinde diğer ülkelere de tanındı. Oysa aynı yıllarda Osmanlı ülkesi içinde bir ilden diğerine sınıai ürün satışı %8 oranında bir iç gümrük verisi ödemeyi gerektiriyordu.¹ Kısaca iç pazarı sınırlı ve üretim teknolojisi ilkel olan Osmanlı Sanayii, yabancı mallar karşısında korumasızdı. Yabancı sermaye ürünlerinin Osmanlı iç pazarına serbestçe girişiyle yerli üretimin gerilemesi sonucu, esnaf örgütleri dağılmıştır. Örgütlerin kapatılması sonucunda, işyerleri kapatılmış, üretim

¹ KEPENEK, Yakup, **Türkiye Ekonomisi**, s. 14, Evrim Matbaacılık, İstanbul, 1994.

düşmüş ve işsizlik artmıştır.

19. yüzyılın ikinci yarısından sonra sanayii düzenleme çabaları görülmüştür. Bu ortamda Aralık 1913 tarihinde iktidardaki İttihak ve Terakki hükümeti sanayileşmeyi teşvik etmek amacıyla “Teşvik-i Sanayii Kanunu”nu yürürlüğe koymuştur. Bu kanun ile sınıai kuruluşlara gerekli arazinin karşılıksız sağlanması, makina ve araç-gereç vergisi bağışıklığı, vergilerin taksitle ödenmesi gibi kolaylıklar getirilmiştir.

Büyük ölçüde el sanatlarına ve esnaf biçimi örgütlenmeye dayanan Osmanlı Sanayii, Sanayii Devrimi'ne ayak uyduramamış, tersine dışa açılmanın katkısıyla yıkıma uğramıştır. Osmanlı kamu girişimciliği yoluyla ve askeri gereksinimleri karşılamak üzere sanayii işletmeleri kurulması, sanayinin gelişmesini sağlayacak önlemler alınması ve son yıllarda sanayii özendirici girişimlerde bulunulması da sanayileşmede başarılı olmaya yetmemiştir.

2. 1923-1933 DÖNEMİ

Bu dönemde devlet eliyle işletilen, bir kısım işletmeler yanında, çoğunluğu imalathane (Yapımevi) niteliğini gösteren küçük çapta özel kuruluşlar vardı. Öte yandan kalifiye eleman yetersizliği, kültür ve teknolojik düzeyin düşüklüğü, ülkenin ekonomik düzensizliğinin başlıca sorunlarıydı. Atatürk kuracağı devletin ekonomi politikasına yön verecek önlemleri almak için, 1923 yılında İktisat Kongresi'ni topladı. Kongrede istekler karar altına alınmış ve hükümet istenilenleri zaman içinde yerine getirmiştir.

1925 yılında Sanayii ve Maadin Bankası kurulmuştur. Bu bankanın kuruluş amacı, sektöre kredi sağlamak, özel kesimle ortaklıklar kurmak ve devlete ait olan sanayii kuruluşlarını geçici olarak işletmek ve zamanla bunları özel kesime devretmektir.

1927 yılında, 1913 tarihli Sanayii Teşvik Kanunu'nun kapsamı genişletilmiştir. Bu kanun bazı sanayii şirketlerine arazi verme, vergi muafiyetleri sağlama, taşıma indirimlerinde bulunma, kamu tekeli maddelerinin kanun kapsamına giren kuruluşlara indirimli teşvik önlemlerini kapsamıştır. Yerli sanayinin dış rekabet karşısında korunması, 1929'da gümrük saptama serbestisinin kazanılmasıyla sağlanabildi. Gümrük korumasına geç başlanılmasının sebebi, Lozan Barış Anlaşması'nın Türkiye Cumhuriyeti'nin gümrük tarifeleri 5 yıl süreyle 1 Eylül 1916 tarihinde olduğu seviyede tutma yükümlülüğüdür.

Cumhuriyetin ilk on yılında, özel teşebbüsün bütün destekleme ve teşviklere karşın bir gelişme gösterememiş olduğu söylenebilir. Özel teşebbüsün bu on yıllık dönemde yeterince başarı gösterememesinin en büyük nedeni, birikmiş sermayenin azlığı olarak gösterilebilir. Buna rağmen imalat sanayii katma değerinde aşağıda da görüldüğü gibi büyük artışlar görüldü. Bu büyük artışı değerlendirirken, ekonominin 1923-24 yıllarında çok düşük bir noktada olduğu unutulmamalıdır.

TABLO 1. 1923/24-1930/31 DÖNEMİ
Tarım ve İmalat Sanayii Katma Değerleri
(1924 Fiyatlarıyla, Milyon TL)

Sektörler	1923/24	1930/31	Bütün dönemde (%) artış
Tarım	296.3	547.8	84.9
İmalat Sanayii	68.3	138.0	102.0
Diğer Sektörler	331.2	551.7	65.6

Kaynak: DPT, Türkiye İktisat Kongresi, s. 13, Ankara, 1981

1929'larda ortaya çıkan "Dünya Ekonomik Krizi", endüstrileşme çabalarını kısmen yavaşlattığı gibi liberal ekonomik düzene olan güven de yıpratmış oldu. Temel tüketim gereksinmelerinin çok büyük bir bölümünün dışarıdan karşılanması, dış alım yerine ithal ikameci sanayileşme politikası doğrultusunda görüşler oluşturulmasına yol açtı. Bu dönem bir bakıma, değişik sanayileşme politikalarının, koşullara göre denenmesine tanıklık etmiştir.

1930'lardan itibaren ekonomi politikasında devletçiliğe ve müdahaleciliğe doğru bir dönüş olmuştur. Nitekim devletçilik bir ilke olarak ilk defa 1931 yılında, o dönemin tek partisinin programına, oradan da hükümet programına girmiştir.

3. 1933-1950 DÖNEMİ

1933-1950 dönemini kendi içinde birkaç döneme ayırabiliriz. Bu dönem, 1933-38 yıllarını kapsayan planlı devletçilik yılları, 1938-1945 II. Dünya Savaşı yılları ve 1945-1950 savaş sonrası yılları olarak üç bölümde inceleyebiliriz.

a. 1933-1938 Dönemi

1933-1938 dönemini kapsayan planlı devletçilik yıllarında, endüstrileşme çabaları artmış, devlet tarafından bir çok endüstriyel tesis kurulmuştur. Devlet eliyle ekonomik kalkınmayı gerçekleştirmek için, Birinci Beş Yıllık Sanayii Planı (B.B.Y.S.P.) uygulanmaya başlanmıştır. 1933-1937 yıllarını kapsayan plan, devletin endüstri kesiminde, doğrudan doğruya gerçekleştirmeyi düşündüğü yatırımları programlamıştır.

Devletçi sanayileşme politikasının temel amaçlarından en önemlisi, ithalat ile sağlanabilen malların yerli üretimini gerçekleştirmektir. B.B.Y.S.P.'ında, sınai yatırımların hammadde kaynaklarına yakın olması ve bölgesel dağılımda bir denge gözetilmesine de çalışılmıştır.

Sanayii birimlerinin, genellikle dönemin en ileri teknolojisiyle kuruldukları söylenebilir. Bir başka deyişle, gerek üretim kapasiteleri, gerekse ürün niteliği açısından, etkin teknolojik düzeydeydi. Böylece, üretim maliyetlerinin düşük olması sağlanmış ve kamu kesiminin sermaye birikimi artmıştır.

Bu dönemin sonunda, temel tüketim mallarının yerli üretimi büyük ölçüde gerçekleştirilmiştir. Pek çok malın o günkü koşullarda var olan iç talebinin yerli üretimle karşılanması, başlı başına bir başarı sayılmalıdır.

Katma değerdeki artış 1923-1933 döneminde görüldüğü kadar büyük olmasa da, bu dönemde de büyük oranda katma değer artışı

gerçekleşmiştir.

TABLO 2. TARIM VE İMALAT SANAYİ KATMA DEĞERLERİ
(1931 Cari Fiyatlarıyla, Milyon TL)

Sektörler	1930/31	1937/38	Bütün Dönemde (%) Artış
Tarım	547.8	750.4	37.0
İmalat Sanayii	138.0	270.5	96.0
Diğer Sektörler	551.7	797.9	44.5

Kaynak: DPT, II. Türkiye İktisat Kongresi, s. 16.

1932'de "Sanayii ve Maadin Bankası", "Sanayii ve Kredi Bankası"na dönüştürülerek kendisine bağlı olan fabrikalar, "Sanayii Ofisi"ne bağlanmıştır. Böylece, kurulan yeni bankanın, sadece sanayie kredi sağlaması ve iştirakler yoluyla imalat sanayini teşvik etmesi istenmiştir. Fakat bankanın fonlarının yetersiz oluşu, kredi taleplerinde çok ağır şartların yerine getirilmesi gibi bir sonuç yaratmış ve bunun üzerine 3 Haziran 1933'te Sümerbank kurularak, mevcut devlet imalat sanayii, bu kuruluşun yönetimine verilmiştir.²

b. 1938-1945 Dönemi

1939'da patlak veren II. Dünya Savaşı'nın dışında kalabilen Türkiye, bunu fırsat bilerek sanayisini daha da geliştirmek olanağını bir türlü kullanamamıştır. Bunun nedeni her an savaşa girme endişesidir.

² ÖZDEŞ, Gündüz, **Cumhuriyet Döneminde Türk Sanayinin Gelişimi**, İstanbul, 1981, s. 6.

Çalışan nüfusun büyük bir kısmının silah altına alınması, ham ve yarı işlenmiş maddelerle, makina ithalatının aksaması nedeniyle, üretim gerilemiştir. Tüm bunların yanında, aşırı koruma nedeniyle dış dünyadan soyutlanma, dış ticaret fazlası sağlamak için ihracatı aşırı teşvik etme gibi nedenlerle iç piyasada arz daralırken, talep artmıştır. Bu politika ise özellikle tüketim mallarında stokçuluğa ve spekülasyona yol açmış, bunun sonucunda da toplumda belli kesimler aşırı kazançlar elde etmişlerdir.

Mal kıtlığının doğurduğu sıkıntıları hafifletmek ve bazı kimselerin bu durumdan yararlanarak aşırı kazanç sağlamasını önlemek, savaş yıllarında iktisat politikasının başlıca amaçlarını oluşturmuş, ekonomiye devlet müdahaleleri büyük ölçüde artmıştır. 1942'de değiştirilen Milli Koruma Kanunu, sanayii müesseselerinin neleri, hangi miktarlarda imal edeceklerini belirleme yetkisini hükümete vermiş ve sanayide yapılacak yatırımları, izin alma şartına bağlamıştır.³ Uygulama alanına konulmak üzere hazırlanan II. B.Y.S.P. ile devletçilik yine ülkenin ekonomi politikasına hakim olmuştur. Özel sektör bu defa kendisine ağırlık verilmesini beklediği II.B.Y.S.P.'nin uygulanamaması dolayısıyla desteksiz kaldığı gibi uygulamaya konulan ağır vergilerle karşı karşıya kalmıştır.

Sümerbank devlet adına yeni sınai yatırım yapmak ve yönetmekle de sorumlu tutulmuştur. Bu dönemde Sümerbank hemen hemen hiçbir yeni yatırım yapamamış ve daha önce de değinildiği gibi üretim düşmüştür. Dolayısıyla, Tablo-3 de de görüldüğü gibi imalat sanayii katma değerinde düşüş yaşanmıştır.

³ DPT, II. Türkiye İktisat Kongresi, s. 17.

TABLO 3. TARIM VE İMALAT SANAYİ KATMA DEĞERLERİ
(1938 Fiyatlarıyla, Milyon TL)

Sektörler	1930/31	1937/38	Bütün Dönemde (%) Artış
Tarım	750.4	559.6	-25.4
İmalat Sanayii	270.4	235.6	-12.9
Diğer Sektörler	797.9	688.6	-13.7

Kaynak: DPT, II. Türkiye İktisat Kongresi, s. 17.

c. 1945-1950 Dönemi

Savaş yıllarındaki sert devlet müdahalesi, bu müdahalelerin çok kere başarısız olmuş ve sıkıntıları önleyememiş olması ve özellikle reel gelirlerdeki şiddetli gerileme; büyük bir hoşnutsuzluk yaratmış ve devletçiliğe karşı akımların doğmasına neden olmuştur. Bu hoşnutsuzluk, liberal bir iktisat politikasını savunan Demokrat Parti'nin 1946'da kurulmasıyla sonuçlanmıştır.⁴

1945'de hazırlanmış olan III.B.Y.S.P. ile kağıt, çimento ve dokumacılık gibi mevcut sanayileri yeni yatırımlarla geliştirmek ve verimliliklerini artırarak, bunların savaş sonrası dış rekabete dayanabilir hale getirilmesi istenmiştir. Bu dönemde devletçilik politikası kısmen gevşemiştir. Ülke ihtiyaçları dikkate alınarak özel teşebbüs girişimcileri yeni yatırımlara başlamıştır. Ancak savaş sonrası, ülkenin dev endüstriyel yatırımları, yalnız kendi kaynaklarıyla başaramayacağı anlaşılmıştır. Cumhuriyet tarihinde ilk olarak, ülke ekonomisi yabancı yardımına ve dış borçlanmaya bu dönemde açılmış bulunmaktadır.

⁴ DPT, II. Türkiye İktisat Kongresi, Ankara, 1981, s. 18.

4. 1950-1960 DÖNEMİ

14 Mayıs 1950'de yapılan seçimler sonucunda, Demokrat Parti'nin iktidara gelmesiyle, Liberal Ekonomi Politikası uygulamaya girmiştir. Bu dönem Türkiye'de tek partili hayattan çok partili hayata geçiş olması açısından da önem taşır.

1950'li yılların başında ortaya çıkan Kore Harbi nedeniyle, özellikle hammaddelere karşı talep, büyük ölçüde artmış ve fiyatlar görülmemiş bir düzeye yükselerek, üreticinin satın alma gücünü artırmıştır. Ayrıca tarım ürünleri ihracatı, çok kârlı bir duruma gelmiştir. Tarımsal gelişme milli gelir üzerinde etkin bir rol oynamıştır.

1950 yılında kurulan Türkiye Sınai Kalkınma Bankası (TSKB), özel kesime dış kaynaklı krediler sağlamış, iç kredi hacmi enflasyonist bir para politikasıyla desteklenerek sınai yatırımlarının finansmanı için gerekli tasarruf yaratılmaya çalışılmıştır.⁵

Liberal ekonomi politikası, imalat sanayini özel kesimin kontrolüne bırakmayı amaçlıyordu. Ancak 1953 yılından sonra, tarımsal ihracat döviz gereksinmelerini karşılamada yetersiz kalmaya başlamış, imalat sanayii koluna giren malların ve girdilerin ithali zorlaşmıştır. Dolayısıyla, sınai malların ve girdilerin iç fiyatları yükselmiştir. Böylece imalat sanayii kısa zamanda ağırlığını ikame malı üreten sanayine kaydırmıştır. Döviz olanaksızlıkları, ithalatı olanaksız kılınca, kredili ithalat ve diğer adlar altında ithal edilen makina, teçizat ve girdilerle, özel imalat sanayii ikame malı

⁵ ÖZDEŞ, Gündüz, *Cumhuriyet Döneminde Türk Sanayinin Gelişimi*, s. 8.

üreterek, büyük kazançlar sağlamış ve bu sayede özel kesimde sermaye birikimi hızlanmıştır.

1955'ten sonra, tekrar liberal sistemden uzaklaşıldığı, ithalatta liberalizasyonun durdurulduğu, yeni sınırlamaların başladığı görülmektedir. Bu arada para hacmindeki hızlı yükseliş, kredilerdeki artış ve buna bağlı olarak iç fiyat seviyesinin yükselmesi, ekonomi politikasında yeni kararlar alınmasını gerektirmiştir. 1956 yılında, tekrar Milli Koruma Kanunu yürürlüğe girmiştir. Ne var ki, karaborsa döviz yolsuzlukları ve büyüyen enflasyonist baskı nedeniyle, ihracatımızı geliştirme yolundaki gayretler olumlu sonuç vermemiştir. Tüm bunların yanına, dış borç taksitlerinin baskısı da eklenince, hükümet, 4 Ağustos 1958 tarihinde "İktisadi İstikrar Tedbirleri" ilan etmiştir.⁶ Para arzı artışı durdurulamamış, kredi hacmi 30 Haziran 1958 tarihindeki seviyede dondurulmuştur. Kredi ve mevduat faiz hadlerinin yeniden tesbiti öngörülmüş, dış ticarete kota sistemi getirilmiş ve tüketimi kısmak için devlet sektöründe fiyat zamlarına gidilmiştir. Bu önlemler sonucu, 1959'larda ekonomide durgunluk başlamıştır.

Bu dönemde katma değer in seyri ise şöyledir;

TABLO 4. İMALAT SANAYİ KATMA DEĞERİ
(Cari Fiyatlarla, 1000 TL)

	1950	1960
İmalat Sanayii	729.658	5.930.381

Kaynak: DİE, İstatistik Yıllıkları, Ankara, 1995.

⁶ BAŞOL, Koray, **Türkiye Ekonomisi**, İzmir, 1983, s. 65.

5. 1960-1980 DÖNEMİ

1950'li yılların sonunda bir yandan üretim için gerekli ithal girdilerin sağlanamaması, öbür yandan yıllık %25 dolayındaki enflasyon, sermaye kaynaklarının kullanımında yeni düzenlemeler yapılması gereğini ortaya koymuştur. 1960'da 27 Mayıs hareketiyle, hükümet değişmiş, bir süre sonra yeni Anayasa kabul edilmiştir.⁷ İktisat politikasının Kalkınma Planları'na göre yürütüleceği hükme bağlanmış ve bu planları hazırlamak ve uygulamalarını izlemek üzere DPT kurulmuştur. Aynı zamanda, Türkiye'nin İktisadi Rejimi, Karma Ekonomi olarak tanımlanmaya başlanmıştır.

1963'te Birinci Beş Yıllık Kalkınma Planı (BBYKP) yürürlüğe konmuştur. Bu plan 15 yıllık uzun vadeli bir planın ilk uygulama dönemi olmuştur. BBYKP'nı imalat sanayini devamlı bir şekilde tüketim malları üretimine dönük yapısından kurtarmak amacını gütmekteydi. Aynı zamanda bu planda, imalat sanayii sektöründeki KİT'lerin, plan hedeflerine ulaşmada, özel kesimi sürükleyici bir fiyat, ürün ve istihdam politikası izleyebilmeleri için bunların reorganizasyonuna gidilme kararı alınmıştır.

Uygulamaya konulan istihdam politikası, kısa zamanda yanlış ücret politikasına dönüştüğünden, özellikle aynı iş kolunda çalışan özel kesime ait imalat işletmeleri, KİT'ler nedeniyle dıştan zararlara uğramışlardır. Daha açık bir ifadeyle, aynı iş kolundaki bir KİT'in yaptığı toplu sözleşmeyi örnek gösteren sendikalar, özel kesime ait işletmelerin de aynı yüksek ücretleri ödemesini talep etmişlerdir. Oysa bu dönemde, KİT'lerin verdiği ücret tamamen politik olup, hiçbir

⁷ DPT, II. Türkiye İktisat Kongresi, s. 20.

işçi prodüktivitesini ölçü almıyordu. Bu ücret kavgalarını yatıştırmak için, siyasi iktidar gerek KİT'lere gerekse özel kesime ekonominin özellikle dışa açılmasını önleyici fakat içerdeki pekişmeyi hızlandıran bir önleme başvurmak yolunu seçmişlerdir. Bu da ithal yasakları ve gümrük tarifelerini artırmak suretiyle, iç fiyat yapısını dış fiyatlardan çok yukarıda tutmaktı. Böylece sağlanan rantları işçi ve işveren arasında bölme olanağı ortaya çıkmıştır.⁸

II.B.Y.K.P. döneminden başlayarak, IV.B.Y.K.P. uygulamalarına geçildiği yıla kadar giderek etkisi artan bir şekilde geliştirilen bu uygulama, imalat sanayinde dışa kapalı gelişmeyi hızlandırmış ve bunun sonucu olarak Türk İmalat Sanayii ihracatta hiçbir varlık gösteremez hale gelmiştir.

TABLO 5. İMALAT SANAYİ KATMA DEĞERİ
(Cari Fiyatlarla, 1000 TL)

	1960	1970	1980
İmalat Sanayii	729.658	5.930.381	823.976.739

Kaynak: DİE, İstatistik Yıllıkları, 1991.

6. 1980-1990 DÖNEMİ

Türkiye ekonomisi 1970'li yılların ikinci yarısında dış ödeme güçlükleri ve yüksek oranda fiyat artışları biçiminde görünen ağır ekonomik bunalıma sürüklenmiştir. Ekonomik bunalımın giderek toplumsal ve siyasal boyutlar kazanarak daha da ağırlaşması üzerine 24 Ocak 1980'den başlayarak bir dizi ekonomi politikası kararları alınmıştır.

⁸ ÖZDEŞ, Gündüz, **Cumhuriyet Döneminde Türk Sanayinin Gelişimi**, s. 11-12.

24 Ocak Kararlarının alınmasının nedenlerini şöyle özetleyebiliriz; 1974 yılının başında, OPEC'in ham petrol fiyatlarını yüksek oranda artırması, girdi ve enerji maliyetlerini yükseltmiştir. Girdi ve enerji maliyetlerindeki bu artışlar, üretilen ürünlerin fiyatlarına da yansımış ve dolayısıyla enflasyon körüklenmiştir.

O dönemde yaşanan Kıbrıs Savaşı, savunma harcamalarının artmasına sebep olmuş ve bu alanda alınan dış yardımları azaltmıştır.

Türkiye'nin yoğun ekonomik ilişki içinde bulunduğu ülkelerde işsizlik ve enflasyon sonucu oluşan istikrarsızlıklar, Türkiye ekonomisini de olumsuz yönde etkilemiştir. Şöyle ki; yaşanan bunalım sonucu birçok ülke, paralarının dış değerini dalgalanmaya bırakmıştır. Bu durum Türk Lirası'nın dış değerini belirsizliğe itmiştir. 24 Ocak 1980 tarihinde ekonomide köklü dönüşümü amaçlayan bir istikrar programı yürürlüğe konmuştur.

Sanayileşmede, özel girişimciliğe ağırlık verilmiş, bazı üretim alanlarında devlet tekelleri kaldırılmış, piyasa şartları ön plana çıkarılmış, verimsiz KİT'lerin özelleştirilmesi ciddi olarak gündeme gelmiştir. Türk ekonomisinin ve sanayinin dışa açılması ve dünya ekonomisine entegre olması için gerekli olan uygulamalara hızla geçilmiştir.

24 Ocak 1980 sonrasında uygulamaya konulan ekonomi politikasının belirleyici özelliği, fiyatların piyasa mekanizması yoluyla oluşmasıdır. Denge fiyatlarından sapmaları uzun dönemde piyasa kendisi düzeltecektir.

Mal ve hizmet fiyatlarını kural olarak piyasa koşullarına bırakmanın ilk sonucu, ikili fiyat oluşmasının önlenmesidir.⁹ Bilindiği üzere 1978'den sonra birçok ürünün iki fiyatı; piyasada geçerli fiyatı ve karaborsa fiyatı oluşmuştur.

24 Ocak kararlarıyla yüksek faiz politikası benimsenmiştir. Programın, faiz oranlarını tümüyle serbest bırakmasa da yükselmesini amaçlaması, bir taraftan banka kaynaklarını ve buradan yatırılabılır kaynakları artırmaya ve bununla birlikte mal ve hizmete talebini kısıtlamaya yöneliktir.

Ayrıca işgücü fiyatının düşük tutulması amaçlanmıştır. Böylece kâr oranları artarak yatırımlar uyarılacak, yerli üretimin maliyeti düşecek ve ihraç edilen malların rekabet gücü yükselecekti. Aynı zamanda iç talep kısılacak ve iç pazarda alınamaz duruma gelen malların ihracatı artacaktı.

24 Ocak Kararlarıyla, TL.sının değerinde yeniden ayarlamalara gidilmiştir. Bu ayarlamalar, TL.nin fiyatının düşürülmesi, yani devalüasyon biçiminde olmuştur.

Döviz kurunun sürekli değiştirilmesiyle amaçlanan, kısa dönemde TL'nin resmi ve karaborsa fiyatları arasındaki farkı azaltmak, dışarıdan borç alabilmek ve yurt dışında çalışanların daha fazla döviz göndermelerini sağlamaktır. Sürekli devalüasyonlar uzun dönemde, ihraç ürünlerinin fiyatlarını düşürerek ihracatı artırma etkisi yapacaktır.

⁹ KEPENEK, Yakup, **Türkiye Ekonomisi**, s. 185-189.

24 Ocak Kararlarıyla Kamu kesiminin payının azaltılması amaçlanmış ve özel sektörün desteklenmesi öngörülmüştür. Özelleştirme çalışmalarına hız verilerek ekonomide özel sektörün payının artırılması öngörülmüştür. 24 Ocak Kararlarının etkileri, ilerleyen bölümlerde daha ayrıntılı olarak incelenecektir.

TABLO 6. İMALAT SANAYİ KATMA DEĞERİ
(Cari Fiyatlarla, 1000 TL)

	1980	1990
İmalat Sanayii	823.976.738	77.015.348.468

Kaynak: DİE, İstatistik Yıllıkları, Ankara, 1995.

İzleyen bölümlerde, 1980 öncesi ve 1980 sonrası İmalat Sanayinin üretim ve istihdam düzeyinin karşılaştırmalı analizi yapılacaktır. 1980 öncesinde, 1923-70'li yılların 1980-1990 yıllarıyla niteliksel olarak karşılaştırılmasının çok fazla anlamlı olmayacağı düşünüldüğünden, bu çalışmada yakın iki dönemin (1970-1980 ve 1980-1990) karşılaştırılması yapılacaktır.

BÖLÜM I

İMALAT SANAYİ ÜRETİM DÜZEYİ

1. KATMA DEĞERİN GELİŞİM SEYRİ

Katma değer in yıllar itibariyle gelişimini incelemeden önce, katma değeri tanımlamak yerine olacaktır. DİE'nin tanımına göre katma değer, girdi ve çıktı arasındaki farktır. Girdi rakamları, ekonomide satın veya devralınan mal ve hizmetlerin değeri, yılbaşı stokları değeri ile dışarıdan satın alınan elektrik değeri toplamından, yılsonu stok değerlerinin çıkarılmasıyla elde edilmektedir. Stok değerleri; hammadde, yardımcı maddeler, ambalaj malzemesi ve yakıtlar toplamından oluşmaktadır.

Dışarıdan satın alınan elektrik değeri ile kastedilen; işyeri dışından veya aynı teşebbüse bağlı diğer işyerlerinden alınan elektrik miktar ve değerini kapsamaktadır. Aynı teşebbüse bağlı diğer işyerlerinden alınan elektrik enerjisi, dışarıdan alınan elektrik enerjisi gibi değerlendirilir.

Katma değer rakamları ekonomide üretim düzeyinin analizi bakımından önem taşır. Hesaplanmasında yılbaşı stokları ve yılsonu stokları dikkate alınıp çıkarma işlemi yapıldığından, ekonomide yıl içindeki net üretim düzeyini göstermek açısından anlamlıdır.

İthal ikameci sanayileşme politikasının uygulandığı 1970-80 yılları, katma değer % artışları Tablo 1.'de verilmiştir.

TABLO 1. 1970-1980 YILLARI KATMA DEĞER VE
% ARTIŞLAR

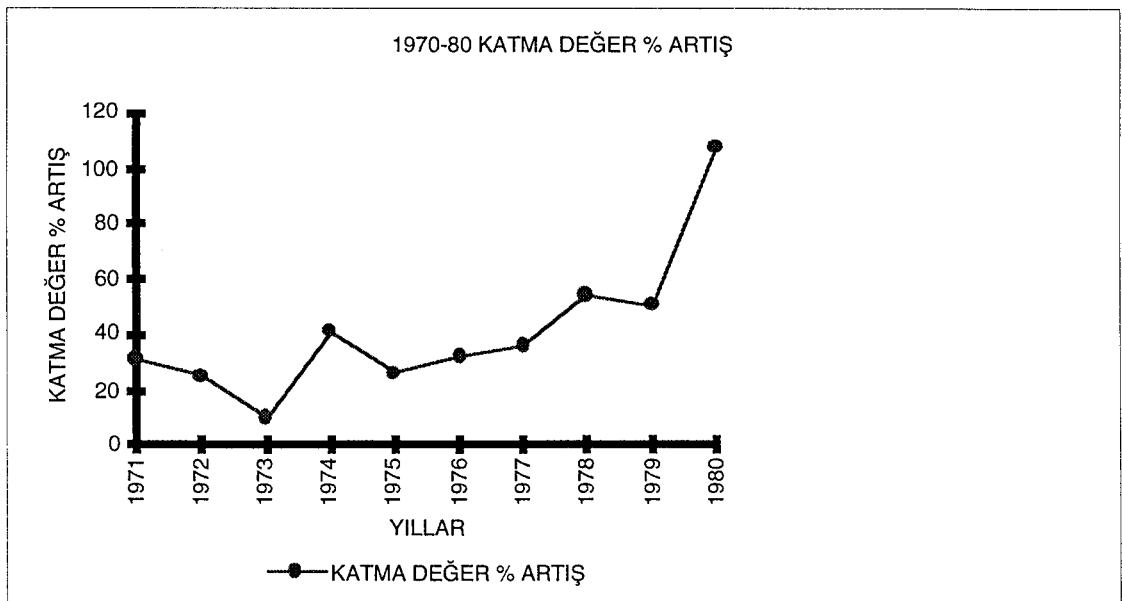
(Cari Fiyatlarla, 1000 TL)

Yıllar	Katma Değer	Katma Değer % Artışı
1970	28.542.199	-
1971	37.672.852	31
1972	47.135.969	25
1973	52.210.634	10
1974	74.058.172	41
1975	93.352.408	26
1976	124.025.776	32
1977	168.998.299	36
1978	260.342.759	54
1979	394.556.482	51
1980	823.976.738	108

Kaynak: Katma Değer rakamları DİE, istatistik yıllıkları, 1991'den alınarak katma değer % artışlar hesaplanmıştır.

NOT: 1969 yılına ait katma değer rakamı hesaplanamadığından 1970 artış oranı hesaplanamamıştır.

Grafik-1. 1970-80 Katma Değer % Artış



1968-1973 yıllarını kapsayan II. Beş Yıllık Kalkınma Planı, sanayie öncelik vermekte ve bu planda tam olarak ithal ikameci sanayileşme politikası benimsenmektedir. Plana göre herhangi bir sanayii malının yerli üretimi önemlidir. Bunun niteliği, maliyeti ve uzun dönemde gelişmeye etkisinin üzerinde durulmaya değmez anlayışı egemendir. Böyle bir anlayış içinde katma değerde yıllar itibariyle artış sağlandığı söylenebilir.

II. B.Y.K.P.'nin uygulaması sırasında beliren toplumsal ve siyasal bunalım (12 Mart askeri müdahalesi) 1972 yılında sanayii üretiminde azalışa neden olmuştur. Bu yıllar Türkiye'de, ekonominin siyasal gelişmelere karşı ne kadar duyarlı olduğunu göstermesi açısından önemlidir. 1973 yılında katma değerde %10 artış meydana gelirken, yine aynı dönemde hazırlanan III.B.Y.K.P. uygulamaya konulmuştur. 1973 yılının sonlarında başlayan ve 1974 yılında devam eden petrol kriziyle tüm dünya ülkelerinde görülen enflasyon sebebiyle spekülasyon nedenli talep artışı sonucu, üretimde artış sağlanmıştır. Yine aynı nedenden dolayı ihracatta da artış görülmüştür. Bu konu ilerleyen bölümlerde ayrıntılı olarak incelenecektir. Ayrıca 1974 yılı, maliyet ve talep enflasyonunun birlikte yaşandığı yıl olmuştur. Bu nedenle enerji (girdi) maliyetlerindeki artış, maliyet enflasyonuna neden olmuştur. Bu yılda TEFİE %29.9 olarak gerçekleşirken, 1973 yılında TEFİE %20.5, 1975'de %10.1 olmuştur.¹⁰ Ayrıca bu yıllardaki GSMH'daki gelişme hızı cari rakamlarla, 1973'de %27, 1974'de %34.7 ve 1975'de %28.5 olmuştur.¹¹

¹⁰ DİE, İstatistik Yıllıkları, 1996.

¹¹ DİE, İstatistik Yıllıkları, 1994.

1970-80 yıllarında, ithal ikameci sanayileşme politikası, üretimin her koşulda ülke içinde yapılması gerekliliği kesin olarak benimsenerek yürütülmüş ve sanayide sayısal büyüklüklere önem verilmiş, üretimin niteliksel yönü bir tarafa bırakılmıştır. Özellikle II. B.Y.K.P.'ndan sonra sanayie öncelik verilmesi her planda vurgulandıysa da, sınai üretimin nasıl artırılacağı konusu boşlukta bırakılmıştır.

1980 yılına gelindiğinde Türk ekonomisi yaşanan dış ödeme güçlükleri ve yüksek oranda enflasyon nedeniyle krize girmiştir. 1980 yılında katma değerde %108 oranında artış görülürken, enflasyon (TEFE'ye göre) %107.2, TFI'ne göre %116.6 olarak gerçekleşmiştir.¹²

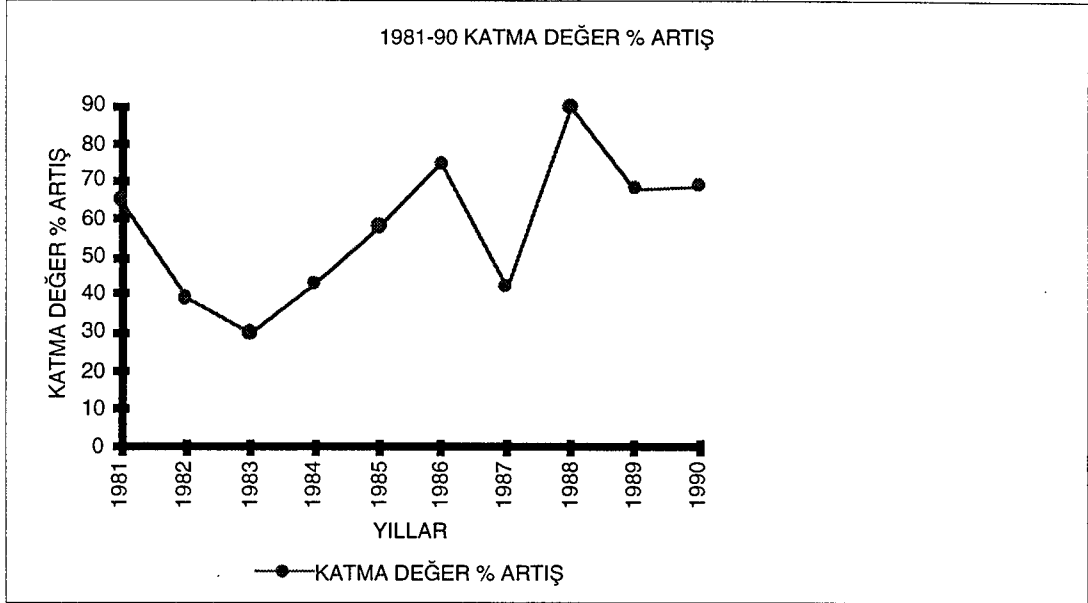
TABLO 2. 1980-1990 Yılları Katma Değer ve
% Artışları
(Cari Fiyatlarla, 1000 TL)

Yıllar	Katma Değer	Katma Değer % Artışı
1980	823.976.738	108
1981	1.361.657.970	65
1982	1.893.763.121	39
1983	2.477.748.361	30
1984	3.559.048.892	43
1985	5.656.820.810	58
1986	9.917.099.883	75
1987	14.141.041.060	42
1988	26.958.737.570	90
1989	45.460.072.847	68
1990	77.015.348.468	69

Kaynak: DİE, İstatistik Yıllıkları, Ankara, 1991.

¹² Kaynak: DİE, İstatistik Yıllıkları, Ankara, 1996.

Grafik-2. 1981-90 Katma Değer % Artışı



1981'de %65 olarak gerçekleşen katma değer, 1983 yılına kadar azalış eğilimine girmiş, 1983 yılından sonra yükselişe geçmiştir. 1981 yılında enflasyonda hızlı bir düşüş yaşanmış, 1980'de %116.6 olarak gerçekleşen enflasyon oranı, 1981'de %35.9'a, 1982'de %27.1'e kadar düşmüştür. 1983'ten sonra sonra ise enflasyon oranında artış yaşanmaya başlamıştır (Bkz. Ek I). 1980 yılından sonra enflasyon rakamları, 1980 öncesi enflasyon rakamlarından daha büyük olduğu gibi, katma değerdeki artış rakamları da daha büyük oranlarda artış kaydetmiştir.

TABLO 3. CARI VE REEL RAKAMLARLA KATMA DEĞER VE % ARTIŞI

YILLAR	CARI FİYATLARLA KATMA DEĞER	TEFE	REEL KATMA DEĞER	REEL KATMA DEĞER ARTIŞI (%)	CARI KATMA DEĞER ARTIŞI (%)
1970	28,542,199	118.6	24,065,935	---	---
1971	37,672,852	138.7	27,161,393	12.86	31
1972	47,135,969	160.2	29,423,202	8.33	25
1973	52,210,634	193.9	26,926,578	-8.49	10
1974	74,058,172	246	30,104,948	11.80	41
1975	93,352,408	274	34,070,222	13.17	26
1976	124,025,776	321.5	38,577,224	13.23	32
1977	168,998,299	413.3	40,889,983	6.00	36
1978	260,342,759	634.8	41,011,777	0.30	54
1979	394,556,482	1111.5	35,497,659	-13.45	51
1980	823,976,738	2115.2	38,955,027	9.74	108
1981	1,361,657,970	2836.5	48,004,864	23.23	65
1982	1,893,763,121	3613.7	52,405,101	9.17	39
1983	2,477,748,361	4628.7	53,530,113	2.15	30
1984	3,559,048,892	6778.1	52,508,061	-1.91	43
1985	5,656,820,810	9606.2	58,887,185	12.15	58
1986	9,917,099,883	12251.9	80,943,363	37.45	75
1987	14,141,041,060	17064.7	82,867,212	2.38	42
1988	26,958,737,570	27443.6	98,233,240	18.54	90
1989	45,460,072,847	45281.4	100,394,583	2.20	68
1990	77,015,348,468	67731.2	113,707,344	13.26	69

Kaynak: Cari Rakamlarla Katma Değer; DİE, İstatistik Yıllıkları, 1991'den, TEFE; İSO, Toptan Eşya Fiyat Endeksleri, 1996'dan alınmıştır.

Buraya kadar, imalat sanayii katma değerini cari rakamlarla inceledik. Ancak incelenen 20 yıllık dönemde, bazı yıllarda enflasyonist etki yüksek olduğundan, katma değer rakamlarını ve katma değer artışını reel olarak incelemekte fayda vardır.

Tablo 3'te, 1970-1990 yıllarına karşılık gelen ikinci sütun, cari fiyatlarla katma değer rakamlarını göstermektedir. Üçüncü sütunda yer alan toptan eşya fiyat endeksi 1968 yılı baz alınarak hesaplanmıştır. Dördüncü sütunda reel katma değer rakamlarına ulaşılarak, reel katma değer artışları hesaplanmıştır. Daha önce

incelendiği gibi, her iki dönemde de cari fiyatlarla katma değer artışı hiçbir yıl negatif değer almamıştır. Bu demektir ki, katma değerde her yıl artış yaşanmış, düşüş olmamıştır. Oysa, reel katma değer rakamlarına baktığımızda durumun böyle olmadığını görmekteyiz. 1980 öncesinde, reel katma değerde, 1973 ve 1979 yıllarında düşüş yaşanmıştır. Dolayısıyla, bu yıllarda reel katma değer negatif değer almış, 1973 yılında %-8.49 ve 1979 yılında %-13.45 olmuştur. Tablo 3'de görüldüğü gibi, 1976 yılından sonra, 1977'de %6, 1978'de %0.30 ve 1979'da %-13.45'lik reel katma değer artışı, 1980 öncesinde ekonomik krize girildiğinin göstergesidir. 1980 sonrasında cari fiyatlarla katma değer artışında, 1980 öncesine göre daha yüksek artışlar kaydedildiği sonucuna varılmıştı. Reel rakamlarla katma değer artışına bakıldığında, cari fiyatlarla katma değer artışında olduğu gibi yüksek ve düzenli bir artıştan söz edilememektedir. 1980 sonrasında da reel anlamda katma değerde düşüş yaşanmıştır. 1984 yılında reel katma değerdeki artış %-1.91'dir. 1987 yılında reel katma değerde gerileme yaşanmasa da, %2.38 ile yüksek olmayan katma değer artışı yaşanmıştır. 1989 yılında yaşanan %2.20 oranındaki reel katma değer artışı, 1987 yılı ile aynı gelişmeyi göstermiştir.

Reel katma değerde, bazı yıllar yaşanan negatif artışlar, imalat sanayii üretiminde düşüşü ve dolayısıyla imalat sanayii büyüme oranında gerilemeyi göstermektedir.

Türk imalat sanayii katma değerinin gelişim seyri ile sanayileşmiş ve gelişmekte olan ülkelerdeki katma değerinin gelişim seyrini karşılaştıracak olursak aşağıdaki sonuçlara varabiliriz.

TABLO 4. KATMA DEĞER % DAĞILIMI

ÜLKELER	1970					1989				
	G	T	M	K	D	G	T	M	K	D
SANAYİLEŞMİŞ ÜLKELER										
AT ÜLKELERİ										
ALMANYA	13	8	32	9	38	9	4	41	13	33
FRANSA	12	10	26	8	44	13	7	31	9	41
İNGİLTERE	13	9	31	10	37	12	5	32	12	38
İTALYA	10	13	24	13	40	8	13	33	10	36
YUNANİSTAN	20	20	13	7	40	22	24	10	8	36
ABD	12	8	31	10	39	12	5	32	11	40
KANADA	16	8	23	7	46	13	8	25	10	46
GELİŞMEKTE OLAN ÜLK.										
ARJANTİN	18	17	17	8	40	20	10	13	12	44
BREZİLYA	16	13	22	10	39	12	12	24	12	40
G.KORE	26	17	11	11	36	12	14	30	9	36
İRAN	30	20	18	6	26	23	19	12	7	37
PAKİSTAN	24	38	6	9	23	30	19	8	16	27
TÜRKİYE	26	15	8	7	45	17	15	14	14	41

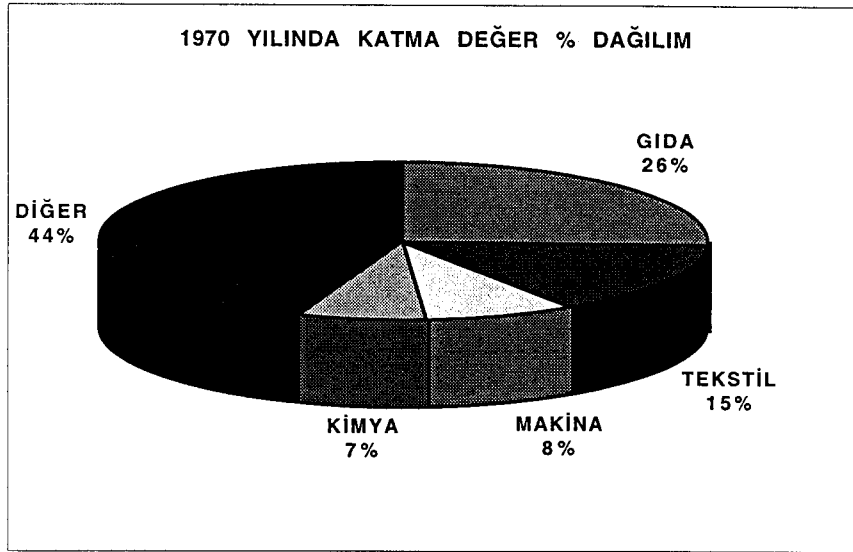
G: Gıda T: Tekstil, Giyim M: Makina, Techizat ve ulaşım araçları
K: Kimya D: Diğer

KAYNAK: DPT, Uluslararası Ekonomik Göstergeler, 1992.

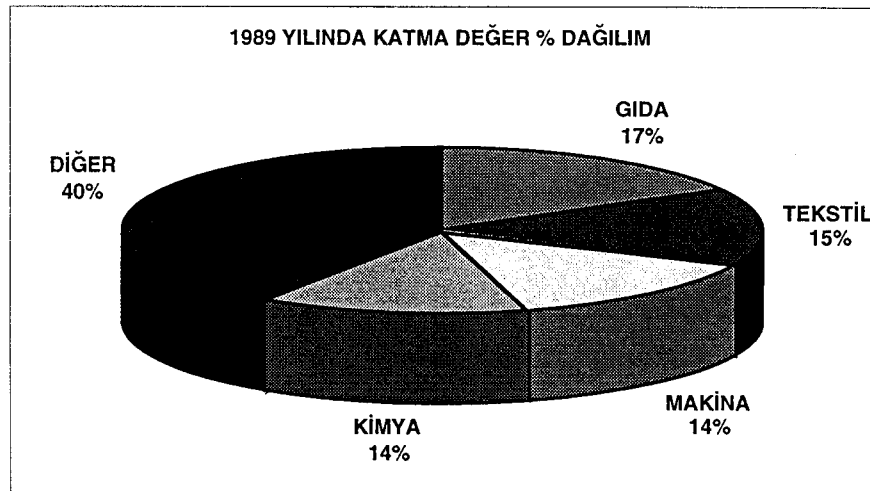
1970 yılında Türk imalat sanayii katma değeri içinde en büyük payı %26 ile gıda sektörü, ikinci sırayı ise %15 ile tekstil sektörü olmaktaydı. İmalat sanayii bu dağılımıyla, 1970 yılında tüketim malları üreten yapıdadır. Aynı yılda yatırım malı sanayine giren makina, techizat ve ulaşım araçları sektörünün ise toplam imalat sanayii katma değeri içindeki payı %8, ara malları grubuna giren kimya sanayinin payı ise %7 olmuştur.

1970 yılında sanayileşmiş ülkelere bakacak olursak hemen tümünde makina, techizat ve ulaşım araçları ile kimya sanayinin katma değer içindeki payı, gıda ve tekstil sanayine göre daha yüksektir. Gelişmekte olan ülkelere baktığımızda ise Türk imalat sanayii ile aynı yapıda olduklarını görmekteyiz. 1989 yılında sanayileşmiş ülkelerde imalat sanayinin yapısının değişmediği gibi,

kimya sanayinin katma değer içindeki payının arttığı görülmektedir.



Şekil 1. 1970 Yılında Katma Değer % Dağılım



Şekil 2. 1989 Yılında Katma Değer % Dağılım

Türk imalat sanayii 1989 yılında, yapısal bir değişim sergilemektedir. Şekil 1'de görüldüğü gibi, gıda ve tekstil sektörünün payı azalmış, makina ve kimya sektörünün payında ise iki kat denilebilecek bir artış yaşanmıştır. Tablo 4 incelendiğinde, aynı gelişme, Brezilya ve G.Korede'de de görülmektedir. Türk imalat

sanayii katma deęerinin daęılımındaki gelişme, sanayileşme yolunda olumlu bir işaretle olarak yorumlanabilir.

2. İMALAT SANAYİİ ALT SEKTÖRLERİNDE KATMA DEĞERİN GELİŞİM SEYRİ

Bu çalışmada imalat sanayii global olarak incelendiğinden, alt sektör incelemesine ayrıntılı olarak girilmeyecektir. İmalat sanayii katma deęeri içinde alt sektörlerin paylarını ana hatlarıyla vermeden önce, DİE'nin alt sektör ayrımını vermek yerinde olacaktır.

DİE alt sektör ayrımı;

GENELLİKLE TÜKETİM MALLARI ÜRETEN SANAYİLER

31. Gıda, içki ve tütün sanayii
32. Dokuma, Giyim Eşyası ve Deri sanayii
33. Orman Ürünleri ve Mobilya Sanayii
34. Kâğıt, Kâğıt Ürünleri ve Basın Sanayii

GENELLİKLE ARA MALLARI ÜRETEN SANAYİ

35. Kimya sanayii
36. Taş ve Toprağa Dayalı Sanayii
37. Metal Ana Sanayii

GENELLİKLE YATIRIM MALLARI ÜRETEN SANAYİ

38. Metal, makina ve Otomotiv Sanayii
39. Diğer İmalat sanayii

Gıda maddeleri sanayii, et ve süt ürünleri ile sebze ve meyve işleme sanayii, bitkisel ve hayvansal yağlar imali, un ve unlu ürünler ile şeker ve şekerli ürünler imalini kapsamaktadır. 1970 yılında bu sektörde 10 ve daha fazla işçi çalıştıran işyerlerinin sayısı 1264'tür. Bu sayı 1975 yılında 1482'ye, 1980 yılında ise 1851'e yükselmiştir. 1980 yılından sonra da işyeri sayısında artış devam etmiş ve 1985'te 2277'ye ulaşmıştır. 1990 yılına gelindiğinde ise işyeri sayısında düşüş olduğu görülmektedir. 1990 yılında sektörde işyeri sayısı 1894'tür. 1980-1990 döneminde, gıda sanayinin, katma değerinin toplam imalat sanayii katma değeri içindeki payı 1970-1980 dönemine göre azalmıştır. 1970-1980 döneminde gıda sanayinin toplam imalat sanayii katma değeri içindeki payı ortalama %21 iken, 1980-1990 döneminde, ortalama %18'e gerilemiştir.¹³

Tüketim malları sanayii grubuna giren dokuma sanayinde ise, 1970 yılında işyeri sayısı 1130'du. 1975 yılında 1243 ve 1980 yılında 1688 idi. 1970-80 döneminde bu sanayii kolundaki işyeri sayısındaki artış %49 olarak gerçekleşmiştir. 1990 yılında ise aynı sektörde işyeri sayısı 2333 olmuştur. Buna göre 1980-90 döneminde sektörde işyeri sayısındaki artış %38 olarak gerçekleşmiştir. Dokuma sanayinin toplam imalat sanayii katma değerinden aldığı pay, 1970-80 döneminde %15 iken, 1980-90 döneminde %14 olmuştur (Bkz. Ek II).

Aynı grupta yer alan bir diğer sektör olan orman ürünleri ve mobilya sanayinde, 1970 yılında işyeri sayısı 258 idi. 1980 yılına gelindiğinde işyeri sayısı 352 olmuştur. Bu işkolunda 1985 yılında işyeri sayısı 497'ye yükseldiyse de, 1990 yılında 315'e düşmüştür.

¹³ Ortalama olarak, 10 yıllık dönemde her yıl toplam imalat sanayi katma değeri içinde sektör payının oranının ortalaması alınmıştır.

Orman ürünleri ve mobilya sanayinin toplam imalat sanayii katma değerinden aldığı paya bakacak olursak; 1970-80 döneminde ortalama payı %1.37, 1980-90 döneminde ise, %0.97'dir.

Kâğıt ve basım sanayinde de aynı gelişme söz konusudur. 1970 yılında bu iş kolunda işyeri sayısı 253 iken 1980'de 367'ye yükselmiş, 1990 yılında ise 341'e düşmüştür. 1970-80 döneminde bu sektörün toplam imalat sanayii katma değerinden aldığı pay %3.5 iken, 1980-90 döneminde %3.1'e gerilemiştir.

Genellikle tüketim malları üreten bu sanayilerin 1970-80 döneminde, işyeri sayısında ve toplam imalat sanayii katma değeri içindeki paylarında yükseliş yaşanırken, 1980-90 döneminde azalış görülmüştür. 1980 sonrasında, tarımsal üretime değil de, sanayii üretimine verilen önem ve teşvikler nedeniyle, tarıma dayalı olan bu sektörlerin nisbi önemi azalmıştır.

Ara malı üreten kimya sanayinde ise durum şöyleydi; 1970 yılında işyeri sayısı 376 iken, 1980'de işyeri sayısı 1009, 1990 yılında ise 822 olmuştur. 1970-80 döneminde bu işkolunda işyeri sayısı artışı oldukça yüksek olmuştur. Kimya sanayinin imalat sanayii katma değerinden aldığı pay, 1970-80 döneminde %23.27 iken, 1980-1990 döneminde %29.23'e yükselmiştir. 1980 yılından sonra modern teknoloji kullanımındaki artış, işyeri sayısı düşse de katma değerde artış sağlamıştır.

Taş ve toprağa dayalı sanayide, işyeri sayısı 1970, 1980 1990 yıllarında sırasıyla, 318, 596, 686'dır. İşyeri sayısı her iki dönemde de artışını sürdürmüştür. Bu sanayii kolunun toplam imalat sanayii katma değerinden aldığı pay 1970-1980 döneminde %9.11 iken, 1980-

90 döneminde %8.11 olmuştur.

Ara malı üreten sanayii grubuna giren metal ana sanayinde 1970 yılında işyeri sayısı 160'tı. 1980 yılında ise işyeri sayısı 492 olmuştur. Bu dönemde işyeri sayısında büyük artış görülürken, 1990 yılında işyeri sayısı 385'e gerilemiştir. Bu sektörün imalat sanayii katma değeri içindeki payı 1970-80 döneminde ortalama %10.7 iken, 1980-90 döneminde ortalama %8.11'e gerilemiştir.

Yatırım malları üreten sanayii grubuna giren metal, makina ve otomotiv sanayinin 1970 yılında işyeri sayısı 859'du. 1980 yılında bu işkolunda işyeri sayısı 2274 olurken, 1990 yılında işyeri sayısı 2003'e gerilemiştir. Metal makina ve otomotiv sanayinin imalat sanayii katma değerinden aldığı paya bakacak olursak; 1970-80 döneminde imalat sanayii katma değerinden aldığı pay ortalama %16.97, 1980-90 döneminde ortalama %18.03 olmuştur. Metal, makina ve otomotiv sanayinde işyeri sayısının en yüksek olduğu yıl, 2555 işyeriyle 1985 yılıdır. Bu yıldan sonra işyeri sayısında düşüş olduysa da katma değer içinde sektörün payı artmıştır.

İmalat sanayii içinde çok küçük bir paya sahip olan diğer imalat sanayii, kuyumculuk, müzik ve spor aletleri imalatını kapsamaktadır. Bu sanayii kolunda 1973 yılında işyeri sayısı 89, 1980'de 81, 1990'da ise 92 idi. İmalat sanayii katma değeri içindeki bu sektörün payı 1970-80 döneminde %0.67 iken, 1980-90 döneminde iyice küçülerek %0.26'ya düşmüştür.

Genel olarak imalat sanayii alt sektörlerinin yapısına bakıldığında, kalkınmaya katkısı sınırlı olan tüketim malları

sanayinin 1970'li yıllarda payı büyük olmuştur. Buna karşılık ara malı, yatırım ve dayanıklı tüketim malları sanayinin yeterince geliştirilemediği görülmektedir. 1980 yılından sonra ise tüketim malları sanayinin imalat sanayii içindeki payı azalma trendine girmiş, yatırım malları sanayinin payında ise artış görülmüştür.

Yatırım malı sanayinin toplam imalat sanayii üretimi içindeki payının sürekli arttığı bir sınai yapıya ulaşmak, ülkemizin sanayileşmesindeki hedefi olmalıdır.

3. SABİT SERMAYEYE YIL İÇİNDE YAPILAN GAYRİ SAFİ İLAVELER

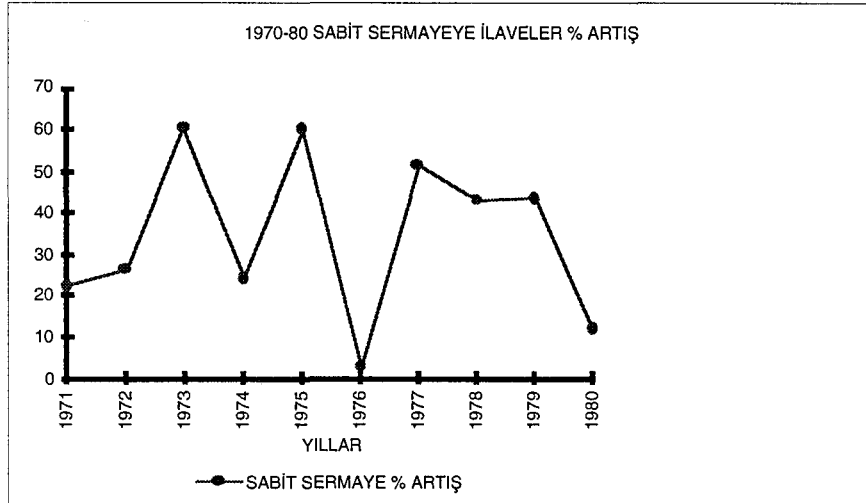
Sabit sermayeye yıl içinde yapılan gayrisafi ilaveler; işyeri tarafından kullanılan, kullanım süresi bir yılı aşan ve sabit sermaye hesabına kaydedilen yeni ve kullanılmış olarak yurt içinde satın alınan, ithal edilen, makina, teçizat, ulaştırma aracı ile bina, arazi ıslahı, diğer inşaat, arsa ve arazi alışlarıdır. Bu ilavelere, işyerinin kendi personeli tarafından yapılan sabit değerler ve ihale yolu ile yaptırılan sabit değerlerin yıl içinde yapılan kısmı, büyük tamir ve bakım harcamaları ve sabit değerler için yapılan etüd, proje ve montaj giderleri de dahildir.

TABLO 5. 1970-80 CARI RAKAMLARLA SERMAYE YATIRIMLARI
VE % ARTIŞ

Yıllar	Sabit Sermaye Yatırımları	Sabit Sermaye Yatırımları % Artış
1970	4.106.697	-
1971	5.030.708	22.5
1972	6.384.971	26.9
1973	10.264.501	60.7
1974	12.751.377	24.2
1975	20.407.583	60
1976	20.987.710	2.8
1977	31.805.731	51.5
1978	45.587.388	43.3
1979	65.517.652	43.7
1980	73.634.567	12.3

Kaynak: DİE, İstatistik Yıllıkları, Ankara, 1991

Grafik-3. 1970-80 Sabit Sermaye Yatırımları % Artış



Grafik 3'den izlenebileceği gibi 1970-80 yıllarında veriler oldukça dalgalı bir seyir izlemektedir. 1973, 1975 ve 1977 yıllarında yaşanan sıçramalar dışında, yıl içinde sabit yapılan ilavelerdeki artış düşük düzeylerde kalmıştır. Askeri müdahalenin etkilerinin yaşandığı 1971 ve 1972 yıllarında sabit sermaye ilavelerinin düşük olması doğaldır. 1973 yılında sabit sermaye ilavelerinde yaşanan %60.7'lik artış bu yılda ekonomide tekrar toparlanma olduğunun göstergesidir. 1974 yılı Türk ve dünya ekonomisinin sarsıldığı yıl olmuştur. Bilindiği gibi Kıbrıs Savaşı ve Petrol krizi bu yılda yaşanmıştır. Bu durumda sabit sermaye ilavelerindeki artışın düşük olması kaçınılmaz olmuştur. Petrol krizi enerji maliyetlerinin artışını beraberinde getirmiş ve Türkiye'de üretilen pek çok ürüne olan talep, malların ucuz olması nedeniyle artmıştır. 1975 yılında sabit sermayeye ilavelerdeki artış %60 ile bu etkiyi göstermektedir. Ancak bu talep sürekli olmamıştır. Bunun yanında Dünya fiyatlarındaki artışa, Türkiye ayak uyduramamıştır. Ucuz mal ihraç ederken, ithal ettiği malların fiyatları büyük oranda sıçramıştır. Bu durum döviz darboğazına girilmesine sebep olmuştur. Grafik 3'de 1976 yılındaki bu orandaki düşüş Kıbrıs Savaşı ve petrol krizinin, gecikmeli de olsa, etkisindedir. Yatırımcıların 1977 yılında tekrar bir toparlanma olsa da, bu yıldan sonra sürekli düşüş trendine girilmiştir.

Bu dönemde toplam imalat sanayii sabit sermayeye yıl içinde yapılan ilavelerde genellikle tüketim malı üreten sanayilerin payı diğer iş kollarına göre yüksektir. Ancak yıllar itibariyle bakıldığında 1980 yılına doğru payları azalma kaydetmiştir. Bu azalış özellikle Kağıt ve Basım sanayinde belirgin olmuştur. 1970 yılında bu sektörün sabit sermaye yatırımları içinde payı %14.1 iken, 1972'de %32.7, 1974'de %2.5, 1976'da 4.7 ve 1980'de 4.4 olarak

gerçekleşmiştir. 1970-1980 döneminde ara malları üreten sanayilerin sabit sermayeye yıl içinde yapılan ilavelerdeki payı yıllar itibariyle artış göstermiştir (Bkz. Ek III). 1970 yılında kimya sanayinin payı %13.4 iken, 1976'da %18.6, 1978'de %15.9 olmuştur. 1970-80 döneminde toplam imalat sanayii sabit sermaye yıl içinde yapılan ilavelerden en yüksek payı yatırım malları üreten sanayii grubuna giren Metal, Makina ve Otomotiv sanayii almaktadır.

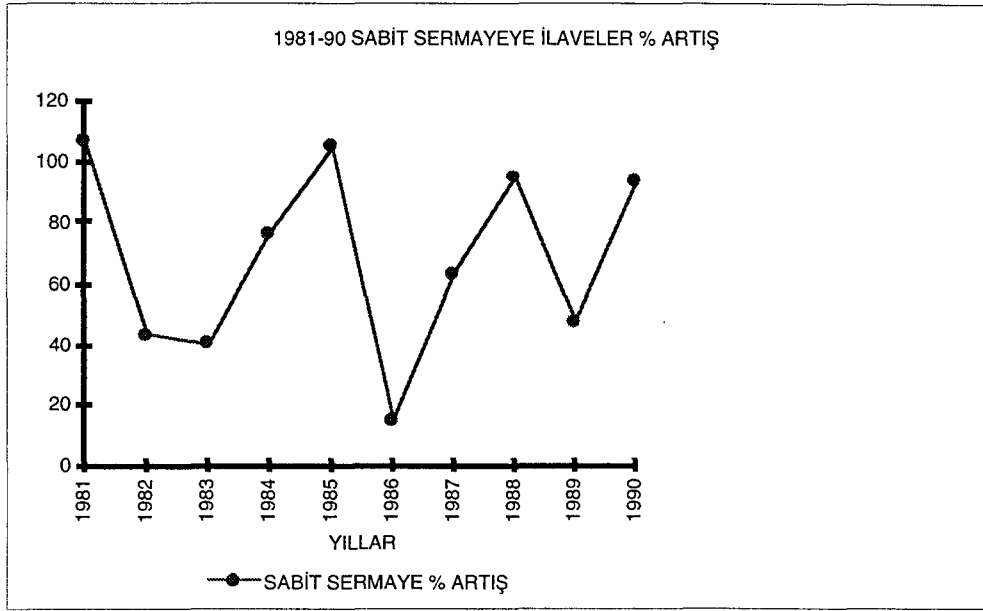
İmalat sanayii sabit sermaye yatırımlarının toplam sabit sermaye yatırımlarından aldığı paydaki gelişmeye bakacak olursak; imalat sanayii sabit sermaye yatırımlarında ciddi gerilemelerin yaşandığını görebiliriz. 1973 yılında imalat sanayinin toplam sabit sermayeden aldığı pay %34, 1975 yılında %35.3 ve 1977 yılında %31, 1979 yılında %27.2 ve 1980 yılında %28.7 olmuştur.

TABLO 6. CARİ RAKAMLARLA SABİT SERMAYE YATIRIMLARI VE % ARTIŞ

Yıllar	Sabit Sermaye Yatırımları	Sabit Sermaye Yatırımları % Artış
1981	152.461.433	107
1982	218.325.007	43.2
1983	307.080.722	40.6
1984	543.254.243	76.9
1985	1.115.339.550	105.3
1986	1.285.275.172	15.2
1987	2.101.099.592	63.4
1988	4.099.448.566	95.1
1989	6.044.589.934	47.4
1990	11.723.984.649	93.9

Kaynak: Sabit Sermaye Yatırımları rakamları, DİE, İstatistik Yıllıkları, Ankara, 1991'den alınarak yıllık % artışlar hesaplanmıştır

Grafik-4. 1981-90 Sabit Sermaye Yatırımları % Artış



12 Eylül 1980 askeri müdahale yılından sonra 1981 yılı, sabit sermaye yatırımlarındaki ilavelerin artışında %100'ün üzerine çıkmıştır. 1977 yılından sonra yaşanan düşüşlerin ardından, yaşanan artış yüzdesi büyük olmuştur. Bu dönemde dikkati çeken yıl 1986'dır. Bu yılda yaşanan düşüşün nedeni, yatırımların alternatif yatırım olanakları yaratan sermaye piyasasının ve Başbakanlık Toplu Konut ve Kamu Ortaklığı senetlerine yönelmesidir. Her iki dönemde de dikkati çeken özellik, bir yıl yüksek artış yaşanırken, diğer yıl düşüş yaşanmasıdır.

TABLO 7. CARİ VE REEL SABİT SERMAYE YATIRIMLARI VE % ARTIŞ

YILLAR	CARİ FİYATLARLA SABİT SERMAYE YATIRIMLARI	TEFE	REEL SABİT SERMAYE YATIRIMLARI	REEL SABİT SERMAYE YATIRIMLARI ARTIŞI (%)	CARİ SABİT SERMAYE ARTIŞI (%)
1970	4,106,697	118.6	3,462,645	---	---
1971	5,030,708	138.7	3,627,043	4.75	22.5
1972	6,384,971	160.2	3,985,625	9.89	26.9
1973	10,264,501	193.9	5,293,709	32.82	60.7
1974	12,751,377	246.0	5,183,487	-2.08	24.2
1975	20,407,583	274.0	7,448,023	43.69	60.0
1976	20,987,710	321.5	6,528,059	-12.35	2.8
1977	31,805,731	413.3	7,695,556	17.88	51.5
1978	45,587,388	634.8	7,181,378	-6.68	43.3
1979	65,517,652	1,111.5	5,894,526	-17.92	43.7
1980	73,634,567	2,115.2	3,481,211	-40.94	12.3
1981	152,461,433	2,836.5	5,374,984	54.40	107.0
1982	218,325,007	3,613.7	6,041,592	12.40	43.2
1983	307,080,722	4,628.7	6,634,276	9.81	40.6
1984	543,254,243	6,778.1	8,014,846	20.81	76.9
1985	1,115,339,550	9,606.2	11,610,622	44.86	105.3
1986	1,285,275,172	12,251.9	10,490,415	-9.65	15.2
1987	2,101,099,592	17,064.7	12,312,549	17.37	63.4
1988	4,099,448,566	27,443.6	14,937,722	21.32	95.1
1989	6,044,589,934	45,281.4	13,348,947	-10.64	47.4
1990	11,723,984,649	67,731.2	17,309,578	29.67	93.9

Kaynak: Cari Sabit Sermaye Yatırımları rakamları; DİE, İstatistik Yıllıkları, Ankara, 1991'den TEFE; İTO, Toptan eşya fiyat endeksleri, İstanbul, 1996'dan alınmıştır.

Yukarıdaki incelemede görüldüğü gibi, cari fiyatlarla sabit sermaye yatırımları yıllar itibariyle artmıştır. Daha önce imalat sanayii katma değeri incelenirken vurgulandığı gibi, bazı yıllarda yaşanan enflasyonist etkiyi dikkate alma zorunluluğu, sabit sermaye yatırımları incelenirken de doğmaktadır.

Tablo 7'de ikinci sütunda yer alan rakamlar, cari fiyatlarla sabit sermaye yatırımlarını, üçüncü sütunda yer alan rakamlar, 1968 yılı baz alınarak hesaplanan toptan eşya fiyat endeksini göstermektedir.

Bu stnlardaki verilerle, reel sabit sermaye yatırımları rakamlarına ulaşılmıř ve beřinci stnda reel sabit sermaye yatırımlarının artışı hesaplanmıřtır. Karşılařtırmada kolaylık saęlamak amacıyla, cari fiyatlarla hesaplanan sabit sermaye yatırımları artışı son stna alınmıřtır.

Reel sabit sermaye yatırımlarındaki artış, cari fiyatlarla sabit sermaye yatırımlarındaki artışta olduęu gibi, her yıl srekli pozitif olmamıřtır. Tablo 7'den izlenebileceęi gibi, 1974 yılında, cari fiyatlarla sabit sermaye yatırımları %24.2 artış gsterirken, reel sabit sermaye yatırımlarındaki artış %-2.08 olmuřtur. 1976 yılında ise, cari fiyatlarla sabit sermaye yatırımlarında %2.8 ile dřk oranda artış grlrken, reel anlamda artış %-12.35 olarak gerekleřmiřtir. Bu durumda, 1974 ve 1976 yılları iin sabit sermaye yatırımlarında artıştan deęil, dřřten bahsetmek daha doęru olmaktadır. Ekonominin bunalıma girdięi 1978-80 yıllarında reel sabit sermaye yatırımları artışı negatif olmuřtur. Oysa cari fiyatlarla inceledięimiz sabit sermaye yatırımlarındaki artış, zellikle 1978 ve 1979'da olduka yksek grnmekteydi. 1980 sonrasında, reel sabit sermaye yatırımları, 1986 ve 1989'da negatif deęer almaktadır. Bu durumda 1980 sonrasında da yatırımlarda gerileme vardır.

Bu dnemde genellikle tktim malı reten sanayilerden tekstil ve giyim eřyası hari, sabit sermaye yatırımlarla yıl iinde yapılan ilavelerin payı azalıř seyrini srdrmřtr. Tekstil sektrnn payı, 1986'da %22, 1988'de %28 ve 1990 yılında ise %18.1 olmuřtur. Bu dnemde ara malları reten sanayilerin payında artış olmuřtur (Bkz. Ek III). Bu gruba giren Metal Ana Sanayinin payındaki artış, zellikle 1988 ve 1990 yılında yksektir.

1980-90 döneminde Yatırım Malları Sanayinin payında gerilemeler gözlenmektedir. Metal, Makina ve Otomotiv Sanayinde sabit sermayeye yıl içinde yapılan ilaveler 1982 yılında %18.9 iken, 1984'te %21.4, 1986'da %19.4, 1988'de %17 ve 1990'da %14.9 olmuştur.¹⁴

Bu dönemde imalat sanayinin sabit sermaye yatırımlarından aldığı payda, 1970-80 döneminde olduğu gibi azalış görülmektedir. Ancak bu dönemdeki azalışlar 1970-80 dönemine göre çok daha ciddi boyutlardadır. İmalat Sanayinin sabit sermayeden aldığı pay 1982'de %25.9, 1984'de %23.1, 1986'da %19.7 ve 1988'de %15.1, 1990'da %17.5'e düşmüştür.

İnceleme dönemi 1970-1990 yılını kapsayan 20 yıllık dönemde İmalat Sanayii sabit sermaye yatırımları toplam içindeki payı %34'ten, %17.5'e kadar düşmüştür.

4. İMALAT SANAYİİ İHRACATINDAKİ GELİŞMELER

1970-80 döneminde uygulanan ithal ikameci sanayileşme politikası, dışarıdan getirilen malların ithalini kısıtlayıcı ve bunların yurt içinde üretilmesi için gerekli teşvikler ile ekonomik korumayı sağlayıcı bir politikadır. Bu dönemde ve daha öncesinde Türk ekonomisinde yaşanan döviz darboğazları bu politikanın uygulanmasını sağlayıcı olmuştur. Ashnda ihracatı teşvik politikası döviz gereksinmelerini çok daha kolay sağlanabilir hale getirmesi beklenirken, bu politikanın uzun dönemde fayda sağlayacağı düşünülmektedir. Bu dönemde ve kısa dönemli sonuç getiren ithal ikameci politika uygulanmıştır. İhracatın her iki dönemdeki gelişimi

¹⁴ KEPENEK, Yakup, *Türkiye Ekonomisi*, İstanbul, 1996.

aşağıdaki tablodan izlenebilir.

TABLO 8. İMALAT SANAYİ VE TARIM SEKTÖRLERİNDE
İHRACATIN GELİŞİMİ

YILLAR	S ANAY İİ			T ARIM	
	A	B	C	A	C
1970	100	-	17	443	-
1971	137	37	20.2	491	72.5
1972	228	66	25.8	607	68.6
1973	429	88	32.6	832	63.2
1974	592	38	38.6	852	55.6
1975	502	-15	35.8	793	56.6
1976	596	19	30.4	1254	64
1977	586	-12	33.4	1041	59.4
1978	621	6	27.1	1543	67.4
1979	785	26	34.7	1344	59.4
1980	1047	33	36	1672	57.5
1981	2290	119	48.7	2219	47.2
1982	3430	50	59.7	2141	37.3
1983	3658	7	63.9	1881	32.8
1984	5145	41	72.1	1749	24.5
1985	5995	17	75.3	1719	21.6
1986	5324	89	71.4	1886	25.3
1987	8065	51	79.1	1853	18.2
1988	8944	11	76.7	2341	20.1
1989	9086	2	78.2	2126	18.3
1990	10240	13	79	2388	18.4

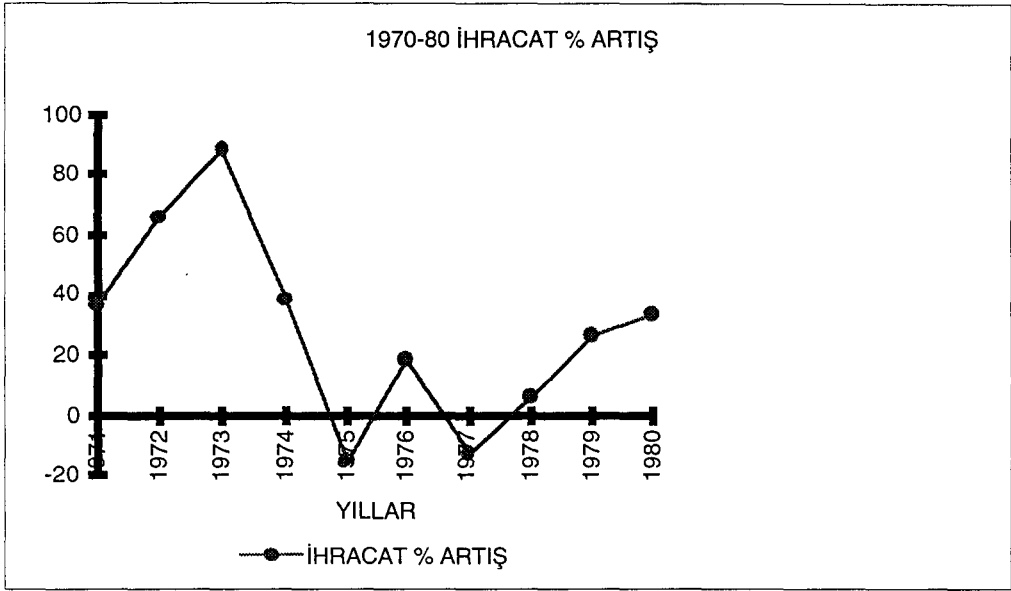
A: Değer (Milyon \$) B: % Artış C: Toplam içindeki payı %

KAYNAK: DİE, İstatistik Yıllıkları, 1995.

Uzun bir süre Türkiye'nin ihracatının hemen tamamı, tarımsal mallardan oluşuyordu. Bunlar içinde de pamuk, tütün, fındık ve kuru üzüm gibi bir iki mal en önemli yeri işgal etmekteydi. 1970 yılına gelindiğinde ihracatın görünümünde bazı değişiklikler oluşmaya başlamıştır. Toplam ihracatın içinde tarımsal mal ihracatının oranı %80'lerden aşağıya, hatta 1974 yılında %55.6'ya kadar düşmüştür. Bu dönemde sanayii mallarının toplam ihracat içindeki payı %37

civarında kalmıştır. Özellikle 1973 yılından sonra sanayii ihracatının toplam ihracat içindeki payının artışı II.B.Y.K.P.'nin yürürlüğe girmesiyle ihracatı teşvik politikasının çok arka planda bırakıldığının anlaşılmasıyla sağlanmıştır. 1973 yılında ürünlerimize olan spekülâtif talep ihracatımızda çok büyük artış sağlamıştır.

Grafik-5. 1970-1980 İhracatta % Artış



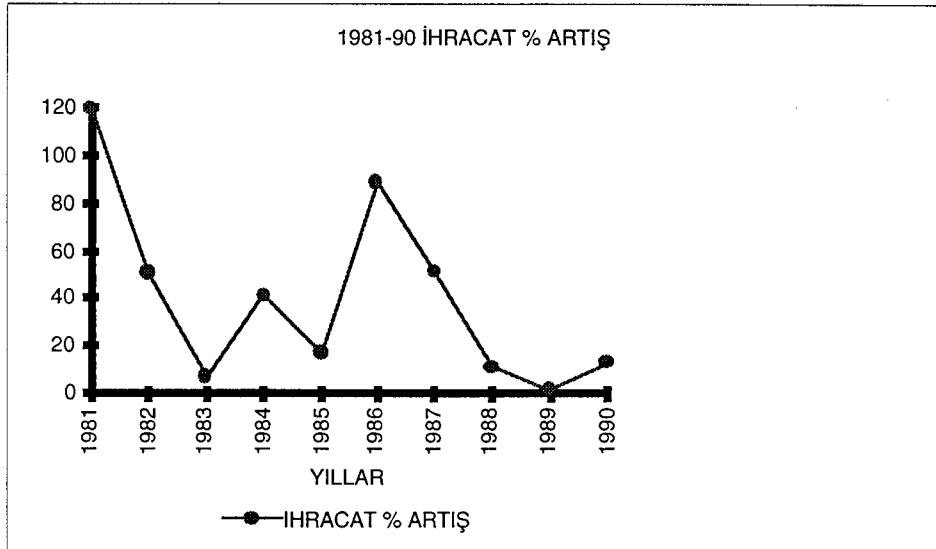
1975 yılında ihracat artışı (-) değer almıştır. Dolayısıyla ihracatımızda düşüş yaşanmıştır. Aynı gelişme 1977 yılı için de geçerlidir. Bu yıllar krizin etkilerinin yaşandığı ve döviz darboğazına girilen yıllar olduğunu göstermektedir.

İhracatın böyle aksak bir gelişme içinde olmasının çeşitli nedenleri vardır. Tarımsal mal ihracatının çeşitlenememesi ve başlıca dört mala bağlı kalması, ihracatın artmasına büyük bir engel olmuştur. Tarım mallarının hiç olmazsa yarı işlenmiş halde ihracatını temin edecek sanayilerin teşviki de yıllar boyu ihmal edilen bir diğer konu olmuştur. Yine yıllar boyu ihraç mallarında kalite

düşüklüğü, standardizasyon eksikliği, pazarlama çabalarının ve teşkilatının yetersiz kalışı; ihraç edilebilir mallara iç talebin genişlemesi ve gereksiz bürokrasi ve başlıca ihraç mallarımıza dış talebin esnek olması ihracatın gelişmesini sınırlamıştır.

Bu dönemin ihracat rakamlarına bakıldığında, ihracatta artış olduğu görülmektedir. Oysa 1974 yılını örnek alırsak sınai ihracattaki artış %13.7 olurken, bu yıl fiyatlardaki artış %18.7 olmuştur. 1980'de ise sınai ihracattaki artış %33 olurken, fiyatlardaki artış %116.6 olarak gerçekleşmiştir. Bu durumda ihracatta artıştan değil de, azalıştan söz etmek doğru olacaktır. Çünkü reel ihracatın artış oranı eksi olmaktadır.

Grafik-6. 1980-1990 İhracatta % Artış



1980'den sonra yeni bir sanayileşme politikası uygulamaya konulmuştur. Uygulamaya konulan ihracatı teşvik politikasının dayandığı uygulamalar şu başlıklar altında toplanabilir;

- * Devalüasyonlarla paranın değerinin düşürülmesi
- * İç talebin ve işgücü maliyetlerinin düşürülmesi

- * Gümrük duvarları ve korumacılığın azaltılması
- * İhracata sağlanan doğrudan parasal destekler¹⁵

Rakamlardan da izlenebileceği gibi 1980'den sonra sınai ihracatta 1980 öncesine göre oldukça büyük artışlar sağlanmış ve sınai ihracatın toplam ihracat içindeki payı ortalama iki kat artmıştır. 1980'den sonra görülen ihracat artışı, devalüasyonlarla sağlanmıştır. Devalüasyonların en önemli etkisi, aşırı değerli kur politikasının ihracat üzerindeki olumsuz etkisini ortadan kaldırmış olmasıdır.

İhracat artışında rol oynayan en önemli faktörlerden birisi de iç talebin kısılması ve buna bağlı olarak üretimin iç pazar ve talepten, dış pazar ve talebe kaymasıdır. Bunun yanında 1980'den sonra toplu sözleşmeler askıya alınmış ve işgücü maliyeti azalmış ve dış pazarlarda fiyat rekabeti bakımından avantaj sağlanmıştır.

İhracat artışında rol oynayan bir diğer uygulama, vergi iadeleridir. Bu tür parasal destekler, ihracata yönelmeyi amaçlayan birçok gelişmekte olan ülkenin dış pazarlarda fiyata dayalı rekabetini artırmak için başvurduğu uygulamadır. Türkiye'de 1980'den sonra yoğun olarak başvurulan bu uygulama, özellikle ilk yıllarda, imalat sanayii ihracatının artışına olumlu etki eden faktörlerin başında gelmiştir.

1981'de sınai ihracattaki artış oranı %118 olarak gerçekleşirken, fiyat artışları %35.9 olmuştur. 1985 yılında sınai ihracat artışı %16 iken, fiyat artışı %50.4, 1990 yılında sınai ihracat artışı %6.3, fiyat artışı ise 62.2 olmuştur.

¹⁵ Kepenek, Yakup, **Türkiye Ekonomisi**, s. 15

Bu dönemde (1980-90) sınai ihracat artışı bazı yıllar sıçrama gösterirken, 1990'lı yıllara doğru azalış trendine girmiştir. 1980 yılından sonra daha çok parasal önlemler ve destekler nedeniyle yine, kısa dönemde sonuç alınmaya çalışıldığı görülmektedir.

1980 öncesi ve sonrası ihracatın sektörel dağılımını diğer ülkelerle karşılaştırdığımızda; 20 yıllık dönemde sınai ihracatın geldiği noktayı Tablo 9'da görebiliriz.

TABLO 9. İHRACATIN SEKTÖREL DAĞILIMI

ÜLKELER	1970					1990				
	Y	G	T	M	D	Y	G	T	M	D
SANAYİLEŞMİŞ ÜLKELER										
ALMANYA	7	5	5	46	42	4	6	5	49	41
BELÇİKA	13	11	12	20	55	8	11	7	27	54
FRANSA	8	21	10	26	45	5	18	5	37	40
İNGİLTERE	7	9	7	42	42	11	8	4	40	41
İSPANYA	9	51	6	10	29	7	17	4	39	37
YUNANİSTAN	8	78	3	2	11	14	32	27	4	50
ABD	8	27	3	37	28	6	16	2	47	31
GELİŞMEKTE OLAN ÜLK.										
ARJANTİN	1	93	0	1	5	6	59	3	7	29
BREZİLYA	9	83	1	2	7	16	31	3	18	35
G.KORE	15	25	27	3	56	2	5	22	37	57
PAKİSTAN	2	62	29	1	35	1	29	58	0	70
TÜRKİYE	9	89	1	0	2	7	25	37	7	61

Y: Yakıt, maden, cevher

G: Gıda, hayvancılık, içki, tütün, bitkisel yağ

T: Tekstil, giyim, dokuma

M: Makina, ulaştırma araçları

D: Diğer imalat sanayii

Kaynak: DPT, Uluslararası Ekonomik Göstergeler, s. 18, Ankara, 1992.

1970 yılında gıda sektörü, %89 ile ihracattan en yüksek payı almaktadır. İhracatın tamamı gıda sektörü tarafından yapıyordu denilebilir. Sınai ihracatın payı ise önemsenmeyecek kadar düşüktü. 1970 yılından sonra sınai ihracatın payının ortalama %30'a

yükseldiđi daha önce incelenmiřti.

1990 yılına gelindiđinde ise makina, ulařtırma araçları ihracatının payı %7'ye tekstil dıřındaki imalat sanayii ihracatının payı %61'e yükselmiřtir. Tekstil, giyim ve dokuma sanayii ihracatının payı ise %37'ye çıkmıřtır. Geliřmekte olan ÷lkelere baktıđımızda; Brezilya'da, Türkiye imalat sanayii ihracatına benzer bir geliřme gör÷lmektedir. Ancak Brezilya'da makina ve ulařtırma araçları sanayii ihracatının payı, Türkiye'ye göre daha fazla bir artış göstermiřtir. G.Kore örneđinde de aynı durum söz konusudur.

Sanayileřmiř ÷lkeler ise 25 yıllık dönem içinde ihracatta sektörel paylarını hemen aynı noktada korumuřlardır.

Türk imalat sanayinin geliřmiř ÷lkelerden farkı, imalat sanayinde makina ve ulařtırma araçlarında geliřimini hızlandıramamıř olmasıdır. Bu durumda denilebilir ki, Türkiye 1990 yılına geldiđinde, teknoloji üreten ve ihraç eden yapıya henüz ulaşamamıřtır.

5. İHRACATIN İTHALATI KARŐILAMA ORANI

İmalat sanayinde ihracatın ithalatı karřılama oranını incelemeden önce ithalatın geliřimine genel olarak bakmakta fayda vardır. 1970 yılında gıda, içki, tütün ve bitkisel yađ sanayii ithalatının, toplam ithalat içindeki payı %6 iken; 1990'da aynı sektörün ithalat payı %7 olmuřtur.¹⁶ Makina ve ulařtırma araçları

¹⁶ Kaynak; DPT, Uluslararası Ekonomik Göstergeler, 1992.

sanayinde 1970 yılında ithalatın payı %37 olurken, 1990 yılında bu pay %31 olmuştur. Bu sektörlerin dışındaki imalat sanayinde (Tekstil vb. dahil) 1970 yılında ithalat içindeki payı %37 iken, 1990 yılında %30 olmuştur.

İmalat sanayinin toplam ithalat içindeki payı düşmüştür. Yaşanan bu düşüşün yanında ithalatın kaydığı sektörler madencilik ve enerji sektörleri olmuştur. Özellikle yakıt ve maden sektörünün ithalatındaki önemli artış imalat sanayii üretim maliyetlerini etkilemesi açısından önem taşımaktadır. 1970 yılında yakıt ve maden sektörünün ithalat payı %10 iken, 1990 %21'e yükselmiştir.

1980 sonrası uygulamalar, özellikle ithal ikamesi dönemde kurulan ve korumacılık nedeniyle dünya fiyatlarından daha yüksek fiyatlarla üretim yapan sektörlerin hızla ihracata yönelmesini sağladı. Gerçekten de 1980'den sonra ihracatta önemli artışlar yaşandı. Bu artışlarda büyük payı gıda, dokuma ve giyim almıştır. Daha önce de incelendiği gibi 1986'da yaşanan ihracat patlamasının arkasından imalat sanayii ihracatındaki artış oldukça düşük düzeylere inmiştir.

İhracatın ithalatı karşılama oranının düşüklüğü iki nedenden kaynaklanabilir. Birincisi, ihracat artışının hızı düşmüş, ikincisi ithalat artış hızı artmıştır.

TABLO 10. İHRACATIN İTHALATI
KARŞILAMA ORAN

Yıllar	İhr/İth Oranı (%)
1978	18
1979	19
1980	22
1981	43
1982	69
1983	64
1984	77
1985	81
1986	62
1987	78
1988	82
1989	77
1990	60

NOT: İmalat Sanayii ihracat ve ithalat rakamları DİE İstatistik Yıllıklarından alınarak hesaplanmıştır.

İthalat 1980 yılından sonra hızlı bir artış göstermiş, 1980'li yılların sonlarına doğru ise artış hızında yavaşlama görülmüştür. Devalüasyon uygulamasının amacı, bir yandan ihracatı artırıp, diğer yandan da ithalatı azaltarak dış ticaret açığının kapatılmasıdır. Ancak 1980 yılından sonra, devalüasyona rağmen ithalat artışının önüne geçilememiştir.

1980'li yılların ikinci yarısına kadar ithalat artışına rağmen, ihracatta sağlanan önemli artış nedeniyle, bu oran yükselmiştir. Ancak 1980'li yılların ikinci yarısından itibaren ithalattaki artış sürmüştür ve ihracatta artış hızı yavaşladığından ihr/ith. oranı gerilemiştir.

6. İMALAT SANAYİİ KAPASİTE KULLANIM ORANI

Kapasite kullanım oranı, iki ayrı yöntemle hesaplanabilmektedir. Birinci yöntemde, kurulu kapasite ile gerçekleşen üretim karşılaştırılmakta ve yüzde olarak ifade edilen sonuç, kapasite kullanma oranını göstermektedir. İkinci yöntem, üretimin hacmi ne olursa olsun doğrudan doğruya ekipmanların etkin kullanım süresinin ölçülmesinden oluşmaktadır. Bu yöntemle, kapasite kullanım oranı, kurulu kapasite ile üretim karşılaştırılmadan ve kapasite ölçümü bile olmaksızın ifade edilir. Teorik olarak, maksimum üretimin tamamlanması için gereken normal çalışma süresi olarak alınan vardiya sayısı ile üretimin fiilen gerçekleştirildiği çalışma süresinin oranlanmasıyla kullanımın derecesi belirlenmektedir. DİE kapasite kullanım oranı hesaplamasında birinci yöntemi kullanmaktadır.

Türk imalat sanayii kapasite kullanım oranı rakamları DİE'nin verilerine göre Tablo-11'de gösterilmektedir. 1978 öncesi kapasite kullanım oranı hesaplanamadığından, 1978 ve 1979 rakamları, 1980 öncesini temsil etmektedir. 1978'de %61.6 olarak gerçekleşen kapasite kullanım oranı 1983 yılına kadar düşüş trendine girmiş, 1982 yılından sonra artış başlamıştır.

TABLO 11. İMALAT SANAYİİ VE ALT SEKTÖRLERİNDE KAPASİTE KULLANIM ORANI

KAPASİTE KULLANIM ORANLARI										
YILLAR	SANAYİİ	31	32	33	34	35	36	37	38	39
1978	61.6	64.0	62.2	63.3	63.6	57.5	60.6	62.0	58.4	60.4
1979	59.9	61.8	58.5	61.5	59.3	51.9	60.0	50.7	53.9	59.0
1980	55.2	58.8	56.9	54.9	61.1	53.8	58.1	49.5	52.0	49.0
1981	56.7	58.3	59.8	56.8	63.0	56	62.0	51.7	52.7	54.4
1982	59.4	60.1	64.0	60.6	63.5	58.3	58.7	54.9	56.0	58.6
1983	60.3	60.0	64.8	59.3	63.0	60.0	59.5	55.3	58.8	60.3
1984	61.5	61.5	65.8	59.3	65.3	60.5	62.8	59.5	59.3	58.5
1985	62.5	62.2	67.7	60.4	65.2	61.9	64.6	61.9	60.2	59.7
1986	64.0	60.9	70.7	64.2	68.1	63.2	67.1	62.7	61.4	56.6
1987	67.0	63.2	73.7	68.2	72.2	66.6	70.9	64.9	63.7	59.4
1988	66.3	63.3	72.0	68.3	70.1	67.1	69.8	63.4	63.0	55.4
1989	65.1	63.9	72.7	67.0	67.9	66.1	68.6	59.3	58.7	60.2
1990	66.2	63.3	72.3	68.7	71.5	66.2	67.6	65.3	61.9	57.0

KAYNAK: DİE, İstatistik Yıllıkları, 1996

İmalat sanayii alt sektörlerinde kapasite kullanım oranına bakacak olursak; (31 nolu sütun) Gıda, içki ve tütün sanayii kapasite kullanım oranı 1978'de %64 iken, toplam imalat sanayii kapasite kullanım oranındaki gelişim gibi oran 1983'e kadar düşüş trendine girmiş, bu yıldan sonra %1'lik ufak yükselişler yaşanmış, 1987-1990 yıllarında ise %63 seviyesini korumuştur. Tekstil (32 nolu sütun) sanayinde ise durum aynı gelişim ile devam ederken, kapasite kullanım oranındaki artış oldukça yüksek olmuştur. 1978 yılında kapasite kullanım oranı %62.2 olurken, 1982'de %64'e yükselmiş ve yükseliş yıllar itibariyle devam ederek 1990 yılında %72.3 seviyesine çıkmıştır. Bu sektörde dönem içinde ulaşılan en iyi yıl %73.7 ile

1987'dir. Ara malları sanayii grubuna giren Kimya Ana Sanayinde (35 nolu sütun) 1978'de kapasite kullanım oranı %57.5 olurken 1990 yılında %66.2'ye yükselmiştir. Bu sektörde en iyi yıl %67.1 ile 1988'dir.

Yatırım malları sanayii grubuna giren, Metal eşya makina ve techizat sanayinde (38 nolu sütun), kapasite kullanım oranında dönem itibariyle artış yaşanmıştır. 1978'de %58.4 olan oran, 1990 yılında %61.9 olmuştur. Bu sektörde kapasite kullanım oranı açısından en iyi yıl %63.7 ile 1987'dir.

Genel olarak imalat sanayii alt sektörlerine bakıldığında özellikle 5 sektörde en iyi yıl 1987 olmuştur. Bu sektörler Tekstil Sanayii, Kâğıt Ürünleri ve Basım Sanayii, Taş ve toprağa dayalı dayalı sanayii, Metal ana sanayii ve Metal eşya-makina ve techizat sanayidir. Bu sektörlerde 1987 yılından sonra kapasite kullanım oranında düşüş yaşanmaya başlanmıştır.

Kapasite düşüş nedenleri; hammadde, ürün depolama yetersizliği, kuruluşun kendi içinde üretim organizasyonu yetersizliği, teknik arıza, işletme sermayesi yetersizliği olabilmektedir. Genel nedenler arasında ise yetişmiş insan gücü yetersizliği, iç talep yetersizliği, grev ve lokavtlar sayılabilmektedir.

Genel nedenleri inceleyecek olursak, öncelikle 1970'li yıllarda yetişmiş insangücü yetersizliğinin kapasite kullanım oranındaki düşüklüğü açıklayacak düzeyde olduğu açıktır. 1980 sonrasında yetişmiş insangücüne yeterince önem verilmediği, istihdam ve ücretler başlığı altında incelenecektir. 1980 sonrasında 24 Ocak kararlarıyla

iç talebi kısımaya yönelik politika önlemleri alınmıştır. Bu durumda 1980 sonrasında kapasite kullanım oranının yükselmesini sağlayıcı önlemlerin yanında, kapasite kullanım oranının kısıtlayıcı önlemlerin alınmasıyla, bu oranın yükselmesini beklemek doğru olmaz.

Kapasite kullanım oranının düşük olmasının nedenleri arasında yer alan grevler, askeri yönetim yıllarında, grev haklarının dondurulmuş olması nedeniyle kapasite kullanım oranını etkilemiş olamaz. 1985 ve 1986 yıllarında grev sayısında artış %50 olmuştur. Bu yıllarda kapasite kullanım oranına baktığımızda, artışın sürdürdüğünü görüyoruz. 1987 yılı grev ve lokavtların en yoğun olarak yaşandığı yıl olmuştur. Bu yılda 307 grev yaşanmış ve grev sayısındaki artış bu yıl %150 olmuştur. Aynı yıl lokavtlardaki artış %221 olmuştur. Bu durumda 1987 yılında kapasite kullanım oranında belirgin bir düşüş olması beklenebilir. Oysa ki incelenen dönemde, alt sektörler itibariyle kapasite kullanım oranının en yüksek olduğu yıl 1987'dir.

Genel nedenlerin kapasite kullanım oranını etkileme derecesi düşük düzeyde kalıyor denilebilir. Bu durumda kapasite kullanım oranının düşük olmasının nedenleri, sermaye yetersizliğinde, sermayenin yönetilişinde, firmanın kalite geliştirme yöntemlerinde aranması doğru olacaktır.

BÖLÜM II

İMALAT SANAYİNDE İSTİHDAMIN GELİŞİMİ

1. BÜYÜME VE İSTİHDAM

24 Ocak Kararları temel olarak, ithalatın liberalizasyonu, gerçekçi kur ve faiz politikası ile sermayenin görece fiyatındaki düşüklüğün ortadan kaldırılması, devlet sübvansiyonlarının azaltılması ve reel ücretlerin düşürülmesine yöneliktir. Bu politikaların önemli bir kısmı sermaye yoğun yatırımları caydırıcı ve istihdamı artırıcı bir karakterdedir. 1986 yılından itibaren mali piyasaların serbestleştirilerek dışa açılması ve yabancı sermayenin yerli sermayeyle aynı teşvik politikasına tabi kılınması da belirli bir çerçeveye göre yatırımları, dolayısıyla istihdamı 1980 öncesine göre, daha fazla artırıcı politika uygulamalarıdır.

Bu politika uygulamaları 1980 sonrasında istihdamın artırılması hususunda etkili olmuş mudur?

1970'de ücretle çalışanların yıllık ortalama sayısı 504.054, çalışanların yıllık ortalama sayısı 510.437 idi. 1980'de ücretle çalışanların yıllık ortalama sayısı %56 artarak 786.995, çalışanların yıllık ortalama sayısı ise yine aynı oranda artış ile 795.650 olmuştur. 1990 yılına gelindiğinde ücretle çalışanların yıllık ortalama sayısı %30 artış ile 1.023.669, çalışanların yıllık ortalama sayısı %29 artış

ile 1.028.196 olmuştur.

Her iki dönem itibariyle istihdam artış oranları aşağıda Tablo 12 ve Tablo 13'de görülmektedir.

TABLO 12. 1970-80 DÖNEMİNDE İSTİHDAM VE
BÜYÜME % ARTIŞ

	İSTİHDAM	BÜYÜME
YILLAR	% ARTIŞ	% ARTIŞ
1971	1.177	10.2
1972	1.401	7.4
1973	1.574	5.4
1974	1.487	7.4
1975	1.562	8.0
1976	1.647	7.9
1977	1.225	3.9
1978	0.846	2.9
1979	-0.079	-0.4
1980	-0.039	-1.1

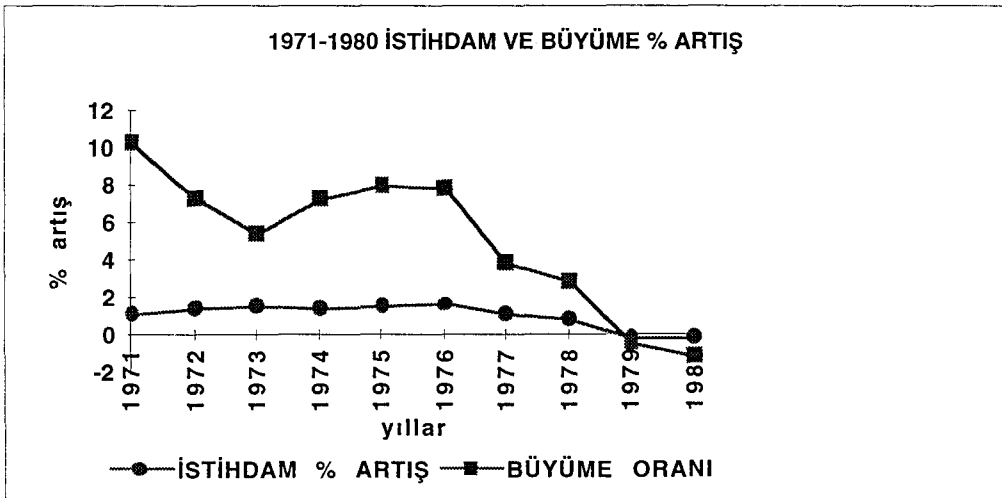
KAYNAK: İstihdam artış rakamları, Kepenek Yakup, Türkiye Ekonomisi, İstanbul, 1994, Büyüme artış rakamları; DİE, İstatistik Yıllıkları, Ankara, 1996.

TABLO 13. 1981-90 DÖNEMİNDE İSTİHDAM VE
BÜYÜME % ARTIŞ

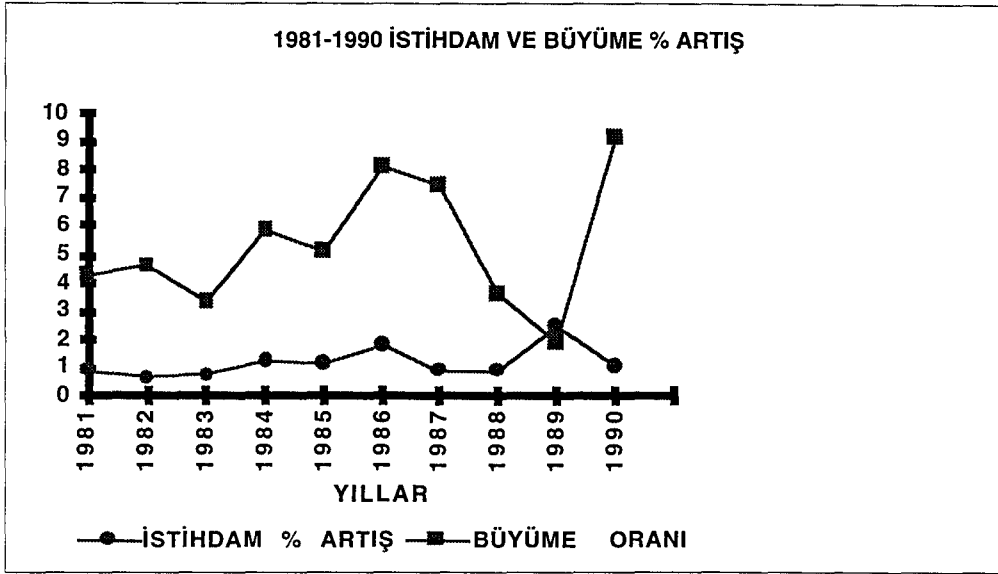
	İSTİHDAM	BÜYÜME
YILLAR	% ARTIŞ	% ARTIŞ
1981	0.889	4.2
1982	0.644	4.6
1983	0.711	3.3
1984	1.278	5.9
1985	1.135	5.1
1986	1.811	8.1
1987	0.887	7.5
1988	0.858	3.6
1989	2.459	1.9
1990	1.039	9.2

KAYNAK: İstihdam artış rakamları, Kepenek
Yakup, Türkiye Ekonomisi, İstanbul,
1994, Büyüme artış rakamları;
DİE, İstatistik Yıllakları, Ankara, 1996.

Grafik-7. 1971-80 Döneminde İstihdam ve Büyüme % Artış



Grafik-8. 1981-90 Döneminde İstihdam ve Büyüme % Artış



1978 yılına kadar istihdamda istikrarlı bir artış olduğu görülmektedir. 1971 ile 1978 arası ortalama istihdam artışı 1.43 olarak gerçekleşmiştir. 1978 yılından sonra ekonominin bunalıma sürüklenmesi sonucu istihdam artış oranı 1979 ve 1980'de negatif değer almıştır. Ancak 1984 yılından sonra istihdamda artış yaşanmaya başlanmıştır. Bu artış 3 yıl sürmüştür. 1987 ve 1988 yılında istihdam artış oranında gerileme görülmüştür. 1989 yılında dönemin en yüksek artışı yaşanmış ve istihdam artış oranı 2.459 olmuştur.

Rakamlardan da izlenebileceği gibi 1980 sonrasında istihdam artış oranında istenilen düzeye erişilememiştir. Hatta 1980 öncesi istikrarlı istihdam artışı dahi sağlanamamıştır.

Bilindiği gibi bir ekonomide üretimde artış sağlanır ise, yatırımlar artar, ekonomik büyüme gerçekleşir ve sonuçta istihdam

artar. 1980 öncesinde askeri müdahale yılları dikkate alınmaz ise, büyüme oranı ile istihdam artışı aynı trendi izlemiştir. Büyüme oranında düşüş yaşandığı yıllar, istihdamda da düşüşü beraberinde getirmiştir. Aynı gelişme 1980 sonrası için de kısmen geçerlidir. 1989 yılı istihdam artışının, büyüme oranının üzerine çıktığı yıl olmuştur. Aynı zamanda bu yılda sabit sermayeye ilavelerin artışında düşüş yaşanırken, ihracatta da gerileme olmuştur. Bu durumda 1989 yılında istihdam artışı ekonomik nedenli değildir.

2. ÜCRETLER VE ENFLASYON

1980 öncesinde “sosyal adalet” anlayışına da uygun olarak, işçi ücretlerinin artırılması, eşit işe eşit ücret ödenmesi ilkeleri uygulanmaktaydı. 1980 sonrasında ise, 24 Ocak Programı çerçevesinde işgücü fiyatının düşük tutulması karara bağlanmıştır. Ücretlerin düşük tutulmasının amaçları ise, kâr oranlarını artırarak yatırımları uyarmak, yerli üretimin maliyetini düşürerek ihraç edilen malların rekabet gücünü artırmak, iç talebi kısıtlamak ve iç pazarda alınamaz duruma gelen malların ihracını artırmaktı. Her iki dönem itibariyle maaşlar ve ücretlerin gelişimi aşağıda verilmiştir.

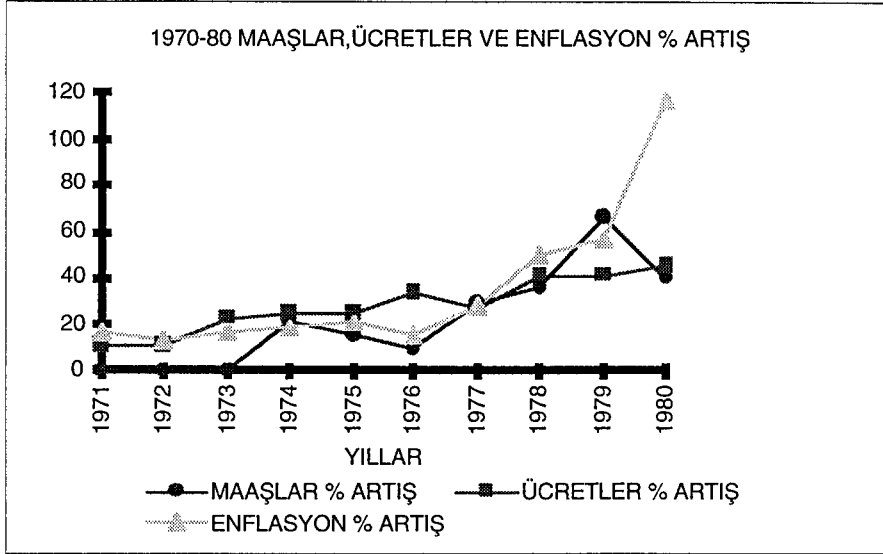
TABLO 14. MAAŞLAR, ÜCRETLER VE ENFLASYON % ARTIŞ

	MAAŞLAR	ÜCRETLER	ENFLASYON
YILLAR	% ARTIŞ	% ARTIŞ	% ARTIŞ
1971	0	11	16.3
1972	0	11	12.9
1973	0	23	16.6
1974	22	25	18.7
1975	15	25	20.1
1976	10	34	15.3
1977	29	27	28.3
1978	36	41	49.6
1979	66	41	56.5
1980	40	45	116.6
1981	29	27	35.9
1982	27	27	27.1
1983	29	36	30.9
1984	44	38	48.5
1985	35	31	50.4
1986	33	40	37
1987	45	35	39.6
1988	40	47	71.6

KAYNAK: Maaş ve ücretler günlük olarak Kepenek Yakup, Türkiye Ekonomisi, İst., 1994'ten alınarak % artış hesaplanmıştır; Enflasyon rakamları; DİE, İstatistik Yıllakları, 1996'dan alınmıştır.

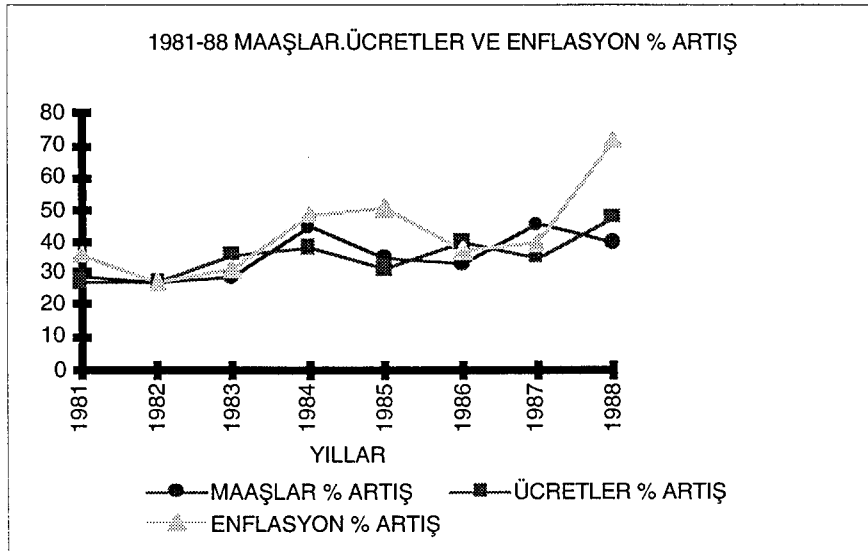
Parasal ücretlerde yıllar itibariyle artış yaşandığı açıktır. 1971 ve 1972 yılında maaş ve ücretlerdeki yüzde artış, enflasyon oranının altında seyretmiştir. 1973 yılından sonra ücret artış oranı, enflasyon oranının üzerine çıkmıştır. Ücretlerdeki bu durum 1977 yılına dek sürmüştür. Maaşlardaki yüzde artış ise 1974 yılında enflasyon oranının üzerine çıktıktan sonra, 1977 yılına dek enflasyon oranının altında seyretmiştir.

Grafik-9. 1970-80 Döneminde Maaşlar, Ücretler ve Enflasyon % Artış



1977 Yılından sonra, maaş ve ücretlerdeki artış, enflasyon oranının altında seyrini sürdürmüştür. 1979 yılında maaşlardaki artış enflasyon oranının üzerine çıktıysa da 1980'de maaşlardaki artış enflasyon ve ücret artışının altında kalmıştır.

Grafik-10. 1981-90 Döneminde Maaşlar, Ücretler ve Enflasyon % Artış



1980 yılından sonra ücret artışları sabit tutulmuş, maaşlardaki artış da ücret artışlarıyla aynı oranda kalmıştır. Maaş ve ücretlerdeki % artış 1985 yılına kadar enflasyon oranının altında kalmıştır. 1986 yılında ise ücret artışları enflasyon oranını; izleyen yıl, maaşlardaki artış enflasyon oranının üzerinde olmuştur. 1988 yılında tekrar enflasyon oranı ile maaş ve ücretlerdeki artış arasındaki fark açılmıştır.

TABLO 15. MAAŞLAR, ÜCRETLERİN CARİ VE REEL RAKAMLARLA % ARTIŞI

YILLAR	MAAŞLAR				ÜCRETLER			
	CARİ	CARİ % ARTIŞ	REEL	REEL % ARTIŞ	CARİ	CARİ % ARTIŞ	REEL	REEL % ARTIŞ
1970	1 794	80	1209	60.6	1 059	10	714	-1.7
1971	1 794	0	1005	-16.9	1 179	11	654	-8.4
1972	1 794	0	861	-14.3	1 317	11	609	-3.2
1973	1 794	0	744	-13.6	1 632	23	729	5.7
1974	2 187	22	786	5.6	2 049	25	735	9.9
1975	2 523	15	762	-3.0	2 568	25	774	5.3
1976	2 787	10	723	-5.1	3 459	34	963	24.4
1977	3 603	29	762	5.4	4 395	27	930	-3.4
1978	4 905	36	678	-11.0	6 237	41	861	-7.4
1979	8 139	66	699	2.2	8 829	41	753	-12.5
1980	11 415	40	483	-30.3	12 810	45	543	-27.9
1981	14 718	44	465	-3.7	16 314	27	516	-5.0
1982	18 627	30	459	-1.3	20 730	27	510	-1.1
1983	24 003	78	450	-2.0	28 332	36	534	4.7
1984	34 557	47	441	-2.0	39 210	38	501	-6.2
1985	46 563	39	408	-7.5	51 435	31	438	-12.6
1986	62 028	44	405	---	72 219	40	450	2.7
1987	90 066	70	420	3.7	97 497	35	435	-3.3
1988	125 643	67	339	-19.3	144 294	47	372	-14.5

Maaş ve Ücretler : Ay, TL

KAYNAK: Maaş ve ücretler günlük olarak Kepenek Yakup, Türkiye Ekonomisi kitabından alınarak, aylık hesaplanmış, cari ve reel % artışlar hesaplanmıştır.

Enflasyonist bir ortamda ücretlerin reel artışı önem taşımaktadır. 1970, 71 ve 1972 yıllarında reel ücretlerde düşüş

yaşanmıştır. Bu yılların 12 Mart askeri darbe yılları olduğu unutulmamalıdır. 1972 yılından sonra (1976 yılına kadar) ücretlerde reel anlamda artış istikrarlı seyretmiştir denilebilir.

1976'da %24.4 oranında reel artış bu dönemin en yüksek artışı olmuştur. 1970-80 döneminin ikinci yarısında yaşanmaya başlanan ekonomik bunalım ücret artışlarına da yansımış ve reel ücretlerde düşüş yaşanmaya başlamıştır.

1980 askeri yönetim yıllarında reel ücretlerde düşüş sürmüştür. Demokratik sürece geçildiği 1983 yılında reel ücretlerde % 4.7 oranında artış sağlanmıştır. Ancak bu yıldan sonra tekrar 2 yılda ancak bir defa ücret artışı sağlanması gibi bir süreç göze çarpmaktadır. 1980 sonrasında reel ücretlerdeki gelişim oldukça istikrarsızdır.

Her iki dönemde de dikkate çarpan; demokratik süreçlerin işlediği örgütlenme ve hak arama yollarının açık bulunduğu yıllarda ücretler artmakta, diğer yıllarda (askeri müdahale yılları) ücretler düşmektedir. Aynı zamanda uygulanan ekonomi politikası açısından bakıldığında, ithal ikameci iç pazarın genişlemesine yönelik politikaların uygulandığı 1980 öncesi yıllar ücret artışlarının yaşandığı yıllar olurken, 1980 sonrası ihracata yönelik sanayileşme politikası uygulanan yıllar ücretlerde ciddi düşüşlerin yaşandığı yıllar olmuştur.

1980 sonrası ücretlerin düşük tutulmasıyla ulaşılmak istenen hedefler tartışılmalıdır. Ücretler düşük tutularak maliyetler düşürülecek ve kâr artışıyla yatırımlar artacaktır. Bunun yanında ücretlerin enflasyonist etki yarattığı da düşünülmekteydi. Bilindiği

gibi ücretler ve enflasyon arasındaki bağlantı birim işgücü maliyeti ile açıklanmaktadır.¹⁷ Birim işgücü maliyeti içinde işgücünün payı sektörlere göre değişmektedir. Sanayi de birim işgücü maliyeti %10-20 dolayındadır. Dolayısıyla özellikle sanayide ücret düşüklüğünün maliyete etkileri bu oranlarda sınırlı kalacaktır. Bu durumda maliyetlerdeki düşüş, başta üretim teknolojisi olmak üzere üretimin örgütlenmesi ve programlanması gibi uygulama ve yenileme çalışmalarında aranması yerinde olabilirdi.

Ülkenin cumhuriyetin kuruluşundan itibaren eğitilmiş işgücüne ihtiyacı sürmüştür. 1980 öncesi ücret artışlarının sosyal hakların kullanımıyla sağlanması yanında, eğitilmiş işgücünü ülke içinde tutma çabalarından da kaynaklanmış olabilir. 1980 sonrasında ise eğitilmiş işgücüne ihtiyaç olduğu bir tarafa bırakılmış olduğu görülmektedir.

Birim işgücü maliyetinin diğer bir boyutu, ücretlerdeki % değişim ile verimlilik büyümesi arasındaki farktır. Örneğin ücretlerdeki artış %4 olur ise verimlilik sabit kaldığında BİM %4 olacaktır. Aynı şekilde ücret artışı sabit kaldığında verimlilik %4 artar ise BİM %4 düşecektir. Sonuçta BİM'nin düşmesi veya yükselmesi ücretler sabit kaldığında verimlilik artışı veya azalışına bağlı olacaktır.

Bu durumda ücretler sabit tutulduğunda, verimliliği artırıcı elde bulunan kaynakları etkin bir şekilde kullanımını sağlayıcı çalışmalara ihtiyaç duyulacaktır. Sabit tutulan veya düşürülen

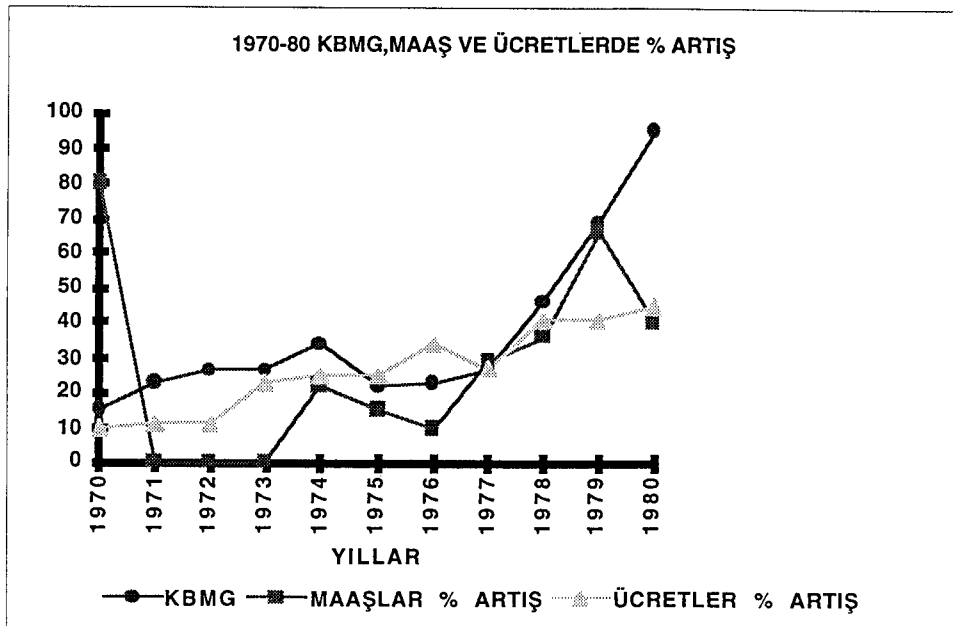
¹⁷ Birim işgücü maliyeti, bir birim çıktı başına düşen işgücü maliyetini ifade etmektedir ($BİM=W.L/Q$)

ücretlerin, verimliliği de düşürücü etkisi olduğu unutulmamalıdır.

3. ÜCRETLER-MAAŞLAR VE KBMG GELİŞİM SEYRİ

1970-1980 dönemi ücret-maaşlar ve KBMG gelişimi Grafik 11'de gösterilmiştir. 1974 yılına kadar KBMG deki artışlar ücret ve maaşlar üzerinde seyretmiştir. 1975 ve 1976 yıllarındaki ücretlerdeki artışlar KBMG artışının üzerinde olmuştur. 1977 yılından sonra tekrar KBMG rakamları ücret ve maaş artışlarının üzerine çıkmıştır. Askeri müdahale yılları olan 1971-1973 yıllarında maaşlarda artış olmamıştır.

Grafik-11. 1970-80 Cari Rakamlarla KBMG, Maaş ve Ücretlerde % Artış



Dönem itibariyle ücret ve maaşların gelişimini karşılaştırdığımızda görüyoruz ki; 1971 yılından 1977 yılına dek ücretlerdeki artış, maaş artışlarının üzerinde olmuştur. 1977 yılında az da olsa maaşlardaki artış, ücret artışının üzerindedir. 1979 yılında da maaşlardaki artışın ücret artışlarının üzerinde olduğu görülüyor.

Bu iki yıl dışında ücret artışları maaş artışlarından her zaman fazla olmuştur.

TABLO 16. 1970-80 CARİ RAKAMLARLA KBMG, MAAŞ
VE ÜCRETLER % ARTIŞ

YILLAR	KBMG	MAAŞLAR	ÜCRETLER
1970	15	80	10
1971	23	0	11
1972	26	0	11
1973	26	0	23
1974	34	22	25
1975	22	15	25
1976	23	10	34
1977	27	29	27
1978	46	36	41
1979	69	66	41
1980	95	40	45

KAYNAK: KBMG rakamları, DİE, İstatistik Yıllıkları,
1995'ten alınmıştır. Maaş ve ücretler
günlük olarak Kepenek Yakup,
Türkiye Ekonomisi, İst., 1994'ten
alınarak cari % artışlar hesaplanmıştır.

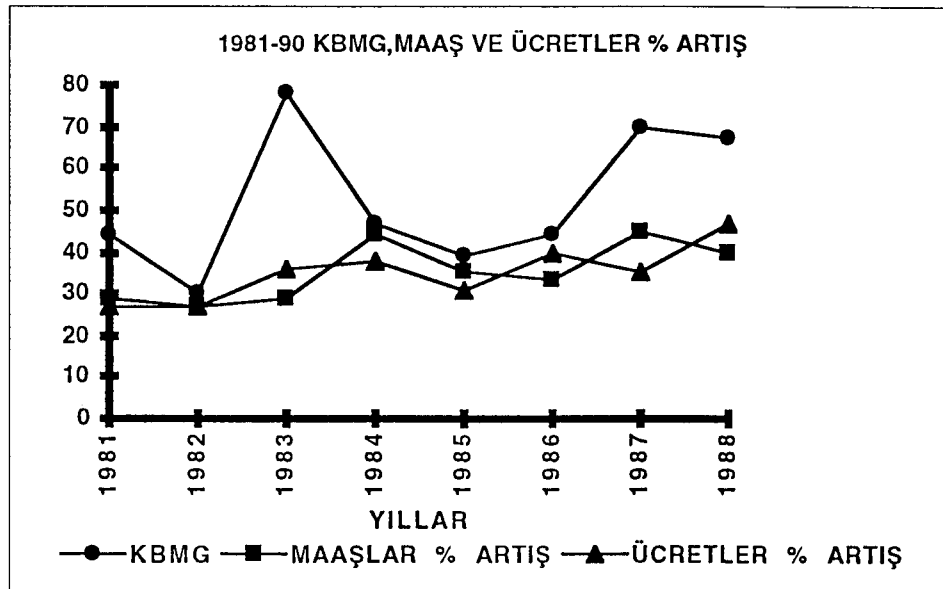
Bu dönemde dikkati çeken, üç parametrenin de yıllar itibariyle birlikte düşüp, birlikte yükseldiği genel olarak gözlenmektedir. Bu genellenmenin dışında kalabilen tek yıl 1976'dır. 1976 yılı Türkiye'de tekrar eden bir ekonomik krizin başladığının göstergesi gibidir. 1974 yılı dünya petrol krizi Türkiye'yi bu yıllarda sarsmaya başlamıştır. Maliyetlerdeki yükseliş nedeniyle (sermaye gelirinde KBMG rakamı içinde olduğu hatırlanarak) KBMG rakamının artışında düşüş yaşanması doğaldır. Ancak sendikal gücü elinde bulunduran ücretlerin bu dönemde ücret artışı yaşadığı, kamu çalışanlarının ise maaş artışlarında düşüş olduğu görülmektedir. Bu durumda, üretim maliyetlerini kapsayan enerji maliyetlerindeki artışa işgücü

maliyetleri de eklenmiştir denilebilir.

1980-1990 döneminde ise ücret-maaş ve KBMG üçlüsünün gelişimi ise Grafik 12'den izlenebilir.

Bu dönemde bir yıl ücret artışları, maaş artışlarının üzerinde seyir ederken, diğer yıl tam tersi gerçekleşmiştir. Askeri müdahale yıllarında bu sefer ücretler sabit tutulmuştur. Maaş artışlarında ise azalma yaşanmıştır. Bu dönemde göze çarpan, KBMG artışının her yıl gerçekleşen ücret ve maaş artışlarının üzerinde seyretmiş olduğudur.

Grafik-12. 1981-90 Cari Rakamlarla KBMG, Maaş ve Ücretler % Artış



TABLO 17. 1981-88 CARİ RAKAMLARLA KBMG,
MAAŞ VE ÜCRETLER % ARTIŞ

YILLAR	KBMG	MAAŞLAR	ÜCRETLER
1981	44	29	27
1982	30	27	27
1983	78	29	36
1984	47	44	38
1985	39	35	31
1986	44	33	40
1987	70	45	35
1988	67	40	47

KAYNAK: KBMG rakamları, DİE, İstatistik
Yıllıkları, 1995'ten alınmıştır.

Ayrıca, grafiklerden gelir dağılımı hakkında bazı sonuçlara varmak mümkün olabilir. KBMG rakamındaki artışın ücret ve maaşlardaki artışın üzerinde seyrettiği yıllarda, gelir dağılımının sermaye geliri lehine yıllar olduğu söylenebilir. Buna göre 1971-1974 yılları sermaye gelirindeki artışın, ücretlilerin gelirindeki artıştan yüksek olduğu yıllar olurken, 1975 ve 1976 yıllarında ise gelir dağılımının ücretliler lehine döndüğü yıllar olduğu söylenebilir. Bu yıldan sonra 1988 yılına dek gelir dağılımının sermaye geliri lehine gelişimi sürekli olmuştur.

SONUÇ

Bu çalışmada iki farklı ekonomi politikasının uygulandığı dönemlerin karşılaştırması genel hatlarıyla yapılmaya çalışılmıştır. Birbirine taban tabana zıt ekonomi politikası uygulansa da her iki dönemde de amaç aynıydı; sanayileşme.

Üretimin bir göstergesi olan katma değer artışına cari rakamlarla bakıldığında her yıl pozitif artışın yaşandığı görülmüştür. Ancak katma değer artışını reel anlamda incelediğimizde, aynı sonuca varmak mümkün olmamıştır. 1980 öncesinde üretimde gerileme yaşanan yıllar olduğu gibi, 1980 sonrasında da üretimde gerileme görülmüştür. 1970-80 döneminde ortalama reel katma değer artışı %5.3, 1981-90 döneminde ise reel katma değer artışı ortalama %11.8 olmuştur. Bu durumda 1980 sonrası; üretimde artışın nisbi olarak daha yüksek olduğu görülmektedir. Gerçekleşen üretim artışı; reel ücretlerin düşürülmesiyle sağlanan maliyetlerdeki azalma ve doğrudan parasal destekler ile sağlanmıştır.

1970-80 döneminde imalat sanayii katma değeri içinde, genellikle tüketim ve ara malı üreten sanayilerin payı yüksek olmuştur. Özellikle II.BYKP'den sonra sanayileşmeye yönelik olarak, yatırım malları sanayinin önemi anlaşılmış ve bu sanayii kolunun imalat sanayii üretimi içindeki payı 1976 yılında %22.1'e yükselmiştir. 20 yıllık dönem itibarıyla bakıldığında, yatırım malları sanayinin, imalat sanayii katma değerinden aldığı pay, bu yılda en yüksek düzeyine ulaşmıştır. 1980 yılından sonra imalat sanayii üretimi içinde tüketim malları sanayinin payı düşse de, yatırım

malları sanayinin payı 1990 yılına gelindiğinde 1976 yılı seviyesini yakalayamamıştır. 1990 yılında yatırım malları sanayinin imalat sanayii katma değeri içindeki payı %19.5 olmuştur.

Cari rakamlarla sabit sermaye yatırımlarındaki artış, aynı cari rakamlarla katma değer artışında olduğu gibi her yıl artış olduğu izlenimi vermektedir. Ancak enflasyonist etki dikkate alındığında durumun hiç de öyle olmadığı sonucuna varılmıştır. 20 yıllık dönemde sabit sermaye yatırımlarındaki en fazla gerileme %40.94'lük oranla, 1980 yılında yaşanmıştır. On yıllık ortalamalarına bakıldığında; 1970-80 döneminde reel sabit sermaye yatırımlarında %6.5 artış yaşanırken, 1981-90 döneminde reel sabit sermaye yatırımları artışı %19 olmuştur. Bu durumda, 1980 sonrasında sabit sermaye yatırımlarındaki reel anlamdaki artış, 1980 öncesine göre daha yüksek olmuştur. Ancak, sabit sermaye yatırımlarında 1980'de yaşanan gerilemenin, 1970-80 dönemi içinde yer aldığı unutulmamalıdır. Bu dönemi, 1980 yılını göz ardı ederek 1980 sonrasıyla karşılaştırdığımızda, aslında çok da yüksek olmayan yatırım artışı gerçekleştiğini görebiliriz.

1970-80 döneminde imalat sanayii ihracat artışı, dışa kapalı yapı nedeniyle oldukça düşük düzeylerde kalmış, hatta 1975 yılında, %15, 1977 yılında ise %12 oranında negatif ihracat artışı gerçekleşmiştir. 1980 yılından sonra, ihracata yönelik sanayileşme politikası uygulaması ile ihracat artışı daha yüksek oranda olmuştur. Ancak 1980'li yılların sonlarına doğru ihracat artışında gerileme yaşanmış ve 1989 yılında ihracat artışı %2 düzeyine düşmüştür.

İmalat sanayii ihracatının yapısındaki gelişmeler, 1980 sonrasında sanayileşme yolunda önemli değişimler kaydetmiştir. 1980 öncesinde gıda ürünleri ihracatı %89 ile, imalat sanayii ihracatı içinde en büyük payı alırken, 1980 sonrasında bu pay %25'e düşmüştür. Tekstil sanayinin toplam ihracat içindeki payı ise dönem itibariyle, %1'den, %37'e yükselmiştir. Sanayileşme yolunda ihracatın yapısındaki bu gelişme olumludur.

1980 öncesinde, imalat sanayinin hammadde ve yarı mamullerde dışa bağımlı yapısından dolayı, ithalat artışı yüksek olmuştur. 1980 sonrasında, yapılan devalüasyonlarla bir yandan ihracatta artış hedeflenirken, diğer yandan ithalatın kısılması hedeflenmişti. Ancak 1980 sonrasında ithalat artışının önüne geçilememiş ve ihracatın ithalatı karşılama oranı 1980'li yılların ikinci yarısında tekrar düşmüştür. Bu durumda 1990 yılına gelindiğinde Türk imalat sanayii dışa bağımlı yapısından kurtulamamıştır.

İmalat sanayii kapasite kullanım oranı, 1970-80 döneminde %55-60 düzeyinde seyretmiş, 1980 sonrasında ise kapasite kullanımı ancak %66 seviyesine yükselebilmektedir. Kapasite kullanım oranının düşüklüğü, firma bazında nedenlerden kaynaklanıyor sonucuna varılmıştır.

1980 sonrasında sermayenin fiyatı yükseltilerek, istihdam artışı hedeflenmiştir. Oysa 1980 sonrasında yaşanan istihdam artışı uygulanan politikanın hedeflerine ulaşmadığını göstermektedir. 1980-90 döneminde, 1970-80 dönemine göre üretimde ve ihracatta daha fazla artış sağlanmış, üretim maliyetleri düşürülmüştür.

Dolayısıyla sermaye gelirinde artış olmuştur. Elde edilen sermaye gelirinin yatırımlara dönüştüğünü söylemek mümkün olmamaktadır. 1980 sonrasında, faizlerin yüksek olması nedeniyle, sermaye geliri spekülâtif amaçlı alanlara kaymıştır. Bu yüzden yatırımlarda artış sağlanamadığı gibi, istihdamda arzu edilen artış olmamıştır.

YARARLANILAN KAYNAKLAR

AŞIKOĞLU, Rıza; **Türkiye’de Yatırım Teşvik Tedbirleri**, s. 4-23, Birlik Matbaası, Eskişehir, 1988.

BAŞOL, Koray; **Türkiye Ekonomisi**, s. 58-151, Serim Yayınevi, İzmir, 1983.

DİE, İstatistik Yıllıkları 1950-1990, Ankara, 1991.

DİE, 1995 İstatistik Yıllığı, Ankara, 1996.

DPT, Ekonomik ve Sosyal Sektörlerdeki Gelişmeler, s. 30-39, Ankara, 1994.

DPT, Uluslararası Ekonomik Göstergeler, s. 15-18, Ankara, 1992.

DPT, Temel Ekonomik Göstergeler, s. 21-27, Ankara, 1995.

DPT, II. Türkiye İktisat Kongresi, s. 18-25, İzmir, 1981.

ERDOĞAN, Engin; **24 Ocak Ekonomik İstikrar Tedbirlerinin Türk İhracatında Meydana Getirdiği Yapısal Değişim**, Eskişehir, 1988.

HAN, Ergül; **Türkiye’de Sanayileşme Süreci ve Stratejisi**, s. 25-30, T.İ.A. Basımevi, Eskişehir, 1978.

KARLUK, S.Rıdvan; **Türkiye Ekonomisi**, s. 54-87, Birlik Matbaası, Eskişehir, 1994.

KARLUK S.Rıdvan; **Uluslararası Ekonomi**, İstanbul, 1991.

KEPENEK, Yakup; **Türkiye Ekonomisi**, s. 1-424, İstanbul, 1994.

KORUM, Uğur; **Türk İmalat Sanayi ve İthal İkamesi Bir Değerlendirme**, s. 1-115, Ankara, 1977.

IŞIK, S.Nazik; **İşgücü Piyasası Çalışma Hayatı, İstihdam İşsizlik Özel İhtisas Raparı**, DPT Yayınları, Ankara, 1993.

ÖZDEŞ, Gündüz; **Cumhuriyet Döneminde Türk Sanayinin Gelişimi**, s. 2-15, İstek yayınevi, İstanbul, 1981.

ÖZTÜRK, Ertuğrul; **İmalat Sanayinin Yapısı ve Verimlilik Düzeyi**, s. 1-155, MPM Yayınları, Ankara, 1985.

ŞAHİNKAYA, Serdar; **III. İzmir İktisat Kongresi**, s. 114-118, DPT Yayınları, Ankara, 1992.

TİSK, **Türk İmalat Sanayinde Ücretlerin, Üretim, İstihdam ve Yatırımlarla İlişkisi**, s. 1-15, Yayın No. 4, Ankara, 1993.

TMMOB, **Sanayide Girdiler Sorunu**, 2-37, Ankara, 1977.

TURUNÇ, Ahmet; **İmalat Sanayinin Bazı Birimlerinde Kapasite Kullanımı**, MPM Yayın No. 321, Ankara, 1985

TÜRKCAN, Ergun; **Bırakınız Yapsınlar, Bırakınız Geçsinler**, s. 2-15, Bilgi yayınevi, İstanbul, 1981.

TUNCA, Zafer; **Türkiye İmalat Sanayinde İthal İkamesi ve Gelişmenin Kaynakları**, s. 4-57, Sevgi Yayıncılık, İstanbul 1981.

EK I**YILLAR İTİBARIYLA ENFLASYON ORANLARI**

YILLAR	TEFE/İ.T.O	TEFE/H.D.T.M.	TFİ/DİE	TFİ/HDTM
1964 (1963=100)	-0.1	1.2 (1995=100)	-1.7 (1963=100)	0.8
1965	5.4	8.1	5.9	6.7
1966	7.1	4.8	4.4	5.5
1967	6.6	7.6	6.7	6.3
1968	2.5	3.2	0.4	4.1
1969	8.3	7.2 (1968 = 100)	6.5	5.7
1970	9.5	6.7	8.1	11.8
1971	17.0	15.9	16.3	21.8
1972	15.5	18	12.9	15.3
1973	21	20.5	16.6	15.8
1974	26.9	29.9	18.7	15.4
1975	11.4	10.1	20.1	19.0
1976	17.3	15.6	15.3	16.4
1977	28.5	24.1	28.3	22.5
1978	53.6	52.6	49.6	53.3
1979	75.1	63.9	56.5	62.0
1980	90.3	107.2	116.6	101.4
1981	34.1	36.8	35.9	34
1982	27.4	- (1978=100)	27.1	28.4
1983	28.1	-	30.9	30.8
1984	46.4	-	48.5	47.3
1985	41.7	-	50.4	44.9
1986	27.5	-	37.	35.2
1987	39.3	-	39.6	42.9
1988	60.8	- (1987=100)	71.7	-
1989 (1968=100)	65.	-	63.7	-
1990	49.6	-	62.2	-
1991	52.6	-	68.7	-
1992	67.1	-	77.1	-
1993	55.2	-	68.	-
1994	120.5	-	104.	-

HDTM: Hazine ve Dış Ticaret Müsteşarlığı

İTO: İstanbul Ticaret Odası

EK II**İMALAT SANAYİ ALT SEKTÖRLERİNİN TOPLAM İMALAT SANAYİ
KATMA DEĞERİ İÇİNDEKİ PAYI (%)**

<u>YILLAR</u>	<u>31</u>	<u>32</u>	<u>33</u>	<u>34</u>	<u>35</u>	<u>36</u>	<u>37</u>	<u>38</u>	<u>39</u>
1970	26	14	1.15	4.45	23.40	10.61	10.60	12.80	1.50
1972	26	15	1.50	3.71	22.70	8.72	8.70	14.40	1.50
1974	21	13	1.19	3.92	28.90	0.09	10.20	15.50	0.29
1976	19	18	1.52	2.96	18.20	11.09	11.09	22.10	0.31
1978	18	17	1.69	3.35	18.72	14.27	14.27	19.30	0.20
1980	18	15	1.20	2.79	27.74	9.91	9.90	17.65	0.25
1982	22	13	0.89	3.03	29.57	6.72	6.70	17.31	0.23
1984	20	15	1.00	3.53	24.80	9.35	9.35	18.80	0.34
1986	16	12	0.94	2.65	35.60	7.40	7.40	16.67	0.27
1988	16	14	1.09	3.07	28.40	10.40	10.40	17.80	0.20
1990	16	14	0.97	3.42	29.80	6.77	6.70	19.50	0.29

EK III**İMALAT SANAYİ ALT SEKTÖRLERİNİN TOPLAM İMALAT SANAYİ
SABİT SERMAYEYE YIL İÇİNDE YAPILAN İLAVELER İÇİNDEKİ PAYI
(%)**

<u>YILLAR</u>	<u>31</u>	<u>32</u>	<u>33</u>	<u>34</u>	<u>35</u>	<u>36</u>	<u>37</u>	<u>38</u>
1970	8.7	11.3	1.10	14.1	13.4	4.1	9.4	34.0
1972	9.8	14.1	1.70	32.7	11.5	71.0	5.1	15.7
1974	8.4	28.0	1.10	2.5	18.6	9.5	19.6	11.9
1976	9.8	12.3	2.10	4.7	15.9	11.7	15.8	20.7
1978	17.8	16.0	1.02	3.0	10.2	5.9	21.8	23.3
1980	10.0	17.6	1.20	4.4	24.3	7.3	17.0	16.8
1982	13.0	14.9	1.70	6.2	27.3	4.5	12.1	18.9
1984	11.8	17.1	0.10	4.6	2.8	9.7	9.1	21.4
1986	7.3	22.0	0.40	3.3	22.8	13.0	10.7	19.4
1988	6.4	28.0	0.70	2.8	10.6	11.0	22.8	17.0
1990	7.0	18.1	0.80	2.9	14.5	11.2	29.9	14.9

EK IV**İMALAT SANAYİ İHRACAT VE İTHALAT RAKAMLARI (1000 \$)**

<u>YILLAR</u>	<u>İMALAT SANAYİ İHRACATI</u>	<u>İMALAT SANAYİ İTHALATI</u>
1978	621.265	3.416.737
1979	785.044	4.056.881
1980	1.047.386	4.663.664
1981	2.290.120	5.330.357
1982	3.429.439	4.957.340
1983	3.658.317	5.655.389
1984	5.144.610	6.695.086
1985	5.994.742	7.341.770
1986	5.324.259	8.501.915
1987	8.065.234	10.341.453
1988	8.943.484	10.968.533
1989	9.085.806	11.842.232
1990	10.240.057	16.989.865