

SEÇİM EKONOMİLERİNİN  
ENFLASYONİST ETKİLERİ  
TÜRKİYE UYGULAMASI

Devrim Ersöz  
(Yüksek Lisans Tezi)  
**Eskişehir-1999**

**SEÇİM EKONOMİLERİNİN ENFLASYONİST ETKİLERİ  
TÜRKİYE UYGULAMASI**

Devrim ERSÖZ

**YÜKSEK LİSANS TEZİ**  
İktisat Anabilim Dalı  
Danışman: Prof. Dr. Ergül Han

Eskişehir  
Anadolu Üniversitesi Sosyal Bilimler Enstitüsü  
Şubat, 1999

## YÜKSEK LİSANS TEZ ÖZÜ

SEÇİM EKONOMİLERİNİN ENFLASYONİST ETKİLERİ

TÜRKİYE UYGULAMASI

Devrim ERSÖZ

İktisat Anabilim Dalı

Anadolu Üniversitesi Sosyal Bilimler Enstitüsü Haziran 1998

Danışman: Prof. Dr. Ergül Han

Enflasyon Türkiye'nin en önemli ekonomik sorunlarından biridir. Yaşanan bu enflasyonun kaynakları bir çok yönden tartışılabilir. Ancak özellikle seçim dönemlerinde fiyatların eğilimi popülist politikaların yüksek enflasyonu kaynağı olabileceğini göstermektedir.

Bu çalışmanın amacı da Türkiye'de çok partili yaşama geçişten günümüze kadar olan süredeki siyasal seçimlerin enflasyonist etkilerini açığa çıkarmaktır. Bu noktada analiz yapılırken özellikle harcamalar ve bunların finans yönü üzerinde durulmakta, çarpıcı örnek ve verilerle analizin gerçekliği sınanmaktadır.

## ABSTRACT

Inflation is the one of the most important economic problems in Turkey. The origins of living inflation can be discussed with many ways. But especially in election terms the trend of prices shows that populist policies can be an origin of upper-inflation.

The aim of this thesis is to examine the inflationist effect of the election economies from the begin of multiparty life today in Turkey. At that point we focused on spending and the finance side with impressive examples and data for test the reality of the analyze.

## TABLOLAR LİSTESİ

	<u>Sayfa No</u>
Tablo II.1. Para Sermayesinin İç Kaynakları (Milyon TL)	15
Tablo II.2. 1946-1960 Yıllarında Kamu Harcamaları Ve GSMH İçindeki Payı (Cari Fiyatlarla Milyon TL)	17
Tablo II.3. 1946-1960 Yıllarında Cari Harcamalar Ve Oranları (Cari Fiyatlarla Milyon TL)	18
Tablo II.4. 1946-1960 Yıllarında Yatırım Harcamaları Ve Oranları (Cari Fiyatlarla Milyon TL)	19
Tablo II.5. 1946-1960 Yıllarında Sermaye Teşkili-Transfer Harcamaları Ve Oranları (Cari Fiyatlarla Milyon TL)	20
Tablo II.6. TEFE % Değişim 1946-1960	23
Tablo II.7. Kamu Harcamaları Ve GSMH İçindeki Payı (1960-1970)	26
Tablo II.8. Cari Harcamalar Ve Oranı (1960-1970)	27
Tablo II.9. Yatırım Harcamaları Ve Oranı (1960-1970)	28
Tablo II.10. Sermaye Teşkili-Transfer Harcamaları Ve Oranı (1960-1970)	28
Tablo II.11. TEFE % Değişim 1960-1970	29
Tablo II.12. Para Arzı Ve Enflasyon	32
Tablo II.13. Kamu Harcamaları Ve GSMH İçindeki Payı (1970-1980)	33
Tablo II.14. Cari Harcamalar Ve Oranı (1970-1980)	34
Tablo II.15. Yatırım Harcamaları Ve Oranı (1970-1980)	35
Tablo II.16. Sermaye Teşkili-Transfer Harcamaları Ve Oranı (1970-1980)	35
Tablo II.17. TEFE % Değişim 1970-1980	36
Tablo II.18. Yatırım Harcamaları Ve Bütçe Harcamaları İçindeki Payı (1980-1987)	43
Tablo II.19. Cari Harcamalar Ve Bütçe Harcamaları İçindeki Payı (1980-1987)	44
Tablo II.20. Transfer Harcamaları Ve Bütçe Harcamaları İçindeki Payı (1980-1987)	45

**Sayfa No**

Tablo II.21. Parasal Göstergeler (Milyar TL) (1980-1987)	46
Tablo II.22. TEFE % Değişim 1980-1987	50
Tablo II.23. 1987-1991 Yıllarında Türkiye’de Kamu Harcamaları (Milyar TL)	52
Tablo II.24. Türkiye’de Para Arzı (1987-1991)	53
Tablo II.25. İşletmeciler KİT’lerin Personel Sayıları (1985-1997)	53
Tablo II.26. TEFE % Değişim 1987-1991	54
Tablo II.27. 1991-1997 Yılları Kamu Harcamaları	57
Tablo II.28. 1991-1997 Parasal Göstergeler (Milyar TL)	59
Tablo II.29. TEFE % Değişim 1991-1997	61

**ŞEKİLLER LİSTESİ****Sayfa No**

ŞEKİL II.1. TEFE % DEĞİŞİM (1946-1960)	23
ŞEKİL II.2. TEFE % DEĞİŞİM (1960-1970)	29
ŞEKİL II.3. TEFE % DEĞİŞİM (1970-1980)	37
ŞEKİL II.4. TEFE % DEĞİŞİM (1980-1987)	50
ŞEKİL II.5. TEFE % DEĞİŞİM (1987-1991)	54
ŞEKİL II.6. TEFE % DEĞİŞİM (1991-1997)	62

**KISALTMALAR LİSTESİ**

ABD	:Amerika Birleşik Devletleri
ANAP	:Anavatan Partisi
A.Ş.	:Anonim Şirketi
DİE	:Devlet İstatistik Enstitüsü
DP	:Demokrat Parti
DPT	:Devlet Planlama Teşkilatı
DYP	:Doğru Yol Partisi
GSMH	:Gayri Safi Milli Hasıla
IMF	:Uluslar arası Para Fonu
KDV	:Katma Değer Vergisi
KİT	:Kamu İktisadi Teşebbüsü
KKBG	:Kamu Kesimi Borçlanma Gereği
MB	:Merkez Bankası
RG	:Resmi Gazete
RP	:Refah partisi
SEKA	:Selüloz ve Kağıt Sanayi Kurumu
SHP	:Sosyal Demokrat Halkçı Parti
SSK	:Sosyal Sigortalar Kurumu
TBMM	:Türkiye Büyük Millet Meclisi
TEFE	:Toptan Eşya fiyatları Endeksi
TEK	:Türkiye elektrik Kurumu
THY	:Türk Hava Yolları
TKB	:Türkiye Kalkınma Bankası
TL	:Türk Lirası
TÜFE	:Tüketici Fiyatları Endeksi
V.b.	:Ve benzeri



# İÇİNDEKİLER

	<u>Sayfa No</u>
ÖZ.....	ii
ABSTRACT.....	iii
DEĞERLENDİRME KURULU VE ENSTİTÜ MÜDÜRLÜĞÜ ONAYI.....	iv
ÖNSÖZ.....	v
ÖZGEÇMİŞ.....	vi
TABLolar LİSTESİ.....	vii
ŞEKİLLER LİSTESİ.....	ix
KISALTMALAR LİSTESİ.....	x
GİRİŞ.....	1
BÖLÜM I: SEÇİMLERİN EKONOMİK YÖNÜ.....	5
1.Seçim Döneminde Harcamalar ve Ekonomiye Etkileri.....	6
1.1.Siyasal Propaganda Sürecinde Harcamalar.....	8
1.2.Seçim Döneminde Kamu Harcamaları.....	8
1.2.1.Cari Harcamalar.....	9
1.2.2.Transfer Harcamaları.....	9
1.2.3.Yatırım Harcamaları.....	10
2.Seçim Döneminde Para Arzının Gelişimi ve Etkileri.....	11
BÖLÜM II: TÜRKİYEDE SEÇİMLER VE ENFLASYONİST ETKİLERİ.....	12
1.1946-1960 Dönemi (1946-1950-1954-1957 Seçimleri).....	13
1.1.Siyasi Gelişmeler.....	13
1.2.Dönemin Genel Özellikleri.....	14
1.2.1.Özel Sermayenin Gelişme Yönü ve Hükümetin Tutunma Politikası.....	14
1.2.2.Bütçedeki Gelişmeler.....	15
1.2.3.Harcamaların Gelişimi.....	16
1.2.3.1.Kamu Kuruluşları ve Politikalar.....	21
1.2.3.2.Ücret ve Maaşların Durumu.....	22
1.3.Enflasyon Verileri.....	22

2.1960-1970 Dönemi (1961-1965-1969 Seçimleri).....	23
2.1.Dönem İçindeki Siyasi Gelişmeler.....	23
2.2.Dönemin Genel Yapısı.....	24
2.3.Genel Tutunma Politikaları ve Rant Oluşumu.....	25
2.4.Harcamaların Yapısı.....	26
2.5.Enflasyon Verileri.....	29
3.1970-1980 Dönemi (1973-1977-1978 Seçimleri).....	30
3.1.Dönem İçindeki Siyasal Gelişmeler.....	30
3.2.Popülizmin Bunalımı.....	30
3.3.Dünya Bunalımının Türkiye Yansımaları.....	31
3.4.Harcamaların Bileşimi.....	33
3.5.Enflasyon Verileri.....	36
4.1980-1987 Dönemi (1983-1987 Seçimleri).....	37
4.1. Siyasal Gelişmeler.....	37
4.2.Ekonomide Özal'lı Yıllar ve Yeni Gelişme Anlayışı.....	38
4.3.Harcamaların Gelişimi.....	41
4.4.Harcamaların Finansman Yönü ve Para Arzının Gelişimi.....	45
4.5.Kamu Kuruluşları.....	47
4.6.Enflasyon Verileri.....	49
5.1987-1991 Dönemi (1989 Yerel ve 1991 Genel Seçimleri).....	50
5.1.Siyasal Alandaki Gelişmeler ve Seçim Yılları.....	50
5.2.Bölüşüm Politikaları ve Tekrar Populizme Kayış.....	51
5.3.Harcamaların Yapısı ve Finansman Yönü.....	52
5.4.Enflasyon Verileri.....	54
6.1991-1997 Dönemi (1991-1992 (Yerel)-1995 Seçimleri).....	55
6.1.Siyasal Gelişmeler.....	55
6.1.1.Bunalımın Başladığı Yıllar ve Genel Yapı.....	56
6.2.Enflasyon Verileri.....	61
SONUÇ.....	62
KAYNAKÇA.....	63

## GİRİŞ

Türkiye’de çok partili parlamenter yaşam ile aktif politik rekabet aynı tarihlerde başlamıştır. Ekonomik ve sosyal koşullar geliştikçe siyasi hayat da buna uyum göstermiş, sınırsız teknoloji ve medya iletişiminin hızı ile bu ivme yıllar geçtikçe daha da artmıştır. Amansız seçim yarışları içinde dünya konjonktürünün de etkisiyle 1950’li yıllardan sonra enflasyon Türkiye kamuoyunun gündeminden hemen hemen hiç uzaklaşmamıştır.

Enflasyona neden olan bir çok değişken vardır. Ancak bu araştırmanın ana hedefi Türkiye’de seçim ekonomilerinin enflasyonist etkilerini özellikle “popülizm” olgusunu temel alarak irdelemektir. Bu yapılırken öncelikle bazı kavramların açıklanması gereği duyulmuştur. Bu açıklamaların devam eden kısımlarında ise seçimlerin ekonomik etkileri bir bölüm altında incelenmiş ve daha sonra Türkiye uygulaması üzerinde durulmuştur.

Bir ülkede demokrasinin gereği olarak halkın devleti yönetmeye aday olan kişi veya siyasal partileri oylama yoluyla tercih etmesine siyasal seçim denmektedir. Bu şekilde bireyler kendi görüşlerini yansıtıp savunacak temsilciler seçerler.

Siyasal seçimlerin en yaygın olanı oylama modelidir ki, bu modelde seçim, seçim sandığı aracılığı ile seçmenler tarafından yapılmaktadır. Bunun dışında bir de bürokrasi ve çıkar grupları modelleri vardır. Bürokrasi modeline göre, seçim bürokrasi içerisinde ve bürokratlar tarafından belirlenmektedir. Seçmenlerin sınırlı bir denetimi söz konusudur. Çıkar grupları modeline göre, baskı grupları pazarlık veya sınıflar sınıf mücadelesi içerisinde sosyal tercihlerini tayin ederler.

Ekonomi üzerinde seçimlerin etkisi incelenmek istendiğinde ise, “seçim ekonomisi” ve “sosyal seçim” kavramından söz etmemiz gerekir.

Siyasal seçimlerin hazırlığı ile başlayıp seçim sonrası dönemde de etkileri hissedilen ekonomik devrede uygulanan iktisadi ortama seçim ekonomisi denmektedir.

Tanım olarak sosyal seçim ise, piyasa dışı karar alma sürecinin ekonomik çözümü veya kabaca siyasal bilime ekonominin uygulanmasıdır. Sosyal seçim konusunda oylama modelleri çerçevesinde sınırlı kalmak daha anlamlıdır. Çünkü demokrasilerde sosyal seçimi yapmada iki yöntem vardır. Bunlardan oylama (seçim) siyasal kararların, piyasa mekanizması ise ekonomik kararların alınmasında kullanılır.<sup>1</sup>

Doğrudan demokrasilerde seçimler çift taraflıdır. Seçenler ve seçilenler. Seçenler seçimlerin seçmen tarafını oluştururken seçilecekler siyasal partiler ve temsilcileridir.

Bir ülke topraklarında yaşayan ve düzenlenmiş kanunlar çerçevesinde oy verme hakkına sahip olan her birey, yasaların kendisine tanıdığı seçme hakkıyla seçmen ismini alır ve bu hakkı kullanmak yasal bir zorunluluktur.

Varsayım olarak seçmenler tercihlerinde rasyonel olarak hareket eder. Bu durumda seçmenler, ekonominin durumuna göre, hükümetin önceki performansını değerlendirip, hoşnut olmadıkları zaman oylarını başka partilere kaydırırlar.

Siyasal partiler ise bir ülkede siyasal faaliyet göstermek üzere belirli yasal çerçeveler içerisinde kurulan birimlerdir. Çoğulcu demokrasilerin vazgeçilmez bir unsuru olarak halkın tercihlerine göre ülke yönetimine gelerek, yönetim işlevini yerine getirirler. Doğal olarak bir parti rakipleriyle sürekli yarış halindedir. Ancak bu rekabet zaman zaman işbirliği haline dönüşebilir. Partiler yurt çapında örgütlenerek sınıfsal çıkarları savunma görevini üstlenirler. "Bazı çıkar grupları ise iktidar için uğraşan siyasal partilere ortak çıkarlarına hizmet eden politikaları benimseterek destek olurlar. Böylece siyasal partiler toplum üyelerinin istek ve tercihlerini hükümet politikalarına dönüştürürler."<sup>2</sup>

<sup>1</sup> Günceri Akalın, **Kamu Ekonomisi**, (Ankara: Ankara Üniversitesi, SBF Yayınları, 1981), s.77,78

<sup>2</sup> Kenan Bulutoğlu, **Kamu Ekonomisine Giriş**, (İstanbul: Filiz Kitabevi, 1988), s.130

Parlamentar düzende siyasal partileri iktidar (hükümet) ve muhalefet partileri olarak sınıflandırabiliriz. İktidar partileri, yasalarla belirlenen belirli bir dönem için ülke yönetiminde bulunan partilerdir.

Seçmenlerin davranışları için geçerli olan rasyonalite varsayımı hükümet için de geçerli olmaktadır. Konuya ilişkin modeller, partileri, oy piyasasında rekabet eden ve oylarını maksimize etmek isteyen birimler olarak tanımlamaktadır.

Politik rekabet sürecinde iktidar partisiyle diğer partilerin davranışlarını birbirinden ayırt etmek gerekir. Bir seçim öncesinde iktidar partisi dışında kalan partilerin yapabileceği tek şey, vaatlerde bulunmak veya hükümetin uygulamalarını eleştirmek suretiyle seçmenlerin tercihlerini etkilemektir. Oysa iktidar partisi için durum farklıdır. Çünkü bu parti, iktidar olmanın sağladığı fırsatlardan yararlanarak ekonomik ve sosyal alanlarda düzenlemeler yapabilir ve seçmen tercihlerini, muhalefet partilerine oranla daha etkin bir şekilde biçimlendirebilir. Buna, iktidar partisinin "*yeterlilik şoku yaratma avantajı*" denilmektedir.<sup>3</sup> Bundan ötürü hükümet partilerinin karşısında olan ve muhalefet kanadı dediğimiz diğer siyasal partilere karşı her zaman için bir yarış içerisinde olduğunu ve bu durumun politik kararları etkilediğini kabul edebiliriz. İşte bu kararlar popülizm dediğimiz olguyu ortaya çıkarmaktadır.

"Latince kökenli bir kelime olan "popülizm" in dilimizdeki karşılığı "halkçılık" tır. Ancak Türkçe'de halkçılık olumlu bir anlam taşıdığı ve Atatürk'le birlikte çok özlu bir içeriğe kavuşmuş olduğu halde, popülizm daha çok "halka yaranabilme" anlamında algılanmaktadır. Bunun sebebi, ülkemizde siyasetin menfaat dağıtımındaki büyük etkinliği ve siyasilerin bu imkanı kendi çıkarları için kullanma fırsatlarını kaçırmamalarıdır."<sup>4</sup>

<sup>3</sup> Suphi Varım, "Türkiye'de Popülizm ve Seçim Ekonomisi", **Egevizyon Dergisi**. Sayı no 5, (Kasım 1992), s.46-47

<sup>4</sup> Sadık Acar, "Popülizm". **Egevizyon Dergisi**. Sayı no 5, (Kasım 1992), s.52-53

Churchill'in gözlemlere uygunluđu bakımından gerçekçi, ahlaki bakımdan evrensel normlara uygun bir sözü vardır. "Siyaset adamı gelecek seçimleri, devlet adamı gelecek nesilleri düşünür." Bu söz popülizmin olumlu ve olumsuz anlamlarını bir araya getiren mükemmel bir vecizedir. Her iki anlam da da halka hizmet edilmektedir. Ancak birinci yaklaşımda halkın kısa dönemli, geçici ve belki de uzun dönem bakımından olumsuz sonuçları olabilecek aldatıcı çıkarlarına hizmet geçerliken, ikinci yaklaşımda da devlet adamı ciddiyetiyle kalıcı çözümler aranmaktadır.

İşte seçim ekonomileri bu mantıkla ortaya çıkmaktadır. "Memur maaşları, taban fiyatları, krediler, sübvansiyonlar, demografik alanlara yönelen yatırımlar seçim ekonomilerine taktik olabilecek politik araçlar olabilmektedir.

## BÖLÜM I

### SEÇİMLERİN EKONOMİK YÖNÜ

Seçimler siyasal hayata getirdikleri dinamizm yanında ekonomik alanda da çok büyük ve farklı etkiler yaratabilmektedir. Bu etkiler ekonomi politikalarının uygulanışına bağlı olarak değişir

Ekonomi politikası özellikle iktidar partisinin politik rekabet sürecinde üstünlük sağlayabilmek için en çok yararlandığı araçlardan bir tanesidir.

Bilindiği gibi ekonomi politikası, para politikaları ve harcama ile, gelir politikalarını içeren maliye politikasından oluşur. Hükümetler özellikle seçim yıllarında ekonomi politikasından yararlanarak seçmen tercihlerini etkileme yoluna gidebilirler.

Maliye politikaları ile seçim ekonomisi sürecine müdahale edildiğinde ekonomide bir harcama baskısının oluşacağı beklenebilir. Aynı şekilde para politikası kullanılarak da popülist yaklaşımlar sergilenebilir.

Ekonomik yazındaki genel kamu harcama artışının enflasyona yol açacağı yönündedir. Bu nedenle harcamaların seçim dönemindeki yapılarını göz önüne almak gerekir.

## 1. Seçim Döneminde Harcamalar Ve Ekonomiye Etkileri

Seçim sürecine giren bir ekonomide belirgin olarak görülen ilk şey toplam harcamaların artmasıdır. Bu harcamalar tüm siyasi partilerce gerçekleştirilir.

Her şeyden önce seçim dolayısıyla başlayan yarış ortamındaki harcama baskısını incelemek yerinde olacaktır.

Politikacıların yeniden seçilebilmeyi garantileyebilmek ve oylarını maksimize etmek için kamu harcamalarını arttırmak ve vergi oranlarını indirmek şeklindeki (veya vergi oranlarını kamu harcamalarındaki artıştan daha az bir oranda arttırmak) genel eğilimleri ekonomik sorunların ve ekonomik yapıdaki yozlaşmaların temelini teşkil eder. Artan kamu harcamalarının emisyon ve borçlanma ile karşılanması kronik bütçe açıklarının ve kronik enflasyonun kaynaklarından birisidir.

Ekonomik sorunlar şüphesiz bütçe açıkları ve enflasyonla sınırlı değildir. Seçimi kazanan partiler bu kez yapay olarak yarattıkları bu sorunlarla mücadele etmek zorunda kalırlar. Örneğin, enflasyonla mücadele ve bütçe açıklarının kapatılması için seçimin kazanılmasının hemen ardından vergi oranlarını arttırmak, devlet tarafından üretilen mal ve hizmetlerin fiyatlarına zam yapmak vb. şekillerde ekonomiye müdahalede bulunurlar. Kamu tercihi literatüründe “Politik Konjonktür Hareketleri (Political Business Cycles) olarak adlandırılan bu seçim ekonomisi stratejisi uzun vadede toplam tasarruflar, toplam yatırımlar ve sonuçta milli ekonomi üzerinde olumsuz sonuçlar doğurur. Ekonomiye enflasyon ortamına iten bu ekonomik sorunları ya da ekonomik yozlaşmaları şu şekilde özetlemek mümkündür.

-Kamu harcamalarının mevcut veya potansiyel kamu gelirlerinden fazla olması ve bu nedenle ortaya çıkan bütçe açıkları,

-Kamu harcamalarının vergi-dışı (Non-tax) kaynaklardan sağlanması zorunluluğu ve bu yolla borç yükünün giderek artması,



-Kamu harcamalarının vergiler ve borçlanma dışında kısmen emisyon ile karşılanması,

-Vergi yükünün de zaman içinde giderek artması ve bunun ekonomide büyüme ve produktivite üzerinde olumsuz sonuçlar doğurması,

-Vergi yükünün artması ile birlikte vatandaşların adeta bir “Vergi Sömürüsü” (Taxplotation) altında ezilmeleri ve ister istemez toplumda vergi kaçakçılığının artması ve vergi ahlakının bozulması,

-Enflasyonist süreç içerisinde artan vergi yükünün toplam yatırımlar üzerinde olumsuz sonuçlar doğurması ve bu suretle ekonomide durgunluk ve işsizliğin baş göstermesi. Böylece enflasyon ve stagnasyon (durgunluk) simultane yapısının “stagflasyon” adı verilen ekonomik sorunu gündeme getirmesi,

-Yüksek enflasyon (Hyperinflation) ve yüksek vergi yükü (High tax burden) birleşik yapısının bu iki kelimededen türetilmiş olan ve “taxflasyon” olarak adlandırılan başka bir ekonomik sorunu ortaya çıkarması. Türkçe’ye “Taksflasyon” olarak uyarlanan bu fenomenin en önemli sonucu, artan oranlı gelir vergisi tarifesinin şeklini değiştirerek gelir dilimlerinin daha yüksek oranda vergiye tabi tutulmasına neden olmasıdır. Bir başka deyişle, enflasyon dolayısıyla kişilerin elde ettiği kazanç ve iratların parasal olarak değerleri yükseldiği için bu kazanç ve iratlar daha üst gelir dilimlerine doğru sürüklenmektedirler. Enflasyonun artan oranlı gelir vergisi üzerindeki bu etkisine literatürde “Gelir dilimi kayması” (bracket creep) adı verilmektedir.<sup>5</sup>

---

<sup>5</sup> Coşkun Can Aktan, **Politik Yozlaşma ve Kleptokrasi: 1980-1990 Türkiye Deneyimi**, (İstanbul: AFA Yayınları, 1992), s.63-2^

## 1.1. Siyasal Propaganda Sürecinde Harcamalar

Çoğulcu demokrasilerde bir siyasal seçim dönemine girildiğinde siyasal partiler arasında amansız bir rekabetin başladığı görülür. Yasalara uygun olarak tüm siyasal partilere devlet bütçesinden propaganda yapmaları için belli oranlarda para yardımı yapılmaktadır. Ayrıca devletin tüm yazılı ve görsel medya-iletişim organları bu dönemde partilerin propagandası için koşullandırılır. Devletin propaganda için ayırdığı yasal karşılıklar hükümetteki partiler için diğerlerine göre daha fazladır. Bunun dışında partiler kendi maddi imkanlarıyla da seçim sürecindeki harcama baskısına katkıda bulunurlar. Doğal olarak bu dönemlerde toplam talebin arttığı görülür. Toplam talep artışının ekonomik etkileri ise açıktır; üretim arzı toplam talebi karşılamadığı sürece ekonomi enflasyon sürecine girer ya da var olan enflasyon körüklenir.

## 1.2. Seçim Döneminde Kamu Harcamaları

İktidar partileri seçim dönemlerinde yasaların kendilerine tanıdığı ve diğer partilerden daha fazla bir miktarı olan propaganda payının yanında bir de bütçe gibi güçlü bir harcama kaynağına sahiptir. Bu kaynaklar seçmen tercihlerini etkilemek amacıyla seçim dönemlerinde harcama yolunda kullanılır.

Devletin yaptığı harcamalar türlerine göre ekonomide değişik etkiler yaratırlar. Bunları ekonomik sınıflandırmada inceleyebiliriz.

Ekonomik sınıflandırmada harcamalar "gerçek" ve "transfer" harcamaları olarak ikiye ayrılmaktadır. Türk bütçe terimleriyle ifade edersek ekonomik sınıflandırma, "cari", "yatırım" ve "transfer" harcamaları olarak üçe ayrılmaktadır.

### 1.2.1. Cari Harcamalar

Cari harcamalar hizmetler ile bir yıl içinde kullanılıp bitecek dayanıksız mallara yapılan harcamalardır. Cari harcamaların faydası yapıldığı dönemde yok olur. Kamu kuruluşlarının tüketim için yaptıkları harcamalar bu gruba girer. Büyük bir bölümü personele yöneliktir. Eğitim ve sağlık harcamaları da insan üzerinde gelecek dönemlerde cari kalıcı etkileri olduğu için, kamu muhasebesinde cari harcama kapsamına girer.<sup>6</sup>

Hükümetler cari harcamalar üzerindeki güçleriyle seçim dönemlerinde rahatlıkla seçmenlerin tercihleri üzerinde etkili olabilirler. Devlet memuru maaşlarının oranlarının artırılması buna bir örnektir. Ayrıca kamu kesiminde istihdam edilen işçilere prim verilmesi de buna benzer bir politik yaklaşımdır.

### 1.2.2. Transfer Harcamaları

"Transfer harcamaları kamu otoritesinin satın alma gücünü, gerçek veya tüzel kişilere karşılıksız olarak devretmesidir. Bütçe açısından üç adettir. "Ekonomik" olanlar, kamunun yatırımlarına katkıda bulunmak amacıyla özellikle KİT'lere yapılır. "Mali transferler", Emekli Sandığı, SSK ve derneklere yapılan ödemeler ile öğrenci burslarını kapsar. "Faiz ve anapara ödemeleri", iç ve dış borçların faiz ödemeleri ile ana para ödemeleri de transfer harcamaları kapsamındadır.<sup>7</sup>

Karşılıksız yapılan harcamalar olarak transfer harcamaları seçim dönemleri için son derece uygun harcama kalemidir. Cari harcamalarla çalışanlara yapılan maaş ve ücret ödemeleri transfer harcamalarıyla emekli, dul ve yetimlere yapılabilir. Böylece seçmen tercihleri üzerinde bir etkinin oluşması kaçınılmazdır.

<sup>6</sup> Rıdvan Karluk, *Türkiye Ekonomisi: Tarihsel Gelişim Yapısal Değişim*.(Beşinci basım. İstanbul: Beta Yayınları, 1997), s.95

<sup>7</sup> Karluk, *age*, s.96

Seçim dönemlerinde transfer harcamalarının artması bazı sosyolojik etkileri de açığa çıkartır. Seçim ekonomilerinin çağdaş demokralilere üzerinde önemle durulması gereken katkılarından biri toplumu transfer toplumu adı verilen toplum yapısına dönüştürmüş olmalarıdır. Transfer toplumu deyiimiyle kastedilen, devlet hazinesinden çeşitli çıkar gruplarına gittikçe artan miktarlarda fon aktarılmasıdır. Başlangıçta refah devleti diye nitelendirilen ve bütün fertlerini minimum yaşama standardının üzerinde bir yaşam seviyesine kavuşturmayı amaçlayan bir devletin, işsizlik, hastalık, yaşlılık gibi çeşitli nedenlerle, yeteri kadar gelir elde edemeyen vatandaşlarına gelir transferi yapmak için başvuru olan bu yöntem; bugünün demokratik rejimlerinde kime niçin verildiği bilinmeyen, ancak devamlı artan bir harcama türüne dönüşmüştür. Refah devleti ideali ile de bağdaşmayan bu durumun temel nedeni siyasi iktidarın yeniden seçilebilmeyi güvence altına almak istemesidir. Siyasi iktidar bu amaçla, mevcut transfer ödemelerini arttırırken, yeni yeni transfer ödemeleri icat etmektedir.<sup>8</sup>

### 1.2.3. Yatırım Harcamaları

Yatırım harcamaları üretim kapasitesini artırmak amacıyla yapılan harcamalardır. Sermaye oluşumuna ve ekonomik performansın ilerlemesine katkısı açısından yararlı sayılabilir. Ancak yarattığı harcama baskısı enflasyonist etkiler doğurur. Seçim dönemlerinde bina, konut gibi alanlarda transfere benzer nitelik kazandırılırsa bu harcamaların da popülist boyut içerebileceği düşünülebilir.

Tüm bu etkenlerin yanı sıra toplam harcama kalemlerinin içine dolaylı ya da direkt olarak dahil olan ancak seçim ekonomisine giren ülkelerde ayrıca incelenmesi gereken kurumlar, KİT'ler vardır.

Kamu iktisadi kuruluşları, devletin iktisadi alanda mal ve hizmet üreten kuruluşlarının genel adıdır. "Kamu işletmeleri sosyal ve ekonomik olduğu gibi politik nedenlerle de kurulur. Politik nedenlerle kurulan kamu işletmelerinin, devleti yöneten

---

<sup>8</sup> Aktan, a.g.c. s.59

politik kurumların izlediği ekonomi politikasının gerçekleştirilmesi, politik baskı gruplarının amaçlarının tatmin edilmesi, politik bazı çıkarların sağlanması gibi amaçları vardır."<sup>9</sup> Kayırmacı siyasetin yaygın olduğu ülkelerde KİT'lerin bir arpalık mantığıyla kullanıldığı, her seçim döneminde rasyonel olmayan personel alımları ve harcamalarla bütçe üzerine ağır bir yük olarak bindiği açık bir gerçektir. Bunun sonucunda ise verimlilik gibi problemlerle ekonomide yaratacağı olumsuz etkiler kaçınılmaz olmaktadır.

## 2. Seçim Döneminde Para Arzının Gelişimi Ve Etkileri

Merkez bankası başta olmak üzere bir ülkenin bankalar sistemi, bir taraftan ekonomik kalkınma ve büyüme için gerekli finansmanı temin etmek, diğer taraftan da para arzını, enflasyona yol açmamak için kontrol altında tutmak gibi önemli ve sık sık birbiriyle çelişen iki görevi yerine getirir. Bu iki görevden hangisinin öncelik kazanacağı ise büyük ölçüde siyasi kararları gerektirir ve bu kararlar da çoğu defa politik çatışmalar yaratır. "<sup>10</sup>

Para arzını artırmak seçim dönemlerinde artan harcamaları finanse etmek ve halkın nominal gelirini yükseltmek amacıyla yararlanılabilecek ideal bir politika tutumudur. Para arzının artırılması ise ekonometrik olarak da desteklenen görüşle enflasyona yol açmaktadır. "Günümüzde kağıt para emisyonu, belirli kurallara uyulmak koşuluyla sadece merkez bankalarının elindedir. "<sup>11</sup> Özerk yapıdan uzak bir merkez bankasının hükümet güdümünde olduğunu düşünürsek, bu kurum politik amaçlar için bir araç olarak kullanılabilir; ve seçim dönemlerinde bunun gerçekleştiği görülmektedir.

<sup>9</sup> Müfit Akyüz, Nesrin Ertel, **Ansiklopedik Ekonomi Sözlüğü**, (İkinci basım. İstanbul: Dünya Yayınları, 1987), s.98

<sup>10</sup> Vural Savaş, **Politik İktisat**, (İkinci basım. İstanbul: Beta Yayınları, 1994), s.150

<sup>11</sup> İlker Parasız, **Para Banka ve Finansal Piyasalar**, (Beşinci basım. Bursa: Ezgi Kitabevi Yayınları, 1994), s.264

## BÖLÜM II

### TÜRKİYE'DE SEÇİMLER VE ENFLASYONİST ETKİLERİ

Türkiye'de Cumhuriyetin kuruluşundan 1946 yılına kadar siyasal yaşamda tek parti olarak Atatürk'ün kurduğu Cumhuriyet Halk Partisi bulunmuştur. Çok partili döneme geçişten sonra ise günümüze dek birçok yeni parti oluşumu gerçekleşmiştir.

Ülkemizde dayandıkları dünya görüşü ve ekonomik sistemler açısından ayrılabilir siyasi partilerimiz içinde günümüzde oldukça radikal çizgide sayılabilecek partilerle birlikte, bir düzinenin üzerinde parti vardır. Dolayısıyla tüm dünyada örnekleri görülebilecek siyasi çekişme ve yarışmalar ülkemizde de yaşanmaktadır.

Düşünsel açıdan çoğulcu demokrasilerde geniş yelpaze ve yapıdaki siyasi partilerin olmasının sağlıklı olduğu söylenebilir, ancak popülist politikalarla desteklenen siyasi görüşler özellikle seçim dönemlerinde sosyal ve ekonomik hayatı çekilmez bir trende sokmaktadır.

Makroekonomik politika uygulamalarının irdelenmesini, salt akademik kaygıların ötesine taşıyıp, olası siyasi etki ve sonuçları da çözümlenmeye kattığımızda, önceliklere uygun olarak uygulanacak ekonomik takvimle, siyasi sonuçların alınacağı siyasi takvim arasındaki bağlantılar ve etkileşimin de göz önüne alınması gerekmektedir. Bu, iki önemli sorunu gündeme getirmektedir. Birincisi, ekonomik önlemlerin öncelik alması halinde, bunların hızla ve ödünsüz uygulanmasına olanak verecek siyasi destek ve gücün yaratılması problemidir. İkinci sorun ise, özellikle kısa dönemli istikrara yönelik

uygulamaların siyasal yansımalarının bir sonraki seçim takvimine göre doğru zamanlanması sorunudur.<sup>12</sup>

Bu çerçeve içerisinde bölümde Türkiye'de çok partili döneme geçişten sonraki siyasal süreçte seçimlerin ekonomik yönü incelenecek, özellikle de yapısal dönüşümlerin yaşanmaya başladığı 1980'li yılların devamı ve günümüze kadar uzanan zaman dilimine ağırlık verilecektir.

## **1. 1946-1960 Dönemi (1946-1950-1954-1957 Seçimleri)**

### **1.1. Siyasi Gelişmeler**

Türkiye'de 21.7.1946 tarihinde yapılan ilk genel seçimler sonucunda Demokrat Parti 465 milletvekilliğinden 62'sini kazanmış ve Türkiye Cumhuriyetinde yasal olarak çok partili hayat başlamıştır.<sup>13</sup> 14 Mayıs 1950'de yapılan seçimler sonucunda ise toplam oyların %53'ünü alan Demokrat Parti tek başına iktidar olmuştur.

1960'a kadar olan geçecek süre içerisinde ise 1954 ve 1957 yıllarında iki genel seçim daha yapılmıştır. 7 Ağustos 1946 ve 27 Mayıs 1960 tarihleri arasında toplam 9 hükümet görev yapmıştır. Bunlar: 1 Recep Peker, 2 Hasan Saka, 1 Şemsettin Günaltay ve 5 Adnan Menderes hükümetleridir. Burada tüm bu hükümetlerin genel ekonomi ve seçim ekonomisi politikaları tümleşik bir çerçevede ele alınacaktır.

---

<sup>12</sup> Tüses, Türkiye Sosyal Ekonomik Siyasal Araştırmalar Vakfı, **Türk Ekonomisine Sosyal Demokrat Çözümler**, (İstanbul: 1991), s.15

<sup>13</sup> Karluk, a.g.e., s.78

## 1.2.Dönemin Genel Özellikleri

### 1.2.1. Özel Sermayenin Gelişme Yönü Ve Hükümetin Tutunma Politikası

Türkiye'de II. Dünya Savaşı sonrası çok partili siyasal ortama geçilmesi ve ekonominin dış yardımlarla yabancı sermayeye açılması, yeni tüketim kalıplarıyla birlikte özel sermaye birikiminin ileri boyutlara ulaşmasını sağlamıştır. Bu yıllarda siyasal yönetimi de yanına alan sermaye birikiminin, ekonomik ve toplumsal gelişmeyi tümüyle kavrayıcı bir nitelik kazanması sürecine girilmiş, ancak yeni ekonomik ve toplumsal gelişme sürecinin ilk sonucu, fiyat artışları, dış ödeme güçlükleri ve işsizlikle beliren ekonomik bunalım olmuştur. Dönem, ekonomik bunalımın siyasal bunalıma dönüşmesiyle kapanmıştır.<sup>14</sup> 27 Mayıs 1960 ihtilali ise ekonominin bir plana bağlanması ilkesini 1961 Anayasasına sokmuştur.

Doğrudan uygulanmamakla birlikte, 1947 kalkınma planının öngördüğü gelişme anlayışı bu dönemin egemen ekonomi politikası olmuştur.<sup>15</sup> Hükümetin görüşlerini tamamen yansıtan bu plan çok partili dönemin ilk yıllarında özel sermayeyi uyararak kalkınmayı gerçekleştirme idealinde olan iktidar için aynı zamanda bir tutunma politikası niteliğindedir. Ancak bu noktada sermaye birikiminin hızlanması için seçilen kaynağın yönüne bakmakta yarar vardır. Sermayenin parasal yönü, para arzı, kredi genişlemesi ve kamu harcamalarındaki gelişmeler olarak alınabilir.

Para sermayesinin iç kaynaklarını 1950-1960 dönemi için bir tablo ile gösterebiliriz.

Tablo II.1. incelendiğinde Demokrat Partinin iktidarda kaldığı 1950-1960 döneminde para arzının sürekli artma eğiliminde olduğu görülebilir. En büyük artış oranını ise %31.5 ile 1955 yılında gerçekleştirmiştir. Bununla birlikte kredi hacminde ve

<sup>14</sup> Yakup Kepenek, Nurhan Yentürk, **Türkiye Ekonomisi**, (İstanbul:Remzi Kitabevi Yayınları,1994), s.79

<sup>15</sup> Aynı, s.81



ithalattaki artış Türkiye ekonomisini ilk istikrar tedbirlerinin alındığı 1958 yılına taşımıştır.

**Tablo II.1.**  
**Para Sermayesinin İç Kaynakları (Milyon TL)**

YILLAR	PARA ARZI (Mİ)	ARTIŞ ORANI(%)	BANKA KREDİLERİ	ARTIŞ ORANI(%)
1950	862	7.3	1301	21.7
1951	1007	16.8	1779	36.7
1952	1104	9.6	2620	47.3
1953	1286	16.5	3429	30.9
1954	1326	3.1	4311	25.7
1955	1744	31.5	5062	17.4
1956	2253	29.2	5885	16.3
1957	2853	26.6	7849	33.4
1958	2955	3.6	8737	11.3
1959	3295	11.5	9511	8.9
1960	3699	12.3	9640	1.4

Kaynak: Kepenck, a.g.e.,s,85

### 1.2.2. Bütçedeki Gelişmeler

Dönem içerisinde para-sermayenin genişlemesine bir başka önemli katkı, genel bütçe açıklarından kaynaklanmıştır. Kamu gelirlerinin, harcamalar miktarında toplanamaması, ya da toplanmaması, bu duruma yol açmaktadır. Genel bütçe, 1950, 1952 ve sonraki yıllarda sürekli açık vermiş ve açık miktarları giderek artmıştır.

Bütçe açıklarının başlıca nedeni, etkin bir vergi düzeninin oluşturulamamasıdır. Hükümetin, Mayıs 1950'de hükümet programında açıkça belirtmesine karşılık, doğrudan vergileri arttırmaması, tersine tarımdan alınan doğrudan vergileri de kaldırması bu sonucu doğurmuştur. Nitekim bütçe gelirleri içinde doğrudan vergilerin payı, 1950'de %34'ten dönemin sonlarında %27-28 dolayına düşmüştür. Kısaca kamu giderlerini karşılayacak miktarda vergi alınmaması, açıktan harcamalara ve bu yolla para-sermayenin genişlemesine yol açmıştır.

Bu süreçte söz konusu olan, gerçekte iki yönlü kaynak aktarımıdır. Bir taraftan, gelir sahiplerinden vergi alınmayarak onlara kaynak bırakılmakta; diğer yandan da, gelirlerden fazla harcama yapılarak açıktan kaynak aktarımı yapılmaktadır.

### **1.2.3.Harcamaların Gelişimi**

Bu belirgin hatlarla çizilen dönemin karakteristiği hiç kuşkusuz kamu harcamaları üzerinde bazı etkiler oluşturmuştur. Tablo II.2. dönemin kamu harcamalarını ve harcamaların GSMH'a oranlarını göstermektedir.

Görüldüğü gibi kamu harcamalarının GSMH içindeki pay %16 ile %25 arasında değişmektedir. İlk seçim dönemine rastlayan 1946 yılında bu oran diğer yıllara göre en yüksek düzeye karşılık gelmektedir. Burada seçim harcamalarının yapıldığını göz önüne almak gerekmektedir.

**Tablo II.2.**  
**1946-1960 Yıllarında Kamu Harcamaları Ve GSMH İçindeki Payı**  
**(Cari Fiyatlarla Milyon TL)**

Yıllar	Kamu Harcamaları (Milyon TL)	Kamu Harcamalarının GSMH İçindeki Payı (%)
1946	1463,0	24,7
1947	1747,2	23,3
1948	1786,2	23,6
1949	2103,9	22,9
1950	2054,7	21,9
1951	2159,3	19,3
1952	2740,6	21,1
1953	2945,4	19,2
1954	3009,7	19,4
1955	3906,2	20,4
1956	3974,0	17,8
1957	5204,0	18,6
1958	6108,7	17,2
1959	7287,6	16,6
1960	8332,9	17,8

**Kaynak:** Cumhuriyet Dönemi Türkiye, İletişim Yayınları, Cilt:5, s. 1210-1211

Bu dönemde harcamaların ekonomik kritere göre yapılan sınıflandırmasında göze çarpan en önemli özellik, cari harcamaların nispi olarak gerilemesi, yatırım ile sermaye teşkili ve transfer harcamalarının ise artmasıdır.

Harcama kalemlerindeki artışla birlikte dönem sonuna doğru yaşanan enflasyon sebebi ile kamu personelinin ekonomik durumu gerilemiştir. Bunu telafi edebilmek için 1955, 1956 ve 1959 yıllarında kamu personeline zamlar yapılmıştır. Bu zamlar kendi dönemlerinde cari harcamalar üzerinde etkili olmuştur.

1946-1960 döneminde kamu harcamalarını ekonomik sınıflandırma kapsamında ayrı ayrı inceleyebiliriz. Öncelikle cari harcamaları ele alırsak. Tablo II.3.'ü göz önüne alabiliriz.

**Tablo II.3.**  
**1946-1960 Yıllarında Cari Harcamalar Ve Toplam Harcamalara Oranları**  
**(Cari Fiyatlarla Milyon TL)**

Yıllar	Cari Harcamalar (Milyon TL)	Toplam Harcamalara Oranı
1946	1042.7	0.71
1947	1364.3	0.78
1948	1355.4	0.76
1949	1517.2	0.72
1950	1338.9	0.65
1951	1316.2	0.61
1952	1706.7	0.62
1953	1776.0	0.60
1954	1705.5	0.57
1955	2193.5	0.56
1956	1851.1	0.47
1957	2400.9	0.46
1958	2954.8	0.48
1959	2933.3	0.40
1960	3628.5	0.44

Kaynak: DİE

Tablo II.3. 1946-1960 yılları arasındaki cari harcamaların gelişimini göstermektedir. Göze çarpan en önemli nokta oransal olarak cari harcamaların azalmakta olduğudur. Ancak yatırım ve transfer harcamaları için aynı şeyleri söylemek doğru olmaz.

**Tablo II.4.**  
**1946-1960 Yıllarında Yatırım Harcamaları Ve Toplam Harcamalara Oranları**  
**(Cari Fiyatlarla Milyon TL)**

Yıllar	Yatırım Harcamaları (Milyon TL)	Toplam Harcamalara Oranı
1946	100.6	0.07
1947	89.3	0.05
1948	110.8	0.06
1949	248.7	0.12
1950	314.8	0.15
1951	408.4	0.19
1952	461.3	0.17
1953	469.3	0.16
1954	446.8	0.18
1955	823.4	0.21
1956	988.2	0.25
1957	1335.3	0.26
1958	1426.7	0.23
1959	2083.0	0.29
1960	2335.0	0.28

Kaynak: DİE

Tablo II.4.'de yatırım harcamalarına göz atılırsa 1953 yılı dışında oransal olarak hiç bir azalmanın olmadığı net olarak görülebilir. 1946 yılında 100.6 milyon TL ile %0.07 düzeyinde olan yatırım harcamaları 1960'a gelindiğinde 2335 milyon TL ile %0.28 oranında seyretmiştir.

Aynı artış trendi tablo II. 5.'de sermaye teşkili-transfer harcamaları için gözlemlenebilir. Bu harcamalar da dönem boyunca %20'lerden aşağı pek düşmemiştir. Hatta 1958 istikrar tedbirlerini izleyen yılda dönemin maksimum oranı olan %31'e ulaşmıştır.

**Tablo II.5.**  
**1946-1960 Yıllarında Sermaye Teşkilî- Transfer Harcamaları**  
**Ve Toplam Harcamalara Oranları**  
**(Cari Fiyatlarla Milyon TL)**

Yıllar	Sermaye Teşkilî-Transfer Harcamaları (Milyon TL)	Toplam Harcamalara Oranı
1946	319.6	0.22
1947	293.5	0.17
1948	318.9	0.18
1949	337.9	0.16
1950	400.9	0.20
1951	434.5	0.20
1952	572.5	0.21
1953	700.0	0.24
1954	757.3	0.25
1955	889.2	0.23
1956	1104.6	0.28
1957	1467.7	0.28
1958	1727.1	0.29
1959	2271.2	0.31
1960	2369.4	0.28

Kaynak: DİE

### 1.2.3.1. Kamu Kuruluşları Ve Politikalar

Demokrat Parti döneminin politik tavırlarının ekonomik etkilerinden bir diğeri de KİT'ler üzerinde olmuştur."1950'lerden sonra KİT'ler, özel sektörü her yönden güçlendirmek için bir araç olarak kullanılmışlardır. İlk kez bu dönemde KİT'lerin istihdam yaratma gücünden politik olarak yararlanılmıştır. "<sup>16</sup>

Dönem içerisinde kamu ekonomik kuruluşları aracılığıyla kaynak kullanımı iki düzeyde gerçekleştirilmiştir

- Kamu mal ve hizmetlerinin fiyatının, maliyetinin altında tutulması. Bu yolla oluşan ve ilgili Yasa'da "görev zararı" olarak adlandırılan açık Merkez Bankası aracılığıyla para sunumu artırılarak karşılanmıştır.
- Kamu+özel ortaklıkları kurulması.<sup>17</sup>

Aslında sadece bu dönemde değil hemen her dönemde Türkiye'de kamu kesimi kuruluşları politikaya alet olmuş, devamlı gevşek bir istihdam politikası izlenmiş ve gerek KİT'lerde, gerekse genel kamu hizmetlerinde, teknolojinin ya da hizmetin gereklerinden yüksek bir istihdam düzeyi gerçekleştirilmiştir. Ancak, üretken olmayan istihdamın genişliği, sadece kamu kesimine ve özel olarak da KİT'lere özgü bir çarpıklık değil, Türkiye ekonomisinin genel bir yapısal özelliğidir.<sup>18</sup>

<sup>16</sup> Karluk, **a.g.e.**, s.139

<sup>17</sup> Karluk, **a.g.e.**, s.89

<sup>18</sup> Korkut Boratav, **İktisat ve Siyaset Üzerine Aykırı Yazılar**,(İstanbul: BDS Yayınları, 1990) s.12

### 1.2.3.2. Ücret Ve Maaşların Durumu

Dönem boyunca devletin her türlü himaye ve teşvikinden yararlanan sermaye sınıfı önemli boyutlarda sermaye birikimine ulaşırken, işçi ücretleri, genel gelir artışının altında seyretmiş, memur maaşları ise zaman içinde zam olsa da reel olarak hiç artmamıştır. 1950-1963 döneminde gerçek ücretler düşüş göstermiştir. SSK istatistikleri kullanılarak yapılan bir çalışma 1951 yılındaki gerçek ücret düzeyinin baz alınan 1938 ücret düzeyine oranla ancak %1 artış gösterdiğini ortaya koymaktadır. 1963 yılında ise gerçek ücretler 1938 ücret düzeyine göre ancak %27 artabilmiştir.

Devlet memurlarının 1948-1960 döneminde mali durumlarını inceleyen bir araştırma ise memurların 1948 yılından 1959 yılına kadar değişmeyen bir maaş karşılığı çalıştıklarını ortaya koymaktadır. 1959 yılında maaş tutarında %100 oranındaki artış ise 1958 istikrar tedbirleri sonucu ortaya çıkan enflasyon karşısında erimiş ve memurların geçim sorunu daha da büyümüştür.<sup>19</sup>

### 1.3. Enflasyon Verileri

Son olarak dönem içindeki enflasyon verilerini incelemek yerinde olur. Tablo II.6.'da 1946-1960 yılları arasında TEFE'nin % değişimi görülmektedir. 1953 yılından başlayarak artış gösteren enflasyon Türkiye ekonomisini 1958 yılındaki ilk istikrar tedbirlerine taşımıştır.

Bu yıllardaki en yüksek enflasyon oranı 1946'daki %104.4. düzeyidir. Ancak bir yıl sonra ise keskin bir dönüşle oran %4.8 düzeyine inmiştir. Bu azalış Şekil I.1'de daha net görülmektedir.

---

<sup>19</sup> Mustafa Sönmez, **Türkiye Ekonomisinde Bunalım**, (İstanbul: Belge Yayınları, 1986), s.58

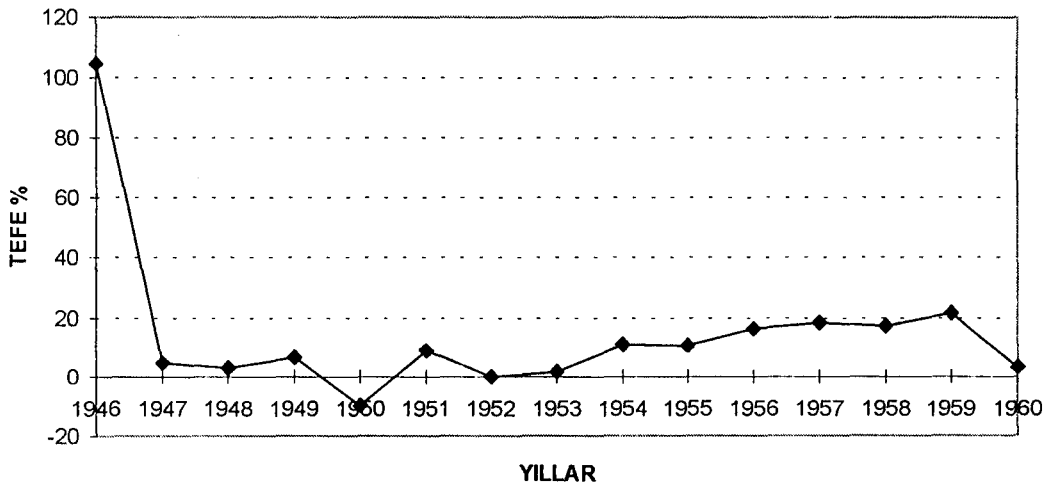


**Tablo II.6.**  
**TEFE % Değişim 1946-1960**

1946	1947	1948	1949	1950	1951	1952	1953	1954	1955	1956	1957	1958	1959	1960
104.4	4.8	3.2	6.9	-9.1	12.2	-0.6	0.8	12.0	13.9	16.2	17.7	19.5	23.1	1.3

Kaynak: DİE

**TEFE % DEĞİŞİM 1946-1960**



**ŞEKİL II.1.**

## 2. 1960-1970 Dönemi (1961-1965-1969 Seçimleri)

### 2.1. Dönem İçindeki Siyasi Gelişmeler

27 Mayıs 1960 darbesinden sonra Türkiye'de 30 Mayıs 1960 ve 4 Ocak 1961 tarihleri arasında Cemal Gürsel başkanlığındaki hükümet başta olmuştur. 1961 yılında yapılan genel seçimler sonrasında ise 5 Ocak 1961 ve 12 Mart 1971 tarihleri arasında 1 kez Cemal Gürsel, 3 defa İsmet İnönü ve 3 kere de Süleyman Demirel hükümet kurma hakkını elde etmişlerdir

## 2.2. Dönemin Genel Yapısı

1960-1970 döneminin belirleyici özelliklerinden biri önceki on yıllık dönemdekine benzer olarak siyasi rejimin “popülist” denebilecek bölüşüm politikalarına angaje olmasıdır. Bu politikalar geniş halk kitlelerinin siyaset sahnesinde rol almasına imkan veren çok partili parlamenter rejimin bir sonucudur.

Bu dönemde popülist politikaların bir yansıması Türkiye'nin oldukça jleri bir sosyal güvenlik sistemi kurabilmiş olmasıdır. Böylece işçi sınıfı ücret dışında önemli güvencelere ve parasal olmayan gelir türlerine kavuşabilmiştir. Farklı bir ifadeyle istihdam karşılığında toplumun ve işverenin üstlendiği yükümlülükler ile işçinin eline geçen çıplak ücret arasında önemli bir marj oluşabilmiştir. Bütün bu gelişmelerin sonunda dönem bitimine gelindiğinde Türkiye benzer gelişme düzeyindeki az gelişmiş ülkeler arasında görece olarak yüksek ücretli grupta yer almıştır. 1970 yılların içinde dış pazarlara dönük sanayileşmenin en başarılı ülkesi olan güney Kore'de saatlik ücretler Türkiye'deki ücretlerin yarısından düşük kalmıştır.

Popülist politikalar kırsal kesimde de benzer sonuçlar yaratmıştır. Bu dönemde tarımsal hasılanın zaman içinde artan bir bölümü Tarım Satış Kooperatifleri, Toprak Mahsulleri Ofisi, Tekel, Şeker Şirketi, Çay-Kur gibi kuruluşlar aracılığı ile pazarlanmaya başlanmış, böylece tarımsal fiyatların oluşumunda hükümetlerce saptanan ve yürütülen destekleme politikalarının etki alanı giderek genişlemiştir. Özellikle seçim öncesi yıllarda çiftçinin eline geçen fiyatlar dış fiyatların ve kendiliğinden oluşacak iç fiyatların üstüne çıkabilmiştir.

Popülist iktisadi ve sosyal politikaların sermaye sınıfı için ciddi sorunlar yaratmamasının bir koşulu, korumacı politikalardan doğan görece fiyat avantajlarından sanayi ve ticaret sermayesinin olduğu gibi yararlanmasını önleyecek engellerin doğmaması idi. Teorik olarak daima var olan fiyatlar üzerindeki denetim yetkisi bu nedenle kamu otoriteleri tarafından hiçbir zaman etkili bir biçimde kullanılmamıştır. Özel

kesime girdi ve hizmet satan kamu işletmeleri fiyatlarının sistematik olarak düşük tutulması, sözü geçen fiyat avantajlarının piyasa ilişkileri içinde kamu kesimine yönelmesini önlemiştir. Bir diğer koşul kırsal kesimle ilgilidir ve buradaki düzenin korunmasını öngörür. Bu da tarım kesiminin dolaysız vergilerden kural olarak muaf tutulması ve ileri hareket ve akımları tarafından sloganlaştırılan toprak reformuna dönük hiçbir ciddi adım atılmamasıyla gerçekleşmiştir. Öte yandan tarımdaki popülist politikaların piyasaya dönük büyük veya küçük tüm çiftçi gruplarının lehine sonuçlar verdiği de söylenmelidir.

Böylece oluşan ekonomik yapı içinde ekonomik büyüme geniş halk kitlelerine aşağı yukarı kesintisiz reel gelir artışları ile yansımıştır. Genellikle herkesi belli ölçülerde hoşnut kılmaya dayalı bu model 1971'deki askeri müdahale sayılmazsa 1977 yılındaki bunalım konjonktürüne kadar sürdürülebilmiştir.

### 2.3.Genel Tutunma Politikaları Ve Rant Oluşumu

- Dönemin hükümetlerinin popülist tutunma politikaları çeşitlilik göstermektedir. Bu politikaların sonucunda ise rant sağlayan çevreler olmuştur.

1960 ve 1970'li yıllara damgasını vurmuş olan devlet eliyle fert zengin etme yöntemlerinin bir dökümü yapılacak olursa, bunlar:

- KİT kökenli girdi fiyatlarının düşük tutularak belli sanayi kollarına maliyet avantajlarının sağlanması,
- Karma teşebbüslerdeki kamu hisselerinin özel ortak lehine kaynak aktarımı oluşturması,
- Özellikle inşaat sektöründe (ancak sigortacılığa kadar uzanan ve kamunun özel sektörden alım yaptığı tüm faaliyetlerde) uygulanan ihale sistemi ile belli firmaların kayrılması.
- Kentlerde imar izinleriyle büyük arsa rantlarının oluşumu,

- Devlet bankalarının iktidara yakın iş çevrelerine uygun koşullu kredi tahsisi,
- Dış ticarete yanlış faturalama ile ucuz döviz elde etmek,
- İthalat kotalarında ve ithalatçıya döviz tahsisinde kayrılma,

Burada sıralanan yedi rant oluşumu biçiminden sadece son ikisi liberal dönemde ortadan kalkmış, diğerleri biçim ve/veya kapsam değiştirerek ve bazı durumlarda büyük hacim artışları da göstererek 1980 sonrasına damgalarını vurmuşlardır.

#### 2.4. Harcamaların Yapısı

Dönem içerisinde kamu harcamalarının GSMH içindeki payı %20'lerden aşağı düşmemiştir. Hatta 1970li yıllara yaklaşırken harcamalardaki artış, bu oranı %30'lar düzeyine taşımıştır. II.7. bu durumu yansıtmaktadır.

**Tablo II.7.**  
**Kamu Harcamaları Ve GSMH İçindeki Payı (1960-1970)**

Yıllar	Kamu Harcamaları (Milyon TL)	Kamu Harcamalarının GSMH İçindeki Payı (%)
1960	8332.9	17.8
1961	13020.8	21.9
1962	10889.0	19.8
1963	13596.6	21.6
1964	16216.3	24.0
1965	17493.1	24.0
1966	20605.9	24.3
1967	24180.1	26.0
1968	26718.0	28.2
1969	31312.8	30.0
1970	39719.2	32.1

Kaynak: İletişim Yayınları, Ö.n. ver., s.1210

Harcamalar içinde cari ödeneklerin dönem içerisinde ağırlığı diğer harcama kalemlerine göre daha fazla olmuştur. Tablo II.8.'den de izlenebileceği gibi 1960-1970 yılları arasında cari harcamaların GSMH içindeki oranı genellikle %40 düzeyinde gerçekleşmiştir.

**Tablo II.8.**  
**Cari Harcamalar Ve Oranı (1960-1970)**

Yıllar	Cari Harcamalar (Milyon TL)	Oranı
1960	3628.5	0.44
1961	4940.5	0.38
1962	5087.1	0.47
1963	5804.4	0.43
1964	7354.3	0.45
1965	8037.9	0.46
1966	8926.7	0.43
1967	9916.5	0.41
1968	11076.4	0.41
1969	12145.7	0.39
1970	14942.7	0.38

Kaynak: İletişim Yayınları, Ön. ver., s.1211

Dönem içinde cari harcamalarda görülen yaklaşık oranlar yatırım harcamalarında da belirgindir. 1960-1970 yılları arasında yatırım harcamalarının oranı genellikle %20'ler düzeyindedir.

**Tablo II.9.**  
**Yatırım Harcamaları Ve Oranı (1960-1970)**

Yıllar	Yatırım Harcamaları (Milyon TL)	Oranı
1960	2335.0	0.28
1961	2571.1	0.20
1962	2627.8	0.24
1963	3442.5	0.25
1964	3462.9	0.21
1965	3665.5	0.21
1966	4612.6	0.22
1967	6186.4	0.26
1968	6392.1	0.24
1969	6929.2	0.22
1970	7581.8	0.19

Kaynak: İletişim Yayınları, Ön. ver., s.1211

Tablo II.10.'da sermaye teşkili-transfer harcamaları ile oranları verilmiştir. Bu harcamalar da toplam harcamalar içinde en az cari harcamalar kadar pay almaktadır. En düşük oran 1962'de %19 iken dönem sonuna doğru %30'ları aşmış ve 1970'de %43'e ulaşmıştır.

**Tablo II.10.**  
**Sermaye Teşkili-Transfer Harcamaları Ve Oranı (1960-1970)**

Yıllar	Sermaye Teşkili-Transfer Harcamaları (Milyon TL)	Oranı (%)
1960	2369.4	0.28
1961	5509.1	0.42
1962	3174.0	0.19
1963	4349.6	0.33
1964	5398.9	0.34
1965	5735.6	0.33
1966	7066.5	0.35
1967	8077.2	0.33
1968	9249.4	0.35
1969	12237.8	0.39
1970	17194.6	0.43

Kaynak: İletişim Yayınları, Ön. ver., s.1211

## 2.5.Enflasyon Verileri

1960-1970 dönemi içinde bir önceki on yıldan farklı olarak TEFE tek haneli rakamlarda seyretmektedir. Tablo II.11.'deki verilerle oluşturulan Şekil II.2'de TEFE artışları grafik olarak verilmiştir

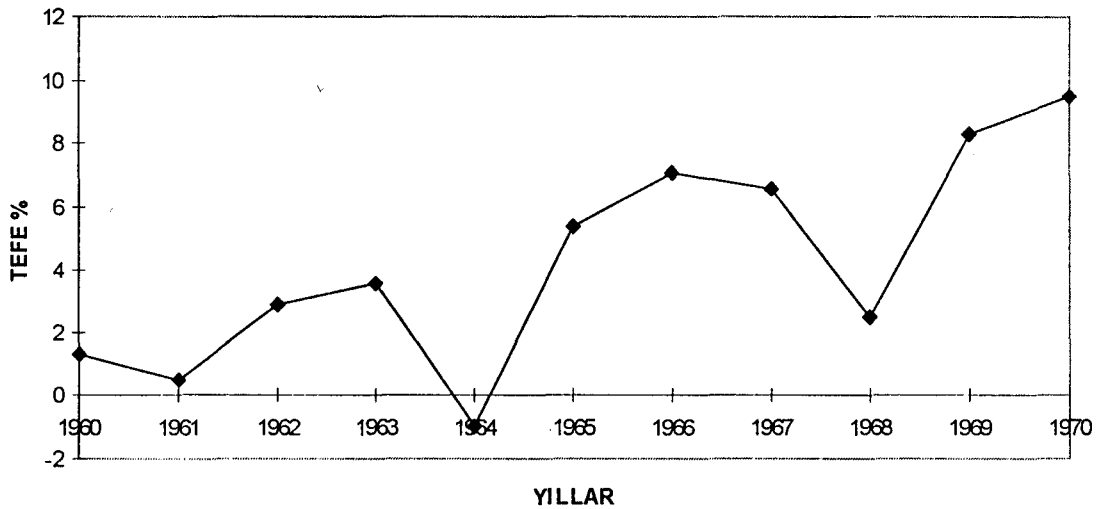
**Tablo II.11.**

**TEFE (%) Değişim 1960-1970**

1960	1961	1962	1963	1964	1965	1966	1967	1968	1969	1970
1.3	0.5	2.9	3.6	-1.0	5.4	7.1	6.6	2.5	8.3	9.5

Kaynak:DİE

**TEFE % DEĞİŞİM 1960-1970**



**ŞEKİL II.2.**

### 3. 1970-1980 Dönemi (1973-1977-1978 Seçimleri)

#### 3.1.Dönem İçinde Siyasal Gelişmeler

Türkiye’de 12 Mart 1971’de ordu yönetime yeniden el koymuş ve III. Demirel hükümeti dağılmıştır. Dönem içerisinde 1973, 1977 ve 1978’de seçimler olmuştur. 26 Mart 1971 ile 12 Eylül 1980 tarihleri arasında 2 Nihat Erim, 1 Ferit Melen, 1 Naim Talu, 1 Sadi İrmak, 3 Bülent Ecevit ve 3 Süleyman Demirel hükümeti görevde bulunmuş; dönem 12 Eylül 1980 tarihinde ordunun yönetime tekrar müdahalesiyle son bulmuştur.

#### 3.2.Popülizmin Bunalımı

1970’li yıllarda hemen tüm dünyada yaşanan ekonomik sorunlar ve değişen konjonktürel yapı popülist politikaların uygulanabilirliğini sınırlamıştır.

Popülizmin bunalıma sürüklenmesinde 1974 yılından itibaren dünya ekonomisini etkisi altına alan bunalım- durgunluk koşullarının Türkiye’ye de yansması rol oynamıştır. Ancak Türkiye’de 1974 sonrasında sertleşen siyasi rekabet bunalıma karşı herhangi bir politika izlenmesini imkansızlaştırmış ve popülizmin tüm koşullarının üç yıl boyunca ödünsüz bir biçimde sürdürülmesine, dış açığın zorlanması pahasına çaba sarf edilmiştir.

1977 yılından itibaren ekonomik bunalımı ertelemek imkansız hale gelmiştir. Ancak bu kez de popülizmin siyasi modelinin bir kriz yönetimi için ne kadar yetersiz olduğu ortaya çıkmıştır. Siyasi karar alma sürecinin dışında olan, ancak seçmenler olarak bu süreci sadece etkileyen emekçi sınıfları, fedakarlıkların paylaşılmasına dayalı bir kriz yönetimi modelinin esasları üzerinde ikna etmeye çağırmanın kurumsal-siyasi mekanizmaların olmayışı. bu bunalıma karşı alternatif bir politikanın gündemde olmasına da olanak vermemiştir. Gündemde sadece sermayenin klasik istikrar programı kalmış; ve bu program ancak emekçi sınıflara empoze edilerek uygulanabilmiştir



### 3.3.Dünya Bunalımının Türkiye Yansımaları

1974 sonrasında petrol fiyatlarındaki sıçramaya paralel olarak dünya ekonomisinin sürüklendiği durgunluk haline Türkiye sürekli bir seçim konjonktürü içinde kısa dönemli borçlanma kanallarını sonuna kadar zorlayarak ve ithalat ile milli gelirdeki büyüme hızlarını sürdürmeye çalışarak tepki göstermiştir. Bundan dolayı 1974-1975 yıllarında planlı ve rasyonel anti-kriz önlemleri ile hafif atlatılabilecek ekonomik bunalım üç yıl gecikme ile fakat çok daha şiddetle gelmiştir.

Bu noktada iktidara gelen Ecevit hükümeti iki yıl boyunca önceki iktidarın ağır ekonomik mirası ile uğraşmıştır. Bu yıllarda sermaye çevreleri yeni kredi kanallarının açılmasının ön koşulu olarak IMF ile standart bir istikrar politikası çerçevesinde anlaşmayı ileri sürmüş hükümet ise bunalımın faturasını emekçi sınıflara yıkan bu türden bir programı siyasi intihar olarak görerek direnmeye çalışmıştır.

Ancak iktidarın bunalım koşullarında uygulanabilecek bir alternatif politikaya ne kurumsal ne de politik bakımdan hazır olmayışı dolayısıyla bir yandan IMF kökenli telkinlere kısmi ödünler veren, öte yandan ithalat tıkanmalarından ve piyasadaki genel karışıklıktan kaynaklanan güçlükleri, fiyat kontrolleri ve polisiye önlemlerle karşılamaya çalışan çelişkili ve tutarsız iktisat politikaları izlenmiştir. Sonuç, yemeklik yağlardan benzine kadar uzanan bir dizi temel malda kuyruklar ve karaborsaların oluşması ile genel fiyat düzeyinin 1978 de % 53, 1979 da %64 oranlarında artması olmuştur. 1977 sonunda Demirel hükümeti tarafından 17.50 TL den 19.15 TL ye çıkarılmış olan doların resmi kuru Ecevit hükümetince 1978 Şubatında 25 TL ye 1979 Haziranında 47 TL ye çıkarılıyordu.

Böylece 1946, 1958,1970 yıllarındaki gibi istisnai bir operasyon sayılan devalüasyon 1977 den itibaren her yıl gerekirse birkaç kez başvurulabilecek olağan bir ayarlama haline gelmiştir.<sup>20</sup>

Bu yıllarda tasarruflar yeterli düzeyde olmadığı gibi kamu gelirlerinde de artış sağlanamamış, buna karşılık kamu harcamaları hızla artmış, sonuçta da bütçe açıkları yüksek boyutlara ulaşmıştır. Kamu gelirlerinin ve tasarrufların istenilen düzeyde artmaması sonucu kamu yatırımlarını finanse etmek için Merkez Bankası kaynaklarına başvurulmuş, böylece para arzı yükselmiş dolayısıyla enflasyon körüklenmiştir.

1973'ten sonra MB'nin başta KİT'ler olmak üzere kamu kesimine açtığı krediler hızla artmıştır. Dolayısıyla para arzı yine yükselmiş ve üretim artışının çok üstünde seyrederek enflasyonun hızlanmasında önemli bir etken olmuştur.<sup>21</sup>

Para arzının 1970'den 1980'e kadar olan artış oranı ve enflasyon oranı Tablo II.12'de gösterilmiştir.

**Tablo II.12.**

**Para Arzı ve Enflasyon**

Yıllar	Para Arzının Artış Oranı (%)	Enflasyon Oranı (%)
1959-1970	15,6	10
1971-1977	28,2	20,9
1977	29	28.5
1978	37,4	53.6
1979	50	75.1
1980	52	90.3

**Kaynak:** Mustafa Sönmez, **Türkiye Ekonomisinde Bunalım**, (İstanbul: Belge Yayınları, 1986), s.67

1959-1970 ortalaması %15.6 ve enflasyon oranı %10 iken, para arzı artış oranı her yıl neredeyse 10 puan yükselerek 1978'de %37.4'e, 1980'de ise %52'ye ulaşmıştır.

<sup>21</sup> Sönmez, a.g.e., s.67

### 3.4.Harcamaların Bileşimi

Dönem içinde kamu harcamaları bileşiminde cari ve transfer harcamaları hızla artmıştır. Ancak yatırımlar içinde sağlık, milli eğitim gibi sosyal sektörlere ayrılan fon hızla azalarak toplam yatırım harcamaları içindeki payı 1979'da %7.5'e düşmüştür.

Tablo II.13 kamu harcamaları ve GSMH içindeki payına ilişkin dönemsel verileri içermektedir. Buna göre harcamaların GSMH içindeki payı 1970'de %32.1 iken bir sonraki yıl artarak %33.5 oranına yükselmiş, 1974 yılına kadar ise nispi olarak düşüşe geçmiştir. 1975 yılında tekrar artmaya başlayan bu oran dönem sonuna dek yine %25'den aşağı düşmemiştir.

Harcamaların ekonomik sınıflandırmasında ise genel yapıdan farklı sonuçlar görülebilir.

**Tablo II.13.**

**Kamu Harcamaları Ve GSMH İçindeki Payı (1970-1980)**

Yıllar	Kamu Harcamaları (Milyon TL)	Kamu Harcamalarının GSMH İçindeki Payı (%)
1970	39719.2	32.1
1971	54130.4	33.4
1972	58546.8	29.5
1973	72287.4	24.4
1974	91408.3	22.3
1975	139493.9	25.5
1976	182514.4	27.4
1977	280044.7	32.4
1978	400714.7	31.4
1979	611411.8	28.0
1980	1101697.9	25.0

Kaynak: İletişim Yayınları, Ön. ver., s-1211

Tablo II.14'de görülen cari harcamaların ortalama düzeyinin %40'a yakın olduğu görülmektedir.

**Tablo II.14.**  
**Cari Harcamalar Ve Oranı (1970-1980)**

Yıllar	Cari Harcamalar (Milyon TL)	Toplam Harcamalara Oranı
1970	14942.7	0.38
1971	22091.2	0.41
1972	24130.8	0.41
1973	28029.2	0.38
1974	39869.6	0.44
1975	55883.5	0.42
1976	67352.8	0.37
1977	95350.2	0.34
1978	143198.2	0.36
1979	217859.1	0.36
1980	409582.9	0.38

Kaynak: İletişim Yayınları, Ön. ver.,s.1211

Yatırım harcamaları da Tablo II.15'deki veriler doğrultusundadır. Bu harcamalar da dönem boyunca çok fazla dalgalanmamış ve ortalama nispi önemini korumuştur. Ancak dönem sonuna doğru harcama oranında bir azalmanın olduğu dikkat çekmektedir. 1978 yılında % 19 olan harcama oranı 1979 ve 1980 yılları için % 12 düzeyinde gerçekleşmiştir.

**Tablo II.15.**  
**Yatırım Harcamaları Ve Oranı (1970-1980)**

Yıllar	Yatırım Harcamaları	Toplam Harcamalara
	(Milyon TL)	Oranı
1970	7581.8	0.19
1971	8098.9	0.15
1972	8278.0	0.14
1973	10782.3	0.15
1974	17895.3	0.19
1975	25834.0	0.19
1976	41470.6	0.22
1977	64512.2	0.23
1978	76800.1	0.19
1979	66930.0	0.12
1980	128986.4	0.12

Kaynak: İletişim Yayınları, Ön. ver.,s.1211

Bu dönemde nispi ağırlığı artan harcama kalemi sermaye teşkili ve transfer harcamalarıdır.

**Tablo II.16.**  
**Sermaye Teşkili-Transfer Harcamaları Ve Toplam Harcamalara Oranları**  
**(1970-1980)**

Yıllar	Sermaye Teşkili	Toplam Harcamalara
	Transfer Harcamaları	Oranı
1970	17194.6	0.43
1971	23940.1	0.44
1972	26137.9	0.45
1973	33475.8	0.47
1974	33643.4	0.37
1975	50776.3	0.39
1976	74113.9	0.41
1977	120182.2	0.43
1978	180716.3	0.45
1979	324621.6	0.52
1980	563128.6	0.50

Kaynak: İletişim Yayınları, Ön. ver.,s.1211

Tablo II.16'dan izlenebileceği gibi dönem boyuca bu harcamaların oranı %52 düzeyine kadar çıkabilmiştir. Bu harcamaların en önemli artış nedeni, sürekli zarar eden KİT'lere yapılan transferler ve geniş destekleme alımlarıdır.

1970-80 döneminde kamu harcamalarının hızla artmasına karşılık kamu gelirlerinde aynı oranda bir artış sağlanamamıştır. Bunun başlıca nedeni de kamu gelirlerinin başlıca kaynağı olan vergilerde mevcut potansiyelin değerlendirilememesidir. Ülkemizde vergi yükünün ağırlıkla emekçi sınıfların üzerinde olduğu bir gerçektir. Buna karşılık tarımda özellikle büyük toprak sahiplerini vergilendiren bir düzenleme yoktur. Tarımdan alınan vergiler dönemde gelir vergisinin ancak %2'si düzeyindedir. Öte yandan servetler de çok az bir vergiye tabi olmuştur. Toplam vergilerin ancak %1.4'ü servet vergisidir. Aşırı değerlenmiş kurların da ithalat vergilerini azalttığını, vergi kaçakçılığının yanı sıra vergiden kaçınma gibi çeşitli dolambaçlı yollarla kapitalist sınıfın vergi yükünü hafiflettiğini unutmamak gerekir.<sup>22</sup>

### 3.5. Enflasyon Verileri

1970'li yıllar üzerinden neredeyse 30 yıl geçmesine rağmen ekonomik etkileri hala unutulmamış dönemleri ve şokları içine alır. Tablo II.17. 1970'I izleyen on yılda Türkiye'deki TEFE değerlerini göstermektedir. Bu dönem tüm dünyada olduğu gibi ülkemizde de enflasyonun halkı en çok etkilediği yılları kapsar. Tablo verilerinin grafiksel yansımaları Şekil II.3.'de görebiliriz. Buradaki artış trendinin incelemeye konu olan sonraki 10 yılda da değerini koruyacağı görülecektir.

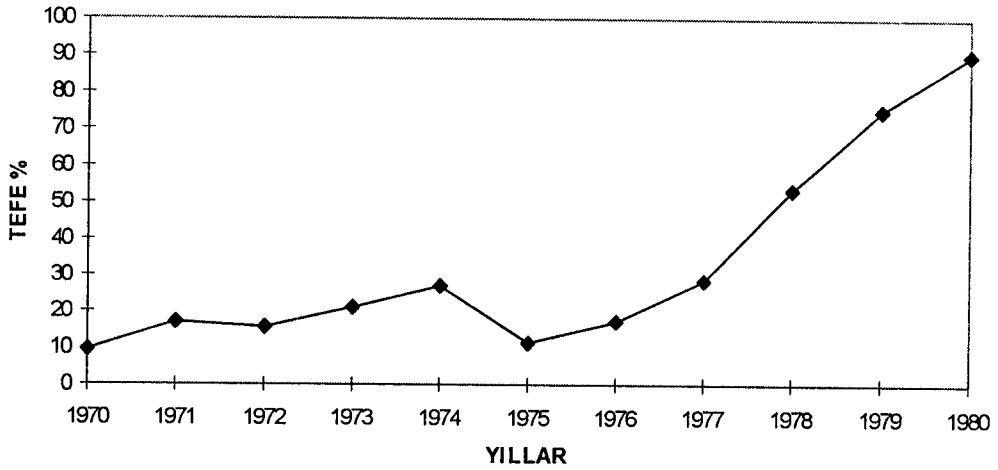
**Tablo II.17.**  
**TEFE % Değişim 1970-1980**

1970	1971	1972	1973	1974	1975	1976	1977	1978	1979	1980
9.5	17.0	15.5	21.0	26.9	11.4	17.3	28.5	53.6	75.1	90.3

Kaynak: DİE

<sup>22</sup> Sönmez, a.g.e., s.66

## TEFE % DEĞİŞİM 1970-1980



ŞEKİL II.3.

## 4. 1980-1987 Dönemi (1983-1987 Seçimleri)

## 4.1.Siyasal Gelişmeler

1980'li yıllar ülkemizde demokrasinin kesintiye uğramasıyla başlamıştır. 12 Eylül 1980 tarihinde yapılan askeri darbe ile yeni bir döneme girilmiş ve siyasi yasaklar uygulamaya konulmuştur. 12 Eylül 1980 ihtilalinden sonra 1983 yılına kadar ülke yönetiminde askerlerin sözü geçmiştir, 21 Eylül 1980'de Bülend Ulusu başbakanlığındaki hükümet kurulmuştur. Daha sonra 6 Kasım 1983 genel seçimleri ile Anavatan Partisi iktidara gelmiş ve 24 Kasım 1983'de Türk siyaset tarihine Özal'lı yıllar olarak geçecek olan dönem böylece başlamıştır.

Anavatan Partisi 25 Mart 1984 yerel yönetim seçimlerinde de birinci parti olmuş ve 29 Kasım 1987 genel seçimlerindeki üçüncü başarısının sinyallerini vermiştir.

#### 4.2.Ekonomide Özal'lı Yıllar Ve Yeni Gelişme Anlayışı

Türkiye 24 Ocak Kararları ile 1980 yılından sonra ekonomik hayatta da yeni bir döneme girmiştir. Serbest piyasa ekonomisinin hakim model olarak düşünüldüğü bu yeni dönemin başlangıcının bir askeri darbe ile olması siyasal istikrarsızlıkların geçiş dönemine neden olduğunu göstermektedir. Özal'ın bu dönemde Türkiye'yi cesur kararlarla gelişmeye sürüklediğine inananlar olduğu gibi evreyi hanedan ve yolsuzlukların dönemi olarak değerlendirenler de vardır. Özal'lı yıllarda meydana gelen skandaller 90'lı yılları geride bırakırken henüz dillerden düşmüş değildir.

1984-1988 yılları arasındaki süreyi ANAP'ın altın yılları olarak değerlendirebiliriz. Ancak bu dönem aynı zamanda, halk sınıflarına dönük olarak yoz bir popülizmin de uygulandığı yılları içine alır. Bu yaklaşımın özellikle kentli yoksul kitlelere dönük ana hedefi, bu kitlelerin saflarında sınıf bilincinden yoksun ve sermayenin (ANAP'ın) programına ve ideolojisine teslim olabilecek kalabalık gruplar yaratmak olmuştur. 1984 yılı 25 Mart yerel seçimleri ile aşağı yukarı tamamen ANAP kontrolüne geçen kent belediyeleri bu stratejinin gerçekleştirilmesinde kilit rol roller oynamışlardır. Gecekonduklara yönelik tapu tahsis belgeleri, imar afları, ve kent planlaması perspektifinden yoksun imar izinleri, hızlı kentleşmenin oluşturduğu kentsel rantların yoksul katmanlara intikal etmesinde ve bu doğrultuda çok yüksek beklentilerin oluşmasında önemli roller oynamıştır. “Ücretliye vergi iadesi”, “Fak fuk fon” gibi uygulamalar, kentli yoksul kitlelerin ekonomik sorunlarının çözümünü işgücü piyasasının dışına taşıyan yeniliklerdir. Bu yönelişleri 1985 yılında özellikle belediye yatırımlarının çok önemli bir rol oynadığı ve kamu yatırımlarından kaynaklanan genişleme konjonktürünün istihdamı arttırıcı etkileri desteklemiştir. İç talep genişlemesi ve ithalatta liberalizasyonun ortak katkıları ile tüm sınıfları belli ölçüde etki altına alan tüketim mallarında bolluk duygusu, sözü edilen yoz popülizmin etkilerini pekiştirmiştir. Kırsal yoksul katmanlar da hızlanan göç olgusuyla aynı ortamın etkisi altına girebilmişlerdir.

Bilindiği gibi ülkemizde 24 Ocak 1980 Ekonomik İstikrar Programı ile “İthal İkamesine Dayalı Sanayileşme Stratejisi “ yerine ihracatı arttırmayı, ithalatı ise



serbestleştirmeyi hedef alan bir dış ticaret politikası benimsenmiştir. Türkiye’de ihracata dayalı sanayileşme ve ithalatın serbestleştirilmesi yönünde kapsamlı uygulamalar ise esasen 1984 yılında başlamıştır.

Özal ve ANAP çoğunluğu parlamentoculuk geleneklerinden olan, parti ve parlamenterlerin ekonomik sorunlarına öncelik verme stratejisini de yeniden canlandırarak, siyasal partilere hazine yardımı (3032- 27.6.1984; RG. 9.7.1984 -18453) ve TBMM üyelerinin ödenek ve yollukları (3053 - 9.10.1984; RG. 16.10.1984-18547) hakkındaki yasaları da ilk ağızda çıkarmışlardır.<sup>23</sup> Daha sonra da teşvik mevzuatında önemli değişiklikler yaparak ihracatı destekleyici yönde kararlar yürürlüğe koymuştur. 1984 yılı başından itibaren:

- Merkez Bankası kaynaklı ihracat kredileri (ihracata hazırlık kredileri, tütün ihracatçılarına verilen krediler, ihracat reeskont kredisi, vesaik mukabili kredi vb..)

- Türkiye İhracat Kredi Bankası A.Ş./ Türk Eximbank kaynaklı ihracat kredileri (sevk öncesi ve sonrası ihracat kredisi, ihracat kredi sigortası vb..)

- Vergi teşvik tedbirleri (ihracata vergi iadesi, kurumlar vergisinde ihracat istisnaları, KDV ihracat istisnası vb..)

- Bütçe dışı fonlardan ihracatçılara verilen nakdi destekler (Kaynak kullanımı Destekleme Fonu, Destekleme ve Fiyat İstikrar Fonu vb..)

ve bunlar dışında çok değişen türde ihracat teşvikleri sağlanmıştır.

1980 sonrasında uygulanan ihracatı teşvik politikasını genel hatlarıyla şu şekilde değerlendirmek mümkündür.:

1980-1983 döneminde özellikle ihracatta vergi iadesi, ucuz maliyetli ihracat kredileri ve gümrük muafiyetli hammadde ithali gibi teşvikler önem kazanmıştır. 1984-1986 döneminde ise ihracatta vergi iadesi oranları azaltılmış ve düşük maliyetli ihracat kredilerine son verilmiştir. Bu dönemde yukarıda belirtilen teşviklerin yerine ihracatçıya

kaynak kullanımı destekleme fonundan prim ödemeleri ile KDV istisnası şeklinde teşvikler sağlanmıştır. 1984 yılından sonraki dönemde ise ihracatta vergi iadesi oranları kademeli olarak azaltılmış ve 1989 yılı başından itibaren tamamen uygulamadan kaldırılmış ve ihracata yönelik düşük maliyetli krediler uygulamasına tekrar başlanmıştır. 1986 sonrasında özellikle Merkez Bankası reeskont kaynaklı ihracat kredileri yanı sıra, Türk Eximbank'ın ihracat ve ihracat kredi sigortaları artış göstermiştir. Yine 1980 sonrasında destekleme ve fiyat istikrar fonundan yapılan prim ödemeleri yanı sıra, ihracatta navlun sübvansiyonu, vergi, resim ve harç istisnası vb.. şekillerde ihracat teşvik edilmeye çalışılmıştır.

Teşviklerin çok sayıda ve türde olması, teşvik mevzuatının dağınıklığı ve hukuksal normların açık ve anlaşılır olmaması, denetim mekanizmalarının işletilememesi vb.. nedenlerden ötürü teşvik uygulamaları zaman içerisinde amacından sapmıştır. Hayali ihracat adı verilen skandallar zinciri ihracatta teşvik tedbirlerinin amacından ne ölçüde uzaklaştığının açık bir göstergesi olmuştur.

1980 sonrasında seçim ekonomilerine enstrüman olan başka bir olgu da yatırım teşvikleridir. Yatırımlarda teşvik özetle, toplumdaki alınan ekonomik değerlerin, yani vergilerin devlet eliyle öngörülen yatırım hedefleri doğrultusunda belirli kesimlere transferini ifade eder.

1980 sonrasında uygulanan yatırım teşvik politikaları, teşvik primi, kaynak kullanımı, destekleme fonundan prim ödemeleri, orta ve uzun vadeli yatırım kredilerinde vergi, resim ve harç istisnası, ulaştırma altyapıları resmi muafiyeti, KDV erteleme, yatırım indirimi, yatırım finansman fonundan faydalanma vb.. şekillerde olmuştur.

Özellikle kalkınmada öncelikli yörelere verilen işletme ve yatırım kredileri ile ilgili mevzuat değişikliğinin yapılmasından sonra pek çok kişi “ Teşvik Kredisi “ adı altında Türkiye Kalkınma Bankası (TKB)'nden milyarlarca lira almıştır. TKB'den kredi alanların çoğunun Güneydoğu Anadolu Bölgesinde yatırım yapmış gibi görünerek teşvik kredisi

---

<sup>23</sup> Tanör, Boratav, Akşin, **Türkiye Tarihi: Bugünkü Türkiye** (İstanbul: Cem Yayınevi 1997), s.61

sağladıkları ve aldıkları kredileri başka yerlerde ve başka amaçlarda kullandıkları yolunda iddialar vardır. Böylece Hayali ihracattan sonra bir de Hayali Yatırım skandali yaşanmıştır.

Oy kaygısıyla verilen yatırım teşviklerinin sonucunda ortaya çıkan tablonun bazı bölümleri düşündürücüdür.

- Domates yetişmeyen Diyarbakır'ın Lice ilçesinde salça fabrikası kurulması,
- Süt üretimine yönelik hayvancılık yapılmayan Mardin'in Mazıdağı ilçesinde peynir ve tereyağı fabrikasının açılması,
- İklim özellikleri nedeniyle çay yetişmeyen Batman'da ise çay işleme fabrikası için teşvik verilmesi bunlardan sadece birkaçıdır.

#### **4.3.Harcamaların Gelişimi**

1980 -1987 uygulanan genişletici maliye politikaları toplam kamu harcamalarını aşırı şekilde arttırmıştır. İhracata yönelik büyüme amacıyla çıkılan yolda ithal ikameci dönem sonrası gelen serbest ekonomik ortam ithalatın payını arttırmıştır. 1980 öncesi yaşanan siyasi bunalımlardan sonra Özal'ın meydanlardaki konuşmalarında çizdiği pembe Türkiye tablosu bir çok kişiyi etkilemiştir. Ancak yapılan yatırımlar bir taraftan bütçe açıklarını arttırmaya devam etmiş başvurulan finansman yolları enflasyonu körüklemiştir. Batı tarzı tüketim kalıplarına uyum göstermeye çalışan bireyler ekonomide talep yapısının değişmesine yol açmışlardır.

Kamu maliyesi bakımından bu yılların en önemli özelliği vergi sisteminde yapılan değişikliklerdir. Kurumlar vergisinde şirketler lehine bir dizi istisna ve muafiyet getirilmiş ve 1980'li yılların başında üniter ve artan oranlı bir özellik taşıyan gelir vergisi adaletsiz bir yapı kazanmıştır. Gelir vergisinin çok önemli bir denetleme ögesi olan servet beyannamesi 1984 yılında kaldırılmıştır. 1985 yılı başında katma değer vergisinin kabulü

ile Türkiye vergi sistemi büyük ölçüde gelir vergisine bordro kesintisi ile katılan ücretlilerin ve verimli bir vergi olan KDV sayesinde tüketicilerin katkılarına dayanır bir hal almıştır. Özal hükümetinin bu yönelişlerinde aynı yıllarda ABD’de Reagan yönetiminin de izlediği Arz Yönlü İktisat yaklaşımının reçetesi olan vergi oranlarını hafifleterek vergi hasılatını arttırma beklentilerinin etkileri sezilmektedir. Ancak ABD’de olduğu gibi Türkiye’de de bu yaklaşım vergi hasılatının milli gelir içindeki payını düşürmüştür, sermaye sınıfları lehine verilen vergi ödümleri sonraki yılların mali krizinin oluşumuna katkı yapmıştır.

Kamu harcamaları bakımından askeri rejimin görece sıkı politikaları ANAP’ın altın yılları içinde gevşetilmiştir. 1985-1986 yıllarında kamu harcamalarında gözlenen artışlar 1987 ye kadar süren bir genişleme konjonktürünün de başlamasına katkı yapmıştır. Bunda ANAP yönetimindeki yerel yönetimlere büyük kaynaklar aktarılmasına imkan veren yasal düzenlemelerin katkısı ile genişleyen belediye yatırımları ve alt yapıya (haberleşme ve enerjiye) dönük kamu yatırımları öncelik yapmıştır. 1988 yılı ANAP döneminin ilk ve son ciddi istikrar denemesini içerir. Ancak kamu açıklarında gerçekleştirilen daralmaya rağmen enflasyon hızının yükselmesi bu girişimin başarısızlıkla sonuçlanması anlamına gelecektir.

İç borçlanma bu yıllarda kamu açıklarının finansmanında giderek artan bir önem kazanmıştır. Hazinesin bankalara belli ağırlıklarla tahvil ve bono satması yöntemleri 1985 yılında başlamış ve dönem boyunca sürdürülmüştür. Böylece, hazine ile bankalar sistemi arasında çok duyarlı dengeler oluşturulmuş ve faiz ödemelerinin kamu maliyesini bunalıma sürükleyecek boyutlar kazanmasının kapısı açılmıştır.

Bu dönemdeki kamu harcamalarını ekonomik sınıflandırmayı göz önünde bulundurarak inceleyebiliriz.

Makine teçhizat ve taşıt alımları ile yapı, tesis ve onarım giderlerini kapsayan yatırım harcamalarının bütçe harcamaları içindeki payı dönemin son yıllarında azalarak % 20 civarından %15 civarına düşmüştür. Ancak bu düşüşte özellikle 1980’li yılların

ortasında önemli alt yapı yatırımlarının bütçe dışı fonlar yardımıyla yapılmış olmasının ve bu harcamaların bütçeden yapılan yatırım harcamaları içinde yer almamasının da rolü olduğu gözden uzak tutulmamalıdır.

**Tablo II.18.**

**Yatırım Harcamaları ve Bütçe Harcamaları içindeki Payı (1980-1987)**  
(Milyar TL)

Yıllar	Bütçe Harcamaları	Yatırım	Payı (%)
1980	1147.5	185.6	4.2
1981	1632.9	306.3	4.7
1982	1764.9	333.2	3.8
1983	2914.8	472.8	4.1
1984	4278.3	691.1	3.8
1985	6493.3	1113.5	4.0
1986	8311.4	1769.9	4.5
1987	12790.9	2390.1	4.1

Kaynak: Karluk, a.g.e., s.59

Tablo II.18. Yıllar itibariyle yatırım harcamalarının bütçe içindeki payını göstermektedir. Yatırımlar genel olarak bu dönemde oransal payını korumuş ve ortalama %4 dolaylarında seyretmiştir.

Dönemin cari harcamaları incelendiğinde yine bu yıllara özgü genişlemeci politikaların izleri görülebilir.

Daha önce de belirtildiği gibi cari harcamalar içinde özellikle personel harcamaları büyük bir yer tutmaktadır. 1980-1985 arasında cari harcamaların %20'yi aşkın bir kısmı, 1985'den sonra ise %30 hatta %40'ının üzerinde bir bölümü personele yapılan ödemelere ilişkindir. Personel giderlerinin payının son yıllarda artmasının nedenleri arasında personel kadro sayısında artışlar ilk sırayı almaktadır. Kamu ağırlığını hala koruyan ekonomimizde

kamu kuruluşlarının seçim dönemlerinde personel fazlasıyla doldurulması bu harcamaların toplamını her yıl arttırmaktadır.

Cari harcamalar içerisinde yüksek bir pay alan bir diğer kalem de savunma giderleridir. Özellikle 1980'li yılların ikinci yarısından sonra Güneydoğu Anadolu Bölgesinde artan terör olayları savunma amaçlı harcamaları arttırmış bu durum popülist yaklaşımlara da alet olmuştur. Savunma harcamaları 1983 yılında fonksiyonel sınıflandırmada %15.4 büyüklüğünde iken 1992 yılına gelindiğinde de %13.6 gibi bir pay ile fazlalığını korumuştur. Cari harcamaların bütçe harcamaları içindeki payını aşağıdaki Tablo II.19.'dan izleyebiliriz.

**Tablo II.19.**

**Cari Harcamalar ve Bütçe Harcamaları içindeki Payı (1980-1987)**

Yıllar	Bütçe Harcamaları	Cari	Payı (%)
1980	1147.5	494.8	43.1
1981	1632.9	677.8	39.1
1982	1764.9	720.5	40.8
1983	2914.8	1068.4	36.7
1984	4278.3	1049.4	34.8
1985	6493.3	2094.2	32.3
1986	8311.4	3051.3	36.7
1987	12790.9	4537.4	35.5

Kaynak: Karluk, a.g.e. s.59

Ekonomik sınıflandırmadaki kamu harcamalarının güçlü kalemlerinden olan transfer harcamaları da 80'li yılların ekonomik hayatında önemini korumuştur.

Transfer harcamaları belki de popülist yaklaşımlarda politik araç olarak kullanılan en önemli harcama kalemidir. Bu harcamalar karşılıksız yapıldığı için seçim dönemlerinde en sık başvurulan kaynak olmaktadır. Bu durum transfer ödemelerinin artış trendini

yaratmaktadır. Sosyal devlet kavramının tekrar tekrar sorgulandığı son yıllarda transfer harcamalarının önemi her geçen gün artmaktadır.

Türkiye'de bütçe harcamaları içinde transfer harcamalarının payı II.20. nolu tabloda izlenebilir.

**Tablo II.20.**  
**Transfer Harcamaları ve Bütçe Harcamaları içindeki Payı**  
**(1980-1987)**

Yıllar	Bütçe Harcamaları	Transfer	Payı (%)
1980	1147.5	407.1	10.5
1981	1632.9	688.9	10.5
1982	1764.9	711.2	8.1
1983	2914.8	1373.7	11.9
1984	4278.3	2096.8	11.4
1985	6493.3	3285.0	11.8
1986	8311.4	3490.1	8.9
1987	12790.9	5863.5	10.0

Kaynak: Karluk, a.g.e. s.59

Tablo II.20'de transfer harcamalarının bütçe harcamaları içindeki payının yatırım harcamalarının bütçe harcamaları içindeki payının iki katından daha fazla olduğu görülmektedir. Özellikle bu yıllarda transfer ödemelerine ne kadar önem verildiği böylece ortaya çıkmaktadır. Bu payın % 10 dolaylarında seyrettiği tablodan takip edilebilir.

#### 4.4. Harcamaların Finansman Yönü-Para Arzının Gelişimi

Harcamaların finansman yönüne bakıldığında Merkez Bankası kaynaklarına bu yıllarda sık sık başvurulduğu görülebilir.

24 Ocak 1980'de alınan ekonomik kararlar, sıkı para politikasını, enflasyonu önlemede temel araç olarak görmesine rağmen ülkedeki para arzı amaçlanan ölçüde

kontrol altına alınamamıştır. Para arzına bütçe finansmanı amacıyla yaklaşılması yıldan yıla artışta en önemli etken olmuştur.

Aşağıdaki tabloda 1980 yılından sonra Türkiye'deki parasal göstergeler verilmiştir. Açıkça görüleceği gibi emisyon ve para arzı yıldan yıla artış göstermektedir.

**Tablo II.21.**  
**Parasal Göstergeler(Milyar TL)**  
**(1980-1987)**

Yıllar	Emisyon Hacmi	M1	M2
1980	278.6	738.5	924.4
1981	386.4	1019.3	1709.7
1982	542.7	1407.0	2679.0
1983	730.5	2083.9	3477.0
1984	972.6	2447.6	5492.7
1985	1393.5	3420.0	8539.7
1986	2021.1	5357.4	12276.3
1987	3018.3	8682.3	17702.0

Kaynak. İmren Arzu, a.g.e. s.39

Bu dönemde dolaşıma çıkan para miktarı ve M1, M2 gibi parasal göstergelerde istenilen başarı elde edilememiştir. Özellikle 1981 ve 1982 yıllarında vadeli mevduata uygulanan yüksek faiz yüzünden M2 hızla artmıştır. Bunun nedeni 1 Temmuz 1980'den itibaren benimsenmeye başlanan "serbest faiz politikası" dır.

Dünya Bankası'nın 1980 yılında yapmış olduğu bir araştırmaya göre Türkiye'de para arzındaki %1'lik bir artış, o ay içinde genel fiyat düzeyini %0.31 arttırmaktadır. Aynı oranlı para arzının genel fiyat düzeyi üzerinde uzun dönemli etkileri de olmaktadır. Şöyle ki para arzındaki %1'lik bir artış ekonomideki fiyatların 3 ay sonra kümülatif olarak %0.67, 1 yıl sonra ise %1.39 artmasına neden olmaktadır.



#### 4.5. Kamu Kuruluşları

Tüm kamu harcamaları içinde Türkiye’de KİT’lerin de bütçe üzerindeki yükleri gözden kaçırılmaması gereken bir olgudur.

Kamu ekonomisinin ağır bastığı ülkelerde KİT’ler vazgeçilmez ekonomik kurumlardır. Ancak bu kurumların seçim dönemlerinde özellikle personel alımları ile popülist siyasete alet olmaları ağır harcama baskısı yaratmaktadır.

KİT sisteminin finansal bir krize yönelişinin tohumları da bu yıllar içinde atılmıştır. KİT fiyatları, enerji hariç genellikle genel fiyat hareketlerini arkadan izlemiş daha da önemlisi hazinenin KİT yatırımlarının finansmanına katkısı büyük ölçüde daraltılmıştır. Bu yatırımcı özelliği sürdürülen (PTT, TEK, THY) gibi KİTleri büyük ölçüde iç ve dış borçlanmaya sürüklemiş ve kamu işletmelerinin sonraki yıllarda faiz yükü nedeniyle ağır finansal tıkanmalara saplanmasına sebep olmuştur. Sanayi kesimindeki KİT’lerde ise yatırımların durması teknolojik aşınmaya ve verim gerilemelerine yol açmıştır. ANAP iktidarı özelleştirmeyi de bir program olarak benimsemiş ve ilk uygulamaları bu dönemde gerçekleştirmiştir. Toplu Konut ve Kamu Ortaklığı İdaresi bu yıllarda kurulmuş ve özelleştirme ile görevlendirilmiştir. Yine bu dönemde göze çarpan ihracatta çok cömert teşviklerin olması ve döviz kurunda zaman içinde ılımlı tempoda reel devalüasyonları hedefleyen bir esnek kur sistemidir.

"Devletçilik" zihniyetinin, devlet eliyle kalkınma modelinin bir aracı olan KİT’ler ne yazık ki kötü işletmecilik ve kötü ekonomi politikaları ile ülke ekonomisini etkilemiş, enflasyonu körüklemişlerdir. KİT’lere ayrılan kaynaklar, KİT’lerin verimsiz üretim yapması ve buna eklenen yüksek maliyetler enflasyonun yükselmesine yol açmıştır.

Verimlilik ve karlılıktan uzak faaliyet gösteren KİT’ler, maliyet enflasyonuna neden olan fiyat zamları vasıtasıyla önceden haberdar olan bazı kişi ve kurumları "stok zengini" yapmış ve ülkedeki gelir adaletsizliğini pekiştirmiştir.

1980 yılına kadar ekonomide bir yük olan KİT'ler 24 Ocak kararlarından sonra serbestçe fiyat belirleme hakkını kazanarak kar etmeye başlamış, ancak yine de verimsiz alanlarda faaliyet göstermeleri, teknolojik yetersizlikler ve aşırı istihdam gibi nedenlerden ötürü devletin sırtında bir kambur olma özelliklerini sürdürmüşlerdir.

1980 yılından sonra gerek konsolide bütçenin gerekse KİT'lerin harcamalarındaki artışların sürmesi ve buna uygun gelir artırıcı önlemlerin alınmayışı kamu açıkları artışını hızlandırarak finansman darboğazlarına neden olmuştur. Kamu kesimi nakit finansman gereksiniminin önemli bir bölümünün, Konsolide Bütçe ve işletmeciler KİT'lerin nakit finansman gereksinimleri olması nedeniyle, 5 Nisan kararları, esas olarak, bu kuruluşların nakit finansman gereksinimlerini azaltmayı ve kullandıkları finansman araçlarının finansal piyasalar üzerindeki baskısını hafifletmeyi de hedeflemiştir.

Son yıllarda özelleştirme çalışmalarının hızlanması ile ise KİT'ler rant çevrelerinin peşinde koştuğu kurumlar haline gelmişlerdir. Siyasal iktidarın 12 yıldır uygulanan neo-liberal politikalarla rantiyenin esiri olduğu apaçıktır. Devletin borçlarına uygulayacağı faiz oranı bile artık alacaklılar tarafından belirlenmektedir. Böyle bir durumda yalnızca gücünü halktan alan bir iktidarın rant ekonomisine son verip gelir dağılımını düzeltebileceğini söyleyebiliriz.

Türkiye'de 1960-1970 yılları arasında uygulanan devlet eliyle fert zengin etme politikaları liberal dönemde biraz şekil değiştirerek sürmüştür. Liberal yılların rant oluşum biçimlerini de şu şekilde sıralayabiliriz:

- KİT'lerin bir bütünüyle işleyişleri, özel çıkar ilişkilerinin etkisi altına girmiştir. Örnek olarak SEKA ve İSDEMİR grevlerinin özel kağıt ve çelik üreticilerinin istekleri doğrultusunda uzatıldığı iddiaları vardır.
- Batık bankaların ve sanayi kuruluşlarının kurtarılması, kamu fonlarının bu kuruluşların hissedarları ve alacaklılarına tahsisi anlamına gelmiştir.

- İhale sistemi, idareye çok daha geniş hareket serbestisi verecek yönde değişmiş, eskiden yolsuzluk sayılması gereken pek çok işlem bu yıllarda yasal hale getirilmiş, bu tanımsal daralmaya rağmen ihale yolsuzlukları sayı ve değer olarak büyük artış göstermiştir.
- İmar planları ile ilgili normlar gevşetilmiş, imar izinleri ve aflarla yaratılan kentsel rantlar astronomik boyutlara ulaşmış, bunların yerel siyasetçilerle hükümet katındaki siyasal kadrolar arasındaki paylaşımı önemli bir çekişme konusu olmuştur.
- Kredi faizlerinin çok yüksek oranlara ulaştığı ortamlarda, teşvikli kredi tahsislerinde ve ödenmeyen kredilerle ilgili erteleme, hafifletme gibi anlaşmalarda, iktidara yakın iş çevrelerine büyük olanaklar sağlanmıştır.
- İhraç teşvikleri, ünlü hayali ihracat olgusuna yol açmış, siyasal iktidar ve yasama organı, geleneksel bürokrasinin ve yargının ısrarlı diretmesine rağmen bu yöntemi desteklemiş ve yaygınlaşmasına yol açmıştır.
- Vergi sisteminde, teşviklerle ve finansal sistemle ilgili uygulamalarda, bir çok sayıda yasa ve kararnamenin sadece belli iş adamlarını ve çıkarlarını savunmak için kabul edildiği bilinmektedir.

#### 4.6. Enflasyon Verileri

1980-87 döneminde enflasyon verilerine bakıldığında pek iç açıcı bir tablo oluşmadığı görülecektir. 1980 yılında %98.8 düzeyinde seyreden enflasyon oranı takibeden yıllarda da tek haneye düşmemiş ve Türk halkı bu enflasyon rakamlarına alışmıştır.

Bu noktada devlet verilerine olan güvenin sorgulanmasında da yarar vardır. Gecikmeli ve rasyonel olmayan istatistikler ülkemizde sağlıklı ekonomik analiz yapılmasını zorlaştırmaktadır.

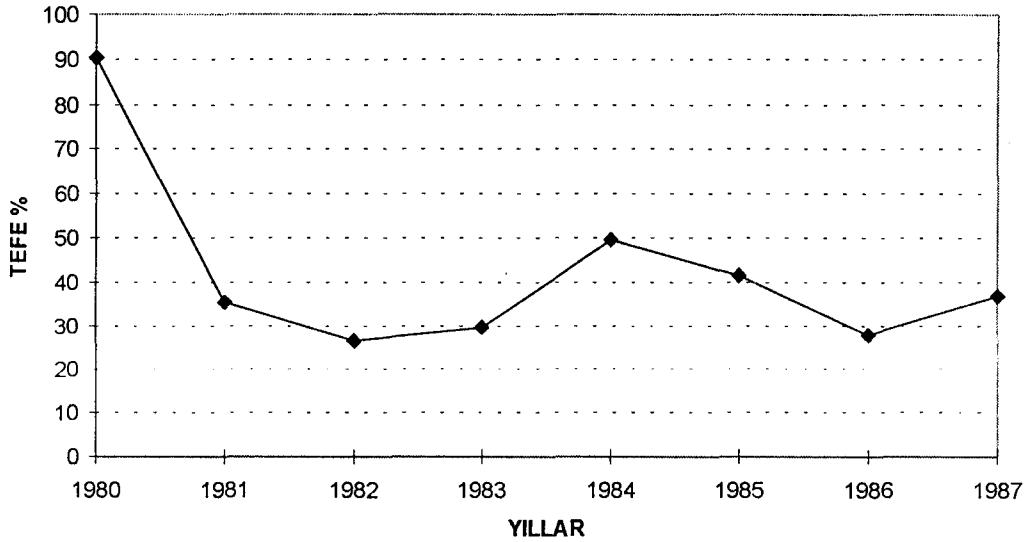
Tablo II.22.

## TEFE % Değişim 1980-1987

1980	1981	1982	1983	1984	1985	1986	1987
90.3	34.1	27.0	30.5	50.3	43.2	29.6	32.0

Kaynak: DİE

## TEFE% DEĞİŞİM 1980-1987



ŞEKİL II.4.

## 5. 1987-1991 Dönemi (1989 Yerel ve 1991 Genel Seçimleri)

## 5.1. Siyasi Alandaki Gelişmeler Ve Seçim Yılları

1987 yılı siyasi gelişmeler açısından önemli bir dönemin başlangıcıdır. 6 Eylül tarihinde yapılan halk oylamasıyla Demirel, Ecevit, Erbakan ve Türkeş gibi siyasi yasaklılara af getirilmiş ve bu eski liderler tekrar parti genel başkanı olup aktif siyasete yeniden başlamışlardır.

Siyasi yasakların kalkmasının hemen ardından 29 kasım 1987 genel seçimleri yapılmış ve ANAP yine birinci parti olarak çıkmıştır. Bu başarının ardından ANAP yerel seçimlerin 6 ay önce yapılması için diretmış ancak yapılan halk oylamasında %65 hayır oyuyla bu girişim engellenmiştir. Nihayet 26 mart 1989'da yerel seçimler yapılmış ve Özal'ın endişesi haklı çıkmıştır. Seçim sonuçlarına göre SHP birinci, DYP ikinci ANAP ise üçüncü parti olmuştur.

ANAP'ın muhalefet kanadına düşeceği süreç ise 20 Ekim 1991 Genel seçimleriyle başlamıştır. Bu seçimlerden DYP birinci parti olarak çıkmış ve ANAP'tan sonraki üçüncü sırayı paylaşan SHP ile koalisyona girmiştir.

Yoğun bir seçim trafiğinin yaşanmaya başladığı 1989 yılı ile 1993 arası dönemi tekrar popülizme geçiş dönemi olarak ele alabiliriz. Bu dönemin belirleyici özellikleri bir yandan bölüşüm politikalarından popülizme zorunlu bir dönüş öte yandan da dışa dönük liberalleşmede yeni ve cüretli adımlar olarak gösterilebilir. Bu iki yöneliş kısmen birbirleriyle ilişkilidir ve sonuçta Türkiye ekonomisini 1994 krizine sürükleyen koşulları da oluşturmuştur.

## **5.2. Bölüşüm Politikaları Ve Tekrar Popülizme Kayış**

Bölüşüm politikalarında dönüm noktası, bir yandan 1989 yılının işçi eylemleri, öte yandan da aynı yılın mart ayında ANAP'ın yerel seçimlerde çok ağır bir yenilgiye uğramasıdır. Kamu sektörü işçilerinin başı çektiği (ve "bahar eylemleri adını alacak olan) protesto hareketleri bunlara, nihayet uzun süreli bir bekleyişten sonra katılan sendikalar, kamu oyunda sempati ile karşılanan demir çelik, SEKA ve Zonguldak grevleri, iki referandum yenilgisiyle büyük bir seçim hezimetinin üst üste binmesi ANAP'ı popülizme gönülsüzce de olsa dönmeye zorlamıştır. 1989 yılında kamu sektörü işçilerine % 42'lik bir zam verilmiştir. Bunu memur zamlı izlemiş; ne var ki ücret ve maaşlarda meydana gelen ilerlemeleri telafi edecek kimi mekanizmalar da işletilmiştir. Kamu kesiminde ise artan ücret maaş maliyetleri artan vergi hasılatıyla karşılanmadığı için kamu açıkları yükselmiş, bu KİT'lerde mali krizin derinleşmesine yol açarak özelleştirme taraftarların

ek gerekçeler sağlamıştır. Öte yandan kimi kamu kuruluşları da taşeronlaşma gibi esnek uygulamaları yaygınlaştırarak işgücü maliyetlerindeki artışın etkilerini hafifletmeye çalışmışlardır. 1989 sonrasında giderek yükselen faiz oranları ile yapılan iç borçlanmanın getirdiği ek kamu giderleri ve KİT sisteminin kamu maliyesi üzerinde net bir yük oluşturacak duruma gelmesi mali sistemin bunalımını ağırlaştırmıştır. Popülizmle ultra liberalizmi birleştirmeye çalışan yönelişler Türkiye ekonomisini farklı bir sorunlar kümesine ve sonunda 1994 bunalımına doğru sürüklemiştir.<sup>24</sup>

### 5.3. Harcamaların Yapısı Ve Finansman Yönü

1987-1991 döneminde de Türkiye’de maliye politikası genişletici niteliğini korumuştur. 1990 yılındaki KKBG/GSMH oranının %9.4 gibi yüksek bir düzeye tırmanması bu gelişmenin sonucudur. Tablo II.23.’de harcama tutarları 5 yıllık dönem için verilmiştir. Yatırım harcamalarına göre cari ve transfer harcamalarının yüksek oranda ve hemen hemen eşit tutarda gerçekleştiği görülebilir.

**Tablo II.23.**

**1987-1991 Yıllarında Türkiye’de Kamu Harcamaları  
(Milyar TL)**

Yıllar	Cari Harcamalar	Yatırım Harcamaları	Transfer Harcamaları
1987	4199	1854	4988
1988	7034	3471	10376
1989	11245	5288	16401
1990	27461	9814	27125
1991	45277	11614	42530

Kaynak: DPT, Temel Ekonomik Göstergeler, Ekim 1997, s.81

<sup>24</sup> Tanör, Boratav, Akşin, a.g.e., s. 163, 169

**Tablo II.24**  
**Türkiye’de Para Arzı (1987-1991)**

Yıllar	Emisyon Hacmi	M1	M2
1987	3018.3	8682.3	17702.0
1988	4485.1	11311.5	20358.3
1989	8365.4	27195.2	49153.4
1990	11337.5	31398.7	71571.2
1991	17448.8	46793.9	117120.0

Kaynak: İTO, Ekonomik Rapor, No:1992-30, s.152

Bu dönemde işletmeci KİT’lerin personel sayılarına ilişkin bir tablo aşağıda verilmiştir. Tablo II.25’e göre özellikle memur ve sözleşmeli personel sayısındaki artış 1987 seçim döneminde dikkat çekicidir.

**Tablo II.25**  
**İşletmeci KİT’lerin Personel Sayıları**  
**(1985-1997)**

Yıllar	Memur ve Sözleşmeli Personel	İşçi	Toplam Personel
1985	190.900	444.347	635.247
1986	197.363	445.595	652.958
1987	204.386	443.790	648.176
1988	210.914	437.868	648.782
1989	213.013	425.166	638.179
1990	212.157	430.901	643.058
1991	209.216	421.397	630.613

Kaynak: DPT, Ekonomik ve Sosyal Göstergeler, (1950-1997), s.107

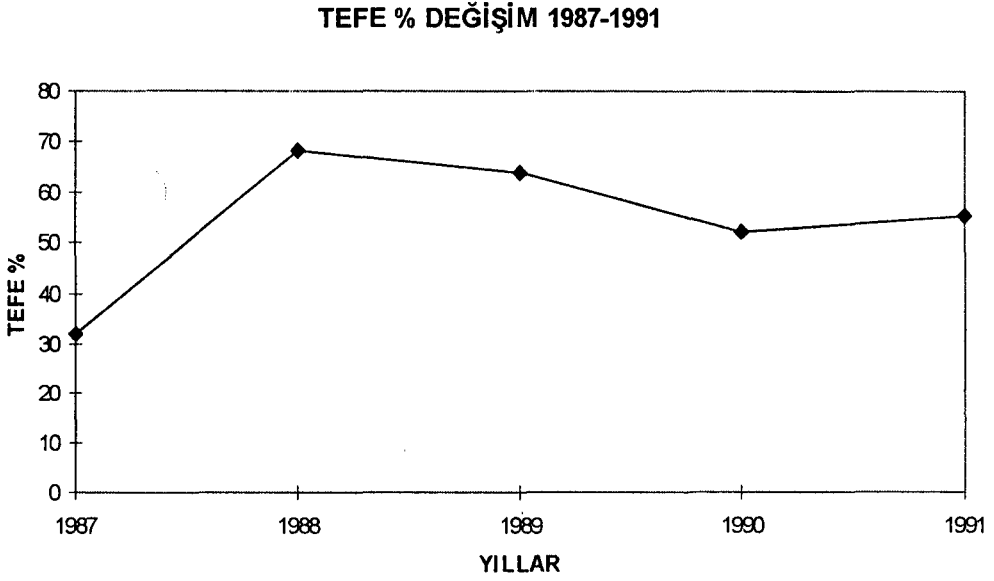
#### 5.4. Enflasyon Verileri

1987-1991 yılları arasında Türkiye'de enflasyonun gelişimi Tablo II.26'den izlenebilmektedir. 1987 yılında % 32 olan değer sonraki yıl iki katından fazla artmış 1991 yılına varana dek de %50'nin altına düşmemiştir.

**Tablo II.26.**  
**TEFE % Değişim 1987-1991**

1987	1988	1989	1990	1991
32.0	68.3	63.9	52.3	55.4

Kaynak: DİE



**ŞEKİL II.5.**



## 6. 1991-1997 Dönemi (1991-1992 (Yerel)-1995 Seçimleri)

### 6.1. Siyasal Gelişmeler

20 Ekim 1991 seçimlerinin siyasal anlamı çok büyük olmuştur. Seçimler sonucunda 8 yıllık ANAP iktidarı son bulmuş, ancak hiç bir parti parlamentoda çoğunluk sağlayamamıştır. Böylece 1982 anayasası döneminde ilk karma hükümetin kurulması gerçekleşmek zorunda kalmıştır. Bu dönemden sonra da Türkiye’de günümüze kadar hiç bir parti tek başına iktidar olamamış, parlamento koalisyon hükümetlerince yönetilmiştir.

20 Ekim 1991 seçimleri sonucu başarısız olup azınlığa düşen ANAP’ın genel başkanı ve Başbakan Mesut Yılmaz seçimlerin ertesi günü istifa etmiş ve cumhurbaşkanı Özal da hükümeti kurma görevini mecliste en çok sandalyesi bulunan Süleyman Demirel’e vermiştir. Ancak Demirel tek başına hükümeti kuracak yeterlikte milletvekiline sahip olmadığı için SHP ile koalisyonla gitmiştir.

Takip eden 1992 yılındaki en önemli siyasal olaylardan biri ise 1 Kasım yerel seçimleri olmuştur. Bu seçimlerde Refah Partisi büyük bir başarı kaydetmiş ve kitle partisi olma yönünde büyük bir adım atmıştır.

1993 yılında ise T. Özal’ın ani ölümü ile boşalan cumhurbaşkanlığına S. Demirel seçilmiştir. Yapılan DYP kongresinin sonucunda ise Tansu Çiller DYP genel başkanı olmuş ve yeni hükümeti kurmakla görevlendirilmiştir.

Çiller başbakanlığındaki 50. Hükümet bir kadın yönetiminde olması nedeniyle iç ve dış kamuoyunda özel bir ilgi odağı olmuştur. Aynı zamanda Çiller’in bir ekonomi profesörü olması halk üzerinde ekonomi için olumlu beklentilerin oluşmasına yol açmıştır. Ancak 1990’ların sonuna gelinirken Çillerin siyasi ve ekonomik mirası kamuoyunda en çok eleştirilen konuların başında olacaktır. Aynı dönem içinde Erdal İnönü’nün de SHP parti başkanlığını bırakarak yerine Murat Karayalçın’ın geçmesi ile DYP-SHP koalisyonu

Çiller'in başbakanlığında devam etmiştir. Ancak bu ikilinin devraldığı ekonomide sorunlar Türkiye'yi bunalıma sürükleyerek 5 Nisan 1994 kararlarına götürmüştür.

### 6.1.1.Bunalımın Başladığı Yıllar Ve Genel Yapı

1994 bunalımının kökenlerini 1989 yılında arayabiliriz. 1989 yılı 12 Eylülün emek aleyhtarı bölüşüm politikalarının iflas ettiği yıldır. ANAP iktidarı ve sermaye çevreleri, işçi sınıfının 1989 bahar eylemlerine yenik düşmüşler ve sola kayan bir halk muhalefetinin oluşum sinyallerini veren yerel seçim sonuçları karşısında paniğe kapılmışlardır. Böylece işçiler, memurlar ve hatta köylüler önceki on yılın kayıplarını hızla telafi edebilmişlerdir. Ücret ve maaşlardaki bu düzelme eğilimi, biraz daha ağır bir tempo ile 1993 yılına kadar sürecektir.

Ücret ve maaş artışlarına razı olduktan sonra siyasi iktidarın karşısında iki alternatif çıkmıştır. Birincisi ciddi bir makro ekonomik uyum operasyonunu ve ortaya çıkan reel yüklerin ulusal ekonomi içinde yeniden dağıtılmasını gerektirirken, güç olan bu seçenek, sermaye sınıfının ciddi boyutlu bir fedakarlığı göze almasını şart göstermiştir.

ANAP iktidarı, bu sözü edilen bu güç seçenekten kaçmış, kolay görünen ikinci yolu seçmiştir. Bu, geleneksel popülizmin artık eskimiş olan enflasyon, kamu açığı ve dış açık mekanizmalarının kullanılmasını öngörmüştür.

Kamu kesimi ücret ve maaşları ile destekleme politikalarında gerçekleşen patlamanın ilk sonucu kamu açıklarının kızla büyümesi olmuştur. ANAP iktidarı ise ilk tepkisini tepkisizlik ile göstermiş ve kamu borçlanma gereğinin milli gelirdeki payını 1988-1990 arasında %4.7'den %7.5'e çıkartmıştır. Takip eden dönemde kamu açıklarındaki genişleme, enflasyonu, dış açığı ve reel büyümeyi yukarı çekmiştir.

Döneme ilişkin kamu harcamalarının gelişimini Tablo II.27. göstermektedir. Verilere göre toplam harcamalar içinde transfer ve cari harcamaların miktarının yatırım harcamalarına göre daha büyük olduğu görülmektedir

**Tablo II.27.**  
**1991-1997 Yılları Kamu Harcamaları**

Yıllar	Cari Harcamalar	Yatırım Harcamaları	Transfer Harcamaları
1991	45277	13458	42530
1992	100321	26890	80656
1993	176726	46226	174228
1994	332887	84575	401378
1995	550456	85009	695455
1996	1212750	238695	2059555
1997	2365237	495286	3394398

Kaynak: DPT, Temel Ekonomik Göstergeler, Ekim 1997, s.81

1995 seçimleri öncesinde Çiller'in Refah partisi ve liderine yaptığı yoğun eleştirilere rağmen DYP-SHP koalisyonunu Refahyol iktidarı olarak isimlendirilen RP-DYP koalisyonu izlemiştir.

Refahyol hükümeti döneminde ise 1996 yılı içinde IMF ile diğer uluslararası finans kurumları ile uluslararası kredi derecelendirme şirketlerinin raporları ve uygulamaları içinde yer alan ekonomik reformlar yapılmamış, bunların tam tersine ekonomide popülist, genişletici ve enflasyonist politikalar uygulanmıştır. Bu ekonomi uygulamaları karşısında ekonomi ile kamu kesimi açıkları ve dış ticaret açıkları hızla yükselmiştir. Bozulan ekonomik göstergeler karşısında uluslararası kredi derecelendirme şirketleri Türkiye'nin kredi notunu 1996 Aralık ayında düşürmüştür.

1995 yılı mart ayında IMF ile ikinci stand-by anlaşması imzalanmıştır. 1995 Eylül Ekim ayına kadar anlaşmanın şartlarına uyulmuştur. Bu tarihte alınan erken seçim kararı ile birlikte seçim ekonomisi dönemine girilmiş ve ekonomik hedefler aşılmıştır. Bunun üzerine IMF stand-by anlaşmasını askıya almıştır.

TL'nin değer kaybı devam ederken, uluslararası alanda değer kaybı Refah-yol hükümeti döneminde hızlanmıştır. Refah-yol hükümetinin uyguladığı ekonomi politikaları sonucu enflasyon %60-65 aralığından %80-85 aralığına bir yıl içinde çıkmıştır.

Reel kur politikasının izlenmesi nedeni ile TL'nin ABD Doları ve kur sepeti karşısında değer kaybı da hızlanmıştır. TL 1996 yılında ABD doları karşısında en hızlı değer kaybeden para olmuştur. 1997 yılının ilk beş ayında TL'nin dolar karşısında değer kaybı %37.2 olmuştur. Yıl sonunda bu oranın %75-80 olacağı tahmin edilmiştir.

Merkez Bankası yine bu dönemde temel olarak mali piyasalarda istikrarı hedeflemiş, enflasyon ile mücadele programı uygulayamamıştır. Kamu kesimi açıklarının artması, borçlanma gereğindeki yükselme ile hazinenin kaynak ihtiyacı artmıştır. Finansman ihtiyacının karşılanmasında merkez bankası kaynaklarına başvurulması parasal genişlemeyi hızlandırmış, bu da enflasyonist etki yaratmıştır.

Emisyon hacmi Haziran 1996-1997 döneminde %102.2, kamuya açılan krediler ise %60.4 oranında artmıştır. Yine maaş ödeme dönemlerinde sıkışan hazine, MB emisyon kaynaklarına başvurmuştur.<sup>25</sup> Tablo II.28.'de bu yıllara ait parasal göstergeler bulunmaktadır.

---

<sup>25</sup> Ekonomik Trend, Sayı no:33 (Ağustos 1997), s.44-47

**Tablo II.28.**  
**1991-1997 Parasal Göstergeler (Milyar TL)**

Yıllar	Dolaşımdaki Para	M1	M2
1991	13117.7	27978.9	72809.1
1992	19770.1	43757.6	125773.3
1993	52517	132309	291976
1994	104370	238981	642490
1995	189542	396047	1270423
1996	354901	831415	2801675
1997	615517	1158960	4484355

Kaynak: DPT, Temel Ekonomik Göstergeler, Ekim 1997, s.91

Refah-yol döneminde enflasyonun 1 yılda 20 puan yükseldiği görülmektedir. Yüksek kamu açıkları, kamu açıklarının finansman yöntemi, parasal genişleme ve bunların sonucu oluşan iç talep artışı ekonomik büyümeyi hızlandırmış, ancak enflasyon oranının da yükselmesine yol açmıştır.

1997 yılının ikinci çeyreğinde uygulanan popülist politikalar ile 1997 sonunda enflasyonun %80-85 aralığında seyredeceği tahmin edilmiştir. Enflasyondaki artış ile birlikte Refah-yol hükümeti döneminde gelir dağılımı daha da bozulmuş, ekonomide kayıt dışına geçiş hızlanmıştır. Sabit ücretlilere yapılan ücret zamları enflasyon karşısında kısa sürede erimiştir. Enflasyon ile birlikte ahlaki, sosyal çöküntü hızlanmakta, değer yargıları altüst olmaktadır.

1997 Nisan ayı içinde dünya ekonomisine yaptığı bir dizi analizin sonucunu açıklayan IMF' ye göre global olarak ekonomilerde Türkiye son on yılın en yüksek büyüme hızını yakalamış durumdadır. Bu sürecin en azından 1998 sonuna kadar devam etmesi beklenmektedir. Enflasyon cephesinde ise gelişmiş ülkelerde tüketici fiyatlarında yıllık artış hızı % 3'ü aşan ekonomi yoktur. Eski problemlilerden Brezilya ve Arjantin'de tüketici fiyatları nisan ayı verilerine göre yıllık bazda sırasıyla % 8.2 ve 0.6

oranında yükseliş kaydetmiştir. Enflasyon açısından bakıldığında Türkiye'nin en büyük rakibi % 64,9 ile Venezüella'dır.<sup>26</sup>

Dünyada ekonomik konjonktür diğer ülkelerde enflasyonla mücadele konusunda önemli kolaylıklar sağlamasına karşın, Türkiye'de bir türlü kabul edilebilir sınırlara çekilemeyen kronik ve yüksek bir enflasyon vardır. Üstelik Türkiye hazinesi dünyanın en yüksek reel faizini vermesine ve Avrupa ile Gümrük Birliğine girilmesine rağmen enflasyonda bir türlü başarı sağlanamamaktadır. Tek teselli ise enflasyon rakamının düşmemekle birlikte bir hiperenflasyon konumuna gelmemesidir.

1997 yılı başından Haziran ayına kadar geçen dönem incelendiğinde parasal genişlemenin enflasyonu geçtiği görülmektedir. Bu, enflasyonu yukarı taşıyacak nedenlerden bir tanesidir. Ayrıca 1997'nin yaz aylarında tüketici fiyatları haziranda % 2.50, temmuzda % 2.10 ve ağustosta % 4.90 oranında artış kaydetmiştir. Siyasi ortamın gittikçe kritik bir noktaya gelmesi ve ufukta bir erken seçim ihtimalinin belirmesi, bu 1998 enflasyonunun 1997'den daha düşük seviyelerde oluşmasını oldukça güçleştirmiş durumdadır.

Enflasyonla mücadelede merkez bankasının kuşkusuz büyük önemi bulunmaktadır. Bu nedenle gelişmiş ülkelerin hemen hepsinde merkez bankaları ya kısmen ya da tamamen özerk konumdadır. Bunun nedeni, hükümetlerin oy kazanmak için popülist politikalar izlemelerinin engellenmesi ve böylelikle mali bir disiplin sağlanmasıdır. Ünlü bir ekonomi deyişi "*Enflasyon her zaman bir parasal genişleme sorunudur, ama parasal genişleme de bir kamu maliyesi sorunudur*" demektedir.

Merkez bankasının özerk olmaması Türkiye'de her seçimin ekonomi için bir kabusa dönüşmesine neden olmaktadır. Çünkü herkes bilmektedir ki, bu dönemde devletin kaynakları alabildiğine kullanılacak ve enflasyonda sınırlar zorlanacaktır.

---

<sup>26</sup> *İntermedya Ekonomi*, Yıl :4, Sayı: 18 (1-7 Haziran) sayfa 44-45

Olası bir erken seçim hazırlıklarına başlayan Refah-yol da 1997'nin sonunda harcamalarını arttırmıştır

Türkiye'de son yıllardaki mali disiplinsizlik ve popülist uygulamalara bir başka örnek de 16 Mayıs 1997'de SSK ve Bağ-Kur prim borçlarının affedilmesidir. Ülkemizde sosyal güvenlik sisteminin çökme aşamasına geldiğini herkes bilmektedir ancak sorunlara çözüm üretmek yerine daha da derinleştirmek için her şey yapılmaktadır. Bu konuda ekonomi kurmaylarının tek bahanesi Güneydoğudaki askeri harcamalar olmaktadır. Ancak unutulmamalıdır ki Hırvatistan ve Sırbistan'da savaş sırasında bile enflasyon Türkiye'dekini zaman zaman aşmasına rağmen çoğunlukla düşük seviyelerde gerçekleşmiştir.

## 6.2. Enflasyon Verileri

Türkiye'nin enflasyonist ortamı görüldüğü gibi 1990'lı yıllarda da devam etmiştir. Özal sonrasında da ne enflasyonu yüzde 10'a çekmek için 500 günlük süre isteyen Demirel, ne de ekonomi profesörü ortağı Çiller ve ortağı Erbakan enflasyon ile başedememişlerdir. 1989 yılından itibaren uzmanların diliyle Türkiye'de enflasyon artık kronik hale gelmiştir.<sup>27</sup>

Enflasyon sabit ve dar gelirli için kabus olurken beslediği kitleyi dolar, mark, rant zengini yapmıştır. Sakıp Sabancı'nın ekonomi tarihine geçecek "Enflasyon % 50'lerin altına düşerse mahvoluruz" şeklindeki sözü belki de enflasyonun beslediği bu kitle için adres niteliğindedir. Aşağıdaki tabloda son 7 yıllık döneme ilişkin TEFE değerleri verilmiştir.

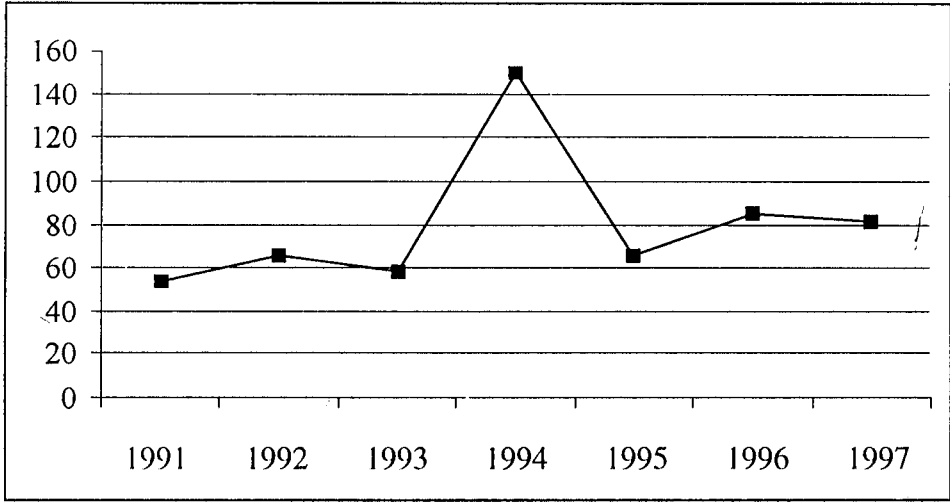
Tablo II.29.

### TEFE % Değişim 1991-1997

1991	1992	1993	1994	1995	1996	1997
54.0	66.1	58.4	149.6	65.6	84.9	81.2

Kaynak: DİE

<sup>27</sup> Cumhuriyet Ekonomi Dergisi, Sayı no: 41 (4 Ağustos 1997) sayfa 8-9



ŞEKİL II.6.



## SONUÇ

Seçim ekonomilerinin ana fikri olan popülizm siyaseti ve ekonomileri içinden çıkılmaz bataklıklara sürüklemektedir. Her seçim dönemi ve iktidar bir önceki dönemin problemleri üzerine yenilerini eklemektedir. Bu problemlerden en büyüğü olan enflasyon Türkiye gündeminden yıllardır düşmeyen konuların başında olmuştur. Ancak ekonomik istikrarsızlıkları sonsuza dek kabullenmeyeceğini seçimlerdeki farklı ve çok değişken tercihleriyle ortaya koymaktadır. Bu araştırmanın ortaya koyduğu veriler uygulanan seçim ekonomilerinin enflasyona etkilerini büyük ölçüde göstermektedir. Özellikle 1980 sonrasında ekonomide yaşananlar seçim öncesi dönemlerde hükümetlerin yaptığı harcamaların seçimler sonrasında enflasyonu etkilediğini açığa çıkarmaktadır.

Ancak bu durumun yazgı olmadığı ve değişeceği kesindir. Bu nedenle öncelikle popülizm olgusunun ve çirkin siyasetin aşılabilmesi gerekmektedir. Toplumsal uzlaşma ile ulusça başta tasarruf düzeyini arttıracak önlemlerin alınması ile adil bir vergi düzeninin sağlanarak uygulanması enflasyon açmazı için çözüm olabilecektir.

**KAYNAKÇA**

AHMAD, Feroz. **Demokrasi Sürecinde Türkiye 1945-1980**, Hil Yayınları, İstanbul 1994

AKALIN, Günceri. **Kamu Ekonomisi**, Ankara Üniversitesi SBF Yayınları, No:486, Ankara 1981

AKŞİN, Sina. **Ana Çizgileriyle Türkiye'nin Yakın Tarihi**, Yenigün Haber Ajansı Yayınları, İstanbul, Temmuz 1997

AKŞİN, Sina, BORATAV; Korkut. **Türkiye Tarihi**, Cilt 4-5, Cem Yayınevi, Temmuz 1997

AKTAN, Coşkun Can. **Politik Yozlaşma Ve Kleptokrasi, 1980-1990 Türkiye Deneyimi**, Afa Yayınları, No:204, İstanbul, Temmuz 1992

AKYÜZ, Müfit; ERTEL; Nesrin, **Ansiklopedik Ekonomi Sözlüğü**, Dünya Yayınları, No:42, Ekim 1987

BERKES, Niyazi, **200 Yıldır Neden Bocalıyoruz**, Yenigün Haber Ajansı Yayınları, İstanbul, Temmuz 1997

BORATAV, AKSU, KEYDER, SAVRAN, ŞEN, **Türkiye Ekonomisinde Yapısal Değişim**, Alan Yayınları, No: 147, İstanbul Mart 1995

BORATAV, Korkut, **İktisat Ve Siyaset Üzerine Aykırı Yazılar**, BDS Yayınları, İstanbul, Kasım 1990

BULUTOĞLU, Kenan, **Kamu Ekonomisine Giriş**, Filiz Kitabevi, İstanbul 1988

COŞKUN, Gülay, **Devlet Bütçesi, Türk Bütçe Sistemi**, Turhan Kitabevi, Ankara 1989

ÇOLAK Faruk, ve diğerleri, **İktisadın İlkeleri**, Alkım Yayınları, Ankara 1996

IRMAK, Esin, **Dünden Bugüne Kapitalist Gelişme Ve Türkiye Ekonomisi**, Etki Yayınları, İstanbul, Temmuz 1992

İMREN, Arzu, AKMAN, Vedat, **Türkiye’de Ve Dünyada Enflasyon**, Era Yayınları No:2, İstanbul, Haziran 1994 ✓

KAFAOĞLU, Aslan Başer, **24 Ocak Uygulamaları Ve Bazı Gerçekler**, Kardeşler Basımevi, İstanbul, Kasım 1981

KAHRAMAN, Hasan Bülent, **Sağ Ve Türkiye Partileri**, İmge Yayınları, Ankara 1995 ✓

KARLUK, Rıdvan, **Türkiye Ekonomisi, Tarihsel Gelişim-Yapısal Değişim**, Beta Yayınları No:607, İstanbul, Kasım 1997 ✓

KEPENEK, Yakup, YENTÜRK, Nurhan, **Türkiye Ekonomisi**, Remzi Kitabevi, İstanbul, Eylül 1994

KILIÇBAY, Ahmet, **Türk Ekonomisinin Son On Yılı**, Milliyet Yayınları, No:1132, İstanbul, Haziran 1991 ✓

KIŞLALI, Ahmet Taner, **Siyasal Çatışma Ve Uzlaşma**, İmge Yayınları, No: 29, İstanbul, Ekim 1993

KONGAR, Emre, **İmparatorluktan Günümüze Türkiye'nin Toplumsal Yapısı**, Cilt 1-2, Remzi Kitabevi Yayınları, İstanbul 1985

KUYUCUKLU, Nazif, **Türkiye İktisadı**, Beta Yayınları, İstanbul 1986

PARASIZ, İlker, **Para banka Ve Finansal Piyasalar**, Ezgi Kitabevi Yayınları, 5. Baskı, Ekim 1994

ROWTHORN, Bob, **Kapitalizm Çelişki Ve Enflasyon**, Birey Ve Toplum Yayınları, Ankara, Ekim 1985

SAVAŞ, Vural, **Politik İktisat**, Beta Yayınları, İstanbul 1994

SEZEN, Saim, **Seçim Ve Demokrasi**, Gündoğan Yayınları, Ankara 1994

SÖNMEZ, Mustafa, **Türkiye Ekonomisinde Bunalım**, Belge Yayınları, No: 18, İstanbul, Nisan 1986

YAZICIOĞLU, Recep, **Demokratik Katılım Ve Yeniden Yapılanma**, Eranat Yayınları, Erzincan 1995

YERASİMOS, Stefanos, **Az gelişmişlik Sürecinde Türkiye**, Belge Yayınları, No:65, İstanbul, Mart 1989

AKTÜEL PARA, Temmuz 1997 Sayı:152

DİE, **Seçilmiş Kısa Dönemli Göstergeler**, Haziran 1996

Directorate General Of Press And Information, **Political Structure Of Turkey**, Ümit Yayıncılık, Ankara 1996

DPT, **Dördüncü Beş Yıllık Kalkınma Planı**, DPT Yayınları, No: 1664, Ankara, Nisan 1979

DPT, **Temel Ekonomik Göstergeler**, Ekim 1997

EKONOMİK YAKLAŞIM DERGİSİ, Gazi Üniversitesi İktisat Bölümü Yayınları, Çeşitli sayılar.

EKONOMİST DERGİSİ, Çeşitli Sayılar

İKTİSAT DERGİSİ, İ.Ü. İktisat Fakültesi Mezunları Cemiyeti Yayınları, Çeşitli Sayılar

İTERMEDYA EKONOMİ DERGİSİ, Çeşitli Sayılar

İTO, **Aylık Ekonomik Veriler**, Nisan 1995

İTO, **Ekonomik Rapor**, Yayın No: 1992-30

Petrol-İş Yıllığı 1995-1996, Petrol-İş Yayınları, No: 44

Seçim Kanunları Ve Siyasi Partiler kanunu, TBMM Basımevi, Ankara 1991

TÜSES, Türkiye Sosyal Ekonomik Siyasal Araştırmalar Vakfı, **Türk Ekonomisine Sosyal Demokrat Çözümler**, Cilt 1-2, İstanbul, Aralık 1991