

## 1945–1960 DÖNEMİ ESKİŞEHİR MODERN KENT MERKEZİNİN OLUŞUMUNDA ÖNE ÇIKAN YAPILAR

Dr. Güler KOCA\* Dr. Rana KARASÖZEN\*\*

### ÖZ

*Sanayi devrimi ve aydınlanma ile ortaya çıkan modernizm kentlerde özellikle de kent merkezlerinde yeni oluşum ve değişimlere neden olmuştur. Geleneksel merkezlerin çevresinde şekillenen bu yeni kent merkezleri, bünyesinde barındırdığı yeni işlev ve mimari anlayıştaki yapılarla kentlere modern karakterini kazandırmışlardır. “Popülist modernite” olarak adlandırılan 1945 ve 1960 yılları arası Türkiye için siyasi, ekonomik, sosyo-kültürel açılardan önem taşıyan bir dönemi oluşturmaktadır. Bu dönemde Türkiye’deki gelişmelerin Eskişehir’deki mimari ortama ve modern kent merkezinin oluşumuna yansımaları, seçilen örnekler doğrultusunda incelenmiştir. Çalışmada ele alınan yapılar, taşıdıkları mimari özellik ve anlayışları, kent ile olan ilişkileri bağlamında, onları diğerlerinden farklı kılan özellikleriyle irdelenmiştir.*

**Anahtar Kelimeler:** *Modernizm, Modern Kent Merkezi, Mimari Yaklaşımlar, Eskişehir*

## PROMINENT BUILDINGS IN FORMATION OF ESKİSEHIR MODERN CITY CENTER IN 1945-1960 PERIOD

### ABSTRACT

*Modernism that occurred with the results of Industrial Revolution and Enlightenment caused new formations and changes especially in cities. The new city centres which developed around the traditional city centres caused the cities gain their modern character with the buildings which had new functions and architectural approaches. The period called “Populist Modernity” between the years of 1945 and 1960 is a period important with its political, economic and socio-cultural developments for Turkey. Reflections of these developments on formation of modern city centre and architectural case in Eskişehir has been examined through the examples selected. The buildings selected has been analysed in context of their architectural characteristics and approaches, relations with the city with their characteristics differ from the others.*

**Keywords:** *Modernism, Modern City Centre, Architectural Approaches, Eskişehir*

\* Anadolu Üniversitesi M.M.F. Mimarlık Bölümü, e-posta: gkoca@anadolu.edu.tr

\*\* Anadolu Üniversitesi M.M.F. Mimarlık Bölümü, e-posta: rkarasozen@anadolu.edu.tr



## 1. GİRİŞ

Modernizmin Avrupa’da ortaya çıkmasının ardından tüm dünyayı dönüştürme süreci içinde önce Osmanlı İmparatorluğu’nu, daha sonra Türkiye Cumhuriyeti’nin toplumsal yapısını ve mekansal organizasyonunu dönüştürdüğü görülmüştür (Tekeli, 1998, s.23). İ. Tekeli, Türkiye’deki modern anlamda kentsel gelişmeyi beş döneme ayırmaktadır. Buna göre, 19. yüzyılın ikinci yarısından Cumhuriyet’in ilanına kadar olan ve “sıkılğan modernite” olarak adlandırılan birinci dönemi, Cumhuriyet’in kurulmasından II. Dünya Savaşı sonuna kadar uzanan ve modernitenin meşruiyet çerçevesine oturtulduğu ikinci dönem izlemektedir. II. Dünya Savaşı bitiminden 1960 yılına kadar olan üçüncü dönem ise popülist bir modernite projesinin uygulandığı dönemdir. 1960’lardan 1980’lere kadar uzanan yıllar dördüncü, modernite projesinin aşınmaya başladığı 1980 sonrası ise beşinci dönemi oluşturmaktadır (Tekeli, 1998, s.1). “Popülist modernite” olarak adlandırılan dönemin başlangıcı ve sonu olan 1945 ve 1960 yılları siyasi, ekonomik, sosyo-kültürel açılardan kırılma noktalarını oluşturmaktadır. Mimari yaklaşımlar açısından ise, ulusal mimarlık arayışlarının terk edilerek, özellikle 1950’lerden itibaren modern mimarlık ürünlerinin ortaya çıkmaya başladığı yıllardır. Cumhuriyet Döneminin modernite projesinin önde gelen kentlerinden birisi olan Eskişehir’in modern kent merkezinin oluşumunda da bu gelişmelerin izlerini görmek mümkündür.

## 2. AMAÇ VE YÖNTEM

Bu çalışmada, Eskişehir modern kent merkezinin oluşumunda etkili olup, kentsel bellekte yer ederek mimari açıdan önem taşıyan yapılar irdelenecektir. Çalışmanın amacı, “Popülist modernite dönemi” olarak adlandırılan 1945–60 yılları arasında Eskişehir’in modern kent merkezinin oluşumunda öne çıkan yapıları, onları diğerlerinden farklı kılan ve kente değer katan özellikleriyle birlikte incelemek ve kente mekansal katkılarını ortaya koymaktır. Bu doğrultuda, ulusal ve yerel kaynaklardan literatür taraması yapılarak derlenen veriler, bir araya getirilmiştir. Ancak bazı yapıların mimari bilgilerine ulaşılamamış ya da kimi bilgilere güvenlik gerekçesiyle çalışmada yer verilememiştir. Öncelikle, modern kentin ne olduğu ve modern kent merkezlerinin tarihsel gelişimi açıklanmıştır. Daha sonra, Eskişehir modern kent merkezinin oluşumu ve Eskişehir’de planlı döneme geçişin kent merkezine etkilerine yer verilmiştir. Bu dönemde Türkiye’deki mimari ortamın Eskişehir’deki mimari ortamın oluşumuna etkileri, seçilen örnekler doğrultusunda incelenmiştir. Çalışmada incelenen yapılar, taşıdıkları mimari özellik ve anlayışları, kent ile olan ilişkileri bağlamında, onları diğerlerinden farklı kılan özellikleriyle irdelenmiştir.

## 3. MODERN KENT VE KENT MERKEZİ

18. yüzyılda ortaya çıkan ve kökleri Rönesans’a kadar uzanan modernite, geleneksel düzenden kopuşu, bireysel, toplumsal ve politik yaşam alanlarının tamamındaki dönüşüm ya da değişimi ifade eden anlayıştır. Düşünsel olarak Aydınlanma felsefesi, ekonomik olarak Sanayi devrimi, politik olarak da Fransız İhtilali, modernitenin uçyağını oluşturmaktadır. Bu süreçte, yeni düşünce akımları (rasyonalizm, empirisizm), yeni üretim sistemi (endüstriyel üretim), yeni sosyal sınıflar (burjuva, işçi), yeni ideolojiler (sosyalizm, kapitalizm), yeni yönetim biçimleri (cumhuriyet, demokrasi), yeni bir dünya görüşü ve yeni yaşam tarzı ortaya çıkmıştır.

Moderniteye paralel olarak gelişen Modernizm, 19. yüzyılda ortaya çıkan sanatsal ve kültürel bir hareket olup, mimarlığa tam olarak yansımaları 20. yüzyılın başlarını bulmuştur. R. Krier’e göre, Modern mimarlığın amacı, modern yaşantının içinde yaşanabileceği yeni “yer”in yaratılmasıdır (Krier, 1979, s. 74). Bu bağlamda, Norberg-Schulz’un belirttiği gibi, kent, modern mimarlığın sorunu olarak

görülmüştür. (Norberg-Schulz, 1988, s. 130). Plancıların yeni olanı tasarlamaya başlamaları 19. yy sonuna doğru olmuştur. Endüstriyel gelişim ve göçler kentleri eşi görülmemiş büyümeye zorlamış, çevrelerindeki kırsal alanlara doğru yayılmalarına yol açmıştır (Krier, 1979, s.64). Kentlerin genişlemesinin devasa baskısı hızlı-kararlar verilmesini zorunlu kılmıştır (Krier, 1979, s. 74). Bu gelişmeler, kentsel planlama ilkelerinin modern kentbilim kuramcıları tarafından gözden geçirilmesi ve kentlerin yeniden yapılanması gerekliliğini gündeme getirmiştir.<sup>1</sup> (Fishman, s.107). Modern mimarlığın ve kent planlamasının 20. yüzyıldaki önemli öncülerinden olan Le Corbusier, modern kent planlaması için yeni ilkelerin ortaya konması gerektiğini belirterek, geometrik düzeni önerirken, gerekçe olarak geometrinin temel olduğunu, aynı zamanda kusursuzluğu, matematiği, makine çağını simgelediğini belirtmiştir.<sup>2</sup> (Le Corbusier, s. 75). Eski kent merkezlerinin çevresinde oluşan ilk düzenli yerleşimler satranç tahtası dokusunda olup, yeni yerleşimler için temel oluşturmuşlardır (Krier, 1979, s. 64).

Kentlerin modernleşmesi sürecinde kent merkezlerinin özel bir önemi olmuştur. Kent merkezleri, sanayileşme öncesinde ve kentleşme hızının yavaş olduğu dönemlerde, geleneksel işlerin yer aldığı, zanaat türü küçük üretimin ve ticaretin yoğunlaştığı merkezi konumdaki alışveriş alanlarıdır. Sanayi toplumlarında ise, karar verme, denetleme ve koordinasyon işlevlerinin burada toplanması nedeniyle bu alanlara kentin beyni denilmektedir. Sanayileşmeye paralel olarak kentte en uzmanlaşmış ve en geniş kitlelere hizmet veren işyerlerinin bulunduğu, ulaşılabilirliği en yüksek alan kentin merkezi iş alanıdır. Kent merkezlerinin, kentlerin ülkedeki konumlarının, gelişimlerinin göstergesi ve belirleyici etmenleri olduğu söylenebilir. Kent içindeki toplumsal tabakaların mekânsal farklılaşmalarını, yaşantının zenginliğini bu merkezlerin sunduğu çeşitlilikten anlamak olasıdır (Osmay, 1998, s. 140).

Türkiye’de, 19. yüzyılın ikinci yarısından 1950’li yıllara kadar olan dönemde kent merkezleri, tarımsal ve sınırlı boyutta tarım dışı üretimi denetleyen ve hizmet sunan mekanlardır. Yönetim, ticaret, kişisel ve kurumsal hizmetlere yönelik işler merkezde yer almaktadır (Osmay, 1998, s. 140). U. Tanyeli’ye göre, “Türkiye’de kentsel yaşamın modernleştiği ilk kent Ankara”dır. Burada değinilen Modernleşme, geleneksel kentsel yaşam ritminin yerini başka bir yaşam ritminin almasıdır (Tanyeli, 1997, s. 82). S. Osmay, bu dönemde çoğu kentin, yeni gelişen yönetim işlevleri ile bunlara yönelik hizmetlerin eski kent dokusuyla bütünleştiği geleneksel merkezler olmak üzere ikili bir merkeze sahip olduğunu belirtmektedir. Çoğunlukla, işlevsel bütünlük ile ulaşım ve iletişim altyapısının kısıtlılığı nedeniyle, bu iki merkez birbirine çok yakın, hatta iç içe mekanlar olarak seçilmişlerdir. Geleneksel kent merkezleri, kentin tarihi dokusu içindeki konut alanlarından kısmen farklılaşmış olup, onların organik uzantıları konumundadır. Yeni merkezler ise, hükümet konağı, adliye binası, belediye binası, istasyon binası gibi yeni tanımlanan yönetim işlevlerini barındırmış ve aynı zamanda yeni tür hizmetler, bankalar, oteller, dükkanlar için bir çekim alanı oluşturmuştur (Osmay, 1998, s. 141).

#### 4. ESKİŞEHİR KENT MERKEZİNİN OLUŞUMU

Kent, coğrafi konumu ve Bağdat-Berlin Demiryolunun üstünde bulunması nedeniyle bölgede önemli bir merkez konumundadır. Cumhuriyet’in ilk yıllarında kamu yatırımlarının yoğunlaştığı kentlerden birisi olan Eskişehir, bir ticaret merkezi olmanın yanı sıra bir sanayi kenti olma niteliğini de kazanmıştır.

1 1890 ve 1930 yılları arasında üç plancı, Ebenezer Howard, Frank Lloyd Wright ve Le Corbusier “ideal kentin nasıl olabileceği” sorusuna yanıt aramışlardır. Arayışları eski kentlerin iyileştirilmesi yönünde değil, kentsel çevrenin bütünsel dönüşümü yönündeydi. (...) Howard, Wright ve Le Corbusier, kentsel tasarımı Makine Çağı’nın yararlarını herkese dağıtacak ve topluluğu toplumsal uyuma giden yollara yönlendirecek etkin bir güç olarak görmekteydiler (Fishman, s. 109).

2 Le Corbusier’nin kent planlaması üzerine başlıca denemesi olan “Urbanisme”, 1925 yılında Collection de l’Esprit Nouveau’da yayınlanmıştır.



Eskişehir kent merkezi, Türkiye’de, 19. yüzyılın ikinci yarısından itibaren ortaya çıkan kent merkezlerinin gelişimine benzer biçimde, ikili bir yapıda şekillenmiştir. Kentin 1896 tarihli yerleşim planında, üç ana leke dikkati çekmektedir (şekil 1). Porsuk Çayı’nın güney tarafında, ilk geleneksel konut yerleşim alanı olan Odunpazarı ile hamamların bulunduğu Sıcaksular bölgesi ve çevresinde gelişen Taşbaşı Çarşısı yer alırken, Porsuk Çayı’nın kuzeyinde, gayrimüslim ve göçmen mahallelerinin yer aldığı görülmektedir. Porsuk Çayı, fiziksel ve sosyal açıdan kenti ikiye bölen bir eşik konumundadır. Kentin merkezinde bulunan ve Porsuk Çayının iki yanını kapsayan Köprübaşı ve Çukurçarşı adası, kentin eski ticaret alanlarına örnek oluşturmaktadırlar. Bu üç ana bölge, kendilerine özgü yerleşim dokusu karakteristiklerine sahiptirler. Odunpazarı konut bölgesinde organik bir doku hakimken, Taşbaşı’nda küçük parsellerden oluşan ve rasyonel olmayan bir ticaret alanı dokusu yer almaktadır. Köprübaşı’nda ise, Çukurçarşı’ya bağlanan eski köprüyü odak alan ışınsal yollar, kent merkezine vurgu yapan bir oluşum göstermektedir.

1905 ve işgal sonrası 1922 yıllarında Eskişehir’in çarşı bölgesinde çıkan yangınlar nedeniyle Cumhuriyet öncesine ait yapıların büyük çoğunluğu yok olmuş, yeni yapılaşma ise eski doku üzerinde gerçekleşmiştir. 1930’lardan sonra Odunpazarı’nı Sıcak Sular bölgesine bağlayan Hamamyolu çevresinde çok küçük parsellerden ve iki, üç katlı yapılardan oluşan ticaret birimleri yoğunlaşmış ve bu ticaret dokusu da geleneksel özelliğini bugüne değin korumuştur. Kent merkezinin tarihsel gelişimi sürecinde, merkezi fonksiyonlar güneyden kuzeye doğru kayma göstermiştir. Porsuk Çayının kuzeyinde ona paralel olarak uzanan ve köprüler ile bu geleneksel merkeze bağlanan Köprübaşı bölgesi işlevlerin yoğunlaştığı yeni bir merkez olarak gelişimini sürdürmüştür. Orduevi çevresinde ise, daha yüksek katlı ve modern görünümlü ticaret yapıları yer almaya başlamıştır (Yurt Ans., 1981, s. 2891).

Konut alanları da, kuzeye ve çarşı bölgelerine doğru bir yayılma göstermiştir. 1940’lı yıllardan itibaren, geleneksel yerleşimin yer aldığı ve Yukarı mahalle olarak adlandırılan Odunpazarı’nın üst gelir gruplarından olanların, Aşağı mahallede (Yediler, Deliklitaş, vb.) ikişer üçer katlı bahçeli kâgir konutlar yaptırmaya başlamaları ile konut ve ticaret alanları arasındaki boşluklar hızla konut alanlarına dönüşmüştür. (şekil 2). Bunu sonraki yıllarda, yine kent merkezinde inşa edilen aile apartmanları izlemiştir. 1950–60 yılları arasında kente Balkan ülkelerinden çok sayıda göçmenin gelmesi ve yine bu dönemde yaşanan sel felaketi nedenleriyle çok sayıda işçi ve memur kooperatifi konutlarının yapılmasının kentin mekansal büyümesinde önemli rolü olmuştur (şekil 3). Odunpazarı ile istasyonu bağlayan yolun (Atatürk Caddesi) bu dönemde açılmış olması, kente ekonomik ve sosyal açıdan dinamizm getiren demiryolunun mekansal anlamdaki katkılarından biridir. Demiryolu ağı, kent içi arazi kullanımında da önemli bir yere sahip olmuştur. Sonraki yıllarda demiryolunun ve depolama alanlarının yakınındaki alanlarda kurularak gelişen fabrikalar bölgesinin yer seçiminin de rastlantısal olmadığı ve ulaşım olanaklarından etkilendiği açıktır.

## 5. ESKİŞEHİR’DE PLANLI DÖNEME GEÇİŞİN KENT MERKEZİNE ETKİLERİ

Modern imar girişimlerinin önemli işaretlerini, yeni kamu binaları, yeni yollar ve yeni konutlar oluşturmaktadır. 1950’lere kadar bu girişimler özellikle yeni kamu binaları ve yeni yollar olarak görülmektedir (Bilgin, 1998, s. 257). Eskişehir’deki ilk modern imar girişimleri de bu şekilde ortaya çıkmıştır. Eskişehir’de var olan kent merkezi, merkezi yönetimin de müdahalesiyle yeni mekânsal nitelikler kazanmaya başlamıştır. İlk olarak, 1945 yılında Bayındırlık Bakanlığı Şehircilik Fen Heyeti tarafından kentin Hükümet Konağı ve çevresinin 1/1000 ölçekli mevzi imar planı ve meydan düzenlemesi yapılmıştır (şekil 4) (Eskişehir Şehri İmar Komisyonu Raporu, 1951, s. 26). Böylelikle, Hükümet Konağı ile birlikte Adliye Binası ve Merkez Bankası’nın tanımladığı kentin ilk idari merkezi ve meydanı oluşmuştur.

Cumhuriyet dönemi ile birlikte getirilen imar planı yaptırma zorunluluğu kentin ilk imar planının yaptırılması sürecini başlatmıştır. 1952 yılında İller Bankası tarafından yarışmaya çıkarılan imar planında birincilik ödülünü Mehmet Ali Topaloğlu ve Bülent Berksan kazanmışlardır (Mimarlık 01–02, 1952, s. 22) (Mimarlık 03–04, 1952, s. 2) (Yarışmalar Dizini, 2004, s. 47). Böylelikle kentin 1/5000 ölçekli nazım imar planı 1952 yılında hazırlanmış ve ardından 1/2000 ve 1/1000 ölçekli olarak hazırlanan uygulama imar planları ise 1956 yılında dönemin belediyesi ve Bayındırlık Bakanlığı tarafından onanarak yürürlüğe girmiştir (Şekil 5). Bu imar planı 1978 yılında bakanlık tarafından yeni bir 1/5000 ölçekli nazım imar planı onanana ve 1980 yılında bazı mahalleler için yapılan 1/1000 ölçekli uygulama imar planı hariç, 1984 yılına değin yürürlükte kalmıştır. Planda Porsuk Çayı ve köprülerin kentin önemli öğeleri olarak yerini alması ve Porsuk Çayı'nın etrafındaki yeşil alanların kent merkezinden ilk konut yerleşim alanı olan Odunpazarı'na kadar sürekliliğinin bulunması ve yaya ile ilişkilerin düşünülmesi, olumlu olarak nitelendirilebilecek özelliklerdir. Planda Porsuk Çayı ve köprülere etkin kentsel doku öğeleri olarak yer verilmiş daha sonraları kısmen gerçekleştirilmiş olmasına rağmen Porsuk çevresindeki yeşilin Odunpazarı yerleşim dokusuna kadar sürekliliği sağlanamamıştır. Ayrıca bu planın yapı nizamı ve yapılanma koşullarını içermeyişi ve uzun yıllar yürürlükte kalması nedeniyle özellikle kent merkezinde bitişik nizam yapı biçimine olanak tanınması, yoğunluğun artmasına yol açmıştır.

## 6. TÜRKİYE'DEKİ MİMARİ ORTAM VE ESKİŞEHİR'E ETKİLERİ

Türkiye, İkinci Dünya Savaşı'nın dışında kalmasına karşın etkilerini şiddetli bir biçimde yaşamıştır. Savaş nedeniyle yapı faaliyetinde 1950'lere kadar süren durgunluk döneminde, kendine özgü bir mimarlık anlayışı oluşmuştur. Tek partili rejimin uygunlaştırdığı ortamda savaşla güçlenen ve barışın gelişile gerileyen bir yerli ve milli mimari anlayışı, 1940'lı yılların egemen eğilimi olmuştur (Batur, 1984, s. 1395). II. Ulusal Mimarlık Hareketi, mimarlıkta bölgeselciliği ve ulusalcılığı yeniden gündeme getirmiştir (Alsaç, 2007, s. 99). Bu hareket, Osmanlı sivil mimarlığını referans almıştır. Ayrıca, resmi tarih tezi Türklüğü Hitit ve Mezopotamya uygarlıklarına kadar götürdüğü için anıtsallık arayışında bu dönemlere kadar geçmişe gidilmiştir. Modern ve evrensel olmakla birlikte yüzeysel olmayan bir ulusal mimarlık anlayışı geliştirilmeye çalışılmıştır (Tekeli, 2007, s. 26). Buna göre, başlıca üç yaklaşım öne çıkmaktadır. Nostaljik ve Yenilemeçi yaklaşım, Sedat Hakkı Eldem'in başlıca temsilcisi olduğu bir anlayıştır. İstanbul konutlarının etüdüne dayanıp, tarihi biçimlerin doğrudan seçilip kullanılması yerine plan şemalarının ölçü, oran ve biçimlerin analizi yoluyla tasarım ilkelerinin ve ölçütlerin elde edilmesini öngörmektedir (Batur, 1984, s. 1397). Anıtsal ve Akademik yaklaşım, Modern Mimari'nin rasyonel-fonksiyonalist ilkelerini klasik ve anıtsal biçimlendirmeler için kullanmıştır. Uluslararası nitelikte olup, ulusallığı mimari öğelerin biçimlenişinde veya bir saçak eklenişinde beliren, genellikle cepheleri taş kaplanmış ama modern malzeme ve yapım teknikleriyle inşa edilmiş bir mimaridir. Popülist ve Yerli yaklaşım ise, ulusallığı bölgesel-folklorik öğelerle rasyonelist ilkelerin ve biçimlerin bileşiminde arayan eğilimdir (Batur, 1984, s. 1398). Savaşın ortaya çıkardığı koşullar, çağdaş yapı gereçlerinin dışalımının kesilmesine neden olmuş, yapı yönetmelikleri yeniden düzenlenmek durumunda kalmıştır. Çağdaş mimarlık düşüncelerinin öncülüğünü yapan mimarlar bile zorunlu olarak yerel yapı gereçlerine ve bölgesel yapım yöntemlerine dönüş yapma gereği duymuşlar, II. Ulusal Mimarlık Akımı mimarlarının savunduğu düşüncelere destek vermek zorunda kalmışlardır (Alsaç, 2007, s. 100). Modern akıma bir tepki olarak ortaya çıkmasına rağmen II. Ulusal Mimarlık Hareketi, Modernizmi hiçbir şekilde reddetmemiştir (Tekeli, 2007, s. 27).



Erken Cumhuriyet döneminde modernizmin güçlü bir görsel kültürü olmasına karşın, “modern mimari”nin ancak 1950’lerden sonra Türk toplumunda gerçek bir güç olduğundan söz edilebilir. Türk toplumu, modernizmin gerçek tarihsel koşullarıyla olduğu kadar gerçek sorunlarıyla da karşılaşmıştır. Ekonominin hızlı modernleşmesi ve köylerden büyük kentlere kitlesel göçlerin sonucunda yaşanan olağanüstü kentleşme, Türkiye’nin kentsel görüntüsünü ve mimarlığını dönüştürmüştür (Bozdoğan, 2008, s. 323). Savaş sonrası döneme özgü gelişmeler de, Türkiye’nin mimarlık geleneklerini değişikliğe zorlamıştır. Önceleri kamu yapıları aracılığıyla devlet tarafından yönlendirilen mimarlık alanında, 1950’lerden sonra özel sektör egemen olmaya başlamıştır (Batur, 1984, s. 1400). Ancak yine de bu dönem boyunca önceki dönemlerde olduğundan daha fazla kamu yapısı inşa edilmiş, mimari biçim arayışları bu yapılarla belirlenmiştir (Tekeli, 2007, s. 27). İkinci olarak, Türkiye Mimarlığı’nın tipolojik programına, ofis-büro, market vb. gibi yeni yapı tipleri katılmıştır. Üçüncü olarak, dış yardım sonucu tarımda makineleşme ile birlikte kırsal alandan kentlere göçü zorlayan gelişme başlamıştır. Böylece, Türkiye’nin toplumsal coğrafyasıyla birlikte kentlerin fizik yapısının da değişime uğramıştır. Dördüncü olarak, serbest ticaret rejimi, inşaat malzemesi dışalımını kolaylaştırmıştır. Marshall Planı Teknik Yardım Programı’nın, Uluslararası İmar ve Kalkınma Bankası’nın ve Dünya Bankası’nın raporları doğrultusunda hazırlanan yatırım programları, yerli yapı sanayisini yalnızca kaba inşaat malzemesi (yani çimento, tuğla, kiremit ve cam) ile sınırlandırarak, diğer bütün ince inşaat, donanım ve bitirme malzemelerinin ithalini gerektirmiştir (Batur, 1984, s. 1400). Böylece, 50’li yıllar Türkiye’de yapı sektörünün hızla canlandığı bir dönem olmuştur. Son olarak, genişleyen iletişim olanakları, savaş yıllarının içe kapanık ortamını ve ideolojilerini çökertmiştir. Son 10 yılı içe dönük kültür ortamı içinde geçiren, belirli kalıplara sıkışmış, savaş öncesi rasyonel mimarlığı tanıyan, ama son gelişmeleri izleyemeyen mimarlık kesiminde yeni eğilimleri deneme hevesi uyanmıştır. Savaş öncesi Avrupa modernizminin yerini, modernizmin ABD’de yeniden yorumlanmış çizgisi olan Uluslararası Üslup almıştır (Batur, 1984, s. 1402). Uluslararası Üslup 1952’den sonra baskın hale gelmiş, özellikle yarışmalar yoluyla elde edilen kamu yapıları bu anlayışın öne çıkan örneklerini oluşturmuştur (Tekeli, 2007, s. 28). Bu dönem mimarlığında, deneyim eksikliği ve yapı teknolojisinin az gelişmişliğine bağlı olarak, Mies’ten çok, Le Corbusier, M. Breuer, O. Niemeyer örneklerine bakılmıştır. Çelik pahalı olduğu için betonarme kullanılmıştır. Kare, dikdörtgen bina gruplarını öngören planlama anlayışı hakimdir. Genellikle yatay dikdörtgen prizma kitle veya az katlı zemin grupları üstünde yükselen tek bir prizmatik kitle karakteristiktir. Betonarme karkas strüktürü dışlaştıran cephe bölümlenmesi, kafes örgü biçimindeki cephe dokusu tasarım özelliklerinden olup, en gözde cephe kaplama malzemesi cam mozaiktir. Geniş cam yüzeyler ile sağlanan, saydamlık, hafiflik önem verilen özelliklerdir. Prizmaların teras katında Le Corbusier üslubunda plastik öğeler, parabolik veya tonozlu eğrisel örtülü hacimler moda olmuştur. (Batur, 1984, s. 1403)

Türkiye’de savaş nedeniyle yapı faaliyetinde 1950’lere kadar süren durgunluk dönemi, Eskişehir için de geçerli olmuştur. 1950’lerden sonra ise, Eskişehir’de işhanı, otel, banka, sinema, hastane, fabrika ve ulaşım yapıları gibi yapı tipolojilerinin, devlet ve özel sektör yatırımları olarak kentin yapı stokuna eklendiği görülmektedir. Göçler sonucunda, Eskişehir’de yeni yerleşim alanları ve yolların açılmasıyla kentin fiziksel yapısı değişime uğramıştır. Marshall Planı Teknik Yardım Programı’nın, Uluslararası İmar ve Kalkınma Bankası’nın ve Dünya Bankası’nın raporları doğrultusunda hazırlanan yatırım programlarının yerli yapı sanayisini yalnızca kaba inşaat malzemesi ile sınırlandırması bağlamında, Eskişehir, çimento, tuğla ve kiremit endüstrisinin yoğun olduğu bir kent konumuna gelmiştir. Eskişehir’de 1946–60 döneminde inşa edilen yapılar, Türkiye’deki mimari gelişmelere paralel biçimde, İkinci Ulusal Mimarlık yaklaşımı ile Uluslararası Üslup anlayışında gerçekleştirilmiştir.

## 7. ESKİŞEHİR'DE 1945–60 DÖNEMİ MİMARİ YAPILARI

Kent merkezinin oluşumunda belirleyici rol oynayan bazı önemli yapılar bu dönemde Porsuk Çayının iki yakasında yer alan ve eski merkezi oluşturan yapıların yıkılarak yerlerini yenilerinin alması sonucu ortaya çıkmışlardır. Diğer bazı kamu yapılarının yer seçimi kararında ise eski çarşı bölgesi olan Taşbaşı'na yakın olan boş alanların bulunması belirleyici olmuştur. Modern kent merkezi özelliklerinin ağır bastığı Porsuk Çayının kuzeyinde kalan bölge ile kentin yerli halkının yaşadığı Porsuğun güney kesimini ortak bir noktada buluşturan yeni kent merkezindeki yapılar, kentin bugüne değin süregelen önemli kentsel öğelerini oluşturmuşlardır. Bu yapıların büyük bölümü kamu eliyle gerçekleştirilen yapılardan oluşmakta olup, bunlar gerek ölçeklerinin büyüklüğü gerekse sahip oldukları işlevler açısından yapıldıkları dönemde kentin yeni bir kimlik kazanmasına neden olmuşlardır.

Bir yerde yaşamak yalnızca barınmak değil, aidiyet duygusu ve anlam da demektir, bu da ortak paylaşılan anlamlı bir yeri öngörmektedir. (Norberg-Schulz, 177). Algıların ve geçmiş deneyimlerin anısının ürünü olan kentsel imgeler, grup iletişiminin sembolleri ve kentlinin ortak belleğini oluşturan en kolay iletişim noktalarıdır (Lynch, 1960, s. 4). Eskişehir'in ve modern kent merkezinin oluşumunda diğerlerinden farklılaşarak öne çıkan yapılar, kentin toplumsal belleğinde yer etmiş olan önemli kentsel imgelerdir. Bu yapıların tümündeki ortak özellikler; Hemen hepsinin kentin planlı döneme geçişindeki yapılar olup konum olarak kent merkezinin düğüm noktalarında bulunmaları, sahip oldukları üslupların kentteki ilk ve nitelikli örnekleri olmaları, kentteki ölçekleri ve işlevleri ile kentin toplumsal belleğinde yer tutan önemli nirengi noktaları oluşlarıdır. Etkin kentsel doku öğeleri olmaları nedeniyle Kılıçoğlu Sineması, İşhanı ve Apartmanı ile Porsuk Oteli (Orduevi), bir düğüm noktası olarak Gar Binası ile eski Otogar ve Emek Oteli, anıtsal yapı ve etkin kentsel doku öğeleri olarak Hükümet Konağı, Merkez Bankası ve eski Adliye binası seçilmiştir (şekil 6).

### 7.1. Hükümet Konağı (Vilayet)

1945 yılında temeli atılıp 1948 yapımı tamamlanan Hükümet Konağı, Doğu Memur Evleri Bölge Müdürü Bedri Uçar tarafından tasarlanmıştır. Yapı, İki Eylül Caddesi üzerindedir ve caddeye göre geriye çekilerek önünde bir meydan oluşturulmuştur (şekil 7,8). İki kat ve bir bodrum kattan oluşmakta olup, yatay bir düzende konumlanmaktadır. İlk yapıldığında Bayındırlık, Maliye, Özel Saymanlık, Vali Muavinliği ve Teşkilatı, Mektupçu Maiyet Memurları, Valilik, Jandarma Alay Komutanlığı, Emniyet Müdürlüğü, Tarım, Veteriner, Milli Eğitim, Sağlık, Nüfus ve Tapu dairelerine ait işlevler bulunurken, zamanla binanın yetersiz gelmeye başlamasıyla bu birimler azaltılmıştır (Kılıç, 1997, s. 111). Yapım tekniği betonarme karkastır. Yapı, kolları orta kütleyle göre kısa olan "U" formunda, simetrik bir şemaya sahiptir (şekil 9,10). Simetri aksında, geriye doğru çekilmiş ve merdivenlerle yükseltilmiş Valilik girişi yer almaktadır. Girişte açıkta duran iki kat yüksekliğindeki iki kolon, yapıda anıtsal bir etki yaratmaktadır. Kolonlar, üst kat seviyesinde yer alan balkonla yatayda kesintiye uğramaktadır. Yapının köşeleri de simetrik olarak geriye çekilerek ve basamaklarla yükseltilerek diğer birimler için girişler verilmiştir. Cephede, eşit aralıklı kolonlar duvar yüzeyine göre çıkıntılar oluşturarak düşey bölünmeler yaratmıştır. Bu bölümlerin aralarına, eşit aralık ve büyüklüklerde düşey pencere dizileri yerleştirilmiştir. Merdivenlerin yer aldığı yan cephelerde ise, iki kat yüksekliğinde kafes bölmeli açıklıkta, cam tuğla yüzeyler kullanılmıştır. Cephe kaplaması olarak Osmaneli ince yonu taşı kullanılmıştır. Çatı ise, ortadaki ana kütlede yan kollara göre daha yüksek olacak şekilde koparılarak geniş saçaklarla bitirilmiştir (şekil 11). Bu özellikleriyle yapı, dönemin Türkiye'deki geçerli mimari akımı olan İkinci Ulusal Mimarlık tarzındadır.



## 7.2. Gar Binası

Eskişehir Garı, ilki 1892 yılında İngilizler tarafından yapılan eski gar binası yıkılarak inşa edilmiştir. TCDD'ye ait gar ve istasyon bina projeleri için o dönemde açılan yarışmalardan en sonuncusu Eskişehir garı için açılmıştır. Devlet Demiryolları Başkanlığı tarafından 1946 yılında açılan Eskişehir Garı Proje Müsabakası'nda Paul Bonatz, Şekip Akalın, İrfan Kuraner, Galip Yenil, Hüseyin Kara, Sedat Eldem, Emin Onat, Nurettin Evin, Recai Akçay'dan oluşan jüri üyeleri, birincilik ödülünü Yüksek Mimar Leyla Taylan (Baydar) ile Ferzan Baydar'ın hazırladığı projeye vermiştir (Mimarlık 03-04, 1946, s. 36) (Yarışmalar Dizini, 2004, s. 31). Ancak yarışmayı kazanan proje yerine, Profesör Orhan Safa tarafından hazırlanan proje uygulanmıştır. Yeni gar binasının temeli 1953'te atılmış, 1955'te işletmeye açılmıştır. Uygulanan yapının projesi, yarışmada birincilik alan proje ile plan bazında bazı benzerlikler taşımaktadır (şekil 12). Söz konusu yapı, demiryoluna paralel konumlanmış lineer bir kütle olup, orta aksta bir yolcu salonu ile yanlarda simetrik olarak yer alan kanatlardan oluşmaktadır. Kanatlar, ikişer katlıdır ve gara ait idari birimleri kapsamaktadır. Yapının yol ve demiryolu cepheleri aynıdır (şekil 13,14). Zemin kat seviyesinde, kanatlar boyunca, üstü saçakla örtülü kolonlu arkadlar yer almaktadır. Kanat kütlelerinin cephe düzeni, eşit aralıklı düşey pencere dizilerinden oluşmaktadır. Üzerleri, saçaklı ve kiremit kaplı çatılarla örtülmüştür. Ortada yer alan yolcu salonunun cephe yüzeyi, yanlardaki arkadlı bölümlerin kolonlarının hizasında olup, kanatların cephelerine göre daha öndedir. Yolcu giriş ve çıkışları, yolcu salonunun üne doğru çıkıntı yapan yan yüzeylerinden gerçekleşmektedir. Yolcu salonunun yüksekliği kanatların yüksekliğinden fazla olup, üst örtüsü betonarme tonozdan oluşmaktadır. Tonozun biçimlendirdiği her iki cephe de düşey taşıyıcıların bölüdüğü cam yüzeylerden oluşmaktadır. İki kanat hizasında, yapıya ve raylara paralel olarak konumlanmış peronlar ise, tek sıra kolon dizisinin taşıdığı betonarme yatay plaklarla örtülmüştür. Bu strüktürler yapıdan kopuk olup, yalnızca orta bölümlerinden dikey olarak kanatların önünde yer alan arkadlara bağlanmaktadır.

Mimari yaklaşım açısından değerlendirildiğinde, yapıyı oluşturan bölümlerin farklı anlayışları yansıttığı görülmektedir. Ana mekanı oluşturan bekleme salonu, gerek betonarmenin strüktürel olanaklarını vurgulaması, gerekse şeffaf cepheleriyle modern mimarlık anlayışını yansıtmaktadır. Yan kanatlarda ise, düşey pencere dizileri ve saçaklarıyla II. Ulusal Mimarlık anlayışı ile örtüşen bir yaklaşım görülmektedir. Ancak, bu farklı anlayışların bir araya getirilişindeki oransal ve ritmik uyum, yapı bütününde bir dil birliği oluşturmaktadır.

Gar Binası, kentin içinde kalan demiryolu hattının yer altına alınacak olması nedeniyle işlevini yitirecek olup, farklı bir işlev kazandırılması durumu ile karşı karşıyadır. Söz konusu yapı, Eskişehir Kültür ve Tabiat Varlıklarını Koruma Kurulu'nca 2008 yılında tescillenmiştir ([kentvedemiryolu.com](http://kentvedemiryolu.com), 2009).

## 7.3. Adliye Binası

1947-49 yılları arasında yapılmıştır. O dönemde Adliye yapıları için tasarlanan bir tip projedir. Vilayet Konağı ile Merkez Bankası ile birlikte oluşturulan ve Vilayet Meydanı'nı çevreleyen "L" biçimindeki idari merkez kompleksinin köşesinde yer alan üçüncü kamu yapısıdır (şekil 7,8). Meydana cephesi olmayıp, ana girişi Adliye Sokak üzerindedir. Giriş cephesi Merkez Bankası'nın yan cephesine bakmaktadır. Yapı, iki kat ve bir bodrum kattan oluşmaktadır. Söz konusu yapı, dar cephede yer alan giriş aksına göre simetrik olarak tasarlanmıştır. Esas olarak lineer koridorlu bir plan şemasına sahiptir. İçte doğru çekilmiş giriş, kare biçiminde bir giriş holü ile bütünleşmektedir. Giriş holünün iki yanında yer alan birimler hol genişliği kadar ana kütlede dışa taşırılarak lineer etkiyi kıran bir hareket oluşturulmuştur. Girişin tam karşısında uzanan koridorda, merdiven ve diğer birimler sıralanmıştır. Yapının üst katı da zemin kat ile örtüşen bir şemaya sahip olup, giriş holü üzerinde cephede yer alan bölüme toplantı ve seminer salonları yerleştirilmiştir (şekil 15). Cephelere bakıldığında, girişin özellikle



vurgulandığı görülmektedir. Giriş bölümü basamaklarla yükseltilmiş platformla, simetri aksında iki kat boyunca içeri çekilerek oluşturulmuş, iki kat yüksekliğindeki açıkta bırakılmış iki kolonla anıtsal bir etki oluşturulmuştur. Üç sıra düşey pencere dizisi ve giriş kapısı, kolonların ara boşluklarının hizasına denk gelecek biçimde yerleştirilmiştir. Cephenin girinti yapılmayan bölümleri ise sağır duvar yüzeyleri olarak bırakılmıştır. Eşit boyut ve aralıklarda yerleştirilen düşey pencere dizileri diğer cephelerin karakterini oluşturmaktadır. Yapının cepheleri yatay fugalı beton ile kaplanmış, girintideki giriş yüzeyi ile açıkta bırakılan kolonlar ise mermer plaklarla kaplanarak diğer yüzeylerden farklılaştırılmıştır (şekil 16). Bu özellikleriyle Adliye Binası, II. Ulusal Mimarlık anlayışının anıtsal ve akademik yaklaşımının özelliklerini taşımaktadır. Adliyenin 2009 yılında yeni binasına taşınmasından sonra yapı, Bölge İdare Mahkemesi olarak kullanılmaktadır.

#### 7.4. Merkez Bankası

Orhan Bolak tarafından tasarlanan yapı, 1952 yılında açılan Eskişehir Merkez Bankası yarışmasında birincilik ödülü almıştır (<http://www.5n1k.org>, 2009). İki Eylül Caddesi ile Müftülük Sokak, Adliye Sokak ve Simge Sokak ile çevrili ada üzerinde olup, Vilayet Konağı'nın yan tarafında, ona dik konumda Vilayet Meydanı'na bakmakta ve meydanı mekansal olarak tanımlamaktadır (şekil 7,8). Bodrum üzerinde iki katlı kütlede oluşan yapı, dik açılı ve simetrik olup, arkaya doğru iki yandan kollar uzamaktadır. Zemin katı banka, üst kat lojman olarak tasarlanmış olup, 1990 yılında yapılan bir tadilatla üst kat, hizmet binasına dahil edilmiştir (T.C. Merkez Bankası İdare Merkezi Genel Müdürlüğü, 2010). Yapının ana girişi, meydana bakan Müftülük Sokak üzerinde, İki Eylül Caddesi'ne yakın tarafta yer almakta ve ön cephede simetrik bir düzen oluşmasını engellemektedir. Giriş iki kat yüksekliğindedir ve içe doğru çekilmiştir. Zemin kat yüksekliği, üst kata göre daha fazladır. Cephe düzenlerinde, yapının köşelerinin sağır bırakıldığı, diğer yüzeylerin eşit aralıklı düşey pencere dizilerinden oluştuğu görülmektedir. Pencere yükseklikleri, kat yükseklikleri kadardır. Yapının bitişi, geniş saçaklarla vurgulanmıştır. Cephe, taş malzeme ile kaplanmıştır (Şekil 17,18). Cephe malzemesi, düşey pencere düzeni, geniş saçakları, anıtsal girişi ile yapı, II. Ulusal Mimarlık anlayışının anıtsal ve akademik yaklaşımının özelliklerini taşımaktadır. Merkez Bankası Hizmet Binası, Eskişehir Kültür ve Tabiat Varlıklarını Koruma Kurulu'nun 15.08.2000 tarihli kararı ile tescillenmiştir (Eskişehir Kültür Turizm Md., 2009).

#### 7.5. Porsuk Oteli (Orduevi)

1955 yılında Emekli Sandığı tarafından açılan bir yarışma sonucu, otel ve işhanı olarak tasarlanmıştır. 1958 yılında tamamlanan yapı, 1961 yılında Milli Savunma Bakanlığı tarafından satın alınarak Orduevi haline getirilmiştir (Çelikkanat, 1963, s. 110). Yapının mimari tasarımı, Vedat Dalokay'a aittir. Yapı, Eskişehir'in en işlek noktası olan Köprübaşı'nda, Porsuk Nehri'ne bakan, dört tarafı yol ile çevrili bir parselde yer almaktadır. Yapının inşasını bir Alman inşaat şirketi gerçekleştirmiştir. Yapım tekniği betonarme karkastır. Yapı, zemin kat üzerinde yükselen yedi kattan oluşmaktadır. Uzun kenarı caddeye paralel olan dikdörtgenler prizması formunda bir kütleye sahiptir. Yapının ön cephesinin köşesine yakın bir noktadan otel girişi verilmiştir. Giriş üzerinde yer alan, "V" kolonların taşıdığı betonarme kubbeli camlı kütle, giriş saçağını oluşturmakta ve yapıya tanınabilirlik özelliği katmaktadır. İşhanı girişi ise, yapının diğer tarafındaki yan cephededir. Zemin ve birinci katlar, ortak mekanlar ile yönetime ayrılmıştır. Zemin katın tamamen cam yüzeylerden oluştuğu görülmektedir. Birinci kat da düşeyde üst katların balkon bölmeleri hizasında bölünmüş tamamen cam yüzeylerden oluşmaktadır. Birinci kattan itibaren, yapıda sürekli çıkmalar yer almaktadır. Bu kat ile yatak katları arasında bir tesisat katı bulunmaktadır. Ön cephede tesisat katı zemin kat hizasında geriye çekilerek, fonksiyonun vurgulanması sağlanmıştır. Yatak katlarının cephelerinde, yatay ve düşeyde ızgara sisteminde bölünmüş balkonlar ön



plana çıkmaktadır (Özaslan, Karasözen, 2004). Bu katlar ile teras katı, aralarında yer alan yatay dolu duvar yüzeyi ile birbirinden ayrılmaktadır. Teras katında ise, yatay bir şeffaflık hakimdir. Yan cephelerde ve kısmen ön cephede yer alan düşey ızgaralı boşluklar, yapının yatay hatlarını dengelemektedir (Şekil 19). Söz konusu yapı, şeffaf yüzeylerle zeminden koparılması, cephelerde fonksiyonun vurgulanması, teras çatının kullanılması ve dik açılı geometrik sistem esas alınarak planlanması açısından, Modern Mimari'nin katı rasyonel anlayışta tasarlanmış örneklerinden biridir. Türkiye'de Hilton Oteli ile başlayan Uluslararası Üslub'un temsilcilerindedir. Günümüzde Orduevi Binası, geçirdiği tadilatlar sonucu orijinal özelliklerinin bir bölümünü kaybetmiş durumdadır (şekil 20).

### 7.6. Kılıçoğlu Sineması, İşhanı ve Apartmanı

Yük. Müh. Mimar Abidin Mortaş tarafından projelendirilip 1959 yılında hizmete girmiştir. Yapı, Eskişehir'de konut yapımında ustaların egemen olduğu bir dönemde, mimar tarafından tasarlanmış konut yapılarının başında gelmektedir. Bitişik nizamda, ön cephesi İsmet İnönü Caddesi, arka cephesi ise Porsuk Çayı'na bakan geniş bir arsa üzerine inşa edilmiştir. Sinema salonu, işhanı ve apartman işlevlerini içermektedir. Farklı yüksekliklerde iki bloktan oluşmaktadır. Apartman bloğu zemin üzerinde beş kat, işhanı ise iki kat yükselmektedir (şekil 21). Sinema salonu, işhanı kütesinin altında, Porsuk tarafında yer almaktadır. Apartman kütesinin zemin katında, cadde ile nehir tarafını bağlayan bir pasaj bulunup, apartman, işhanı ve sinema girişleri bu pasajdan sağlanmaktadır. Caddeye bakan cephede zemin katlar dükkan olarak işlevlendirilmiştir. Porsuk cephesinde ise, apartman bloğunun zemin katı dükkan olup, işhanı altındaki sinemanın bulunduğu zemin cephesi sağır bırakılmıştır (şekil 22). Her iki bloğun üst katlarında, ızgara düzenindeki strüktürler arasına yerleştirilmiş eşit aralıklı pencereler yer almakta olup, apartman cephelerinde balkon çıkmaları da bulunmaktadır. Ön cephedeki balkonlarda, taşıyıcı kolonlar öne doğru çekilerek yataydaki balkon döşemeleriyle birlikte kafes strüktürü vurgulayarak cephede üçüncü boyuta taşımaktadır (şekil 23). Yapı, üstte geniş saçaklarla tamamlanmış, yalnızca işhanı kütesinin ön cephesi teras etkisi veren parapetle bitirilmiştir. Taşıyıcı strüktür brüt beton, duvar yüzeyleri tuğla olarak bırakılmıştır. Cephelerde, yatay ve düşey kütlelerin dengeleri ile alçak bloğun yataylığının belirgin olması tasarımın Modernist yaklaşımını öne çıkarırken, brüt bırakılmış betonarme strüktür ve tuğla duvar yüzeyleri, Modern anlayışın Brütalist yönünü vurgulamaktadır. Yapı, işlevde olmasa da, zaman içinde çeşitli değişiklikler geçirmiştir. Pasajın Porsuk tarafı kapatılarak dükkana katılmış, döneminin nitelikli örnekleri içinde yer alan sinema salonu bölünerek üç ayrı salon oluşturulmuştur. 2009 yılı itibarıyla yıkılmak üzere boşaltılmıştır.

### 7.7. Emek Oteli ve Otogar

Eskişehir Emek Oteli ve Otogarı, Emekli Sandığı'nın 1960'da açtığı yarışma sonucunda AHE (Kemal Ahmet Aru, Mehmet Ali Handan, Aydın Tekin, Hande Çağlar, Yalçın Emiroğlu, Altay Erol) grubu tarafından tasarlanmıştır ve 1964 yılında tamamlanmıştır (Özaslan, Karasözen, 2004). Söz konusu yapı kompleksi, Yunus Emre Caddesi ile caddeye dik doğrultuda Porsuk Çayı ve Asarcıklı Caddesi ile çevrelenmektedir. Otogar yapısı iki caddenin kesiştiği tarafta yer almakta ve caddelerle ilişki kurmaktadır. Otel yapısı ise, yapı adasının Porsuk Çayı'na bakan tarafında yer almakta olup, caddeden geri çekilerek otogar kütesi ile ortak bir meydan oluşturulmuştur. Burası, otopark olarak düzenlenmiştir.

Otogar yapısı, iki katlı ve avlulu bir düzende olup, 40 odalı işhanı ve 65 adet dükkanı bulunmaktadır. İç avlu, otogar bölümünü oluşturmaktadır. Araç girişleri Asarcıklı Caddesi'ndendir. Yunus Emre Caddesi ve otele bakan meydana olmak üzere iki yaya girişine sahiptir. Zemin katında Yunus Emre Caddesi boyunca dükkanlar bulunmakta, üst katlarında ise ofisler yer almaktadır. Zemin katlar

tamamen şeffaf, üst katlar ise dış cephede geniş, avlu cephesinde yatay bant pencerelerden oluşmaktadır. Çatı gizli olup, saçak bulunmamaktadır. Her iki yapının yapım tekniği betonarme karkastır ve ızgara sisteminde dizilmiş kolonlardan oluşan bir strüktüre sahiptir (Şekil 24).

Otel yapısı, zemin ve asma kat üzerinde yükselen 69 odalı 3 yatak katı ile en üstte lokanta katından oluşan dikdörtgenler prizması formundadır ve teras çatı ile örtülmüştür (<http://www.emekli.gov.tr>, 2009). Söz konusu yapının cepheleri incelendiğinde, zemin ve asma katların tamamen cam cephelerden, yatak katlarında ise balkonların ızgara sistemli bölmelerden oluştuğu görülmektedir. Restoran katı ise, yatay bant pencerelerden oluşmaktadır (Şekil 25). Tüm bu nitelikleriyle Emek Otel, Uluslararası Üslub'u temsil eden özelliklere sahip bir yapıdır. Kent merkezindeki bu yapı kompleksi, 2009 yılı itibarıyla yıkılmak üzere boşaltılmıştır.

## 8. DEĞERLENDİRME VE SONUÇ

Eskişehir kent merkezi, Türkiye'de, 19. yüzyılın ikinci yarısından itibaren ortaya çıkan modern kent merkezlerinin gelişimine benzer biçimde, yeni gelişen yönetim işlevleri ile bunlara yönelik hizmetlerin eski kent dokusuyla bütünleştiği geleneksel merkezden oluşan ikili bir yapıya sahiptir. Buna göre, bu ikili yapıyı geleneksel merkez olan Taşbaşı bölgesi ile onunla bütünleşen yeni merkez oluşturmaktadır. Yeni merkez, kamu yapılarının yer aldığı idari merkez ve buna yönelik hizmetler ile ticari işlevlerin yeni uzantılarının yer aldığı Köprübaşı bölgesini kapsamaktadır. Bu çalışmada ele alınan yapıların üçü idari, ikisi ulaşım, diğerleri ise otel, işhanı, sinema, apartman olmak üzere, modern kent merkezine ait işlevleri kapsamaktadır.

1945–60 döneminde modern kent merkezindeki yapıları inceleyen çalışmada, aşağıdaki ortak özellikler belirlenmiştir (Tablo 1):

- Toplumsal bellekte yer etmiş olan, simgesel ve anıtsal yapılarıdır
- Kentsel ölçek içinde büyük oranlı yapılarıdır.
- İncelenen yedi yapının altısı kamu eliyle gerçekleştirilmiştir.
- İncelenen yedi yapının dördü mimari proje yarışmalarıyla elde edilmiştir.
- Ustaların hakim olduğu anonim yapılaşmaya sahip kentte mimarlar tarafından tasarlanmış yapılarıdır.
- İdari merkezde yer alan üç kamu yapısı İkinci Ulusal Mimarlık üslubunda, diğer yapılar modern anlayışta tasarlanmışlardır.
- İdari merkezde yer alan üç kamu yapısı ile tren garının cephe özellikleri günümüze değin korunmuştur.
- Tren garının işlevinin değişmesi, Emek Otel ve Otogar yapısı ile Kılıçoğlu Sineması, İşhanı ve Apartman'nın yıkılması gündemdedir.

Uluslararası yatırım programlarının yerli yapı sanayisini yalnızca kaba inşaat malzemesi ile sınırlandırması bağlamında, Eskişehir'in çimento, tuğla ve kiremit endüstrisinin yoğun olduğu bir kent konumuna gelmesi, bu dönemde yapılan binalara inşaat malzemeleri sağlanması açısından kolaylık getirmiştir.



Modernitenin en önemli ögesi olan tarım toplumundan sanayi toplumuna geçişin Eskişehir'deki yansımaları bu dönemde ortaya çıkmaya başlamıştır. Yapılan ilk imar planı ile kentin önemli tarım arazilerinin imara açılması, “popülist modernite”nin kente yansması olarak görülebilir. Gelenekselden kopup evrensel anlayışa yönelen Modern mimarlığın “yeni yerin yaratılması” amacına paralel şekilde, bu çalışmada incelenen yapılar, kente modernitenin getirdiği yeni işlevler ile yeni kentsel mekanlar kazandırmışlardır. Bu bağlamda, idari merkez, ulaşım ve konaklama işlevleri, ofis, apartman ve sinema yapıları, modernitenin kente kattığı yeni işlevler olmuşlardır. Yeni kentsel mekanlar, Vilayet, Adliye ve Merkez Bankası binalarının oluşturduğu idari merkez, Gar binası, Emek Otel ve Orduevi yapıları önünde oluşan kentsel boşluk ve meydanlar, Kılıçoğlu Sineması, İşhanı ve Apartmanında ise pasaj olarak ortaya çıkmışlardır.

Sonraki yıllarda kente katılan yerel ölçekteki yapılar, çoğunlukla, kentin mekansal kalitesinin bozulmasında etken olmuş, bu döneme ait yapıların tasarım ve yapı kalitesinin gerisinde kalmışlardır. İncelenen yapıların projelerinin elde edilmesinde, mimari proje yarışmalarının etkin olması, o dönemde ekonomik açıdan yetersiz olan bir Anadolu kentine yüksek nitelikli mimarlık kültürünün ürünlerini sunması ve bunu ülke geneline yayması açısından da önemli bir misyonu üstlendiği söylenebilir.

Rossi'ye göre, kente özgü karakteristik yapıtlar zamanla başlangıçtaki işlevlerini dönüştürerek ya da reddederek sonunda kentin bir parçası haline gelebilirler. Öyle ki artık onlar mimari açıdan çok kentsel açıdan düşünülmeğe başlanırlar (Rossi, 2003, s.107). Bu bağlamda, Eskişehir için önem taşıyan yapılara yapılacak müdahalelerin bireysel bir tutumla değil, kent bağlamında ele alınması ve onların tamamen yok edilmeden işlev değişiklikleri ile günümüz koşullarına ayak uydurmalarının sağlanması ve kent belleğinde yer eden varlıklarının sürdürülerek gelecek kuşaklara aktarılması doğru bir yaklaşım olacaktır.

## KAYNAKÇA

- Alsaç, Ü. (2007).** “İkinci Ulusal Mimarlık Dönemi”, *Modern Türk Mimarlığı*, TMMOB Mimarlar Odası Yay., s. 97-108, Ankara.
- Batur, A. (1984).** “Cumhuriyet Döneminde Türk Mimarlığı”, *Cumhuriyet Dönemi Türkiye Ansiklopedisi*, Ayrı Basım, s. 1379-1420, İstanbul.
- Bilgin, İ. (1998).** “Modernleşmenin ve Toplumsal Hareketliliğin Yörüngesinde Cumhuriyet'in İmarı”, *75 Yılda Değişen Kent ve Mimarlık*, Tarih Vakfı Yay, s. 255–272, İstanbul.
- Bozdoğan, S. (2008).** *Modernizm ve Ulusun İnşası Erken Cumhuriyet Türkiyesi'nde Mimari Kültür*, 2. Basım, Metis Yay., İstanbul.
- Çelikkanat, Fikret (1963).** *Eskişehir*, Bozkurt Matbaası, Eskişehir.
- Fishman, R. (2002).** “Yirminci Yüzyılda Kent Ütopyalari: Ebenezer Howard, Frank Lloyd Wright ve Le Corbusier”, *20. Yüzyıl Kenti* (Der. ve Çev. B. Duru, A. Alkan), İmge Kitabevi, s. 107, Ankara.
- Kılıç, L. (1997).** *Anılarda Eskişehir*, Anadolu Rotary Kulübü, Eskişehir.

**Krier, R. (1979).** *Urban Space*, Academy Editions, London.

**Le Corbusier, (1991).** “Kent Planlamasını Yönlendirici İlkeler”, *20. Yüzyıl Mimarisinde Program ve Manifestolar* (Der: U. Conrads) , Şevki Vanlı Mimarlık Vakfı, s. 75-79, Ankara.

**Lynch, K. (1960).** *The Image of the City*, The MIT Press, Massachusetts.

**Norberg-Schulz, C. (1988).** *Roots of modern achitecture*, A.D.A. EDITA, Tokyo.

**Osmay, S. (1998).** “1923’ten Bugüne Kent Merkezlerinin Dönüşümü”, *75 Yılda Değişen Kent ve Mimarlık*, Tarih Vakfı Yay, s. 139-154, İstanbul.

**Özaslan, N., Karasözen, R. (2004).** Eskişehir’de Uluslararası Üslub’un Yansımaları, Türkiye Mimarlığında Modernizmin Yerel Açılımları, DOCOMOMO-Türkiye Ulusal Çalışma Grubu Poster Sunuşları, ODTÜ Mimarlık Fakültesi-Ankara.

**Rossi, A. (2006).** *Şehrin Mimarisi*, Kanat Kitap 44, İstanbul.

**Tanyeli, U. (1997).** “Türk modernleşmesinin kentsel sahnesini yeniden düşünmek” *Arredamento* 97/3, s. 81-82.

**Tekeli, İ. (1998).** “Türkiye’de Cumhuriyet Döneminde Kentsel Gelişme ve Kent Planlaması”, *75 Yılda Değişen Kent ve Mimarlık*”, Tarih Vakfı Yay, , s. 1-24, İstanbul.

**Tekeli, İ. (2007).** “Türkiye’de Mimarlığın Gelişiminin Toplumsal Bağlamı”, *Modern Türk Mimarlığı*, TMMOB Mimarlar Odası Yay., s. 13-36, Ankara.

**Eskişehir Şehri İmar Komisyonu Raporu (1951).**

**Yarışmalar Dizini 1930-2004 (2004).** TMMOB Mimarlar Odası Genel Merkezi ve TMMOB Mimarlar Odası Ankara Şb., Ankara.

**Mimarlık (1946).** “Eskişehir Gar Binası Proje Müsabakası Seçim Neticelerini ve Mucib Sebeplerini Bildirir Jüri Raporu”, *Mimarlık* 03-04, s.34-36.

**Mimarlık (1952).** “Eskişehir İmar Planı Müsabakası Neticesi”, *Mimarlık* 01-02, s. 22.

**Mimarlık (1952).** “Eskişehir İmar Planı Müsabakası”, *Mimarlık* 03-04, s. 2-20.

**Yurt Ansiklopedisi (1981).** “Eskişehir”, Türkiye, il il: dünü, bugünü, yarını, Anadolu Yayıncılık, s. 2814-2946, İstanbul.

T.C. Eskişehir Valiliği İl Kültür ve Turizm Müdürlüğü (2009).

T.C. Merkez Bankası İdare Merkezi Genel Müdürlüğü (2010).

## İNTERNET KAYNAKLARI

[http://www.emekli.gov.tr/gayrimenkul\\_otogarlar.html](http://www.emekli.gov.tr/gayrimenkul_otogarlar.html), 08.07.2009.

<http://kentvedemiryolu.com/diger/eskisehirgar.jpg>, 14.05.2009.

<http://www.5n1k.org/orhan-bolak/>, 28.05.2009.

## TABLO VE ŞEKİLLER

*Tablo 1. Kent merkezinde incelenen yapıların özellikleri*

	Hükümet Konağı	Gar Binası	Adliye Binası	Merkez Bankası	Porsuk Otel	Kılıçoğlu Sineması, İşhanı ve Apartmanı	Otogar ve Emek Otel
<b>Konumu</b>	Kent merkezi	Kent merkezi	Kent merkezi	Kent merkezi	Kent merkezi	Kent merkezi	Kent merkezi
<b>Yapımcı</b>	Bayındırlık Bk.	TCDD Başkanlığı	Bayındırlık Bk.	Merkez Bankası	Emekli Sandığı	Kılıçoğlu Ailesi	Emekli Sandığı
<b>İşlevi</b>	Kamu Hizmeti	Ulaşım	Kamu Hizmeti	Banka	Otel ve İşhanı	Sineması, İşhanı ve Apartmanı	Ulaşım ve Otel
<b>Mimarı</b>	Bedri Uçar	Orhan Safa		Orhan Bolak	Vedat Dalokay	Abidin Mortaş	AHE Grubu
<b>Üslubu</b>	İkinci Ulusal	İkinci Ulusal ve Modern	İkinci Ulusal	İkinci Ulusal	Modern	Modern	Modern
<b>Mevcut durumu</b>	Değişmeden işlevini sürdürmekte	Değişmeden işlevini sürdürmekte,	İşlevini sürdürmekte	Değişmeden işlevini sürdürmekte	Cephe ve işlev değişiklikleriyle Orduevi olarak kullanılmakta	Yıkılmak üzere boşaltıldı	Yıkılmak üzere boşaltıldı
<b>Projenin elde edilme şekli</b>		Yarışma açıldı (1946), farklı proje uygulandı		Yarışma	Yarışma		Yarışma
<b>Yapım Yılı</b>	1945-48	1953-55	1947-49	1952	1955-58	1959	1960-64

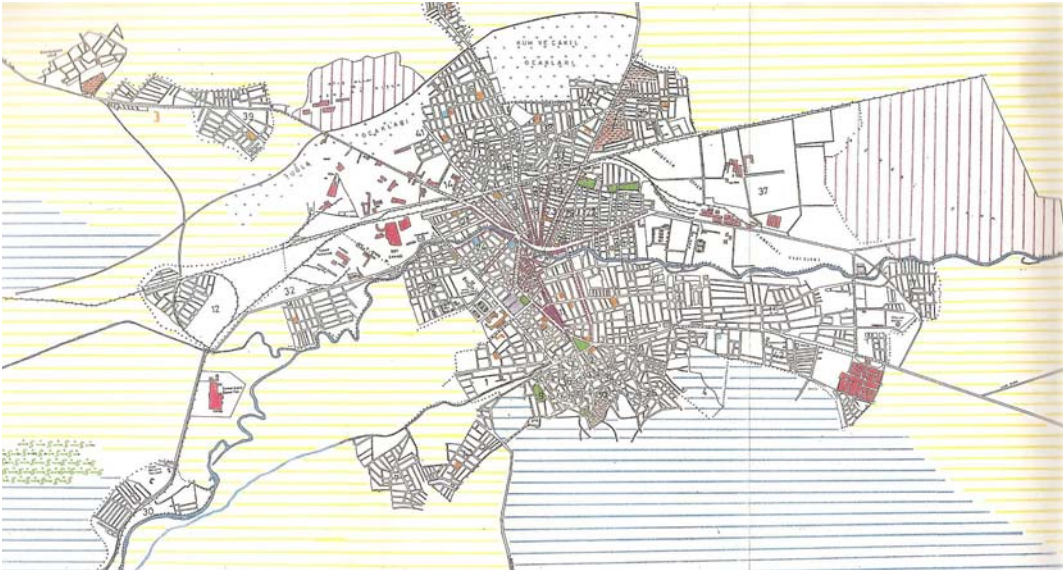
## ŞEKİLLER



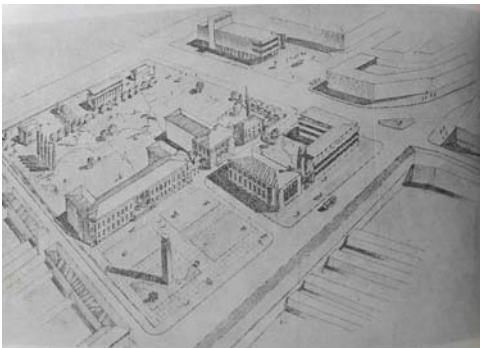
Şekil 1. 1896 yılında Eskişehir kentinde mekansal kullanım (Ertin, 1994)



Şekil 2. 1923-50 yıllarında Eskişehir kentinde mekansal kullanım (Ertin, 1994)



Şekil 3. 1950-60 yıllarında Eskişehir kentinde mekansal kullanım (Ertin, 1994)



Şekil 4. Hükümet Konağı ve çevresi (Mim. 03-04)



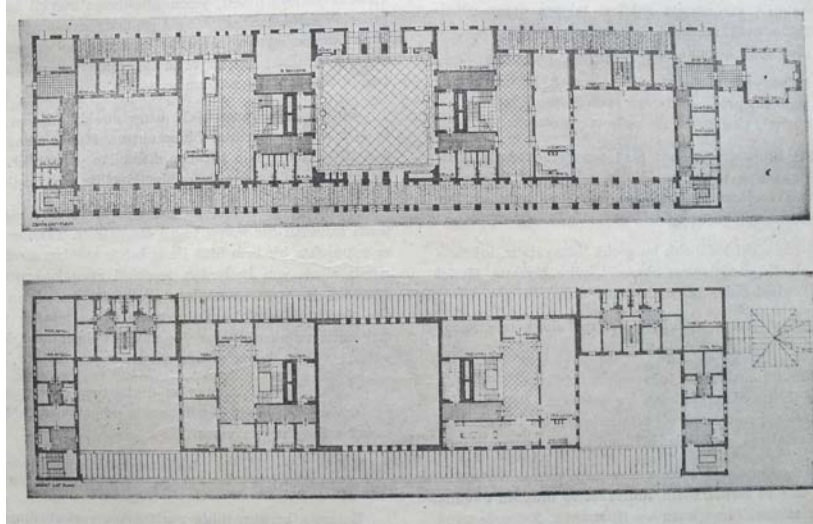
Şekil 5. Eskişehir İmar Planı (Mimarlık 03-04, 1952)







Şekil 11. Hükümet Konağı (G. Koca, 2010)



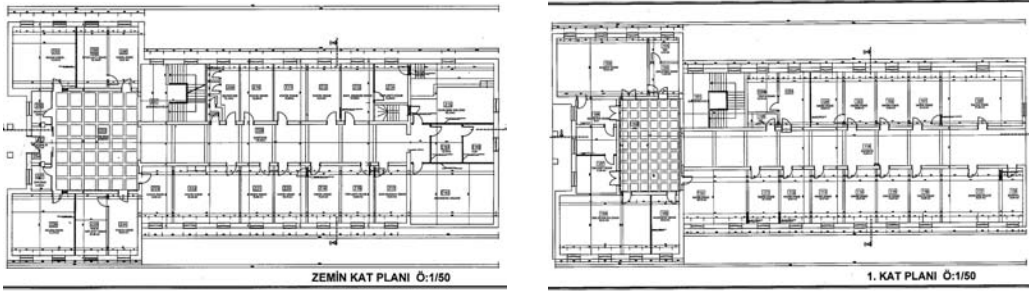
Şekil 12. Gar Binası Yarışması'nda birincilik alan projenin planları



Şekil 13. Gar Binası (G. Koca, 2009)



Şekil 14. Gar Binası arka cephe (Can Düz)



Şekil 15. Adliye Binası Planları



Şekil 16. Adliye Binası (G. Koca, 2010)



Şekil 17. Eskişehir Merkez Bankası (G. Koca, R. Karasözen, 2009)



Şekil 18. Eskişehir Merkez Bankası arkadan görünüşü (G. Koca, 2010)



Şekil 19. Eskişehir Porsuk Oteli (Orduevi) (F. Çelikkanat, 1963)



Şekil 20. Eskişehir Orduevi (G. Koca, 2010)



Şekil 21. Kılıçoğlu ön cephe (G. Koca, 2010)



Şekil 22. Kılıçoğlu arka cephe (G. Koca, 2010)



Şekil 23. Kılıçoğlu Apartmanı (arkiv.com)



Şekil 24. Eskişehir Otogarı (G. Koca, 2009)



Şekil 25. Eskişehir Emek Oteli (R. Karasözen, 2004)