

CAM SANATI TARİHİ İÇİNDE BİZANS DÖNEMİNİN YERİ

B.Yelda OLCAY*

Cam tarihçesi üzerine yapılan genel araştırmalarda baskın olan tema, camın bir endüstri olarak nasıl geliştiği ile ilgilidir. Bu çalışmalarda tarih süreci içinde giderek endüstrileşen camın gelişimini nasıl gerçekleştirdiği olgusu üzerinde durulmuştur. Günümüze gelen ve dönemi için belli bir üslubu taşıyan sanat dallarının tümünde olduğu gibi camın sanatsal üretiminde koruyucuların rol oynadığı görülmektedir. Bu anlamda camın genelde hükümdarların himayesinde, onlara atölyelerde kendi ihtiyaçlarını karşılamak amacıyla yapıldığı izlenmektedir.

Cam şeffaf ve çeşitli renkleri barındıran bir maddedir ve yapısı gereği kolay biçim alır. Değerli bir nesne olarak algılanabilen cam eşyaların estetik bir çekiciliği olduğu rahatlıkla söylenebilir. Kırılganlığına karşın taşımada, hafifliği ile sağladığı avantajları göz ardı edilemez. Saydam ve yarısaydam yapısı ile ışığı geçiren bir malzemedir. Gerek bu özelliği, gerekse hafif ve ince yapısına karşın ısıya dayanıklılığı nedeniyle aydınlatma için idealdir. Bilindiği gibi cam, doğada katıksız bulunmaz; insan eliyle oluşturulur. Dolayısıyla maddenin özünden başlamak üzere camın tarihsel bir serüveni olduğu söylenebilir. Diğer malzemelerden farklı olarak sıcak çalışılması üretim ve teknik aşamada buluşların ortaya çıkmasını da beraberinde getirmiştir.

* Yrd.Doç.Dr., Anadolu Üniversitesi, Edebiyat Fakültesi, Sanat Tarihi Bölümü,
Öğretim Üyesi.

İnsan tarafından yapılan en erken el sanatlarından biri olan cam yapımının ne zaman başladığını bilemiyoruz. Bazı araştırmacılar seramikteki sırlama tekniğini cam yapımının ilk aşaması olarak değerlendirir. Camın yapay üretimine geçilmeden önce, Paleolitik dönemde doğal bir cam olan obsidyen çeşitli malzemelerin yapımında kullanılmıştır. Arkeolojik buluntular, cam yapımının büyük olasılıkla İ.Ö. 3000 sonlarına doğru Mezopotamya'da Bronz Çağ'da meydana geldiğini belgeler¹. Bu buluntular daha çok boncuklar, fayanslar ve seramiklerde kullanılan, cam gibi sır üretimi ile ilgilidir. Erken dönemde cam üretimindeki yoğunluğun diğer bir nedeni değerli taşlara alternatif olarak yapılmış olmalarıdır. Bunun sonucu olarak erken dönemde camların hemen tümü parlak renklerden oluşur. Boncuk üretiminde yoğun bir şekilde kullanılan cam soğukken işlenmiş ve taşçılar tarafından kullanılan tekniklerle kesilmiştir.

Cam üretim tarihinin kökleri Doğu'dadır. İ.Ö. 16.yy. sonlarında cam kapların üretildiği bilinmektedir. Tarihlendirilebilen ilk örnek bugünkü Türkiye-Suriye sınırı yakınındaki Amik Ovasında yer alan Atchana (Alalakh)'da bulunmuştur². Erken dönem camlarının yoğunluğu dikkate alındığında ise Mezopotamya'da Mitanni Krallığı sınırları içinde üretildiği dikkati çeker. Erken dönem kaplarının tümünün iç kalıplama tekniğiyle üretildiği görülür (Res.1). Camın sıcak olarak işlenmeye başlaması ise önemli bir aşamadır. Muhtemelen atölyelerin büyük yerleşim merkezlerinde veya cam üreticilerini himaye eden hükümdarların ya da dini liderlerin yaşadığı yerlerde kurulduğu tahmin edilmektedir. İ.Ö. 14-16. yy.'lar arasında imal edilen cam kapların biçim olarak farklılık göstermemesi, aynı türde cam kapların üretilmesi, camın geç Bronz Çağı toplumunda oynadığı geleneksel rolü göstermesi

¹ D.Barag, Catalogue of Western Asiatic Glass in the British Museum, vol. I, Jerusalem 1985, s.36.

² D.Barag, a.g.e., not. 1, s. 36, 42, No.7.

olarak değerlendirilebilir³. İç kalıplama tekniğinde imal edilen kapların daha sonraları mozaik kalıplama tekniğiyle üretilmeye başlandığı izlenir. Bu teknik Kuzey Mezopotamya'da Hurrilerin yaşadığı bölgelerde uygulanmış ve cam kapların yanısıra boncuk, mühür, süs eşyaları, mücevher, mobilya kakmaları ve küçük fügenler üretilmiştir⁴.

Cam eserler ve yapım teknikleri kısa sürede diğer merkezlere ihraç edilmiştir. Bu merkezlerden en önemlisi Mısır'dır. Mısır'daki cam üretimi, başlangıçta dışarıdan ithal edilmesine karşın günümüze gelen Mısır cam örnekleri bu sanatın kısa sürede geliştiğini gösterir (Res. 2). Mısır'daki cam üretiminin en olgun çağı İ.Ö. 14. yy.'ın ilk yarısında firavun III.Amenhotep'in himayesinde yaşanmıştır. Camı, yapısı gereği algılayacak şekilde bir üretim gerçekleştiren Mısırlılar'ın cam kaplarda kullandıkları biçimler, Mısır seramik kaplarının geleneksel şekilleri üzerine kuruludur⁵.

Mezopotamya ve Batı Asya'nın diğer bölgelerinde kurulmuş cam atölyeleri hakkında çok az bilgi vardır. Günümüze gelen tek buluntu, Nimrud sarayının kuzeybatısında İ.Ö. 7.yy.'a tarihlenen turkuvaz renkli, opak camlar ve bir cam külçesidir⁶.

İ.Ö. 1.binde Fenike'de fildişinden yapılmış eşyalar üzerinde camın kakma yöntemiyle işlendiği ve süslemeyi daha belirgin ve çarpıcı hale getirebilmek, fildişine renkli bir görünüm kazandırmak çabasıyla yapıldıkları izlenir⁷. Ancak bu teknikle yapılan eserlerin Fenike'li ustalarca mı yapıldıkları, yoksa dışarıdan mı ithal edildiği henüz bilinmemektedir.

³ C.S. Lightfoot- M.Asan, Anadolu Antik Camları: Yüksel Erimtan Koleksiyonu, Ankara 1992, s.1

⁴ C.S. Lightfoot- M.Asan, a.g.e., not 3, s. 1.

⁵ D.Barag, a.g.e., not.1, s.50.

⁶ C.S. Lightfoot- M.Asan, a.g.e., not. 3, s. 2.

⁷ D.Barag., a.g.e., not.1, s. 52.

Erken dönemlerdeki cam imalatına ışık tutan merkezlerden biri de Rodos'dur. İç kalıplama yöntemiyle üretilen önemli miktarda alabastron burada bulunmuştur. Bu eserlerin kaynağı konusunda iki olasılık söz konusudur. Mezopotamya'da üretilip Rodos'a ihraç edildikleri veya Rodos'a göç etmiş Mezopotamyalı ustalar tarafından üretildikleri düşünülür. Her iki olasılık da Rodos'un İ.Ö. 6. yy. ortalarında iç kalıplama yöntemiyle cam kaplar üreten önemli bir merkez olduğuna işaret eder⁸.

Cam üretiminde ve tekniğinde yapılan gelişmeler anlatılırken Hellenistik döneme de ayrıca değinmek gerekir. Bu dönemde bilinen başlıca merkezden biri, İskenderiye diğeri Suriye sahil şeridinde yer alan şehirlerdir. Özellikle İskenderiye'de üretilen camların daha gelişmiş teknikle ve daha zarif işçilikle yapıldıkları görülür. Bu açıdan bakıldığında sanatsal yanlarının daha ağır bastığı söylenebilir. İskenderiye'li cam ustalarının, iki cam tabaka arasına altın levha koyarak yapılan altın sandviç tekniğini başarıyla uyguladıkları görülür. Kanosa grubu adıyla bilinen ve İ.Ö. 3.yy.'ın ikinci yarısına tarihlendirilebilecek cam sofrta takımı, bu teknikte yapılmış bir eser grubudur. Bu eserlerin antik cam üreticileri tarafından planlanarak, tam set halinde üretilmiş ilk yemek takımı olduğu iddia edilmektedir. Muhtemelen bu dönem sonrası cam takımlar, gümüş takımlara oranla daha cazip bir alternatif olarak önem kazanmıştır⁹.

Roma döneminde cam, yaygın bir kullanım aracı haline gelmiştir. Bunda rol oynayan faktörlerden biri ve önemlisi üfleme tekniğinin bulunmasıdır. İ.S. 1. yy.'a ait toprak kandil üzerinde yer alan ve üfleme tekniği ile cam yapımını gösteren sahne, bu tekniğin Roma döneminde ortaya çıktığını belgeler¹⁰ (Res.3). Büyük ihtimalle Suriye

⁸ D.B.Harden, Catalogue of Greek and Roman glass in the British Museum. vol. I: Core-and rod-formed vessels and pendants and Mycenaean glass objects, London 1981, s. 52-53.

⁹ C.S. Lightfoot- M.Aslan, a.g.e., not. 3, s. 5.

¹⁰ C.Zerwick, A Short History of Glass, 1990, s. 23.

ve Filistin’de geliştiđi sanılan üfleme tekniđi, deđişik formlarda ve daha seri olarak cam yapılmasını sađlamış, böylelikle bu dönemde ucuz cam üretimi başlamıştır. Tarihçi Strabon, önceleri sadece zenginlerin sahip olabilecekleri cam kapların kendi döneminde, bir kaç bronza alınabileceđini belirtir.¹¹ İ.Ö. 30’da İmparator Augustus döneminde, cam deđererli bir eşya (Res. 4) olma özelliđini taşımasının yanısıra gündelik kullanıma da girmiştir (Res. 5). Bu nedenle cam kapların belli ölçüde seramik kapların yerini aldıđı söylenebilir¹².

Roma döneminde camın yaygınlaşmasının nedeni, imparatorlukdaki ticaretin artması ve Suriye ile Dođu’daki ülkelerin ele geçirilmesidir. Cam eserlerin başarılı bir ticarete konu olduđu ve bu parçaların ithal hammaddeler kullanılarak yerel üreticiler tarafından üretilebildikleri Diokletian’ın “Fiyat Tarifesi” adlı metninden anlaşılmaktadır. İ.Ö. 301 yılına tarihlenen belgenin kopyasına ait parçaların bir kısmı Frigya bölgesinde Sandıklı ile kuzeybatı Aizonai (Çavdarhisar)’de ele geçmiştir ve halen Afyon Müzesinde sergilenmektedir¹³. Bu belgede cam dahil bir çok deđişik malın ve hizmetin geçerli fiyatları verilir. Metnin yalnızca Latince yazılan kısımları günümüze kadar korunmuştur. Eserde ham cam, kullanıma hazır cam eserler ve pencere camları arasındaki farklılıklar belirtilmiştir. İlk iki kategoride bulunan camlar daha sonra kendi aralarında İskenderiyeli ve Yahudi olmak üzere ikiye ayrılırlar. Bu tarifede eserlerin tümünün fiyatı %80 kullanılan malzeme, %20 emek düşünülerek hesaplanabilir. Lüks camların fiyatları ise muhtemelen başka kıstıslarla hesaplanmaktaydı¹⁴.

¹¹ Strabon, Coorafya, 16.2.25.

¹² A.von Saldern, Glass 500 B.C. to A.D. 1900, The Hans Cohn collection, Los Angeles 1981, s. 119-121.

¹³ C.S. Lightfoot, Afyon Müzesi Cam Eserler Katalaou, BAR International Series, Ankara 1989, s.89.

¹⁴ C.S. Lightfoot, a.g.e., not. 13, s.89.

Roma dönemindeki seri cam üretimini destekleyecek bulgulardan en önemlisi ise bu dönemin cam atölyelerinin tesbit edilmesidir. Gerek epigrafik belgeler, gerekse arkeolojik bulgular bir çok yerde sabit cam atölyelerine veya cam endüstrisinin varlığına ait izler taşımaktadır. Örneğin Anadolu'da tesbit edilmiş bazı merkezler şunlardır: Sardis, Alishar Höyük (Yozgat), Porsuk Höyük (Niğde), Seleuceia ad Calycadnum, Anamur, Antakya, İstanbul; Ayrıca Aphrodisias, Arykanda ve Metropolis'de son zamanlarda yapılan kazılarda da cam üretimine ilişkin bulgular ele geçmiştir¹⁵. Arphrodisias'da 1994 yılı kaz kampanyasında bulunan ve bir cam ustası ile atölyesini betimleyen lahit bu bakımdan ilgi çekicidir¹⁶.

Özellikle günlük kullanıma yönelik kapların sabit atölyelerden ziyade gezici ustalarca üretildikleri düşünülmektedir. Basit cam eşyaların yapılması için çok sayıda araç gerece ihtiyaç yoktur. Buna göre hammadde olarak da taşınması kolay olan camın şehirlerde yer alan hamamların fırınları kullanılarak işlenmesi mümkündür. Nitekim yukarıda sözünü ettiğimiz Aphrodisias'da Hadrian hamamı fırınlarının etrafında üretim artışı niteliğinde cam parçası ve curufunun bulunduğu bilinmektedir¹⁷. Dolayısıyla herhangi bir ısıtma fırını bile cam

¹⁵ Cam yapım merkezleri için bkz. A.von Saldern, *Ancient and Byzantine Glass from Sardis*, London 1980, s. 94-97; C.S.Lightfoot, a.g.e., not. 13, s. 14, dipnot 15-16; E.M.Stern, "Ancient and Medieval Glass from the Necropolis Church at Anemurium", *Annales du IX Congr s de L'Association Internationale pour L'Histoire du Verre*, 9 (1985), s. 35-63; G.L.Jacobson, *Greek names on Prismatic Jugs*, JGS 34 (1992), s.35-43, bil. s.41, no.10; G.Weiss, *Ullstein Glaserbuch*, Frankfurt 1966, 164; j.W.Hayes, *Excavations saraçhane in İstanbul*, vol. II, Princeton 1992; Arykanda ve Metropolis'de cam üretimine ilişkin bilgi kazı yerlerinde yapılan görüşmelerde sağlanmıştır.

¹⁶ R.R.R.Smith, "Aphrodisias 1994", XVII. Kazı Sonuçları Toplantısı, Ankara 1996, s.188, res 7.

¹⁷ Kazı yerinde yapılan incelemeler sonucu bu bilgi alınmıştır.

üretiminde işe yarayabilir. Bu durumda, kırılğan cam eşyaların, bitirilmiş ürün olarak taşınması yerine, ustaların dolaşarak yerel ihtiyaca göre üretim yapması, somut deliller olmasa da mantıklı görülmektedir. Muhtemelen 11.yy.'a tarihlenen Serçe Limanı batığında bulunan binlerce kiloluk camların bu geleneğin bir devamı olduğu düşünülebilir. Söz konusu geminin uğradığı yerlerde camın üflenerek tekrar satıldığı veya kullanılmak üzere bir atölyeye sevk edildiği sanılmaktadır¹⁸.

Günümüzde yapılan araştırmalar incelendiğinde Orta çağ cam yapımında Bizans döneminin rolünün çok zayıf olduğu yolunda ortak bir görüşün hakim olduğu izlenir. Bu düşünceye sahip araştırmacılara göre İstanbul'lu cam yapımcılarının mevcut üretime katkısı olup olmadığı bile şüphelidir¹⁹.

Oysaki “Bizans Dönemi” denildiğinde ne anlaşıldığı önemlidir. Askeri ve politik etki altında bulundurulmuş bölgelerin “Bizans Dünyası” olarak değerlendirilmesinin ne derece doğru olduğundan şüpheliyiz. Çünkü imparatorluğun geniş bir coğrafi konuma sahip olması ve farklı kültürler nedeniyle, ortak bir estetik dil yansıtması beklenemez. Bu nedenle de böylesine bir çerçeve oluşturmak çeşitli sorunlar yaratabilir. Söz konusu olan Bizans İmparatorluğunun politik sınırları içerisinde var olan cam üretimi midir? Yoksa Bizanslı olan ustaların cam üretimi mi dikkate alınmalıdır? Cam sanatındaki Bizans üslubunu tanımlamak her zaman mümkün olmayabilir. Örneğin 5.yy.'da Bizans'ın kendi ürettiği cam eserlerle, Bizans egemenliği altındaki Suriye-Filistin sahilinde üretilen cam eserin aynı üsluba sahip olup olmadığı tartışılabilir. Ancak bu türde bir yaklaşımla çözüme gitmeye çalışmak geniş anlamda bir yarar sağlamayacağı gibi, bunu çözümleyecek derecede bilgiden yoksun olduğumuz da bir gerçektir. Bu nedenle Bizans döneminde camın, hangi koşullarda kullanıldığı ve belli yüzyıllar için bir üslup bütünlüğünün tesbit edilip edilemediği sorusuyla yaklaşmak daha önemlidir.

¹⁸ G.H.Bass-F.H.Doornick, “An 11th century Shipwreck at Serçe Limanı, Turkey”, *International Journal of Nautical Archaeology*, 7 (1978), s. 119-132.

¹⁹ H.Tait, *Five Thousand Years of Glass*, New York 1991, s. 145.

Bizans döneminde cam kullanımıyla ilgili bilgi veren en erken tarihli kaynak, Paulus Silentarius tarafından yazılan ve 563'de İstanbul'daki Hg.Sophia'nın açılışının tasvir edildiği "Descriptio S.Sophiae" adlı eserdir. P.Silentarius, oldukça renklendirerek tanımladığı açılış töreninde kubbeye asılı duran gümüş bir disk üzerindeki cam kandilleri anlatır²⁰.

Başkentte cam üretiminin varlığını belgelemesi açısından önem taşıyan diğer bir kaynak 11.yy.'a aittir. Bu kaynakta, Rahip Didier'in, Monte Casino'dan Konstantinopolis'e rahiplerini cam yapım tekniklerini öğrenmeleri için gönderdiği anlatılmaktadır²¹.

Aynı yüzyılın sonlarında ve 12.yy. başlarında yaşamış rahip Theophilos'un "Diversium Artrum Schedula" adlı eseri, imparatorluk sınırları içinde yapılan cam üretimi ile ilgili bilgi veren bir diğer eserdir. Rahip Theophilos eserinde oldukça karmaşık tekniklerle yapılan cam üretiminden söz eder. Özellikle Konstantinopolis ve diğer eyaletlerdeki cam üretimini anlatır. Eserin dört bölümü cam kaplar ve pencere camları ile ilgilidir²².

Erken Bizans döneminde cam yapımı hakkında ayrıntılı bilgiye sahip olmamakla beraber özellikle başkent İstanbul'da cam üretimine ilişkin bilgiler söz konusudur. Bizanslı yöneticilerin cam sanatını himaye ettikleri izlenebilir. İmparator Konstantin İ.S. 337'deki halk vergilerinden cam yapımcılarını (vitriari) ve cam dekaratörlerini (diatretarii) muaf tutar. Bu dönemi takip eden II.Theodosius zamanında cam sanatçılarının kişisel vergilerde serbest bırakıldığı görülür. Başkent Konstantinopolis'deki cam üretiminin varlığına ışık tutan diğer bir olay ise, İ.S. 551-565 yıllarında Rahip Menas'ın İbrani ustaları başkente

²⁰ G.M.Crowfoot-D.B.Harden, "Early Byzantine and Later Glass Lamps", Journal of Egyptian Archaeology, 17 (1931), s.196-208, bil.s.200.

²¹ J.Philippe, "Reflections on Byzantine Glass", İstanbul I.Uluslararası Cam Sanatı Sempozyumu, 26-27 Nisan 1988, İstanbul 1990, s.41

²² C.R.Dodwell, Theophilus The Various Arts, New York, 1961.

çağırmasıdır²³. Muhtemelen bu İbrani ustalar beraberlerinde getirdikleri gelişmiş teknikleri başkentte uygulamışlardır.

Başkent İstanbul'un, imparatorluğun erken dönemlerinden itibaren cam üretimine sahne olduğu anlaşılmaktadır. Asıl sorun bu eserlerin çoğunun günümüze gelememesidir. 1204'deki Latin işgali sonrası Batı'ya kaçırılan bir çok eser arasında cam eserler de bulunuyordu. Nitekim şu anda San Marco hazinesinde bulunan gümüş ve altın-mine ile süslü bazı değerli cam eserlerin Konstantinopolis kaynaklı olduğu yapılan araştırmalarda belirtilmiştir²⁴ (Res. 6-7).

Son yıllarda Bizans cam sanatının tarihsel gelişimine ışık tutması açısından yapılan önemli çalışmalardan birisi İstanbul'daki Saraçhane Kazısıdır. Çalışmalarda Başkent'teki cam üretimi ile ilgili değerlendirme yapmamızı sağlayacak buluntular ele geçmiştir. Eserler 5-13. yy.'lar arasında farklı zamanları içeren tabakalara aittir. Erken dönem buluntularına teknik açıdan bakıldığında, iki farklı atölyenin ürünleri oldukları söylenebilir²⁵.

Akdeniz çanağında yer alan ve Erken Bizans döneminin tanımlanmasına katkıda bulunacak eserler barındıran diğer bir yerleşim Anamur'dur. 1971 yılında yapılan çalışmalarda bulunan cam fırını, merkezde cam üretiminin varlığına ışık tutması açısından önemlidir²⁶. Bizans döneminde yaygın olan ayaklı kadehlerin bol miktarda ele geçtiği görülür. Kökeni Roma dönemine uzanan bu biçimin, Bizans döneminde yeni bir işlev daha kazanması söz konusudur.

5-7.yy.'lar arasındaki dönemde diğer bir merkez, Batı Anadolu'da yer alan Sardis'dir. Çeşitli kap tiplerinin yanısıra pencere camı örneklerini de barındırmaktadır. Altı değişik atölyede işlenmiş cam eserlerin Roma dönemi biçimlerini taşımalarının yanısıra Bizans dönemi

²³ D.Klein-W.Lloyd, The History of Glass, New York 1989, s.2.

²⁴ M.E.Frazer, "Byzantine Enamels and Goldsmith Work", The Treasury of San Marco Venice, Milan 1984, s. 194-198.

²⁵ J.W.Hayes, a.g.e., not. 15, s. 400.

²⁶ E.M. Stern, a.g.e., not. 15, s. 44.

için tipik olan kandilleri de barındırdıkları izlenir²⁷. Bizans dükkanları ve Sinegog etrafında yoğunlaşan cam eserler arasında değişik tür ve çeşitlemeler tesbit edilmiştir.

Erken dönem Bizans cam eserleri söz konusu olduğunda Suriye’de Gerasa buluntularına da değinmek gerekir. Gerasa, Suriye’deki cam endüstrisinin önemli bir merkezidir. Buradaki Bizans cam ürünleri içinde yer alan çubuklu ve kadeh kandil ile kulplu kandiller 6-7. yy.’da yeni formlarıyla cam sanatına girmişlerdir. Eserler arasında büyük olasılıkla Suriye üretimi olan İ.S. 500 yılına tarihlenen üzeri kazıma tekniğinde yapılmış koyun, ağaç ve haç motifi ile bezeli kalıs Hıristiyan sembolleriyle bezeli, erken tarihli bir eser olması nedeni ile de önemlidir²⁸.

Erken dönem eserleri arasında hacı kapları ayrı bir grup oluşturmaktadır. İbrani ve Hıristiyan sembolleriyle bezeli altıgen ve sekizgen gövdeli kalıba üfleme cam kaplar, D.Barag tarafından incelenmiştir²⁹ (Res. 8). Suriye ve Filistin kökenli çokgen gövdeli bu kaplar testi biçiminde olup, bazıları kulpludur. Şişe üzerindeki kabartma süslemeler kalıp üzerindeki biçimlerin, yapım sırasında cam kabın yüzeyine geçmesi ile oluşturulmuştur. Eserler, motiflerine göre, Hıristiyan ve İbrani sembollü kaplar olmak üzere iki ana grupta incelenmiştir. Bu semboller kapların işlevlerinin aydınlatılmasında önemli bir kriter olarak karşımıza çıkmaktadır. Bu motiflere dayanarak iki ihtimal ileri sürülmektedir. Birincisi, bu kapların kilise törenleri sırasında altar üzerinde kullanılmasıdır. Diğeri, bu kapların Filistin gömü gelenekleri ile olan ilişkisidir. Eldeki veriler, bu türde şişelerin hacılar tarafından kutsal yağ taşımak amacıyla yapılmış olabileceğini ortaya koyar. 578-636 yılları arasına tarihlenen bu tür şişelerin kutsal yerlerdeki yağların alınması amacıyla üretilip hacılara satılması söz

²⁷ A.von Saldern, a.g.e., not. 15, s. 45.

²⁸ P.V.C. Baur, “A.Christian Bowl or Chalice”, C.H.Krealing (ed.), Gerasa, City of Decapolis, New Haven, Connecticut 1938, s. 512, 515-516.

²⁹ D.Barag, “Glass Pilgrim Vessels from Jerusalem”, JGS 12 (1970), s. 35-63.

konusudur³⁰.

Bizans İmparatorluğunun 7. ve 8.yy'ları Arap istilasına karşı yapılan mücadele ile tasvir kırıcı bunalımın yaşandığı sıkıntılı yılları içerir. Bu dönemin ardından hem siyasi otoritenin güç kazanması, hem de kültürel varlığın korunması açısından parlak bir devir açıldığı söylenebilir. Bu yeni devreyi Amorium Hanedanına ait son hükümdar III.Mikhail'in çok hareketli geçecek saltanat devresi açmaktadır³¹. Kültürel açıdan yayılma politikasının izlendiği bu dönem, 976'da II.Basileos devrinde doruğa ulaşmıştır. Özellikle Balkanlar'a doğru girilen askeri seferlerin başarıyla kazanıldığı ve imparatorluğun güçlendiği yıllar izlenmektedir.

7.yy'dan itibaren Mısır, Suriye ve Filistin topraklarının Araplar tarafından ele geçirilmesi ve politik güç haline gelmeleri sonucu ekonomiyi idare etmeye başladıkları görülür. Emeviler zamanında gösterişli yönetim merkezlerinin inşa edildiği bir kültürel kalkınma dönemi yaşanmıştır. Böyle bir dönemde cam üretimine ara verilmiş olması şüphesiz imkansızdır. Buna bağlı olarak Abbasi döneminin başkenti Rakka'da aralarında camın da bulunduğu özel bir sanatsal üretim geleneğinin yerleşmiş olduğu izlenir³².

Öte yandan bu yıllarda cam üretimine kısıtlama getirildiği ve ihtiyaca yönelik imalatın yapıldığı bilinmektedir. Genellikle kilisede kullanılan kandil, içki kapları ve pencere camları üretilmiş; süsleme tekniklerine sınırlama getirilmiştir. Saray işi lüks camlarda kullanılan süsleme teknikleri yerine daha basit olan lif bağlama, çark üzerinde kesme ve kazıma teknikleri kullanılmıştır³³.

³⁰ D.Barag, a.g.e., not. 29, s. 46, 48.

³¹ G.Ostrogorsky, Bizans Devleti Tarihi, çev. Fıltan, TTK Yayınları, Ankara 1981, s. 203.

³² E.M.Ruprechtsberger-B.Zouhd, "Syrisches Glass aus byzantinischer Zeit", Syrien. Van den Aposteln zu den Kalifen, Bergbaumuseum Klagenfurt, 2. Dezember 1994 bis 1 April 1995, Maniz, s. 278.

³³ C.Meyer, "Glass from the North Theater, Byzantine Church and Soundings at Jerash, Jordan 1982-83", BASOR 25 (1987), s.83-94, bil. s. 197.

7-10. yy.'larda köklü camcılık geleneğine sahip merkezlerde cam üretiminin ve ticaretinin devam ettiği görülür (Res. 9). Son yıllardaki arkeolojik veriler Suriye-Filistin sahilleri ile Golan ve Tell-Anafa gibi Galilee bölgesindeki yerleşimlerin cam üretiminin gelişiminde önemli rol oynadıklarını ortaya koyar³⁴. 7-10.yy.'larda Tyre ve Hebron özellikle cam boncuk üretiminde dikkati çeken yerleşimlerdir. 7.yy'da İskenderiye'nin yeşil ve koyu mavi renkli camları yazılı kaynaklarda anılmaktadır³⁵. 9. yy.'da Irak'taki cam ustaları Samarra'nın başkent olmasıyla birlikte Basra'dan Samarra'ya taşınmıştır. 10.yy.'da ise Bağdat cam üretiminin merkezi haline gelir. Bunların yanısıra Yakın Doğu'da İran cam üretim merkezlerinden birisidir. 7-10.yy.'larda İran atölyelerinde saray işi lüks camların yanısıra saydam ve mat cam üretimi de yapılıyordu³⁶. 7-10.yy. cam üretiminde önemini koruyan diğer bir merkez Mısır'dır. Mısır kentlerinin cam üretimindeki yerini korumasının en önemli nedeni Suriye ile aksatılmayan ticaret ilişkisidir. Bu durum her iki ülke arasında cam eşyaların karşılıklı akışına neden olmuştur³⁷.

Orta çağ cam sanatında Bizans üslubunu belirlemek daha da zorlaşmaktadır. Orta çağ'daki cam endüstrisinin dönemin siyaseti ve dolayısıyla ekonomik yapısından soyutlamak mümkün değildir. Orta çağ, imparatorluğun sınırlarının değiştiği ve bazı kültürel atılımların yaşandığı bir dönem olmuştur. Bu dönemi aydınlatacak yeterli sayıda eserin bilinmemesi şüphesiz sorun yaratmaktadır. Öte yandan 9-11. yy.'larda imparatorluk sınırları içinde yer alan merkezlerde cam endüstrisine ait izlerin bulunması bu dönem için konuşmamızı biraz kolaylaştırır. Bu merkezlerden ikisi yukarıda bulunması bu dönem için konuşmamızı biraz kolaylaştırır. Bu merkezlerden ikisi yukarıda sözünü ettiğimiz Saraçhane ve Sardis; diğeri ise Yunanistan'da yer alan

³⁴ C.Meyer, a.g.e., not 33, s. 125.

³⁵ C.Meyer, a.g.e., not 33, s. 181.

³⁶ C.Meyer, a.g.e., not 33, s. 184.

³⁷ R.H.Pinder-Wilson ve G.I.Scanlon, "Glass Finds from Fustat", JGS 15 (1973), s.12-30, bil. s. 16.

Korint'dir. Buna baęlı olarak Orta Bizans döneminde Antakya'nın da önemli bir cam üretim merkezi olduęu anlaşılmaktadır. 1160-1173 yılları arasında Antakya'yı dolaşan Benjamin du Tudela'nın tanımıyla bu yörede cam imalatı yapıldığı öğrenilmektedir. 1163 tarihli bu seyahatnamede on Yahudi cam ustasının adı geçer³⁸.

10-11.yy.'larda İstanbul'un cam üretimi hakkında bilgilerimiz sınırlıdır. Bu yüzyıllarda ve daha sonraki yıllarda başkent'de cam yapım geleneğinden söz etmemizi sağlayacak buluntular söz konusudur. Ancak mevcut eserlerin yerel ustalar tarafından yapılıp yapılmadığına dair verilerden yoksunuz. Öte yandan Ortaçağ cam endüstrisinin henüz tam anlamıyla aydınlatılmamış olması başkent üretimine dair bir üslubun belirlenmesini güçleştirmektedir. Saraçhane kazısının Orta Bizans dönemine işaret eden tabakasında bulunan eserlerin iki farklı grup oluşturduğu izlenmektedir. Bu nedenle İstanbul'daki cam imalatının göçmen ustalar tarafından yapıldığı muhtemeldir³⁹.

Nitekim 11-13. yy. arasına tarihlenen cam eserler içinde bu düşüncüyü doğrulayan örnekler vardır. Buluntular içinde kandiller yoęundur. Ayrıca kadeh kandiller, çubuklu ve kulplu kandil parçaları bulunmuştur. Kulplu kandillerden mavi lif baęlamalı örneklerin İslami olduęu ve muhtemelen ithal edildiği düşünülebilir. Bunun yanısıra aynı tabakadan ele geçen lacivert zemin üzerine altın yıldız süslemeli iki küçük cam parça teknik ve renk olarak dikkati çeker. Silindirik bir şişeye ait olan parçalardan birinde altın yıldızın yanısıra beyaz mineli süsleme yer alır. Seramikler nedeniyle 13. yy.'a tarihlenen ve benzeri bulunmayan bu parçaların muhtemelen yerel üretim oldukları düşünülmektedir⁴⁰.

11. yy'da boyama teknięi ile süslenmiş camlar yapıldığı bilinmektedir. Korint ve Paphos'da bulunan bu türde cam eserler

³⁸ T.Wright (ed.), Benjamin of Tudela, Early Travels in Palastine, London 1848, s. 78.

³⁹ J.W.Hayes, a.g.e., not. 15, s. 401.

⁴⁰ J.W.Hayes, a.g.e., not. 15, s. 401.

muhtemelen İstanbul'da da üretilmiştir. Rahip Theophilus eserinde boyalı cam işçiliğine değinir⁴¹. theophilus, Bizans'lı cam ustalarının ürettikleri mavi cam üzerine altın yıldızla kuş ve insan figürleri ile bitkisel bezeme yaptıklarından söz eder. Boyama tekniği kullanılarak yapılmış bir şişe bu bakımdan dikkat çekicidir. İstanbul Arkeoloji Müzesi yanındaki ek bina inşaatı kazısı sırasında ele geçen ve ikonaklast dönemi sonrasına tarihlenen (8-9.yy.) iki kulplu şişenin üzerine altın yıldızla tavus kuşu resmedilmiştir. 11. yy. öncesine tarihlenen bir örnek olması dolayısıyla önemlidir⁴². Aynı yüzyıla ait, benzer teknikte yapılmış ve kaliteli bir işçiliğe sahip diğer bir eser San Marco hazinesidir. Benzer teknikte camlar, 10. yy. sonrası cam endüstrisinde açılan Kiev'de de üretilmiştir.

İstanbul'daki Konstantin Lips (Fenari İsa), Khora (Kariye), Pantokrator (Zeyrek) Güney Kiliselerinde yapılan çalışmalar 12-13. yy.'daki vitray kullanımına ışık tutar. Gerek teknik gerekse motifler açısından bakıldığında, bu örneklerin Batı'da tesbit edilen 1261 tarihli pencere camlarından daha geç olmamaları gerektiği belirtilir. Öte yandan genel kanı bu camların 1204'de Latin istilası sırasında Latin ustalarca yapıldığıdır. Öte yandan özellikleriyle Batı'daki örneklerinden ayrılan bu pencere camları muhtemelen 1204 öncesi yapılmıştır⁴³.

Son yıllarda Anadolu'nun tarihi ve kültürünü aydınlatıcı nitelik taşıyan kazı çalışmalarının sayısındaki artış dikkat çekicidir. Bu çalışmalar arasında Orta çağ arkeolojisine yönelik olanların sayısı sınırlıdır. Genelde Orta çağ'a ait buluntuların sistematik olarak değerlendirilmesinde boşluk tesbit edilebilir. Bu sorunların bilincinde yürütülen Demre Aziz Nikolas Kilisesi kazısı çalışmalarında ele geçen buluntuların sistematik değerlendirmeleri Orta çağ cam sanatına ışık

⁴¹ J.Philippe, a.g.e., not. 21, s.44.

⁴² J.Philippe, a.g.e., not. 21, s.43.

⁴³ A.H.S. Megaw, "Notes on Recent Work of the Byzantine Institute in İstanbul", DOP 27 (1963), s. 333-371, bil. s. 362.

tutacak veriler ortaya koyar. Dokunulmamış tabakada ele geçen buluntular, bu döneme ait çeşitli tipte kandil, kap ve pencere camları hakkında bilgi sunar⁴⁴.

Orta çağ cam üretimne ışık tutan önemli merkezlerden biri olan Korint’de bulunan şişeler altın yıldız ve mine ile süslenmiş bu grup eserlere örnek teşkil ederler⁴⁵. Korint’deki şişeler, yukarıda sıralanan örnekler paralelinde 11-12.yy’lara tarihlenirler. Yunanistan’da hiç bir dönemde cam imalatı ile ilgili verilerin olmamasına karşın Korint’de 11.yy.’a ait atölyeler ve burada üretilen eserlerin bulunması Orta çağ için aydınlatıcı olmuştur. Yerleşim, geniş kompleksler halinde düzenlenmiş iki cam atölyesi içerir⁴⁶. Korint buluntularının en önemli yanı kazı alanında stratigrafinin tesbit edilmesidir. Bu durum şüphesiz, tarihlendirme problemine de önemli ölçüde katkı sağlamaktadır.

Korint buluntularının daha eski geçmişi olan Fustat örneklerine benzerliği dikkati çekmektedir. Fustat’ın kurulduğu günden itibaren cam imalatına sahne olduğu bilinmektedir⁴⁷. Arkeolojik çalışmalar sonucu ortaya çıkan cam mühür ve atölye damgaları, cam imalatının dış ticarete yönelik geliştirildiği yolunda ipucu vermektedir. Nitekim Korint’de ele geçen Fatimi dönemine ait bir cam mühür bu ilişkiyi ortaya koyması açısından dikkat çeker. Mühür üzerinde 1035-94 tarihi ve “mam Ma’d abu-Tamim al-Mustanşir bi’llah” yazısı yer alır. Bu mühür ve buna benzer bazı değişik parçalar Mısır kökenlidir. G.Davidson-Weinberg bu ilişkiyi daha da derinleştirerek Korint’deki cam ustalarının Mısır’dan geldiğini ileri sürer⁴⁸.

44 Y.Ötüken, “1994 yılında Antalya’nın Demre ilçesindeki Aziz Nikolaos Kilisesi’nde yapılan çalışmalar” (Y.Olcay, cam buluntular), XVII. kazı Sonuçları Toplantısı, Ankara 1996, 375-387.

45 G.R.D. Weinberg, “A.Medieval Mystery: byzantine Glass Production”, JGS 27 (1975), s. 127-141, bil. s. 131.

46 G.R.D. Weinberg, a.g.e., not, 43, s. 127.

47 R.H.Pinder+Wilson ve G.I.scanlon, a.g.e., not.37, s. 15.

48 G.R.D. Weinberg, a.g.e., not, 43, s. 141.

Camın üretildiği ilk dönemlerde bu endüstriye imzasını atmış Mısır, bu önemini Orta çağ boyunca da korumuştur. Bunun bir diğer nedeni cam üretiminde söz sahibi olan Suriye ile hiç aksatılmayan ticaret ilişkisidir. Bu durum her iki ülke arasında cam eşyaların karşılıklı alışverişine neden olmuştur⁴⁹. İlginç olan diğer bir nokta, Arap işgalinin süregelen bu ticari ve endüstriyel yaşama ara vermemiş oluşudur.

Fustat, 8-11. yy.'lar arasındaki İslam camının niteliğini sunması açısından önemli bir merkezdir. Ayrıca bu dönemde iyi kalite ve teknikte eserler yapılmıştır. Özellikle 8-10. yy.'larda Fustat'lı ustaların sıcak cam yüzeyine el süsleme yaptıkları ve bu yönde farklı teknikler ürettiklerini biliyoruz⁵⁰.

Orta çağ'daki cam ticaretini gözler önüne sermesi bakımından önem taşıyan buluntular Serçe Limanı batığı ile ortaya çıkmıştır (Res. 10). 1025 dolaylarında batmış, milliyeti ve orijinali belli olmayan bir ticaret veya kargo gemisidir. Gemide ele geçen Basileos'a ait bir sikke ve Fatimi dönemine ait 1024-25 veya 1021-22 tarihli üç cam ağırlık ele geçmiştir⁵¹. Bu buluntular tarihlendirme kriteri olarak önem taşımakla beraber, gemideki malların kökeni sorununa ne yazık ki açıklık getirememektedir. Geminin kargosunda İslam camlarının ve seramiklerinin yanı sıra, Bizans amphoraları, pişirme kapları ve sikkeleri birarada bulunmuştur. Cam eserlerin biçim, renk ve teknik olarak bazılarının Fustat, bazılarının ise Korint örneklerine benzerliği dikkati çeker. Korint'de bulunan cam mühürlerle batıkta ele geçen mühürlerin yaklaşık aynı tarihi taşıması Orta çağ'da Akdeniz çanağı içindeki ticaret ilişkilerini göstermesi açısından önemlidir.

Bütün bu veriler, günümüze kadar yapılan yayınlardaki bazı önyargıları değiştirmeye yönelik olması nedeniyle önem taşır. Bu

49 R.H.Pinder+Wilson ve G.I.scanlon, a.g.e., not.37, s. 16.

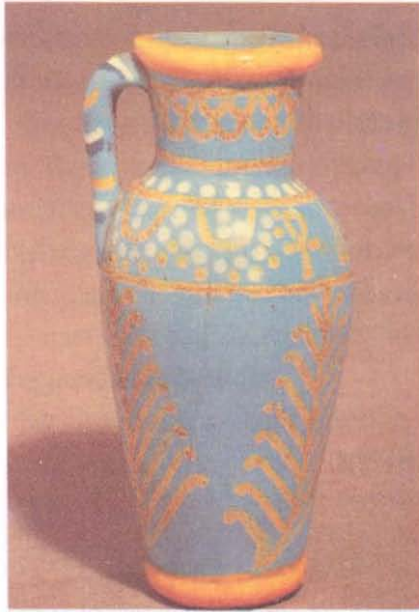
50 R.H.Pinder+Wilson ve G.I.scanlon, a.g.e., not.37, s. 16.

51 G.H.Bass, "The Nature of the Serçe limanı glass3, JGS 31 (1984), s.64-69, bil. 64.

konudaki temel sorun, Bizans dönemi cam sanatı hakkındaki çalışmaların azlığıdır. Konuyla ilgili arařtırmaların çoğalması mevcut yargıların giderek ortadan kalkmasını sağlayacaktır. Kùltürler arası iletişim ve etkileşimler, özellikle el sanatları ürünlerinde siyasi otoriteye bağılı bir üslup tanımlaması getirmeyi zorlařtırır. Bununla birlikte eldeki veriler Bizans döneminin cam sanatının gelişiminde rol oynadığını ortaya koyar niteliktedir.



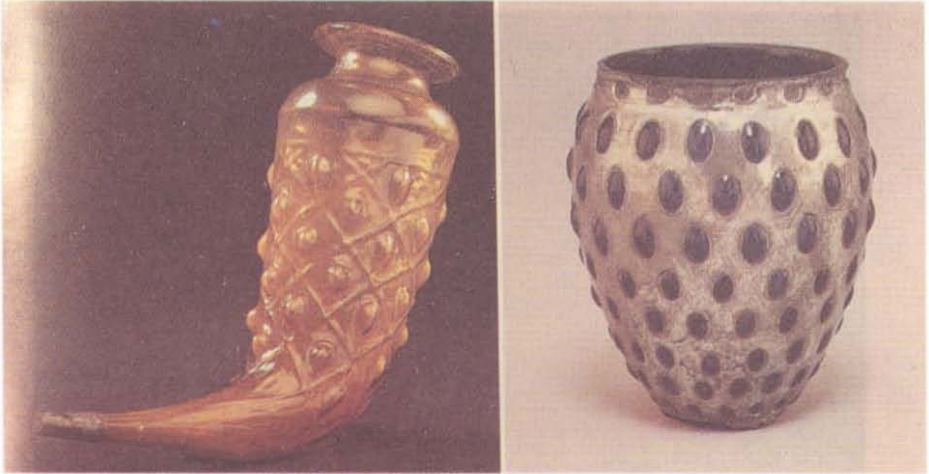
**Resim 1: İç kalıp tekniğinde camlar, İ.Ö. 4- 6.yy.
(Sotheby's 1994)**



**Resim 2: En erken tarihli Mısır camı, İ.Ö. 1425
(Tait 1991)**

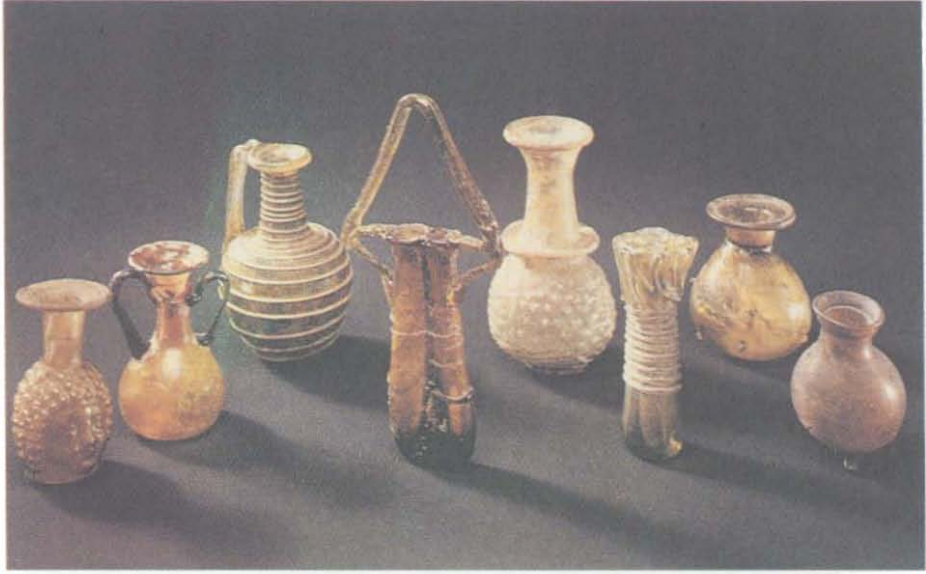


**Resim 3: Cam yapımını gösteren toprak kandil, İ.S. 1. yy.
(Tait 1991).**



**Resim 4: Sol Boynuz biçimli kap, İ.S. 50- 100
(Tait 1991)**

**Sağ Gümüş zarflı kap, İ.S. 50-100
(Tait 1991).**



**Resim 5: Değişik tipte Roma dönemi kapları, İ.S. 3-4
(Sotheby's 1994)**



**Resim 6: Asma kandil, San Marco Hazinesi, İ.S. 11. yy.
(Frazer 1984)**



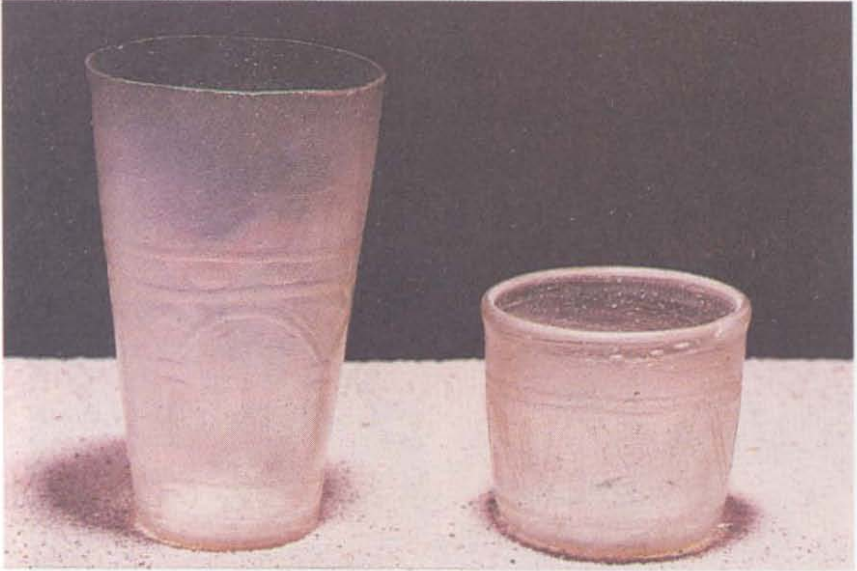
Resim 7: Altın yıldızlı emay cam kap, San Marco Hazinesi,
Almanya Tarih Müzesi, İ.S. 10-11. yy. (Tait 1991)



Resim 8: Çokgen gövdeli hacı kapları, İ.S. 578-636
(Tait 1991)



**Resim 9: Değişik formda şişeler, İ.S. 7-10. yy.
(Sotheby's 1994)**



**Resim 10: Serçe Limanı, cam bardaklar, 11. yy.
(Jenkins 1986)**