



T. C. ANADOLU ÜNİVERSİTESİ
SOSYAL BİLİMLER ENSTİTÜSÜ

TÜRKİYE'DE
BELEDİYELERİN GENEL YAPISI
VE
ESKİŞEHİR BELEDİYESİNİN
ON YILLIK BÜTÇE ANALİZİ
(1977 - 1986 DÖNEMİ)

YÜKSEK LİSANS TEZİ

Nedim ESKİCİ

ESKİŞEHİR - 1988

Anadolu Üniversitesi
Merkez Kütüphane

İ Ç İ N D E K İ L E R

TABLolar.....	VII
KISALTMALAR.....	VIII
GİRİŞ.....	1

B i r i n c i B ö l ü m

BELEDİYELER, KURULMASI VE ORGANLARI

A. BELEDİYELER.....	3
1. Belediyeler.....	3
2. Büyük Şehir Belediyeleri.....	4
B. BELEDİYELERİN KURULMASI.....	4
1. Belediyelerin Kurulması.....	4
2. Büyük Şehir Belediyelerinin Kurulması.....	5
C. BELEDİYELERİN ORGANLARI.....	5
1. Belediyelerin Organları ve Görevleri.....	9
2. Büyük Şehir Belediyesinin Organları ve Görevleri...	12

İ k i n c i B ö l ü m

BELEDİYELERİN GÖREVLERİ

A. BELEDİYELERİN GÖREVLERİ.....	19
1. Sağlık ve Sosyal Yardım Görevleri.....	20
a. Halk ve Çevre Sağlığı İle İlgili Görevler.....	20
b. Sağlık Tesisleri Kurmak ve Yönetmek Görevleri.....	21
c. Sosyal Yardım Görevleri.....	22
d. Temizlik Görevleri.....	22
2. Bayındırlık Görevleri.....	23
a. Planlama Görevleri.....	23
b. Yapı Kontrol Düzenleme ve İzin Verme Görevleri....	24
c. İmar ve İnşaat Görevleri.....	24
3. Eğitim Görevleri.....	24
a. Kültür ve Sanat Görevleri.....	24
b. Beden Eğitimi Görevleri.....	25
4. Ekonomik Görevler.....	25
a. Piyasa Düzenini Sağlama ve Denetim Görevleri.....	25
b. Diğer Ekonomik Görevler.....	26
5. Veterinerlik ve Tarım Görevleri.....	26
a. Veterinerlik İle İlgili Görevler.....	27
b. Tarımla İlgili Görevler.....	27
6. Esenlik Görevleri.....	27
a. Genel Kolluk (Zabıta) Görevleri.....	28
b. İtfaiye Görevleri.....	28

c. Eğlence Vergisi.....	45
d. Haberleşme Vergisi.....	45
e. Elektrik ve Havagazı Tüketim Vergisi.....	46
f. Yangın Sigortası Vergisi.....	46
2. Belediye Harçları.....	47
a. Tellâllik Harcı.....	47
b. Hayvan Kesimi, Muayene ve Denetleme Harcı.....	47
c. Ölçü ve Tartı Aletleri Muayene ve Denetleme Harcı.....	48
d. Bina İnşaat Harcı.....	48
e. İşgâl Harcı.....	49
f. Tatil Günleri Çalışma Ruhsatı Harcı.....	50
g. Kaynak Suları Harcı.....	50
h. Çeşitli Harçlar.....	50
3. Harcamalara Katılma Payları.....	52
a. Yol Harcamalarına Katılma Payları.....	52
b. Kanalizasyon Harcamalarına Katılma Payları.....	53
c. Su Tesisleri Harcamalarına Katılma Payları.....	53
4. Merkezi İdarece Verilen Paylar.....	53
5. Yardımlar ve Bağışlar.....	57
6. Olağanüstü Gelirler (Borçlanma).....	60
B. BÜYÜK ŞEHİR BELEDİYE GELİRLERİ.....	61
1. Merkezi İdarece Verilen Paylar.....	61
2. Emlâk Vergisi Payı.....	62
3. Elektrik ve Havagazı Tüketim Vergisi.....	62
4. Müze Giriş Ücreti Payı.....	63
5. Yol, Su, Kanalizasyon Harcamalarına Katılma Payları..	63
6. Diğer Gelirler.....	63

D ö r d ü n c ü B ö l ü m

BELEDİYELERİN GİDERLERİ VE BELEDİYE BÜTÇELERİ

A. BELEDİYELERİN GİDERLERİ.....	65
B. BÜYÜK ŞEHİR BELEDİYELERİNİN GİDERLERİ.....	66
C. BELEDİYELERİN BÜTÇELERİ.....	66
1. Bütçenin Hazırlanması ve Onaylanması.....	66
2. Belediye Bütçesinin Uygulanması.....	68
3. Belediye Bütçesinin Denetimi.....	69
D. BÜYÜK ŞEHİR BELEDİYELERİNİN BÜTÇESİ.....	70
1. Büyük Şehir Belediye Bütçesinin Hazırlanması.....	70
2. Büyük Şehir Belediye Bütçesinin Görüşülmesi.....	71
3. Büyük Şehir Belediye Bütçesinin Onaylanması ve Uygulanması.....	71

B e ş i n c i B ö l ü m

ESKİŞEHİR BELEDİYESİNİN ON YILLIK BÜTÇE İNCELEMESİ

A. ESKİŞEHİR BELEDİYESİ VE ÖRGÜT YAPISI.....	73
B. ESKİŞEHİR BELEDİYE HİZMETLERİNİN BÜTÇELENMESİ.....	77
1. Bütçe Kararnamesi.....	78
2. A ve B Cetveli.....	78
3. Gider Bütçesi.....	78
a. Cari Harcamalar.....	80
b. Yatırım Harcamaları.....	81
c. Sermaye Teşkili ve Transfer Harcamaları.....	82
4. Gelir Bütçesi.....	83

a. Vergi Gelirleri.....	84
b. Vergi Dışı Gelirler.....	85
5. Bütçeye Bağlı Cetveller.....	86
C. ESKİŞEHİR BELEDİYESİNİN ON YILLIK BÜTÇE GELİRLERİNİN İNCELENMESİ.....	88
1. Vergi Gelirleri ve Gösterdiği Gelişmeler.....	88
2. Vergi Dışı Gelirler ve Gösterdiği Gelişmeler.....	91
3. Toplam Bütçe Gelirlerinin Gösterdiği Gelişmeler.....	93
D. ESKİŞEHİR BELEDİYESİNİN ON YILLIK BÜTÇE HARCAMALARININ İNCELENMESİ.....	95
1. Cari Harcamalar ve Gösterdiği Gelişmeler.....	95
2. Yatırım Harcamaları ve Gösterdiği Gelişmeler.....	98
3. Sermaya Teşkilî ve Transfer Harcamalarının Gösterdiği Gelişmeler.....	100
4. Toplam Bütçe Harcamalarının Gösterdiği Gelişmeler....	102
5. Eskişehir Belediyesi Bütçe Gelir ve Harcamalarının Yıllar İtibariyle Gerçekleşmesi.....	104
SONUÇ.....	106
YARARLANILAN KAYNAKLAR.....	I - V

T A B L O L A R

<u>No:</u>	<u>Tablonun Adı</u>	<u>Sayfa No:</u>
1.	Belediye Sayısındaki Artış.....	7
2.	Büyük Şehir Belediyeleri ve Bağlı İlçeler....	8
3.	Genel Bütçe Vergi Gelirleri Tahsilatından Belediyelere Verilen Pay Oranları.....	54
4.	Eskişehir Belediye Örgüt Şeması.....	74
5.	Gider Bütçesi.....	79
6.	Gelir Bütçesi.....	84
7.	Vergi Gelirleri ve 1977 Yılına Göre Artış Oranları.....	90
8.	Vergi Dışı Gelirler ve 1977 Yılına Göre Artış Oranları.....	92
9.	Toplam Bütçe Gelirleri ve 1977 Yılına Göre Artış Oranları.....	94
10.	Cari Harcamalar ve 1977 Yılına Göre Artış Oranları.....	97
11.	Yatırım Harcamaları ve 1977 Yılına Göre Artış Oranları.....	99
12.	Sermaye Teşkilî ve Transfer Harcamaları ve 1977 Yılına Göre Artış Oranları.....	101
13.	Toplam Bütçe Harcamaları ve 1977 Yılına Göre Artış Oranları.....	103

K I S A L T M A L A R

R.G.	Resmi Gazete
Bkz.	Bakınız
Ya.	Yayın
Y.	Yıl
S.	Sayı
C.	Cilt
s.	Sayfa
m.	Madde
a.g.e.	Adı Geçen Eser
T.O.D.A.İ.E.	Türkiye ve Orta Doğu Amme İdaresi Enstitüsü
E.İ.T.İ.A.	Eskişehir İktisadi ve Ticari İlimler Akademisi
İ.B'D.	İller ve Belediyeler Dergisi

G İ R İ Ő

Bir ülkenin hızlı kalkınabilmesi, kalkınma fikrinin yalnız merkezi yönetim tarafından değil, tüm kuruluşlar, kişiler tarafından benimsenmesi ve uygulamaya geçilmesi ile mümkündür. Devletin yanında kurumların ve fertlerin girişkenlik ve teşebbüs güçlerinden yararlanılması da gerekmektedir. Bu alanda yararlanılacak kuruluşların başında belediyeler gelmektedir. Her ülkede olduğu gibi ülkemizde de kamusal hizmetlerin bir kısmı merkezi yönetim, bir kısmı mahalli idareler tarafından yapılmaktadır. Ülkemiz'de mahalli idareler içerisinde kamu oyunun en çok dikkatini çeken belediyelerdir. Bunun nedeni bazı hizmetlerin belediyeler tarafından daha iyi yerine getirilebilecekleri ve belediyelerin gerçekleştirdikleri hizmetlerin toplumun güncel yaşantıları ile daha yakından ilgili oluşudur.

Ayrıca ülkemizde son yıllarda kentlere doğru yapılan göçlerin düzensiz olarak gelişen kentleşmeye, nüfus artışına, alt yapının yetersizliğine neden olduğu ve bunlara bağlı olarak yeni sorunlar ortaya çıkardığı bir gerçektir. Durum böyle olunca özellikle büyük kentlerdeki hava kirliliği, gecekondu olgusu ile belediyelere daha fazla görev düştüğünü görmekteyiz.

Belediyelerin kendilerinden beklenen bunca önemli fonksiyonları gereğince yerine girebilmeleri için hem belediyelere bırakılacak hizmetlerin rasyonel esaslara göre saptanması, hem de bu hizmetlerin gerektirdiği harcamaları karşılayacak gelir kaynakları ile donatılması gerekir. Hizmet ve gelir dağılımı istenilen biçimde gerçekleştirilmediği takdirde belediye hizmetlerinin yerine getirilmesi tam anlamıyla mümkün olamayacaktır. Nitekim ülkemizde son yıllarda bu durumun somut örneklerine sık sık rastlanılmaktadır.

Çalışmada ülkemizde güncel önemi olan bu konuyu belediyeler ve son yıllarda dikkate değer bir uygulama biçimi olan büyük şehir belediyeciliği açısından incelemek amaç edilmiştir.

Çalışma beş bölümden oluşmaktadır.

İlk bölümde, belediyeler, belediyelerin kurulması, belediyelerin organları ve bunların görevleri,

İkinci bölümde, gerek belediyeler yasası, gerek diğer yasalarca belediyelere verilen görevler, belediyelerin yetkileri-hakları ve ayrıcalıkları incelenmiştir.

Üçüncü bölümde belediyelerin gelirleri, gelir çeşitleri incelenmiştir.

Dördüncü bölümde belediyelerin giderleri ve belediye bütçeleri incelenmiştir.

Son bölümde ise Eskişehir Belediyesi örnek olarak seçilmiş, yukarıdaki bölümlerle ilişkilendirilerek, 1977 ve 1986 yılları arası bütçesi incelenerek çalışma sonuçlandırılmıştır.

B i r i n c i B ö l ü m

BELEDİYELER, KURULMASI VE ORGANLARI

A. BELEDİYELER

1. Belediyeler

Devletin tüm ülkeyi kapsayan görevleri vardır. Geniş sınırlar içersinde devletin görevlerini gereği gibi yapabilmesi için bir çok kararlar alınır. Tüm bunların bir merkezden yönetilmesi veya yürütülmesi işlerin gecikmesine neden olur. Öte yandan mahalli özellikteki bir hizmetin merkez tarafından yönetilmesi, yürütülmesi veya değerlendirilmesi de güçtür. Bunun için devlet ve merkezden yönetim adına hareket edecek kuruluşlara ihtiyaç vardır.

Gerek duyulan bu kuruluşların en güzel örneği kuşkusuz mahalli idarelerdir. Mahalli idareler kamu hizmetlerine olan toplumsal talebi merkezi yönetimden daha yararlı ve gerçeklere uygun bir biçimde tesbit edebilme imkanına sahiptirler. Bu nedenle bu kuruluşların içinde en etkin ve serbestliğe sahip olanı belediyelerdir.

Bugünkü belediyeciliğimizin temelleri 1930 yılında çıkarılan 1580 sayılı Belediye Yasası (1) ile atılmıştır. Bu Yasa belediye yönetimini "Beldenin ve beldede yaşayanların mahalli nitelikli olarak medeni gereksinmelerini karşılamak, düzenlemek ve yerine getirmekle yükümlü bir tüzel kişilik - tir" (2) olarak tanımlar.

2. Büyük Şehir Belediyeleri

Son zamanlarda hızlı kentleşmenin bir sonucu olarak Türk mahalli idareler literatürüne iki yeni kavram girmiştir. Bunlar, büyük şehir belediyesi ve ilçe belediyeleridir.

Büyük şehir değimi ilk kez 2972 sayılı Yasa (3) ile anılmıştır. Büyük şehir, belediye sınırları içinde birden fazla ilçe bulunan şehirlere denilir. Büyük şehir belediye sınırları içinde kalan ilçelerde kurulan belediyelere de ilçe belediyeleri denilir.

B. BELEDİYELERİN KURULMASI

1. Belediyelerin Kurulması

Ülkemizde belediyelerin kurulmasına ait hükümler Belediye Yasasında (4) açıklanmıştır. Nüfusu 2000'i geçen yerlerde belediye kurulması mümkündür. Ancak bu kuruluş otomatik

(1) R.G. 14 Nisan 1930, s.1471.

(2) Hamdi MEHTER, Belediye Mevzuatı, Şark Matbaası, Ankara, 1980, m.1, s.3.

(3) R.G. 18 Ocak 1984, Mahalli İdareler İle Mahalle Muhtarlıkları ve İhtiyar Heyetleri Seçimi Hakkında Yasa, s.18285.

(4) Bkz: Belediye Mevzuatı, a.g.e., m.7, s.5.

değildir. Köy halkının belediye kurulmasını istemesi, bu isteğin oylama ile resmi olarak saptanması, ilgili idare kurumlarının olumlu kararı, Danıştay'ın incelemesi, Bakanlar Kurulu'nun kararı ve Cumhurbaşkanının onaylaması ile bir köyde belediye kurulabilir.

İl ve ilçe merkezlerinde nüfuslarına bakılmaksızın, nüfusu 2000'den az dahi olsa belediye kurulması zorunludur. Bir köyde bir defa belediye kurulduktan sonra nüfusu 2000'den aşağı düşse bile belediye kuruluşu korunmaktadır (5).

2. Büyük Şehir Belediyelerinin Kurulması

Hızlı nüfus artışı, sanayileşme ve köyden şehre göç gibi sebeplerle, şehir nüfusundaki artış oranının gerçek nüfus artışı oranından daha yüksek nisbette seyrettiği bilinen bir gerçektir. Bu temponun önümüzdeki yıllarda da devam edeceği, kasabaların bir kısmının daha şehir haline geleceği, şehirlerimizden bazılarının daha büyük hüviyete bürüneceği kolayca tahmin edilebilir.

Ülkemizde özellikle son yıllardaki bu nüfus artışı, gelişme ve sanayileşme başta İstanbul, Ankara, İzmir, Adana, Bursa, Gaziantep, Konya olmak üzere büyük yerleşim merkezle-

(5) Nuri TORTOP, Mahalli İdareler, B.2, T.O.D.A.İ.E. Ya.No: 218, Ankara, 86, s.91.

rinde hızlı bir şehirleşmeye yol açmıştır. Böylece büyük şehirlerimizdeki plansız ve kontrolsüz fiziki gelişmeyi önlemek ve dönemin ihtiyaçları da göz önüne alınarak yeni hukuki ve idari düzenlemeler getirilmiştir (6). İşte bu yeni düzenleme büyük şehirlerimizde kurulmuş veya kurulacak olan büyük şehir belediye sistemidir.

Büyük şehirlerimizde büyük şehir adıyla, büyük şehir belediyesi kurulmaktadır. Şehir içindeki ilçelerde ise ilçelerin adını taşıyan ilçe belediyeleri kurulması öngörülmektedir.

Ayrıca merkez ilçeler ayrı bir ilçe sayılarak bu ilçenin büyük şehir belediyesi içinde kalan kısmında merkez ilçe belediyesi adı altında bir belediye kurulur (7).

Ülkemizde gerek belediyeler gerekse büyük şehir belediyeleri hızlı bir artış göstermektedirler. Belediyelerimizin ve 1984'ten itibaren büyük şehir hüviyetine bürünen büyük şehir belediyelerimizin artışlarını Tablo I ve Tablo II'de göstermek mümkündür.

(6) Şerafettin TARHAN, "Büyük Şehir Belediyeleri", I.B.D., Y: 41, S: 475-76, Mayıs-Haziran, 1985, s.171.

(7) R.G. 9 Temmuz 1984, No: 3030, 18453 sayılı Büyük Şehir Belediyelerinin Yönetimi Hakkında Yasa Hükümünde Kararnenin Değiştirilerek Kabulü Hakkında Yasa, m.4.

TABLO - I
BELEDİYE SAYISINDAKİ ARTIŞ

<u>Yıllar</u>	<u>Belediye Sayısı</u>
1975	1654
1976	1688
1977	1710
1978	1720
1979	1727
1980	1727
1981	1587 (8)
1982	1590
1983	1684
1984	1793
1985	1803
1986	1819
1987	1830
1988	1830

Kaynak: Sabri YAŞAYAN, "Yeni Belediyelerimiz",
İ.B.D., Y:43, S:488, Nisan, 87, s:136.

(8) 12 Eylül 1980'den sonra Milli Güvenlik Konseyi tarafından 11 Aralık 1980 tarihli R.G.'de yayınlanan 34'nolu kararda, büyük kentlerin yakınlarında teşekkül etmiş belediyelerin halka hizmet götüremedikleri gerekçeleri ile Sıkı Yönetim Komutanlıklarının emrecekleri şekilde ana belediyelere bağlanması sonucu belediye sayısında düşme görülmüştür.

Büyük şehir belediyesi statüsüne kavuşan illerin ve buna bağlı ilçe belediyelerinin durumları ise şöyle tablo edilebilir.

TABLO - II

Büyük Şehir Belediyeleri ve Bağlı İlçeler (9)

<u>İSTANBUL</u>	<u>ANKARA</u>	<u>İZMİR</u>	<u>BURSA</u>	<u>KONYA</u>	<u>ADANA</u>	<u>G. ANTEP</u>
Bakırköy	Çankaya	Konak	Yıldırım	Karatay	Seyhan	Şehit Kamil
Adalar	Yenimahalle	Bornova	Osmangazi	Selçuklu	Yüreğir	Şahinbey
Beşiktaş	Altındağ	Karşıyaka	Nilüfer	Meram		
Beykoz	Keçiören	Buca				
Beyoğlu	Mamak					
Eminönü						
Eyüp						
Fatih						
Gaziosmanpaşa						
Kadıköy						
Sarıyer						
Şişli						
Üsküdar						
Zeytinburnu						
Kartal						
Küçükçekmece						
Ümraniye						
Pendik						
Kağıthane						

(9) R.G. 8 Aralık 1981, 2561 sayılı Büyük Şehirlerin Yakın Çevresindeki Yerleşim Yerlerinin Anabelediyelere Bağlanması Hakkında Yasa ile İstanbul, Ankara, İzmir'de belediye şubeleri kurulmuştur. Daha sonraları, R.G. 5 Aralık 1986 gün ve 3306, sayılı Yasa ile Adana, R.G. 18 Aralık 1987 gün ve 3391, sayılı Yasa ile Bursa, R.G. 20 Aralık 1987 gün ve 3398, sayılı Yasa ile Gaziantep, R.G. 20 Aralık 1987 gün ve 3399, sayılı Yasa ile Konya ilimiz Büyük Şehir statüsüne kavuşmuş ve bu illerde de 3030 sayılı Büyük Şehir Belediye Yasası uygulanmaya başlanmıştır.

C. BELEDİYELERİN ORGANLARI

1. Belediyelerin Organları ve Görevleri

Belediye tüzel kişiliğinin organları, belediye meclisi, belediye encümeni ve belediye başkanıdır.

Belediye meclisi, belediyenin karar organıdır. Sayıları 9'dan az ve 55'ten çok olmamak üzere (10) nüfusa göre değişen şehir yada kasaba halkının oransal temsil sistemiyle(11) beş (12) yıl için seçtiği üyelere oluşur.

Belediye meclisi, belediye başkanının başkanlığında her yıl Ekim, Şubat, Haziran aylarında üç kez ikisi en çok 15 gün, biri 30 gün olmak üzere olağan toplantı yapar. Ancak belli durumlarda belediye başkanı yada Valinin çağrısı yada üyelere üçte birinin isteğiyle olağanüstü toplanabilir(13).

Belediye meclisinin görevleri şöyle sıralanabilir :

- Bütçe kesin hesabın kabulü, değişiklikler ve aktarmalar,

(10) En düşük üye sayısı, nüfusu onbinin altındaki, en yüksek üye sayısı ise bir milyonun üstündekiler için sözkonusudur.

(11) Belediye meclisi üyeleri 1963'e kadar, çoğunluk, 1984'e kadar nisbi sistemle seçilirken, 25 Mart 1984'ten başlayarak barajlı oransal temsil sistemine göre seçilmeye başlanmıştır.

(12) 1984 Mahalli seçimlerine kadar belediye meclisi üyeleri dört yıl için seçilmiştir.

(13) Muzaffer SENCER, Türkiye'nin Yönetim Yapısı, Ankara, 1986, s.29.

- Çalışma programlarının düzenlenmesi, belediye hizmetlerinin düzenlenmesi, bu hizmetler için kaynak yaratılması ve kullanılmasına ilişkin kararları almak,
- Belediye vergi, resim ve harçlarıyla hizmet karşılığı alınacak ücret tarifelerinin saptanması,
- Belediye zabıta yönetmeliklerinin incelenmesi ve onaylanması,
- Yılı içinde ödenmek şartı ile avanslar, borç verme ve borç alma,
- Bağışların kabulü ve imtiyaz sözleşmeleri,
- Belediye görevleri içinde olmak şartı ile başkan ve diğer üyeler tarafından istenen diğer sorunlar, hakkında karar almaktır.

Belediye karar organlarından biri de karma bir yapıya sahip olan belediye encümenidir. Encümen, belediye hizmet yöneticilerinden ayrı bunların yarısından fazla ve ikiden az olmamak üzere meclisin kendi içinden bir yıl için seçtiği üyelere oluşur.

Belediye encümenini oluşturan atanmış(memur) yöneticilerden başlıcaları, Yazı İşleri, Hesap İşleri, Sağlık İşleri, Veteriner, Fen İşleri, Hukuk İşleri ve Teftiş Kurulu Müdürü yada görevlileridir. Belediye başkanlığının başkanlığında toplanan encümen, meclisin toplantıda bulunmadığı sırada görevlerini yerine getiren ve sürekliliği olan bir organdır.

Gündemi başkanca düzenlenen encümenin başlıca görevleri şöyle sıralanabilir :

- Belediye encümeni belediye bütçesinin ilk incelemesini yapar,
- Saymanlık hesaplarını inceler,
- Kamulaştırma kararı verir,
- Bütçede aktarmalar yapar,
- Fiyat tesbitleri kararları verir, belediye organlarını belirler,
- Meclis toplantıda olmadığı zaman meclis yerine geçer, karar verir.

Belediye organlarından belediye başkanı beş (14) yılda bir seçmenler tarafından doğrudan ve çoğunluk sistemiyle seçilerek iş başına gelir. Belediye başkanı belediye tüzel kişiliğinin başı ve yürütme organıdır.

Belediye başkanının ikili bir konumu ve görevi vardır. Başkan belediyenin temsilcisi ve yürütme organı olduğu kadar genel yönetiminde bir organıdır. Genel yönetimle ilgili yasaları, öteki mevzuat ve emirleri yayıp duyurma görevi ile o yerin en yüksek mülki amirine de bağlıdır.

(14) 1984 Mahalli seçimlerine kadar belediye başkanları dört yıllık bir dönem için seçilmişlerdir. 18 Ocak 1984 gün ve 2972 Sayılı Yasa ile beş yıl için seçilirler.

Belediye başkanının görevleri şunlardır(15) :

- Mülki amirlerinin göndereceği mevzuatı yayınlamak ve duyurmak,
- Belediye emir ve yasaklarını uygulamak,
- Mahalli nitelikli işleri yürütmek,
- Belediye mallarını yönetmek,
- Belediye gelir ve alacaklarını izlemek,
- Belediye adına sözleşme yapmak,
- Meclis ve encümen kararlarını yerine getirmek,
- Belediye tüzel kişiliğini temsil etmek,
- İta amiri olarak sarf evraklarını imza etmek,

2. Büyük Şehir Belediyesinin Organları ve Görevleri

Büyük şehir belediyesinin organları, büyük şehir belediye meclisi, büyük şehir belediye encümeni, büyük şehir belediye başkanıdır.

Büyük şehir belediye meclisinin görev süresi beş yıldır. Üye sayıları 2972 sayılı Yasaya göre saptanmaktadır. Bu Yasaya göre ilçe belediye meclisleri üye sayılarınının beşte birinden oluşmaktadır. Her ilçe belediye meclisinde beşte bir oranında alınan üyeler büyük şehir belediye meclisini meydana getirmektedir. Bu üyelerin ilçe belediye meclisi üyelikleri

(15) Nuri TORTOP, Mahalli İdareler, a.g.e., s.100.

de devam eder. İlçe belediye başkanları büyük şehir belediye meclisinin doğal üyesidirler. Büyük şehir belediye meclisi veya ilçe belediye meclisi üyeliğinden birinin sona ermesi halinde diğer meclisteki üyelik niteliğide sona erer. Büyük şehir belediye meclisi Kasım, Mart, Temmuz aylarının başında olağan toplantı yaparlar(16).

Büyük şehir belediye meclisinin görevleri ;

Büyük şehir belediye Yasası, büyük şehir ve ilçe belediye meclisinin görev ve yetkilerini ayrı bir madde ile hükme bağlamamakta ise de, bu bakımdan bir yasa boşluğundan söz edilemez. Çünkü 3030 sayılı Büyük Şehir Yasası'nın 21nci maddesinde 1580 sayılı Belediye Yasasına yollama yapılmaktadır. Söz konusu 1580 sayılı Yasanın 70. maddesinde belediye meclisinin görevleri, bütçe, kesin hesap, çalışma programı, ek ödenek veya bütçede değişiklik ve aktarmalar, borçlanmalar, avanslar, belediye gelirlerine ilişkin tarifeler, ücret tarifeleri, belediye imar işleri, sözleşmeler, taşınmaz malların kullanma biçimleri karşılık, istenen borçların kabulü, imtiyaz sözleşmeleri, belediye zabıta yönetmelikleri, yasalarla belediyelere verilen görev ve yetki dahilinde olmak şartı ile be-

(16) Nuri TORTOP, "Büyük Şehirlerde Uygulanacak Yeni Yönetim Sistemi", İ.B.D. Y:40, S:463, Mayıs, 1984, s.1505.

lediye başkanı tarafından verilen veya üyelere bir veya birkaçının önerdiği öteki konuları içermektedir (17).

"Büyük Şehir Belediye Encümeni"; büyük şehir belediye encümeni, büyük şehir belediye başkanı veya görevlendireceği şahsın başkanlığında, Genel Sekreter, büyük şehir belediyesinin, imar, fen, hukuk, hesap ve yazı işleri ve personel işlerini yürüten birim başkanlarından oluşur.

Büyük şehir belediye encümeninin görevleri konusunda 3030 sayılı Büyük Şehir Belediye Yasası bir açıklama yapmadığından görev ve yetkileri ve encümene ilişkin diğer hususlarda 1580 sayılı Belediye Yasasının belediye encümenine ilişkin görevleri uygulanmaktadır. Bu görevleri şöyle sıralanabilir(18).

- Belediye başkanı tarafından düzenlenen bütçenin incelenmesi,

- Hesapları incelemek, bütçede aktarma yapmak,

- Ücret ve tarifelerin tesbiti,

- Belediye cezalarını düzenlemek,

- Belediye Kesin Hesap cetvellerinin, belediye encümeni tarafından bağlanması gerekmektedir.

- Encümen özürsüz sıra ile üç toplantı günü bulunmaması durumunda istifade etmiş sayılır (1580 Sayılı Yasa, m.85).

(17) Ahmet Sezai AYDIN, "Büyük Şehir Belediye Meclisi", İ.B.D. Y:43, S:499, Mayıs, 1987, s.165-168.

(18) Bkz.Belediye Mevzuatı, a.g.e.m. 83,84,85,86, s.28-29.

- "Reis tarafından havale ve tevdi edilmeyen hususlar hakkında encümen karar veremez", denilmek suretiyle görev sınırlaması getirilmiştir (1580 sayılı Yasa, m.84).

"Büyük Şehir Belediye Başkanı" büyük şehir belediye başkanı, büyük şehir belediye sınırları içindeki seçmenler tarafından beş yıl süreyle seçilir. Büyük şehir belediye başkanı, belediye başkanına verilen yasal görevleri yanında ilçe belediyeleri arasında hizmetlerin yürütülmesinde birlik ve beraberlik sağlamakla görevli ve yetkilidir.

Büyük şehir ve ilçe belediye meclislerince alınan bütün kararlar büyük şehir belediye başkanlarına gönderilir. Büyük şehir belediye başkanı yasanın meclislerde tekrar görüşülmesini isteyebilir. Meclis kararlarında, üçte ikilik çoğunlukla ısrar edebilirler, bu hallerde meclis kararları kesinleşmiş olur.

Büyük Şehir Belediye Başkanı'nın görevleri şunlardır(19):

- Büyük şehir tüzel kişiliğini temsil etmek,
- Büyük şehir belediye meclisince onaylanan nazım imar, planlarını uygulamak,
- Büyük şehir belediye meclisi ve encümeninin kararlarını uygulamak,
- Büyük şehir belediyesinin ve bağlı kuruluşları ile işletmelerinin etkin düzenli ve süratli bir şekilde yönetilmesini sağlamak,

(19) Bkz. 3030 sayılı Yasa, m.14.

- Büyük şehir belediyesi ve bağılı kuruluşları ile işletmelerinin bütçe tasarılarını, bütçe üzerindeki değişiklik tekliflerini ve bütçe kesin hesap cetvellerini hazırlayarak ilgili organlara göndermek,

- Büyük şehir belediyesinin gelir, alacak, hak ve menfaatlerini izlemek ve tahsil ettirmek,

- Bu yasada öngörülen hallerde yetkili organların kararlarını da almak şartıyla büyük şehir belediyesi adına sözleşmeler yapmak, bağış kabul etmek, bağlayıcı her türlü hukuki akit ve tasarruflarda bulunmak,

- Dairelerde idari ve adli yargı mercilerinde davacı veya davalı sıfatıyla büyük şehir belediyesini temsil etmek veya başkasına vekalet yetkisini vermek,

- Dava değeri 500.000.-TL.'den az olan davaların, sulhen ortadan kaldırılmasına karar vermek,

- İta amiri sıfatıyla verilen emirlerini imza etmek veya bu konuda yetki vermek,

- Gerektiğinde bizzat nikâh kıymak,

- Diğer yasaların belediye başkanlarına verdiği görev ve yetkilerden büyük şehir belediyesi görevlerine ilişkin bulunan hizmetlerini yerine getirmek ve yetkileri kullanmak,

- Gerektiğinde görev ve yetkilerinden bir veya bir kaçını ilçe belediye başkanlarına devretmek,

1967 2011
MILLÎ KURULUŞ

- İlçe belediyelerince yapılan hizmetlerin etkinliğini sağlayıcı tedbirleri almak ve bu amaçla gerektiğinde mahallinde denetlemelerde bulunmak.

Büyük şehir belediye başkanı 1580 sayılı Belediye Yasasının belediye başkanlarına verdiği görevleri ve 3030 sayılı Büyük Şehir Belediye Yasasının belediye başkanlarına verdiği görevleri yerine getirir, tanıdığı yetkileri kullanır(20).

3030 sayılı Yasa ile belediye örgütünde yeni bir memurluk ortaya çıkarılmıştır(21). Alışılmışın dışında çok yeni olarak görünen bu memurluk "Genel Sekreterlik"tir.

3030 sayılı Yasa'nın Genel Sekreter ve Yardımcıları" başlığı altında "Büyük Şehir Belediyesinde hizmetlerin başkan adına, onun direktifi ve sorumluluğu altında yürütülmesini sağlamak üzere bir genel sekreter ve en çok dört genel sekreter yardımcısı bulunur" denilmektedir. Bundan da anlaşılacağı gibi büyük şehir belediyesi genel sekreterin görev ve yetkisinin genişliği küçümsenecek ölçüde değildir. Bir bakıma, büyük şehir belediyesi, genel sekretere teslim edilmiş gibi görünmektedir.

"Genel sekreter, büyük şehir belediye başkanının teklifi üzerine İçişleri Bakanının onayı ile, genel sekreter yardımcıları ise büyük şehir belediye başkanınca atanır". Büyük şe-

(20) Ahmet Sezai Aydın, "Büyük Kent Belediye Başkanı", İ.B.D., Y:41, S:479, Eylül, 1985, s.420.

(21) Bkz. 3030 sayılı Yasa, m.16.

hir belediyesi genel sekreterinin atanması, başkanın önerisi, İçişleri Bakanının onayı ile gerçekleşmektedir. Büyük, şehir belediyeleri genel sekreterin yönetiminde daire başkanlığı, müdürlük, şeflik ve memurluklardan teşekkül eder. Genel sekreterin büyük şehir belediyesi encümen üyesi olduğu belirtilmektedir (22).

(22) Ahmet Sezai AYDIN, "Büyük Kent Belediyesi Genel Sekreteri", İ.B.D., Y:41, S:480, Ekim, 85, s.454-455.

İ k i n c i B ö l ü m

BELEDİYELERİN GÖREVLERİ

A. BELEDİYELERİN GÖREVLERİ

Belediyelerin halka sundukları hizmetler ülkeden ülkeye ve zaman içinde değişiklikler gösterir. Refah anlayışının gelişmesine koşut olarak, önceleri belediyelerce görülmekte olan kimi hizmetleri devlet üzerine almıştır. Kimi hizmetin, devletin yüklenmesine teknik zorunluluklar yol açmıştır. Öte yandan, artan ve çeşitlenen kamu hizmetlerinden, belediyelerin payına düşenlerin sayısında giderek artmaktadır.

1580 sayılı Yasanın 15'nci maddesinde belediyelerin görevleri sıralanmıştır. Bununla birlikte, yasanın kendilerine yükledikleri görev ve hizmetleri yaptıktan sonra, belediyenin o kentte oturanların ortak ve uygarca gereksinmelerini karşılayacak her türlü girişimlerde bulunabileceklerini göstermektedir. Bu yasada belediyeler gelirlerine göre sınıflandırılmış

ve belli gelir dilimlerinde bulunan belediyelere, "zorunlu" ve "isteğe bağlı" görevler, şeklinde görev yüklemiş isede günümüzde para değerinin değişmesi ile bu sınıflandırma geçerliliğini yitirmiştir.

Böylece belediye görevlerini, son değişmeler ve durumlarda gözönünde bulundurularak şu şekilde sınıflandırmak mümkündür (23).

1. Sağlık ve Sosyal Yardım Görevleri

a. Halk ve çevre sağlığı ile ilgili görevler

Sağlık ve Sosyal yardım görevlerinin en önemlisi olan halk ve çevre sağlığı ile ilgili görevleri şu şekilde sıralanabilir (24).

- Yenilecek ve içilecek maddeler ile, bunların yapıldığı ve satıldığı veya halkın yararlandığı yerlere izin vermek ve denetlemek,

- Halkla yakın ilişkisi olan esnaf sanatkâr ve işçilerin sağlık denetimini yapmak ve çalışmalarına izin vermek,

(23) Belediye Yasası'nın yanısıra başka yasalarla da belediyelere görevler verilmiştir. Belediyelere doğrudan görevler yükleyen yada belediye hizmetleri ile ilgili yürürlükte bulunan Yasalar konusunda bkz. Belediye Mezuatı, a.g.e.

(24) Beyhan-Engin ATAÇ, Önder ÖZKAZANÇ, Belediye Bütçeleri, E.İ.T.İ.A. Ya., Eskişehir, 1977, s.7.

- Halkın sađlık ve esenliđini tehdit eden fabrika ve diđer sanayi kuruluřlarını çevre sađlıđı ve kirlenmesi ađısından denetlemek,

- Mezarlık ve cenaze yıkama yerleri kurmak ve ölülerin muayene, yıkanmalarına, kefenlemelerine, taşınmalarına ve gömülmelerine ilişkin hizmetleri yürütmek,

b. Sađlık tesisleri kurmak ve yönetmek görevleri

Sađlık görevlerinin, insan sađlığını korumaktan sonra gelen amacı hastalıkları tedavi etmektir. Bu amacın gerçekleştirilmesi, bazı tedavi edici tesislerin kurulmasını ve işletilmesini gerekli kılmaktadır. Belediyelerin, tesis kurarak yapmakta oldukları, hastalananların tedavi edilmesini amaç edinen sađlık görevleri şunlardır (25):

- Akıl hastaneleri kurmak ve işletmek,
- İlk yardım ve imdat merkezleri kurmak ve işletmek,
- Belediye hastaneleri kurmak ve işletmek,
- Muayenehane ve Dispanserler kurmak ve işletmek,
- Doğuma yardım edici tesisleri ve örgütleri kurmak,
- Eczane olmayan yerlerde eczane açmak,
- Çeşitli hastalıkların yayılmasını önlemek ve hastalananları tedavi etmek üzere tesisler kurmak ve işletmek.

(25) Bkz: Belediye Mevzuatı, a.g.e.m.15/45,52,53,57.

c. Sosyal yardım görevleri

Belediyeler, belde halkından sosyal yardıma muhtaç olanlara bazı hizmetler yapmakla yükümlü tutulmuşlardır(26).

- Kimsesiz ve bakıma muhtaç çocuklara yardım etmek,
- Yetimler ve ihtiyar yurtları kurmak ve işletmek,
- Dilencileri bu durumlarından sakındırıcı önlemler almak,
- Düşkinleri ve çalışamayacak durumda bulunanları korumak,
- İşsizlere iş bulmak ve memleketlerine göndermek,
- Hastaları ve kazaya uğrayanları korumak, fakir hastalara, sakat olup kimsesi olmayanlara yardım etmek.

d. Temizlik görevleri

Belediyelerin temizlik ile ilgili görevleri şunlardır(27).

- Halka açık yerlerde, yiyilip içilen ve kullanılan şeylerin temizliğine sağlığa uygunluğuna dikkat etmek,
- Umumi yerlerde, cadde ve sokaklarda temizliği bozacak ve trafiği engelleyecek zararlı maddeleri kaldırmak ve buraların temizliğini sağlamak,

(26) Bkz: Belediye Mevzuatı, a.g.e.m.15/17,18,34,48,69.

(27) Bkz: Belediye Mevzuatı, a.g.e.m.15/3,10,23,24.

- Sokak, meydan, iskele, köprü, pazar yerlerini temiz tutmak, yıkamak, kışın çamur ve karları, buzları kaldırmak,
- Gerek özel gerek kamuya ait yerlerdeki süprüntüleri toplamak, imha etmek,

2. Bayındırlık Görevleri

a. Planlama görevleri

Belediyenin bayındırlık görevleri içinde, özel bir yeri ve önemi olan planlama görevleri şunlardır(28):

- Halihazır harita ve imar planı yapmak, beldenin imar planını ve imar programını hazırlamak ve uygulamak,
- Beldenin cadde ve sokaklarını, iskele, rıhtım, parklarını imar, plan ve programlarına uygun olarak düzenlemek, ağaçlamak, aydınlatmak, süslemek, duracak, sığınacak ve dirlenecek yerler yapmak ve iyi halde bulundurmak,
- 831 sayılı Sular Yasası ve ek 2659 sayılı Yasa gereğince, beldeye içme suyu, kullanma ve endüstri suyu getirmek, tesisat kurmak ve bakımı sağlamak,
- Beldenin imar, plan ve programına uygun olarak kanalizasyon inşa etmek ve idamesini sağlamak,

(28) Bkz:Belediye Mevzuatı, a.ge.e.m.15/25,31,32,68.

- Belediye sınırları dahilinde, iskele, rıhtım ve köprüleri imar, plan ve programlara göre inşa etmek,

- Ucuz belediye meskenleri yapmak, satmak veya kiraya vermek,

- Gecekondu Yasasınca, gecekonduların iyileştirilmesi veya ortadan kaldırılması, yeniden yapılmasını önlemek(29),

b. Yapı kontrol, düzenleme ve izin verme görevleri(30)

- İlgili yönetmelikler gereğince inşaat izni vermek,

- Yasalara aykırı izinsiz inşaatları önlemek,

- Tamamlanmış inşaatlara oturma izni vermek,

- Bu izinlerle ilgili olarak gerekli incelemeleri yapmak,

c. İmar ve İnşaat görevleri (31)

- Sağlık ve sosyal yardım tesisleri kurmak,

- Ulaştırma tesisleri kurmak,

- Ekonomik tesisleri kurmak,

- Diğer tesisleri kurmak,

3. Eğitim Görevleri

a. Kültür ve sanat görevleri (32)

- Tiyatro kurmak ve yönetmek,

(29) R.G. 30 Temmuz 1976, 775 sayılı Gecekondu Yasası s.12362.

(30) Bkz: Belediye Mevzuatı, a.g.e.m.15/11,12,39.

(31) Bkz: Belediye Mevzuatı, a.g.e.m.115.

(32) Bkz: Belediye Mevzuatı, a.g.e.m.15/33.59.

- Sinema kurmak ve yönetmek,
- Kütüphane ve okuma salonları açmak,
- Müze kurmak ve yönetmek,

b. Beden eğitimi(spor) görevleri (33)

- Yarış yerleri yapmak ve işletmek,
- Gençler için mahallin ihtiyacına uygun stadyumlar kurmak ve işletmek,
- Oyun ve spor yerleri yapmak,
- Bir idari kademe olmayan yerlerde beden terbiyesi görevlerini yönetmek,

4. Ekonomik Görevler

Günün koşullarına göre değişen ve gelişen ekonomik görevler, gerek Belediye Yasası gerekse diğer yasalarla belediyelere verilmiştir. Bu yasalara göre belediyeler belde de yaşayanların ekonomik yararlarını sağlama ve ekonomik hayatı düzenlemekle görevlidirler.

a. Piyasa düzenini sağlama ve denetim görevleri(34)

- Fiyatları yörelere göre zaman zaman değişebilen et, ekmek, sebze gibi bazı zorunlu tüketim maddelerinin toptan ve perakende azami satış fiyatlarını saptamak,

(33) Bkz: Belediye Mevzuatı, a.g.e.m.15/33, 46,54.

(34) Belediye Bütçeleri, a.g.e. s.6.

- Taşıtların, hizmet yerlerinin ücret veya tarifelerini saptamak,
- Fiyatları uygun düzeyde tutabilmek için gerektiğinde tanzim satış merkezleri kurmak ve işletmek,
- Saklanması veya satılması sağlık koşullarını gerektiren yiyecek maddelerinin toptan veya perakende alım ve satımlarının belirli yerlerde ve belediye denetimi altında yapılmasını sağlamak için haller ve pazar yerleri kurmak ve yönetmek,
- Belediyece veya devletçe satış fiyatları saptanan malların fiyat denetimini yapmak,

b. Diğer ekonomik görevler(35)

- Bütün tartı ve ölçü aygıtlarını ayarlamak ve damgalamak,
- Meydan, cadde ve sokak gibi halka açık yerlerde ilân işlerini yönetmek,
- Hafta Tatili Yasasından faydalanmak isteyenlere izin vermek, işyerlerinin açılması, kapanması koşullarını saptamak.

5. Veterinerlik ve Tarım Görevleri

Tarım ve hayvancılığın günlük yaşantıda ve ekonomide hala önemini sürdürdüğü ülkemizde, belediyelerin hizmetle ilgisi ve katkısını iki ana bölümde toplamak mümkündür.

(35) Bkz: Belediye Mevzuatı, a.g.e. m.15/15,20,44.

a. Veterinerlik ile ilgili görevler (36)

- İnsan ve hayvan sağlığını koruyucu veterinerlik hizmetlerini, salgın ve bulaşıcı hayvan hastalıklarını önleyici tedbirleri almak ve bu hususta merkezi idare ile işbirliğinde bulunmak,

- Hayvan kesim yerlerinin kurulmasını sağlamak, kaçak kesimi engellemek ve mezbahalarda kesilen etleri satış yerlerine taşımak,

b. Tarımla ilgili görevler (37)

Tarımla ilgili görevleri daha çok köy veya kırsal yörelerde bulunan belediyeler yerine getirmektedir. Belediyelerin bu görevleri genellikle sınırları içinde bulunan yeşil alanların korunması, park ve bahçelerin yapımı ve korunması, korulukların geliştirilmesi, su birikintilerinin sağlanması şeklinde olmaktadır.

6. Esenlik Görevleri

Genel amacı beldenin ve belde halkının düzenini, sağlığını ve huzurunu sağlamak ve korumak olan esenlik görevlerini iki ana bölüme toplamak mümkündür.

(36) Bkz: Belediye Mevzuatı, a.g.e.m.15/29,40.

(37) Bkz: Belediye Mevzuatı, a.g.e.m.15/21,26.

a. Genel kolluk görevleri

Buradaki genel kolluk görevleri ile zabıta örgütüince yürütülen görevler ifade edilmektedir. Bu örgütün görevleri Belediye Yasasının hizmet birimlerine verdiği yetkilere uyulup uyulmadığını denetlemek, uyulmasını sağlamaktır. Gerekliğinde ceza verilmesini sağlar. Bu birimin görevleri Belediyeler Yasası ve Zabıta Talimatnamesi ile düzenlenmiştir.

b. İtfaiye görevleri

Bu birim belde de çıkması muhtemel olan yangını önlemek, halka açık yerlerde ve işyerlerinde yangın söndürme cihazlarının bulundurulmasını sağlamak, itfaiye araç ve gereçlerinin her an hazır bulundurulmasını sağlamak, orman yangınlarına karşı gerekli araçları bulundurmak, gerekli yerlerde itfaiye havuzları kurmaktır.

7. Ulaştırma Görevleri

Belediye sınırları içerisindeki sularda ve kara yollarında seyreden ulaştırma araçları ve bu araçları kullananların sağlıklarını denetlemek suretiyle beldenin esenlik ve düzenliğini sağlamayı ve gerektiğinde belde halkının ulaşım ihtiyacını karşılamayı amaç alan Belediyenin ulaştırma görevlerini, iki bölüm halinde sınıflandırmak mümkündür(38).

(38) İçişleri Bakanlığı-İç düzen yayınları:5 Belediyeler, s.165.

a. Kara ulařtırma görevleri

Kara ulařtırması görevlerinin çoęu 2918 sayılı Karayolları Trafik Yasası(39) ile trafik örgütüne gemiştir. Belediye sınırları dahilinde halka açık yerlerde seyir eden her türlü kara taşıtlarının sağlamlığına temizliğine dikkat edilmesini sağlamak, trafik güvenliğine yardımcı olacak tesisler kurmak, otoparklar yapmaktır (40).

b. Yakın sahil Ulařtırması görevleri

Belediye sınırları içerisinde deniz, göl ve nehirlerde gerektiğinde ulařtırma araçları sağlamak, bunların temizliğini sağlamlığını, yük miktarlarını, dayanma güçlerini, sınıflarını, numaralarını saptamak ve sağlık durumlarını kontrol etmek, ücret tarifelerine uymalarını sağlayacak tedbirleri almaktır(41).

8. Çeřitli Görevler

Bu bölümde dięer görev gruplarına dahil edilmeyen görevler, kültür ve turizm, mali görevler incilenecektir.

Kültür ve turizm görevleri, merkezi yönetimin görevleri arasına alınmasından dolayı belediye görevleri içindeki yeri ve önemi kalmamıştır. Ancak belediyeler imkanları dahilinde ye-

(39) R.G. 13 Ekim 1983.

(40) Bkz: Belediye Mevzuatı, a.g.e.m.15/ 9.

(41) Belediyeler, İçişleri Bakanlığı, a.g.e. s.168.

şil alanlar oluşturmak, parklar ve bahçeler yapmak, dinlenme yerleri yapmak, eğlence yerleri düzenlemek, korumak ve işletmek gibi çalışmalar yapmaktadırlar.

Mali görevler ise Belediye Yasasında, belediye gelirlerinin tahsil edilmesi, belediyelere verilen görevler için yapılan harcamalar, belediye varlıklarının yönetilmesi şeklinde açıklanabilir(42).

B. BÜYÜK ŞEHİR BELEDİYELERİYLE DİĞER BELEDİYELER ARASINDA GÖREV, YETKİ VE TEŞKİLAT FARKLARI

Mahalli idarecilik alanında, her ülkede kendi toplumunun ve yönetiminin özelliği gereği ikili, üçlü veya dörtlü bir sistem benimsenmektedir. Değişik düzenlemeler neticesinde mahalli idarelerimiz, 1982 Anayasasının 127'nci maddesinde de belirtildiği gibi, "Mahalli İdareler, İl, Belediye veya köy halkının müşterek mahalli ihtiyaçlarını karşılayan ve genel karar organları halk tarafından seçilen kamu tüzel kişileri- dir" hükmüyle mahalli idareler için üçlü bir sisteme tescil edilmiştir.

Ancak toplumumuzda sosyal ve ekonomik yönden meydana gelen yapısal değişimin gereği olarak kırsal alandan şehre

(42) Bkz : Belediye Mevzuatı, a.g.e.m.15/49,50,51.

nüfus göçünün sebep olduğu şehirleşme sonucu ortaya çıkan büyük şehir olayı karşısında bu gelişmelerden daha önce geçmiş bulunan batı ülkelerinin kabullendikleri metropoliten (anakentleşme) idari yönetiminin ülkemizde de ihtiyaç hissettirmesi üzerine değişik düzenlemelere girişilmiş nitekim "Büyük Şehir Belediye Yönetimi" modeli benimsenmiştir.

Böylece uygulanan büyük şehir belediye yönetimi ülkemizde mahalli idare alanında şimdiye kadar geçerli olan üçlü sistemden dördürlü sisteme geçişin ilk adımını teşkil etmekte ayrıca metropoliten idare ihtiyacını da karşılamaktadır. Hiç şüphesiz bu sistem bir kısım ülkelerde uygulanan metropoliten (anakentleşme) yönetimlerle aynı olmamakta, yepyeni bir Türk modeli olarak ortaya çıkmış bulunmaktadır.

Ülkemizde 1984 yılından beri uygulanan büyük şehir belediyesi ve ilçe belediyeleri modeli ile 1930 yılından beri uygulanmakta olan klasik belediyeler arasında bir çok bakımdan fark bulunmaktadır. Bu fark görev, yetki, hak, imtiyaz ve muafiyetler ve teşkilat gibi çeşitli alanlarda ortaya çıkmaktadır. Bunların bir kısmı bu teşkilatların idaresi diğer bir kısmı ise organları ile ilgili bulunmaktadır.

1. İdari Bakımdan Farklılıkları

3030 sayılı Büyük Şehir Belediye Yasasının 8'inci maddesine göre, toplu taşıma araçları ile bunların parçalarının, sabit ve hareketli iş makineleri ile bunların parçalarının

büyük şehir belediyelerince ithalinde hiç bir gümrük vergisi, resim ve harç alınmayacak, yurtiçinde imal edilip, büyük şehir ilçe belediyelerince satın alınan bu gibi araç ve gereçler için ihracat muamelesi yapılmış sayılacaktır.

2. Belediye Başkanı Bakımından Farklılıkları

Çevre sağlığı ve korunmasını sağlamak için birinci, ikinci ve üçüncü sınıf müesseselerin açılış ve çalışmalarına ruhsat vermek büyük şehir belediye başkanına ait bir yetkidir.

Büyük şehir belediye başkanı, dava değeri 500.000.-TL'dan az olan davaların sulhen ortadan kaldırılmasına karar verme yetkisine sahiptir. Diğer belediyelerde 1.000.-TL. fazla olan ihtilafları meclisten karar almak suretiyle sulhen tesviye edebilmektedirler.

Büyük şehir ve ilçe belediye meclislerince alınan bütün kararlar büyük şehir belediye başkanına gönderilecektir. Başkan yasanın meclislerde tekrar görüşülmesini isteyebilecek, meclisler kararlarında 2/3 çoğunlukla ısrar ettikleri takdirde meclis kararı kesinleşmiş olacaktır.

Büyük şehir belediye başkanına diğer bazı yasalar da diğerlerinden farklı yetkiler tanıdığı bulunmaktadır. Çevre Koruma Yasasına göre büyük şehir belediye sınırları içinde kalan körfezlerimize, boğazlarımıza, limanlarımıza, göl ve akarsularımıza her türlü artık döken, hayati tehlike yaratan, kirlüten tanker ve diğer gemilere büyük şehir belediye başka-

nı tarafından 50 milyon liraya kadar ceza verilecektir. Tekerrürü halinde bu miktar 100 milyon lira kadardır. Ülkemizde yargı organlarının dışında bu kadar büyük ceza verme yetkisine sahip bir makam yoktur. Bu yetki sadece büyük şehir belediye başkanlarına verilmiştir.

Büyük şehir belediye başkanlarına diğer belediyeler başkanlarından farklı olarak tanınmış bulunan bir teminat hükmünde belediye başkanları hakkında verilecek yetersizlik kararıdır. Diğer belediyelerde uygulanan 2/3 çoğunluk şartı, büyük şehir belediye başkanları için meclis yeter sayısının 3/4 çoğunluğu ile verilmesi gerekmektedir.

3. Belediye Meclisleri Bakımından Farklılıkları

Büyük şehir belediye meclisleri, ilçe seçim çevreleri için tesbit edilen belediye meclisleri üye sayısının her ilçe için beşte biri alınmak suretiyle bulunacak toplam sayı büyük şehir belediye meclisini teşkil edecektir. İlçe belediye başkanları büyük şehir belediye meclisinin tabii üyesidirler. Belediyeler ile büyük şehir ilçe belediyelerinin meclis üyelerini doğrudan halk seçer. Üye sayısı nüfuslarına göre hesaplanır.

Belediyelerin ve büyük şehir ilçe belediyelerinin olağan toplantıları, Ekim, Şubat ve Haziran ayları başlarında, büyük şehir belediye meclisinin olağan toplantıları, Kasım, Mart ve Temmuz ayları başlarında yapılır.

Büyük şehir belediye meclisi, büyük şehir belediye bütçesinden ziyade ilçe belediyelerinin bütçesini de görüşüp karara bağlar. Vali tarafından yapılan değişikliklere karşı bütçenin büyük şehir belediyesine intikalinden itibaren 20 gün içinde büyük şehir belediye başkanınca görevli idari yargı mercilerine itiraz edilebilecektir. Diğer belediyelerce süre açısından bir sınırlama yapılmamıştır.

4. Belediye Encümeni Bakımından Farklılıkları

Büyük şehir belediye encümeni belediye başkanı veya görevlendireceği şahsın başkanlığında, Genel Sekreter, büyük şehir belediyesinin, İmar, Fen, Hukuk, Hesap ve Yazı İşleri ve Personel İşlerini yürüten birim başkanlarından oluşmaktadır.

Belediyelerde encümen, meclisce seçilmiş üyeler ile daire başkanlarından teşekkül eder. Büyük şehir belediye encümeninde seçilmiş üye yoktur, sadece mansup üyelere oluşur. Her iki belediye encümenleri arasındaki fark sadece bünyeye etki etmekte olup görev ve yetki yönünden ise fark bulunmamaktadır. Ayrıca yasalarla belediye encümenlerine verilen yetkileri kullanır ve görevleri yaparlar.

5. İdari Teşkilat Bakımından Farklılıkları

Büyük şehir belediyelerinde hizmetleri başkan adına, onun emri ve sorumluluğu altında yürütülmesini sağlamak üzere genel sekreterlik oluşturulmuştur. Genel sekreter belediye başkanının teklifi üzerine İçişleri Bakanlığı'nın onayı ile tayin olunur. Sözleşmeli olarak çalıştırılabilir.

Büyük şehir belediyelerinde başkan yardımcılıkları kaldırılmıştır. Diğer belediyelerde ise başkana ait bir kısım görevler başkan yardımcıları tarafından yürütülmektedir.

Büyük şehir belediye yasasının getirdiği bir başka mües-
sese de Danışma Kurulu'dur. Büyük şehir belediyeleri üye sayısı
onu geçmemek üzere danışma kurulu kurabilme imkanına sahiptir-
ler(43).

C. BELEDİYELERİN YETKİLERİ, HAKLARI VE AYRICALIKLARI

Belediyeler, yasalarla kendilerine verilmiş olan görev-
leri yerine getirmekle birtakım önemli yetki, hak ve ayrıcalık-
lardan yararlanırlar. Bu yetki, hak ve ayrıcalıklar, Belediye
Yasasının 19.ncu maddesi ve Büyük Şehir Belediye Yasasının 16.
ncı maddesinde gösterilmiştir. İlgili maddelere göre belediye-
lerin yetkileri belediye gelirlerini toplamak, belde halkının
sağlık, esenlik ve güvencini sağlamak ve kentin, düzenini bo-
zulmaktan korunmak için, buyruklar vermek, yasaklar koymak, bun-
ları uygulatmak ve aykırı davrananları cezalandırmaktır. Yuka-
rıda da belirtildiği gibi, yasal görevlerini yerine getirdikten
sonra, kent halkının gereksinmelerini karşılayacak her türlü
girişimlerde bulunmak belediyelerin yetkilerindedir.

(43) Osman MERİÇ, "Büyük Şehir Belediyeleriyle Diğer Belediye-
ler Arasında Görev, Yetki ve Teşkilat Farkları", İ.B.D.,
S:496, Y:43, Şubat 87, s.62-67.

Öte yandan, belediyeler, belediye sınırları içinde su, havagazı, tranvay, otobüs ve benzerleriyle, şehir içindeki göl nehir ve körfezlerde ve çevre kıyılarda yolcu taşımacılığı yapmak ve mezbahalarda kesilen etleri satış yerlerine taşımak, çöp ve benzerlerini toplamak hak ve ayrıcalığına sahiptirler. Bu işler belediyelerce doğrudan doğruya yapılabileceği gibi bir kısmı belirli sürelerle bazı kuruluşlara da devredilebilir.

Belediyeler, su, elektrik(44), tranvay, havagazı gibi hizmetlerle vapurla yolcu taşıma işlerini başkalarıyla ortaklık kurarak işletemezler. Ancak ayrıcalık verebilirler.

Öte yandan, belediye sınırları içinde her türlü ulaştırma araçlarıyla yolcu taşımak ve mezbahalarda kesilen etleri taşıma haklarını, katılacakları ortaklıklar aracılığıyla kullanabilir, yada bu tür araçları kiraya verebilir. Ancak bu tür ayrıcalıkların verilebilmesi, Bakanlar Kurulunun kararına bağlıdır.

Belediyeler, ayrıca hizmetlerini yerine getirebilmek için, tüzel kişi olarak, taşınır ve taşınmaz mallar satın almaya, satmaya, kiraya vermeye, kiralamaya, ödünç para almaya ve vermeye, bağışlar kabul etmeye yetkilidirler. Ne var ki belediyeler bağış kabul edebildikleri halde kendileri bağışta bulunamazlar(45).

(44) R.G. 9 Eylül 1982 tarih 2705 sayılı Yasayla Belediyelerin Elektrik Hizmetlerine İlişkin Tesis ve İşletmeleri T.E.K.' e devredilmiştir.

(45) Ruşen KELEŞ-Fehmi YAVUZ, Yerel Yönetimler, Ankara, 1983, s. 153-54.

Ayrıca belediyeler, belediye yasalarının yanısıra diğer yasaların belediyelere tanınan hak, yetki ve ayrıcalığa da sahiptirler.

D. BÜYÜK ŞEHİR BELEDİYELERİNİN GÖREVLERİ

Anayasa ve bunun gereği birer kamu tüzel kişisi olan büyük şehir belediyeleri özel yasalarla veya yasaların verdiği yetkilere dayanılarak kurulan ve faaliyette bulunan idare ve işletmeleriyle bağlı kurum ve kuruluşları dahil, büyük şehir belediyeleri, sınırları içindeki ilçe belediyeleri ile bir bütün olup görevlerini 3030 sayılı yasayla yerine getirir, hizmetleri yürütür. Ayrıca bu konularda 1580 sayılı Belediye Yasası ile diğer yasaların belediyelere tanıdığı yetkileri kullanır ve ayrıcalıklardan da istifade eder (46).

Büyük şehir belediyelerinin görevlerini söz konusu belediyeler için çıkartılan kararnameler, yönetmelikler ve yasalara dayanarak şu şekilde sınıflandırabiliriz.

1. Bayındırlık Görevleri

- Büyük şehir belediyeleri; büyük şehir nazım inar planlarını, yapmak, yaptırmak ve uygulamak, ilçe belediyelerinin nazım planına uygun olarak hazırlayacakları tatbikat inar planlarını onaylamak ve uygulamasını denetlemek ile görevlidir(47).

(46) R.G. 12 Aralık 1984 tarih, Büyük Şehir Belediyelerinin Yönetimi Hakkında 3030 sayılı Yasa'nın Uygulaması ile İlgili Yönetmelik.

(47) R.G. 23 Mart 1984, Büyük Şehir Belediyelerinin Yönetimi Hakkında Yasa Hükümünde Kararname/ 195.

- İlçe belediyelerinin nazım ve imar planlarını esaslara uygun olarak hazırlamalarını zorunlu kılmak, hazırlanan bu planları incelemek, aynen veya deęiřtirerek onaylaması ve uygulamasını yapmak,

- Büyük Őehir ve mũcavir(kořu) alanlarının bũtũnũnũ kapsayacak bũyũk Őehir imar yũnetmelięini dũzenler. Bũyũk Őehir belediye meclisinin, Ankara'da İmar idare heyetinin onayına sunar (48).

- Bũyũk Őehir belediye dahilindeki su, kanalizasyon ve hernevi gaz, merkezi ısıtma ve toplu tařıma hizmetlerinin yũrũtũlmesi ięin gerekli tesislerin kurulması bũyũk belediyelerince yapılır.

2. Ulařtırma Gŕevleri

- Bũyũk Őehir belediyeleri, bũyũk Őehir dahilindeki meydan, bulvar, cadde ve ana yolları yapmak, yaptırmak, bakım ve onarımını saęlamak ve yasaların belediyelere verdięi trafik(49) dũzenlemesinin gerektirdięi bũtũn iřleri yapmakla gŕevlidir.

- Bũyũk Őehir dahilindeki toplu tařıma hizmetlerini yũrũtũr. Őehir ięi karayolu yapısını, trafik dũzen ve gũvenlięini saęlayacak durumda bulundurur.

(48) Bkz: 3030 sayılı Yasa Yŕnetmelięi, m.8,

(49) Bkz: 2918 sayılı Yasa, m.3,10.

- Gerekli görünen yerlerde yol kavşakları düzenler, sinyalizasyon eder işaretler, açık ve kapalı park yerleri, alt ve üst geçitleri yapar, yaptırır, açar ve açtırır.

- Büyük şehir sınırları içersindeki yolcu ve yük terminalleri katlı otoparklar yapmak, yaptırmak, işletmek ve işletlettirmek görevi büyük şehir belediyelerine aittir.

- Büyük şehir bütünlüğü içinde her türlü toplu taşımacılık hizmetlerini yürütmek ve bu maksatla gereken kurum ve kuruluşlar meydana getirerek tesis kurmak, kurdurmak, işletmek veya işletlettirmek hak ve yetkisi büyük şehir belediyelerince kullanılır(50).

3. Sağlık Görevleri

Büyük şehir belediyesinin sağlık görevlerini aşağıdaki gibi sıralamak mümkündür (51).

- Büyük şehir dahilindeki yiyecek ve içecek maddelerinin tahlillerini yapmak üzere laboratuvarlar kurmak bunları işletmek görevi büyük şehir belediyelerince ifa edilir.

- Ölülerin yıkanmalarına, kefenlenmelerine, gömülmelerine ilişkin hizmetler, mezarlık alanlarını tesbit tesis ve tahsis etmek görevi yine büyük şehir belediyelerine aittir.

(50) Bkz: 3030 sayılı Yasa Yönetmeliği, m.13,14.

(51) Bkz: 3030 sayılı Yasa Yönetmeliği, m.18,19,20,21,22.

- Büyük şehir Belediyeleri, çöplerin ve sanayi artıklarının toplama yerlerinin tespiti, bunların değerlendirilmesi ve imhası için gerekli çöp ayıklama ve kompost gübre tesisleri gibi tesisleri kurmak, kurdurmak, işletmek veya işlettilmekle görevlidirler.

4. Esenlik Görevleri

Büyük şehir belediyelerinin esenlik görevleri şu şekilde sıralamak mümkündür (52).

- Büyük şehir belediyelerince, idare edilen ve işletilen yer ve alanlar hariç, belediye zabıta hizmetleri, ilçe belediyeleri itibariyle teşkilatlanır. Ancak zabıta itfaiye ve diğer belediye hizmetlerinin koordinasyonunu sağlamak büyük şehir belediyesinin görevidir.

- Büyük şehir belediye dahilinde itfaiye hizmetlerini yürütmek, patlayıcı ve yanıcı maddeler üreten ve depolayan yerleri tespit etmek, fabrikaların ve sanayi kuruluşlarının bulundurmaları zorunlu olan yangın söndürme ve çevre sağlığına ilişkin araç, gereç ve tesisleri tespit etmek ve bu kuruluşları denetlemekle büyük şehir belediyeleri görevlidir.

- İtfaiye hizmetlerini yürütmede, Devlet kurum ve kuruluşlarının bu konudaki düzenleme görev ve yetkilerini dikkate almasının yanısıra, hizmet gereklerine göre ilçe belediye sı-

(52) Bkz: 3030 sayılı Yasa Yönetmeliği, m.23,24.

nırları ile baęlı kalınmaksızın itfaiye grupları büyük Őehir belediyeleri tarafından oluŐturulur.

- Büyük Őehir belediyesince, büyük Őehir bütünlüęü içinde itfaiye hizmetlerinin ifasında ve itfaiye personelinin eęitiminde Sivil Savunma TeŐkilatı ve Sivil Savunma teŐkille-ri ile iŐbirlięi esasına göre hareket edilir ve bu teŐkilatın emir ve direktifleri de yerine getirilir.

5. Sosyo-Kültürel ve Ekonomik Görevler

Büyük Őehir belediyelerinin bu konudaki görevleri Őu Őekilde sıralanabilir (53).

- Büyük Őehir dahilinde yeŐil sahalara, parklar ve bahçeler yapmak, sosyal ve kültürel hizmetleri yerine getirmek, spor, dinlenme, eęlence yerleri ve benzeri tesisleri yapmak, yaptırmak, iŐletmek veya iŐlettirmek büyük Őehir belediyelerine aittir.

- İdare ve iŐletmeleri ilçe belediyesine bırakılan park ve bahçelerin ihtiyaçlarını karŐılayan ve karŐılayacak olan serara, fidanlık ve benzeri tesisler büyük Őehir belediyelerince yapılır ve iŐletilir.

(53) Bkz: 3030 sayılı Yasa Yönetmelięi, m.25,26,27.

- Büyük Őehir belediyesi personelinin lojman, dinlenme ve eęlenmesine tahsis edilen binalar ve tesislerin inŐası büyük Őehir belediyesince yapılır,

- Büyük Őehir dahilinde ayrı ayrı ve ortaklaŐa toptancı halleri ve mezbahalar yapmak, yaptırmak, iŐletmek ve iŐletilmesine izin verme hak ve yetkileri, büyük Őehir belediyelerine aittir.

Ü ç ü n c ü B ö l ü m

BELEDİYELERİN GELİRLERİ

A. BELEDİYELERİN GELİRLERİ

Mahalli idareler, yasaların kendilerine vermiş olduğu görevleri yerine getirebilmek için mali kaynaklarla donatılmak zorundadırlar. Kamu görevleri ve kamu hizmetleri devletle mahalli birimler arasında bölüştürülmüş olduklarına göre, her kademedeki birim, bu görevleri yerine getirecek kaynaklara da sahip kılınmalıdır. Bundan dolayı ülkemizde belediye bütçeleri konusu devlet ile mahalli idareler arasında ilişkinin bir yanını oluşturmaktadır.

Belediye gelirlerini aşağıdaki gibi bir sınıflamaya tabi tuttuktan sonra her gelir grubunda zamanla meydana gelmiş değişiklikler itibariyle incelenecektir.

1. Belediye Vergileri

Belediye Gelirleri Yasası (54) gereğince belediyele-

(54) Osman Selim KOCAHANOĞLU, Yeni Belediye Gelirleri Yasası, İstanbul, 1981.

rin alabilecekleri vergi türleri aşağıdaki vergilerden oluşmaktadır.

a. Emlâk Vergisi

1970 tarihli 1319 sayılı Emlâk Vergisi Yasasında 3239 sayılı Yasayla değişiklikler yapılmış ve emlâk vergisi belediyelere devredilmiştir. Böylece Genel Bütçe Gelirlerinden çıkarılan emlâk vergisinin tarh, tahakkuk ve tahsili tamamen belediyelere verilmiştir (55).

Emlâk Vergisi Yasasında bina ve arazilerin tanımları yapılmış ve bu vergiden muaf olan bina ve araziler sayılmıştır. Son yapılan değişiklikle eski muafiyetlere "Belediye ve mücavir alan sınırları dışında bulunan binalar" da eklenmiştir (56). Belediyeler, sınırları dışında ve mücavir (komşu) alanlarda bulunan binalardan bina vergisi almayacaklardır. Ancak gelir vergisinden muaf esnaf ile götürü usulde gelir vergisine tabi yükümlüler tarafından bizzat işyeri olarak kullanılan binalar hariç olmak üzere ticari, sınai ve turistik faaliyetlerde kullanılan binalar ile muayyen zamanlarda dinlenme amacıyla kullanılan binalar mücavir (komşu) alanda bile olsa muafiyet uygulanmayacaktır.

1986 yılından itibaren belediyelerce tahsil edilen emlâk vergisinin % 15'i il özel idareler payı olarak ayrılacak ve özel idarelere verilecektir.

b. İlân ve Reklam Vergisi

Belediye sınırları ile mücavir (komşu) alanları için-

(55) R.G. 11 Aralık 1985, tarih 3239 sayılı Yasa.

(56) Bkz: 3239 sayılı Yasa, m.1,7.

de, yapılan her türlü ilân ve reklâm, ilân ve reklâm vergisine tabidir.

İlân ve reklâm vergisinin mükellefi, yurt dışından gönderilen ilân ve reklâmlar dahil olmak üzere, ilân ve reklâmı kendi adına yapan veya yaptıran gerçek veya tüzel kişilerdir.

İlân ve reklâm işlerini meslek olarak yapanlar başkaları adına yaptıkları ilân ve reklâmlara ait vergileri mükellefler adına ilgili belediyeye yatırmakla sorumludurlar(57).

c. Eğlence Vergisi

Belediye sınırları ve mücavir (komşu) alanlar içinde yer alan eğlence işletmelerinin faaliyetleri eğlence vergisine tabidir.

Verginin mükellefi, eğlence yerlerini işleten gerçek veya tüzel kişilerdir (58).

d. Haberleşme Vergisi

Belediye sınırları ve mücavir (komşu) alanlar içinde Posta, Telgraf, Telefon işletmesi tarafından tahsil edilen telefon, teleks, faksimili ve data (veri) ücretleri (tesis, devir ve nakil ücretleri hariç) haberleşme vergisine tabidir.

Haberleşme vergisinin mükellefi, telefon, teleks, faksimili ve data (veri) ücretlerini tahsil eden Posta, Telgraf, Telefon idaresidir.

(57) Bkz: Belediye Gelirleri Yasası, a.g.e.m. 12,13.

(58) Bkz: Belediye Gelirleri Yasası, a.g.e.m. 17,18.

Haberleşme vergisi, genel ve katma bütçeli kurumlarla il özel idare ve belediyelere ve bunların kurdukları birliklere ait teleks, faksimili ve data (veri) ücretinden alınmaz.

Bir ay içinde tahsil edilen telefon, teleks, faksimli ve data (veri) ücretlerine isabet eden haberleşme vergisi, ilgili belediyeye, tahsilatı takip eden ayın sonuna kadar bir beyanname ile bildirilir ve aynı süre içinde tediye edilir (59).

e. Elektrik ve Havagazı Tüketim Vergisi

Belediye sınırları ve mücavir (komşu) alanlar içinde elektrik, havagazı tüketimi, elektrik ve havagazı tüketim vergisine tabidir.

Elektrik ve havagazı tüketenler, elektrik ve havagazı tüketim vergisini ödemekle mükelleftirler.

Elektrik ve havagazını dağıtan kuruluşlar, satış bedeli ile birlikte bu verginin tahsilinden ve ilgili belediyeye yatırılmasından sorumludurlar (60).

f. Yangın Sigortası Vergisi

Belediye sınırları ve mücavir (komşu) alanlar içindeki menkul ve gayrimenkul mallar için yapılan yangın sigortaları dolayısıyla alınan primler, yangın sigortası vergisine tabidir.

(59) Bkz: Belediye Gelirleri Yasası, a.g.e. m.29,30,32.

(60) Bkz: Belediye Gelirleri Yasası, a.g.e. m.34,35.

Yangın Sigorta Vergisini, sigorta şirketleri ödemekle mükelleftir. Yangın sigorta vergisinin matrahı, yapılan yangın sigorta muameleleri dolayısıyla alınan primlerdir (61).

2. Belediye Harçları

a. Tellallık Harcı

Belediye sınırları ve mücavir (komşu) alanlar içinde belediyelere ait hal, balıkhane, mezat yerleri ve ilgilinin isteğine bağlı olarak belediye münadisi veya tellalı bulunduran sair yerlerde, gerçek ve tüzel kişiler tarafından her ne surette olursa olsun her çeşit menkul ve gayrimenkul mal ve mahsüllerin satışı, Tellallık Harcına tabidir.

Tellallık harcını, mal ve mahsüllerini satan gerçek veya tüzel kişiler ödemekle mükelleftirler.

Gerçek veya tüzel kişiler yapacakları satışları, satış yapmadan önce belediyeye veya mahallindeki belediye ilgililerine haber vermekle zorunludurlar. Haber verilmediği takdirde harç yüzde elli fazlasıyla tahsil olunur, harcın matrahı, harcın konusuna giren satışların gayri safi tutarıdır (62).

b. Hayvan Kesimi Muayene ve Denetleme Harcı

Belediye sınırları ve mücavir (komşu) alanlar içinde, belediyelerce veya yetkili mercilerce verilen izne dayanılarak özel kişi veya kuruluşlarca tesis edilen mezbaha ve diğer kesim yerlerinde hayvanların kesim öncesi ve sonrası mu-

(61) Bkz: Belediye Gelirleri Yasası, a.g.e. m.40,41,42.

(62) Bkz: Belediye Gelirleri Yasası, a.g.e. m.68,69.

ayenesi veya belediye sınırları ve mücavir (komşu) alanlar dışında kesilmiş olup da belediye sınırı içinde satışa arz edilecek etlerin sağlık bakımından muayene ve denetlenmesi, hayvan kesimi muayene ve denetleme harcına tabidir. Harcı hayvan veya et sahipleri ödemekle yükümlüdür (63).

c. Ölçü ve Tartı Aletleri Muayene ve Denetleme Harcı

Ölçü ve tartı alet ve vasıtaları ile ölçeklerin ilgili yasa ve tüzük hükümlerine göre belediyelerce dangalanması, ölçü ve tartı aletleri muayene harcına tabidir (64).

d. Bina İnşaat Harcı

Belediye sınırları ve mücavir (komşu) alanlar içinde yapılan her türlü bina inşaat (ilave ve tadiller dahil) veya tadilat ruhsatlarının alınmasında yasada yer alan tarifede gösterilen nispet ve hadlerde bina inşaat harcına tabidir.

Konut veya işyerlerinin kullanılıp, tarzlarının değiştirilmesi (konutun işyerine veya harca tabi olmayan işyerinin harca tabi işyerine dönüştürülmesi) halinde de bu değişiklik tadilat sayılarak ek harca tabi tutulur.

İnşaata ruhsatsız başlanması halinde de harç alacağı doğmuş sayılır.

Bu hükümlerin yürürlüğe girmesinden önce inşa edilmiş olan binaların yüzölçümlerine göre tabi olduğu tarife esas alınarak ve yalnız ilave edilen kısmın yüzölçümü üzerinden hesaplanır.

(63) Bkz: Belediye Gelirleri Yasası, a.g.e. m.72,73.

(64) Bkz: Belediye Gelirleri Yasası, a.g.e. m.76.

Bu hükümlerin yürürlüğe girdiği tarihten sonra inşa edilmiş olan binalarda tadil veya ilaveler yapılması halinde harç, binaların önceki yüzölçümü ile ilave kısmın yüzölçümü toplamı üzerinden hesaplanır. Ancak daha önce aynı konut ve işyeri birimleri için ödenmiş bulunan bina inşaat harcı yeniden hesaplanan harçtan mahsup edilir (65).

e. İşgal Harcı

Belediye sınırları içinde bulunan aşağıdaki yerlerden herhangi birinin, satış yapmak veya diğer maksatlarla ve yetkili mercilerden usulüne uygun izin alınarak geçici olarak işgal edilmesi, işgal harcına tabidir.

- Pazar veya panayır kurulan yerlerin, meydanların, mezat yerlerinin her türlü mal ve hayvan satıcıları tarafından, işgali,

- Yol, meydan, pazar, iskele, köprü gibi topluma ait yerlerden bir kısmının herhangi bir maksat için işgali,

- Motorlu kara taşıtlarının park etmeleri için il trafik komisyonlarının olumlu görüşü alınarak belediyelerce şehir merkezlerinde tesis edilen ve işletilen mahallerin çalışma saatleri içinde, taşıtlar tarafından işgali (bisiklet ve motosikletler hariç).

Yukarıda sayılan yerlerin izinsiz işgalleri mükellefiyeti kaldırmaz (66).

(65) İlhan ÖZER, Devlet Maliyesi, C:2, Ankara, 86, s.283.

(66) Ekz: Belediye Gelirleri Yasası, a.g.e. m.52.

f. Tatil Günleri Çalışma Ruhsatı Harcı

Hafta tatili ve ulusal bayram günlerinde çalışmalarını belediyelerce izne bağlı işyerlerine ruhsat verilmesi, tatil günleri çalışma ruhsatı harcına tabidir. Tatil günlerinde çalışma ruhsatı harcınının mükellefi kendisine çalışma ruhsatı verilen gerçek veya tüzel kişidir (67).

g. Kaynak Suları Harcı

Özel kaplara doldurulup satılacak olan kaynak sularının belediyelerce denetlenerek hangi kaynaklara ait olduklarını gösterecek şekilde bu kaplara özel işaretler konulması, kaynak suları harcına tabidir. Kaynak suları, harcını kaynak sularını özel işaretli kaplara doldurup satanlar ödemekle mükelleftirler (68).

h. Çeşitli Harçlar

- Kayıt ve Suret Harcı

Belediyeler ve belediyelere bağlı müesseselerden istenecek her türlü kayıt suretleriyle gayrimenkullerle ilgili harita, plan ve krokilerin suretleri kayıt ve suret harcına tabidir.

- İmar İle İlgili Harçlar

İmar mevzuatı gereğince aşağıdaki harçlar belediyelerce tahsil olunur.

Belediye sınırları ve mücavir (komşu) alanlar içinde

(67) Bkz: Belediye Gelirleri Yasası, a.g.e. m.58,59.

(68) Bkz: Belediye Gelirleri Yasası, a.g.e. m.63,64.

İmar Yasasına göre ilk kez yapılan veya istek üzerine gerçekleştirilen müteakip parselasyon işlemleri "Parselasyon Harcına" (Teşvik belgesine haiz organize sanayi bölgeleri hariç),

Verilecek ifraz (bir arazinin parsellere ayrılması) ve tevhit (bir kaç parçayı bir araya getirme) kararları "İfraz ve Tevhit Harcına",

Proje tasdik işlemleri "Plan ve Proje Tasdik Harcına",

Zemin ve yol kanal açma izni verilmesi, yapım ve yıkım artığı malzeme ile toprak kazısının taşınması için belediyelerce yer gösterilmesi ve bu yerlerin tasviyesi "Zemin Açma İzni ve Toprak Hafriyat Harcına",

Yapı izin ve denetleme, temel vizesi işlemleri "Yapı İzin ve Denetleme Harcına",

Yapı kullanma izni verilmesi işlemi "Yapı Kullanma İzin Harcına" tabidir.

- İşyeri Açma İzni Harcı

Belediye sınırları veya mücavir (komşu) alanlar içinde bir işyerinin açılması "İşyeri Açma İzni Harcına" tabidir.

- Muayene, Ruhsat ve Rapor Harcı

Mevzuat gereğince alınması zorunlu veya isteğe bağlı görülen ve belediyeler veya onlara bağlı kuruluşlar tarafından düzenlenerek ilgisine verilecek, muayene ve sağlıkla veya fenni konularla ilgili tahlillere ilişkin olup bu yasa da ayrıca harca tabi tutulmamış olan ruhsatlar rapor ve belgeler "Muayene, Ruhsat ve Rapor Harcına" tabidir.

- Yaptıkları işler ve gördükleri hizmetler dolayısıyla

la, özel mevzuatı gereğince belediyelerden sağlık belgesi almak zorunluluğunda olan kişilere verilecek bu tür belgeler ile bunların belli aralıklarla yenilenmeleri "Sağlık Belgesi Harcına" tabidir (69).

3. Harcamalara Katılma Payları

a. Yol Harcamalarına Katılma Payları

Belediyelerce veya belediyelere bağlı müesseselerce aşağıdaki şekillerde inşa, tamir ve genişletilmeye tabi tutulan yolların, iki tarafında bulunan veya başka bir yola çıkışı olmaması dolayısıyla bu yoldan yararlanan gayrimenkullerin sahiplerinden yol harcamalarına katılma payı alınır.

- Yeni yol açılması,

- Mevcut yolların yüzde kırkı nispetinde veya daha fazla genişletilmesi,

- Kaldırımsız ve bakımsız bulunan yolların, kaldırım veya parke kaldırım haline getirilmesi veya asfalt yapılması, kaldırım veya şose halindeki yolların da parke, beton veya asfalta çevrilmesi,

- Mevcut kaldırım veya parkelerin sökülüp yeniden düzenlenmesi,

Yolların, kaldırımlar da dahil olmak üzere 15 metreden fazla genişliklerine düşen giderler, belediyelere ait olup harç payına konu teşkil etmez. İki veya daha fazla yol kenarında bulunan gayrimenkuller için asıl cepheyi teşkil eden yoldan düşen pay tam, diğer yollara ait pay ise yarım olarak hesaplanır.

(69) Bkz: Belediye Gelirleri Yasası, a.g.e. m.79,80,81,82,83.

b. Kanalizasyon Harcamalarına Katılma Payları

Belediyelerce ve belediyelere baęlı müesseselerce, ařaęıdaki řekilde kanalizasyon tesisi yapılması halinde, bunlardan faydalanan gayrimenkullerin sahiplerinden, kanalizasyon harcamalarına katılma payı alınır.

- Yeni kanalizasyon tesisi yapılması,

- Mevcut tesislerin sıhhi ve fenni řartlara göre ıslah edilmesi,

İki ve daha fazla yol kenarında bulunan gayrimenkuller, hangi yoldaki kanalizasyona baęlanmış ise, payın hesabında o yola ait kanalizasyon giderleri nazara alınır.

c. Su Tesisleri Harcamalarına Katılma Payları

Belediyelerce veya belediyelere baęlı müesseselerce, beldede ařaęıdaki řekillerde su tesisleri yapılması halinde, daęıtımın yapıldıęı saha dahilindeki gayrimenkullerin sahiplerinden su tesisleri harcamalarına katılma payı alınır.

- Yeni içme suyu řebeke tesisleri yapılması,

- Mevcut řebeke tesislerinin tevsil ve ıslahı.

Birden fazla yol kenarında bulunan gayrimenkullere ait payın hesabında bunların yalnız suya baęlandıkları yol üzerindeki uzunlukları esas alınır.

4. Merkezi İdarece Verilen Paylar

Merkezi idare gelirlerinden, mahalli idarelere pay verilmesi sistemi 2380 sayılı "Belediyelere ve İl Özel İdarelerine Genel Bütçe Vergi Gelirlerinden Pay Verilmesi Hakkında"

Yasayla (70) yeni bir düzene kavuşturulmuştu.

Sözkonusu bu Yasa belediyelere ve il özel idarelerine pay verilmesine ait çeşitli yasalarda bulunan hükümleri yürürlükten kaldırmış, belediye ve il özel idarelerine tek bir kaynaktan genel bütçe vergi gelirlerinden belirli oranda bir pay verilmesini öngörmüştür. Bu paylar belediyelere % 5, il özel idarelerine de % 1 oranında kabul edilmişti.

2380 Sayılı Yasa, özellikle belediye ve il özel idarelere ayrılan pay oranlarıyla ilgili olarak, evvela 3004 sayılı Yasayla (71) sonra 3239 sayılı Yasayla değişikliğe uğramıştır.

Ancak 3004 ve 3239 sayılı Yasalar ile genel bütçe vergi gelirleri toplamından ayrılacak paylar dört yıllık bir gelişmeye bağlanmıştır. Bu yasalarla yıllar itibariyle tesbit edilen oranlar aşağıdaki şekilde tablo edilebilir.

TABLO - III

Genel Bütçe Vergi Gelirleri Tahsilatından Belediyelere Verilen Pay Oranları (%):

İlgili Yasalar	Yıllar			
	1984	1985	1986	1987
3004 Sayılı Yasa	7.15	8.15	9.30	10.30
3239 Sayılı Yasa	-	8.15	8.55	9.25

Kaynak: Ziya ÇOKER, "İçişleri Bakanlığı Tarafından Belediyelere Mahalli İdareler Fonundan Yapılan Yardımlar" Türk İdare Dergisi, Y:58, Aralık, 1986, s.28.

(70) R.G. 5 Şubat 1981.

(71) R.G. 9 Mayıs 1984, "Belediyelere ve İl Özel İdarelerine Genel Bütçe Vergi Gelirlerinden Pay Verilmesi Hakkında Yasada Değişiklik Yapılmasına Dair Yasa.

Tabloda da görüldüğü gibi genel bütçe vergi gelirleri tahsilatından belediyeler için 3004 sayılı Yasaya göre ayrılan paylarda, 3239 sayılı Yasayla 1986 yılından itibaren bir azalma olmaktadır. 1986 yılında % 07.5, 1987 yılında da % 1.05 oranında meydana gelen bu azalmanın sebebi 1985 yılında 3239 sayılı Yasayla Emlâk Vergisinin Belediyelere geçmesi ve bazı belediye gelirlerinde önemli artışlar yapılmış olmasıdır. Belediyelerin öz gelirlerinde yapılan bu artışlar Genel Bütçe Vergi Gelirlerinden ayrılan paylarda 1986 yılından itibaren yukarıdaki sözü edilen azalmaya sebep olmuştur.

Mahalli İdarelere verilen pay oranlarını artıran ve "Belediyeler Fonu" ile "Mahalli İdareler Fonu" olmak üzere iki adet fon oluşturan 3004 sayılı Yasa ile genel bütçe vergi gelirleri tahsilat toplamı üzerinden belediyelere % 10.30, il özel idarelerine % 2.30 nisbetinde pay verilir. Bu paylar, gelir saymanları tarafından aylık olarak hesaplanıp tahsil edilen ayı takip eden ay sonuna kadar İçişleri Bakanlığı emrinde ayrı ayrı hesaplara kaydolunmak üzere İller Bankasına yatırılır.

İller Bankasında toplanan belediyeler payının, Genel Bütçe vergi gelirleri tahsilat toplamının % 2'sine tekâbülden bölümü Bayındırlık ve İskan Bakanlığı emrinde "Belediyeler Fonu" olarak İller Bankasındaki bir hesapta toplanır.

Bu fondan nüfuslarına bakılmaksızın bütün belediyelerin, İller Bankasının yıllık yatırım programına giren haritaları, imar plânları ve bunlara ait projeler için Bayındırlık ve İskân Bakanlığınca hazırlanıp Resmî Gazete'de yayınlanacak yönetmelikteki esaslara göre tahsiste bulunulur.

İller Bankası kendisine borçlu belediye ve İl Özel

İdarelerinin vadesi gelmiş borç taksitlerini Genel Bütçe'den bu idarelere ayrılan paylardan kesmeye yetkilidir.

Belediyelere ve il özel idarelerine ait paylardan eşit miktarlarda alınarak teşkil olunacak ve Genel Bütçe vergi gelirleri tahsilat toplamının % 0.60'ına tekâbül eden kısmı, İçişleri ve Bayındırlık ve İskân Bakanlığı emrinde "Mahalli İdareler Fonu" olarak İller Bankasında açılacak bir hesapta toplanır. Bu fonun yarısı Bayındırlık ve İskân Bakanlığınca belediyelerin imar uygulamalarında, diğer yarısı da İçişleri Bakanlığınca mahalli idareler için, bu bakanlıklar tarafından çıkarılacak yönetmeliklere göre kullanılır (72).

3239 sayılı Yasa da genel bütçe vergi gelirlerinden belediyelere verilen payı % 10.30'dan % 9.25'e ve özel idarelere verilen payı % 2.30'dan % 1.70'e indirmiştir.

İller Bankasında her ay sonuna kadar toplanan belediyeler payı, İçişleri Bakanlığınca bildirilecek son genel nüfus sayımı sonuçlarına göre büyük şehir belediyeleri dışındaki belediyelere dağıtılmaktadır. Bu dağıtım 2380 sayılı Yasayla Genel Bütçe Vergi Gelirleri tahsilatının % 8'i olarak belirlenmişti. 3239 sayılı Yasa bu oranı % 6'ya indirmiştir. Ayrıca Bayındırlık ve İskân Bakanlığı emrindeki % 2 olan "Belediyeler Fonu" İller Bankasındaki bir hesapta toplanmak üzere % 3'e çıkarılmıştır. Böylece yeni düzenlemeye göre % 9.25 olan belediyeler payınının % 6'sı nüfusa göre, İller Bankasınca belediyelere dağıtılmakta, % 3'ü de "Belediye Fonuna" verilmektedir. Geri kalan % 0.25'ine tekâbül eden kısmı

(72) İlhan ÖZER, "Genel Bütçe Vergi Gelirlerinden Mahalli İdarelere Pay Verilmesi Konusunda Son Gelişmeler", Amme İdaresi Dergisi, C:18, S:1, Mart, 85, s.57-59.

İçişleri ve Bayındırlık ve İskân Bakanlığı emrinde "Mahalli İdareler Fonu" olarak İller Bankasında açılacak bir hesapta toplanacaktır (73).

5. Yardımlar ve Bağışlar

Siyaset rejimi, ekonomik ve toplumsal yapısı ne olursa olsun, hemen hemen bütün ülkelerde, devlet belediyelere yardım yapar. Son yıllarda kamu hizmetinde büyük gelişmeler olmuş ve bunlar belediye bütçelerine de yansımıştır. Bu gelişmelerin sonucu olarak yükü artan belediyelerin dışardan güçlendirilmesi bir zorunluluk arz etmiştir. Hergün bir çok yeni hizmetler mevcut belediye hizmetlerine eklenmekte ve bu güne kadar görülmekte olan kamu hizmetlerinin düzeyi ve kalitesi yükseltilmektedir. Böylece halk belediyelerden daha fazla hizmeti, her yerde, daha iyi kalitede bekler duruma gelmiştir.

Devletin belediyelere yardımları başlıca üç noktada toplanmaktadır.

- Ekonomik neden; halkın yaşam düzeyi arttıkça, bireysel gereksinimler de artmaktadır. Eskiden lüks sayılma eğiliminde olan hizmetler, insanların gereksinimleri arasına girmiştir.

- Toplumsal neden; toplumsal yardım hizmetlerinin kapsamı genişlemiştir. Eğitim, sağlık, kimsesiz çocuklar ve yaşlılar sorunu, dispanser, doğumevi, bakımevi, güçsüzler yurdu, ucuz ve kiralık konut gibi birçok hizmet mahalli idarelerin

(73) Sadık KIRBAŞ, "Yerel Yönetimlerin Devlet Malları Konusundaki Görev, Yetki ve Sorumlulukları" İ.B.D, Y:42, S:484, Şubat, 86, s.37.

ilgi alanına girmiştir. Belediyeler toplumsal bakımdan korunması gerekli olanlara el uzatmak zorunluluğu duymaktadır.

- Siyasal nedenler; günümüzde geniş halk kitleleri seçmen olarak, siyasal partiler ve hükümetler üzerinde baskı yapabilecek duruma gelmişlerdir. İktidarı ele geçirmek isteyen siyasal partiler, kamu hizmetlerini pazarlık konusu yapan türlü baskı grupları ile ilişki kurmak zorunluluğunu duymuşlardır. Böylece belediye hizmetleri konusuna önemle eğilmek gereğini duymaktadırlar (74).

Ayrıca mahalli idarelerin bu arada dolayısıyla belediyelerin bağış yoluyla düzenli bir biçimde finanse edilmeleri yöntemi yasal açıdan henüz gerçekleştirilmemiştir. Bu alanda herhangi bir kurumlaşma da söz konusu değildir. Bu durumdan ötürü, merkezi idare tarafından belediyelere yapılan bağış ve yardımlara ilişkin yeterli ve kıyaslamalı sayısal veriler de mevcut değildir. Ancak zaman zaman koşula bağlı bağışlar ve koşulsuz yani blok bağışların yapıldığı görülmektedir (75).

Son zamanlarda mahalli idarelere genel bütçeden ayrılacak olan paylar veya yapılacak bağış ve yardımlar değişik fon uygulamalarına tabi tutulmuştur. Bunun bir kısmı Bayındırlık ve İskân Bakanlığı emrinde "Belediyeler Fonu" diğer bir kısmı İçişleri ve Bayındırlık ve İskân Bakanlığı emrinde "Mahalli İdareler Fonu" diye ayrılmıştır. Her iki bakanlık ayrı ayrı çıkardıkları yönetmeliklerle mahalli idareler fonunun kendilerine tahsis edilen bölümün harcama ve kullanma

(74) Yerel Yönetimler, a.g.e. s.205.

(75) Halil MADAROĞLU, Mahalli İdareler, İstanbul, 1986, s.342.

esaslarını belirtmişlerdir. Mahalli idareler fonunda toplanan paranın % 80'i belediyeler için ayrılmaktadır.

Mahalli idareler fonundan, kendilerine verilmiş görevleri yerine getirmede sıkıntı çeken mahalli idarelere karşılıksız mali yardımda bulunulur, buradaki amaç belediyeleri teşvik etmek ve desteklemektir. Ancak bu fondan yararlanarak belediyelerin son nüfus sayımına göre nüfusları 25.000'in altında olması ve fondan yardım isteyen belediyelerin hizmetlerinin en az % 30'unu kendi imkânlarıyla yürütebilecek durumda olması gerekir.

Yardımanın yapılmasında diğer bir sınırlayıcı faktör de yardım yapılacak projenin keşif tutarı ile ilgilidir. Yardım, proje keşif tutarı 50 milyon lirayı geçmeyen hizmet ve yatırımlar için yapılabilmektedir. Eğer projenin toplamı 50 milyon lirayı geçiyorsa, belediyenin, fondan yukarıdaki esaslar dahilinde yapılacak yardımın dışında kalan kısmını kendi imkânları ile tamamlayacağını taahhüt etmesi ve belgelendirmesi gerekmektedir.

Fondan yararlanılacak hizmetleri şöyle sıralamak mümkündür:

- Belediye hizmet binası,
- Fırın, un değirmeni,
- Hal-pazaryeri (hayvan pazarı dahil)
- Dükkân, otel, motel, gazino,
- Düğün ve nikâh salonu,
- Hamam, kaplıca, plaj tesisleri,
- Umumi hela,
- Mezarlık tesis ve tanzimi,
- Belediye parkı (çocuk parkı dahil),

- Koruluk, fidanlık tesisi,
- Okuma odası, kitaplık, spor tesisleri,
- Akaryakıt, patlayıcı madde deposu,
- Mezbaha, diğer kesim ve hayvan imha yerleri,
- Garaj ve otopark yapımı

Yardım yapılacak hizmetlerle ilgili diğer hususlar şunlardır,

Yardım yapılacak bir hizmet tamamıyla bitirilmeden, aynı belediyenin ikinci bir hizmet konusunda yardım talebi karşılanmaz.

Yardım konusu hizmet için gerekli olan arsayı belediyeler kendi imkânları ile sağlamak zorundadırlar.

Yukarıdaki yazılı işlerden yalnız bir işe yardım yapılır (76).

6. Olağanüstü Gelirler (Borçlanma)

Belediyelerin olağanüstü gelirleri, türlü devlet bankalarından, İller Bankasından ve başka kuruluşlardan borç almalarıyla gerçekleşir. Bu yetki belediye yasası ve diğer bazı yasalarla sağlanmıştır. Hizmet gereksinmelerini olağan gelirleriyle karşılayamayan belediyeler bu yola sık sık başvurmak zorunda kalırlar. Belediyeler tahvil ve bono çıkarmaktan ziyade İller Bankasından borçlanmaktadırlar.

Belediyeler ülke içinde ve ülke dışındaki para ve sermaye piyasalarından da yararlanabilmektedirler. Ancak ülkemizde para ve sermaye piyasalarının durumu ve belediyelerimizin de itibarı buna elverişli olmadığından genellikle tek

(76) Ziya ÇOKER, Türk İdare Dergisi, a.g.e. s.27-32.

kaynak İller Bankasıdır. Ülke dışında borçlanan belediyelerimiz genellikle büyük şehir belediyeleridir. Büyük şehir belediyeleri ve diğer bölgelerde bulunan büyük belediyeler, daha çok borçlanmaya gitmektedirler.

Buna bağlı olarak ülkemizde çok borçlanan belediyeler az borçlanmış belediyeler arasında bir dengesizlik mevcuttur. Bu durum çok borçlanmış belediyelerin genellikle büyük ve az borçlanmış ise daha küçük belediyeler olması şeklinde kendini göstermektedir. Bundan borçlanma kaynaklarından gelişmiş bölge belediyelerinin yararlandığı ortaya çıkmaktadır.

Belediyeler onaylanmış imar plânlarının uygulanması dolayısıyla yapılacak kamulaştırma bedellerinin ödenebilmesi ve plânlarının uygulanması yapılacak yol, meydan, yeşil alan gibi tesislerin gerçekleştirilmesi için tahvil çıkarmak yetkisine sahiptirler. Yirmi yılda ödenmek üzere çıkarılan bu tahviller, Emlâk Bankasının güvencesindedir. Ayrıca gelir durumu elverişli olan belediyeler, taşınmaz malları üzerinde kurulacak ipotek karşılığında, Bakanlar Kurulu kararıyla bono çıkarma imkanları vardır.

B. BÜYÜK ŞEHİR BELEDİYE GELİRLERİ

1. Merkezi İdarece Verilen Paylar

Büyük şehir belediyelerine Genel Bütçe Vergi gelirlerinden ilçe belediyelerine verilmesi gereken paylardan, Bakanlar Kurulunca her yıl belirlenecek bir orana göre pay verilecektir. Bakanlar Kurulu, bu oranı 1986 yılı için % 35, 1987 yılı için % 38, 1988 yılı için % 43 olarak belirlemiştir. Geri kalan paylar ilçe belediyelerine verilecektir.

Büyük şehir belediye sınırları içinde yapılan Genel Bütçe vergi tahsilatından da bir pay ayrılır. Tahsilat miktarı gelir saymanlarınca hesaplanıp ertesi ayın sonuna kadar ilgili büyük şehir belediyesine yatırılacaktır. Bu pay 1985 yılı ve müteakip yıllar için % 5 olarak saptanmıştır. Bakanlar Kurulu bu oranı % 10'a kadar yükseltebilir (77).

2. Emlâk Vergisi Payı

İlçe belediyelerince alınacak Emlâk Vergisinden % 15'i il özel idareleri payı olarak ayrıldıktan sonra kalan miktarın % 20'si büyük şehir belediyesi payı olarak ayrılır (78).

Ayrıca büyük şehir belediyelerine bırakılan sosyal ve kültürel tesisler ile spor, eğlence ve dinlenme yerleri ve yeşil sahalar içinde tahsil edilecek her türlü belediye vergi resim ve harçları, büyük şehir belediye gelirlerine dahil edilmektedir.

Büyük şehir belediye sınırları içindeki bulvar, cadde, anayollarda ilân asma yerleri, elektrik direkleri, büfeler ve tercihli yollardaki bariyelere konulacak her türlü ilân ve reklâmların vergileri ile asma, tahsis ve bakım ücretleri büyük şehir belediyelerince alınır (79).

3. Elektrik ve Havagazı Tüketim Vergisi

Belediye Gelirleri Yasasına göre tahsil olunacak elektrik ve havagazı tüketim vergisinin yüzde ellisi hizmetlerin

(77) Bkz: 3030 sayılı Yasa, m.18.

(78) Bkz: 3239 sayılı Yasa, m.38.

(79) Ruşen KELEŞ, "1980 Sonrasında Belediyelerimiz", İ.B.D., Y:41, S:475-76, Mayıs-Haziran,85, s.156.

büyük şehir belediyesi tarafından yapılması şartıyla, büyük şehir belediyesine verilecektir.

4. Müze Giriş Ücreti Payı

Türkiye Büyük Millet Meclisi'ne bağlı milli saraylar hariç büyük şehir belediye sınırları içinde, gerçek ve tüzel kişilerce işletilen her türlü müzelerin giriş ücretlerinden % 40 pay alınır. Büyük şehir belediyelerince tahsil edilen payın % 75'i İçişleri Bakanlığınca bildirilecek son genel nüfus sayımı sonuçlarına göre nüfusları oranında ilgili ilçe belediyelerine dağıtılır (80).

5. Yol Su ve Kanalizasyon Harcamalarına Katılma Payları

Eğer, yol, su ve kanalizasyon hizmetleri büyük şehir belediyesi tarafından yapılıyor ise, Belediye Gelirleri Yasasında belirtilen nispet ve ilkelere göre büyük şehir belediyeleri bu payları alacaklardır.

6. Diğer Gelirler

Büyük şehir belediyesinin diğer gelirler grubunu şu gelirler oluşturmaktadır.

Kamu idare ve kurumlarının yardımları, iç ve dış borçlanmalar ve tahvil gelirleri, şartlı ve şartsız bağışlar, büyük şehir belediyesinin taşınır ve taşınmaz mal gelirleri, yapılacak hizmetlere karşı alınan paralar,

Büyük şehirlere bırakılan yerlerden alınacak belediye

(80) Bkz: 3239 sayılı Yasa, m.126.

vergi, resim ve harçlar ile ilân ve reklâm vergileri ve ücretleri, büyük şehir belediyesi iktisadi teşebbüslerinin safi hasılatında büyük şehir belediye meclisince belirlenecek oranda alınacak hisseler (81).

(81) Ekz: 3030 sayılı Yasa, m.18.

D ö r d ü n c ü B ö l ü m

BELEDİYELERİN GİDERLERİ VE BELEDİYE BÜTÇELERİ

A. BELEDİYELERİN GİDERLERİ

Belediye giderleri, yasalarla belediyelere verilmiş olan görevlerin gerçekleştirilmesi için belediye bütçeleri ile verilen yetki sınırı içinde belediye gelirlerinden harcanan paradır.

Belediye giderlerini aşağıdaki gibi sıralamak mümkündür (82):

- Belediye binası sağlanması, döşenmesi ve bakımı,
- Belediye memur ve işçilerinin maaş, ücret ve benzeri ödemeleri,
- Belediye gelirlerinin tahsili için yapılan giderler,
- Yol, meydan, sokak, iskele, köprü yapımı ve tamiri,
- Su ve lağım tesisatı ve bakımı giderleri,
- Belli hizmetlerin karşılıklılığı,
- Yasaların belirttiği görevlerin yapılması için giderler,

(82) İlhan ÖZER, Devlet Maliyesi, a.g.e. s.279.

- Vadesi gelmiş borçların anapara ve faiz ödemeleri,
- Belediye harita, kadastro planının yapımı giderleri,
- Belediye emlâklarının tamir ve sigorta giderleri ve belediyenin ödemek zorunda olduğu vergiler,
- Beldenin imarına ilişkin tesisat ve inşaatın bakımı,
- Diğer görevlerin yapılması için gerekli masraflar.

Belediye bütçesinin maaş ve ücret toplamı, yıllık gelirlerin yüzde otuzunu aşmayacaktır.

B. BÜYÜK ŞEHİR BELEDİYELERİNİN GİDERLERİ

Büyük şehir belediye giderleri daha önce açıklanan büyük şehir belediye görevlerinin yapılması için yapılan ve diğer yasalarla verilen görevlerin yerine getirilebilmesi amacıyla yapılan harcamalardır.

Bunun dışında büyük şehir belediyelerine bağlı kuruluşlarına sermaye verebilirler, yardım yapabilirler, ortaklıklarına katılabilirler.

Büyük şehir belediye mallarının vergi, resim, harç, sigorta giderleri ve diğer giderleri de bunlara eklemek gerekir (83).

C. BELEDİYELERİN BÜTÇELERİ

1. Bütçenin Hazırlanması ve Onaylanması

Belediye bütçeleri; her yıl Ocak ayı başından Aralık ayı sonuna kadar bir yıla ait gelir ve giderleri gösterir. Belediye gelirlerinin toplanmasına ve hizmetlerin yapılmasına, harcamalara izin veren bir belediye meclis kararıdır.

(83) Ekz: 3030 sayılı Yasa, m.19.

Bütçeler, belediye başkanı tarafından hazırlanır. Eylül ayı başında belediye encümenine verilir. Encümen bütçeyi iki ay için incelemekle görevlidir. Hazırlanan bütçe, gerekçesiyle birlikte, Kasım ayının birinci günü belediye meclisine verilir (84).

Belediye bütçesinin hangi ilkelere göre hazırlanacağı, hangi belediye organlarınınca nasıl görüşülüp kabul edileceği, nasıl uygulanıp, nasıl denetleneceği, Belediye Yasasında, Belediye Muhasebe Usulü Tüzüğünde ve belediyelerin Bütçe ve Muhasebe Usulü Yönetmeliğinde gösterilmiştir. Burada belediye bütçesinin hazırlanması aşamasında yalnız meclise değil, daire amirlerinden saymana, saymandan belediye başkanı ve encümene kadar çeşitli organlara görev verilmiştir (85).

Belediye bütçelerinde, devlet bütçesinin tam aksi bir işlem sözkonusudur. Önce gelir bütçesi hazırlanır, sonra bütçeye konan tahmini gelirlerle bir yıl içinde gerçekleştirilebilecek hizmetlere göre gider bütçesi hazırlanır. Belediyelerin ek kaynak yaratmaları oldukça sınırlıdır. Bu nedenle hizmetleri gelirleri ile sınırlıdır.

Belediye encümenince Kasım ayı başında meclise sunulan belediye bütçelerini meclis genel bütçe sürecinde olduğu gibi madde madde, harcama ve gelir cetvellerini de bölüm bölüm aynen ya da bölüm ve maddelerini değiştirerek kabul eder.

Belediye bütçelerinin kesinlik kazanabilmesi için yetkili makamın onaylamasına ihtiyaç bulunmaktadır. Belediye bütçeleri mahallin en büyük mülkiye amirinin (Vali) onayı ile kesinleşir.

(84) İlhan ÖZER, Devlet Maliyesi, a.g.e. s.279.

(85) Nuri TORTOP, Mahalli İdareler, a.g.e. s.105.

Vali bütçeyi geliş tarihinden itibaren en geç bir hafta içinde inceleyip onaylamak durumundadır. Mülki amir tarafından belediye bütçeleri üzerinde, yapılan değişikliklere karşı belediye meclisi Danıştaya başvurabilir. Onay verirken ya da kabul ederken, vesayet makamının bütçe üzerinde sahip olduğu yetkiler şunlardır.

- Bütçe metnindeki, yasa, tüzük ve yönetmeliklere aykırı madde ve ibareleri çıkarmak ve değiştirmek,
- Belediyelerin tahsile yetkili olmadığı gelirleri çıkartmak ya da gelir tahminlerini gerçek düzeyine indirmek,
- Yapılması görev olmayan hizmetler için konulmuş ödenekleri çıkarmak buna karşın zorunlu olduğu halde koyulmamış ödenekleri koymak.

Vali ya da belediye meclisi bu ekleme ve çıkartmaları dikkate alarak bütçeyi yeniden denkleştirir (86).

2. Belediye Bütçesinin Uygulanması

Belediye Başkanları belediye bütçelerinin ita amirleridir. Belediye başkanları, yardımcılarına kendi sorumlulukları altında ita amiri görevini verebilirler. Belediye muhasebecileri ya da hesap işleri müdürleri belediye bütçesinin sorumlu saymanlarıdır.

Belediye giderleri de genel bütçede olduğu gibi, Genel Muhasebe, Devlet İhale, Devlet Personel ve Harcırah Yasaları çerçevesinde yapılır. Bütçe uygulamasında, aynı bölüm içinde-

(86) Ömer Faruk BATIREL, Devlet Bütçesi, A.Ö.F. Yayını, No:123, Ankara, 88, s.323.

ki ödenek deęişiklikleri belediye encümeni, bir bölümden diğeri-
ne ödenek aktarması ise belediye meclisi ve vesayet or-
ganının kararına baęlıdır.

Belediye sorumlu saymanları, belediye alacaklarının izlenmesinde ve tahsilinden sorumludurlar. Kesinleşen harca-
ma kalemleri dışında, oranı ve miktarı yasaya uygun olmayan belediye gelirlerinin tahsili mümkün değildir (87).

3. Belediye Bütçesinin Denetimi

Belediye bütçeleri de idari, yargı ve siyasi deneti-
me tabidir. İdari bakımdan belediye bütçeleri, belediye içi
hiyerarşinin yanısıra vesayet makamının ve ilgili bakanlık
(İçişleri ve Maliye ve Gümrük Bakanlıklarının) denetim ele-
manlarının teftişine tabidir.

Her yıl bütçesinin kesin hesabı, hesap döneminin biti-
mini izleyen Nisan ayı içinde sorumlu saymanın yönetim dönemi
hesabı ile birlikte belediye encümenine verilir. Kesin hesap
cetvelleri hakkında encümen mali yıl bitiminden itibaren altı
ay içinde (Haziran ayı sonuna kadar) karar verir ve bu cet-
veller incelenmek ve onaylanmak için belediye başkanınca, be-
lediye meclisine verilir. Meclisin kesin hesap konusundaki
kararı, bütçede olduğu gibi vesayet makamı Valinin onayı ile
kesinlik kazanır. Bu süreç belediye bütçesinin siyasi deneti-
mini ifade eder.

Denetim konusunda son olarak, bütçe kesin hesabı ile,
yönetim dönemi hesabının karşılaştırmalı olarak encümenince in-
celenmesinden söz etmek gerekir. Saymanlık ayrıca, diğer dev-

(87) Ö.F. BATIREL, Devlet Bütçesi, a.g.e. s.324.

let sorumlu saymanlarında olduđu gibi Sayıřtaya yönetim dönemi hesabı verir. Bu hesabın yargılanmasının sonucunda da sayman ve diđer sorumlu memurları hakkında Sayıřtayca zimmet, beraat ve tazmin kararları verilebilir (88).

D. BÜYÜK ŐEHİR BELEDİYELERİNİN BÜTÇELERİ

1. Büyük Őehir Belediye Bütçesinin Hazırlanması

Büyük Őehir belediyeleri ile ilçe belediye bütçelerinin hazırlanması ve uygulanmasında 1580 sayılı Belediye Yasasının hükümleri uygulanır.

Gerek büyük Őehir belediye başkanı, gerekse ilçe belediye başkanı kendi belediye bütçelerini hazırlar, belediye encümeninde görüşölmek ve incelenmek üzere buraya aktarılır. 3030 sayılı Büyük Őehir Belediye Yasasına göre büyük Őehir dahilindeki tüm hizmetler, Kalkınma Plânının ilke, hedef ve sürelerine uygun olarak yapılacak olan programlara göre yürütödür.

Böyle bir kural 1580 sayılı Belediye Yasasında yoktur. Büyük Őehir Belediye Yasasında bulunması bir yenilik, hem de bütün belediyelere uygulanması gereken bir kural olarak görölmektedir. Her belediyenin bu kurala uyması ve uygulaması yerinde bulunmaktadır. Ayrıca bu kuralın merkezi idare ile mahalli idare ve özellikle belediyeler arasında bir bütönlük sağlayacağı, kalkınmaya yardımcı olacağı söylenebilir (89).

(88) Ö.F. BATIREL, Devlet Bütçesi, a.g.e. s.325.

(89) Ahmet Sezai AYDIN, "Büyük Kent Belediyesi İlçe Belediyesi Bütçeleri", İ.B.D., Y:42, S:483, Ocak, 1866, s.12.

2. Büyük Şehir Belediye Bütçesinin Görüşülmesi

Büyük şehir belediye bütçesinin belediye meclisinde görüşülmesi sırasında, meclis bütçe kararnamesini madde madde görüşür, gelir ve gider cetvellerini bölüm bölüm inceler ve sonunda bütçeyi olduğu gibi veya değiştirerek kabul eder.

Büyük şehir ve ilçe belediyelerinin bütçeleri büyük şehir belediye meclisinde aynı toplantı döneminde ve birbiri arkasına görüşülerek karara bağlanır, tek bir bütçe halinde bastırılır. Böylece büyük şehir ve ilçe belediyeleri bütçelerinin mecliste görüşülmesi ikili bir durum göstermektedir. Büyük şehir çerçevesindeki ilçe belediye bütçeleri, önce ilçe belediye meclisinde görüşülecek, sonra büyük şehir belediye meclisine aktarılarak, bu ikinci meclis tarafından tek bir bütçe haline getirilecektir.

1580 sayılı Yasada, belediye bütçesinin böyle iki mecliste görüşülmesi gibi herhangi bir husus bulunmamaktadır. Belediye bütçesinin iki mecliste görüşülmesi, ikinci mecliste yapılacak iş ve işlemlerin sayılıp gösterilmesi 3030 sayılı Yasayla getirilen yeniliklerden birisidir.

3. Büyük Şehir Belediye Bütçesinin Onaylanması ve Uygulanması

Büyük şehir belediye bütçeleri ile diğer belediye bütçelerinin onaylanmasında herhangi bir ayırım bulunmamaktadır. Vali tarafından yapılan değişikliklere karşı, bütçenin büyük şehir belediyesine intikalinden itibaren yirmi gün içinde büyük şehir belediye başkanınca, görevli idari yargı mercilerine itiraz edilebilir. İtirazlar idari yargı mercilerince otuz gün içinde karara bağlanır.

Belediye bütçelerinin onayı konusunda, Belediye Yasasında bulunan hükümlerle, Büyük Şehir Belediye Yasasında bulunan hükümler arasında büyük ölçüde benzerlik bulunmaktadır. Ancak yine de önemli noktalara değinmekte yarar vardır.

- İlk önce dikkati çeken husus, ilçe belediyelerinin onayında mahallin en büyük mülkiye amiri olan kaymakamın aradan çıkarılması,

- Belediye Yasasının, en büyük mülkiye amirine tanıdığı inceleme ve onaylama konularındaki yetki büyük şehir belediye meclisine de tanınmaktadır.

- 3030 sayılı Yasanın, büyük şehir belediye ve ilçe belediyelerinin bütçelerine ilişkin bölümde bir ikileme yer almaktadır. Çünkü, aynı yetki hem büyük şehir belediye meclisine, hem de o ilin valisine verilmektedir.

- Bütçenin hazırlanması ve onaylanması 1580 sayılı Yasa hükümlerine göre yapılacağı belirtilmekle birlikte, 3030 sayılı Büyük Şehir Belediye Yasası ile büyük şehir sınırları içindeki bütün hizmetlerin, Devlet Kalkınma Planının ilke, hedef ve sürelerine uygun olarak düzenlenecek plân ve programlara göre yürütüleceği hükme bağlanmaktadır.

Bu sayılanların her biri birer yenilik olarak kabul edilmektedir.(90).

(90) Ahmet Sezai AYDIN, "Büyük Kent Belediyesi İlçe Belediyesi Bütçeleri, İ.B.D., a.g.e. s.14.

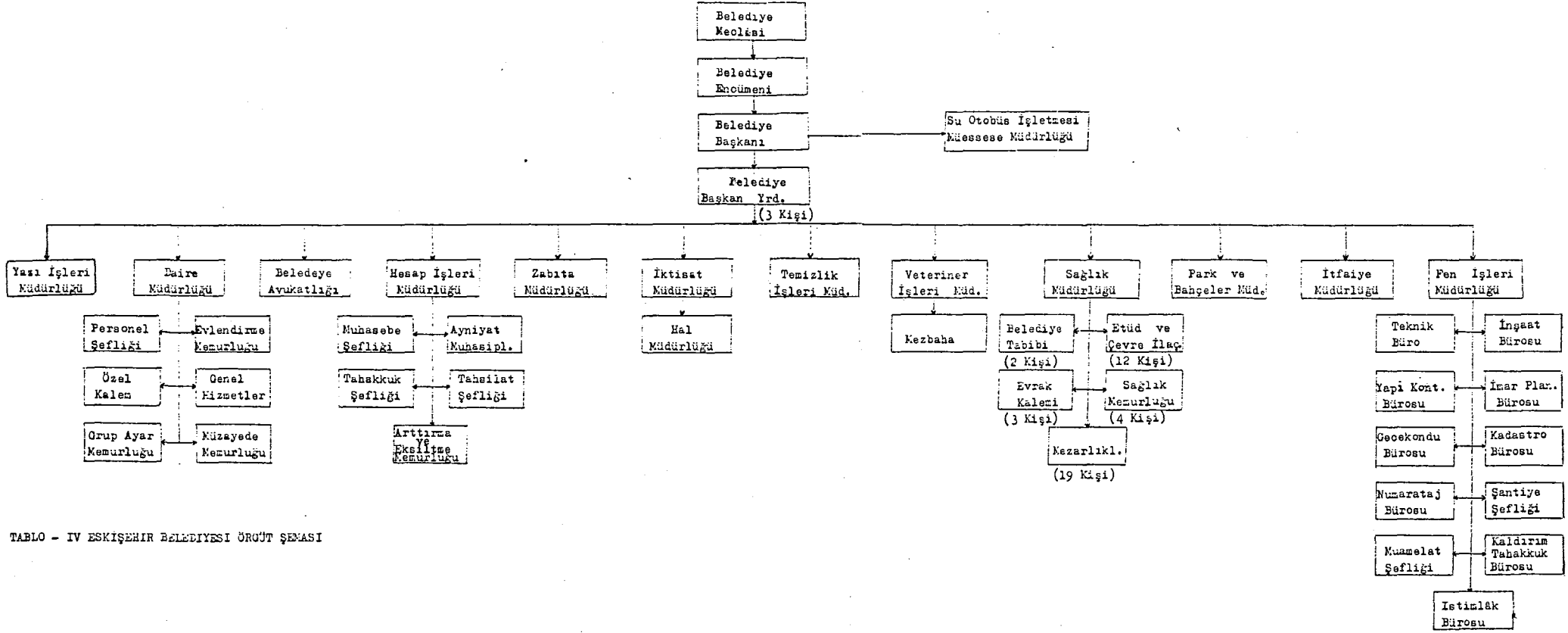
B e ŝ i n c i B ö l ü m

ESKİŞEHİR BELEDİYESİNİN ON YILLIK BÜTÇE İNCELEMESİ

A. ESKİŞEHİR BELEDİYESİ VE ÖRGÜT YAPISI

Daha önceki bölümlerde belediyelerin kurulması, organları, görevleri, gelirleri, giderleri ve bütçeleri geniş bir biçimde açıklığa kavuşturulmuştu. Bu bölümde, Eskişehir belediyesi örnek olarak seçilmiş ve bu belediyenin on yıllık bütçesi incelenecektir. Eskişehir Belediyesinin 1977-86 yılları arası, yani on yıllık olarak ele alınmış olan belediye bütçesinde harcamaların nasıl yapıldığı, nasıl bir seyir izlediği, nelerden ibaret olduğu, hangi tür harcamalara ağırlık verildiği ve bu harcamaların yıllar itibariyle birbirlerine göre değişimi incelenecektir. Ayrıca aynı yılların gelir kaynaklarınının değişimlerine de yer verilecektir.

Eskişehir belediyesi tüm belediyeler gibi gelir kaynaklarınının elverdiği ölçüde çeşitli yasalarla belediyelere verilmiş olan görevlerin hemen hemen hepsini yürütmektedir. Ancak merkezi idarenin konuyu daha kapsamlı olarak ele alması nedeniyle eğitim, sağlık, kültür ayrıca bir kent belediyesi olması dolayısıyla tarım ile ilgili görevlerin dışında kalan görevleri yürütmektedir.



TABLO - IV ESKİŞEHİR BELEDİYESİ ÜRÜT ŞEMASI

Eskişehir Belediyesinin Örgüt Şeması, Tablo-IV'de sunulmuştur. Örgüt şemasından da görüldüğü gibi belediye başkanına doğrudan bağlı olan Su Otobüs İşletmeleri Müessese Müdürlüğü bulunmaktadır. Bu müdürlük özerk bir işletme niteliği taşıdığından inceleme dışında tutulmuştur.

Örgüt yapısının diğer bölümleri incelendiğinde, Belediye Meclisi bilindiği gibi belediyenin karar organıdır. Belediye Encümeni ise yürütmeye yardımcı karar organıdır. Belediye Başkanlığı ve yardımcıları belediyenin yürütme görevini yerine getirirler.

Belediyenin çeşitli organlarına ait sekreteryaya hizmetlerini, dosyalama, yazışma işleri Yazı İşleri Müdürlüğü'nce yapılmaktadır.

Bünyesinde, personel şefliğini, özel kalem, grup ayar memurluğu, evlendirme memurluğu, genel hizmetler ve muzayede memurluğunu bulunduran Daire Müdürlüğü belediye binasının yönetimini üstlenmiştir.

Belediye Avukatlığı, belediye ile ilgili davalara bakar. Belediyenin dışarıya karşı hukuk danışmanlığını yapar.

Hesap İşleri Müdürlüğü, muhasebe şefliği, tahakkuk şefliği, ayniyat muhasipliği, tahsil şefliği, arttırma ve eksiltme memurluğu birimlerinden oluşur. Bu müdürlüğün esas görevi, belediye gelirlerini tahsil etmek, belediye hizmetlerinin yapılması için gerekli harcamaları yapmak, belediye bütçesinin hazırlanması, uygulanması gibi belediyeyi ilgilendiren tüm mali görevler bu müdürlükçe yapılır.

Zabıta Müdürlüğü, halka açık yerlerde, halkın ekonomik yararlarının korunması için saptanan fiyat denetimleri bu bölüm tarafından yapılır. Belediyenin genel kolluk hizmetlerini

üstlenen bu bölüm ondört zabıta karokolu şeklinde görevlerini yürütmektedir.

İktisat Müdürlüğü, Hal Müdürlüğünü de bünyesinde bulunduran bu müdürlük, halkın ekonomik yararlarını sağlamak amacıyla fiyatları değişiklik gösterebilecek nitelikte olan bazı yiyecek maddelerinin azami satışlarını düzenlemektedir. Ayrıca halde satılan sebze ve meyvelerin fiyatlarının saptanması da bu bölümce yapılmaktadır.

Temizlik İşleri Müdürlüğü, bu müdürlük yörenin temizlik ile ilgili görevleri üstlenmiştir. Yörede bulunan süprütü ve çöpleri kaldırmak, taşımak ve imha etmek bu birimin görevidir.

Veteriner İşleri Müdürlüğü, bu bölüm mezbaha birimini de bünyesinde bulundurarak ilgili yasalar gereğince belde bulunan hayvanların muayenesini yapmak ve hayvan hastalıkları ile mücadelede devlete yardımcı olmak, mezbahada kesilen hayvanların ve etlerin sağlık denetimlerini yapmakla görevlidir.

Sağlık Müdürlüğü, belediye tabibi, evrak kalemi, etüv ve çevre ilaçlama, sağlık memurluğu, mezarlıklar birimlerini bünyesinde bulunduran bu müdürlük, iki doktor, üç sağlık memuru, bir ebeden oluşan sağlık ekibi ile görevlerini yerine getirmektedir. Fakir ve kimsesi olmayanları muayene etmek ölenlerin muayenesini yapmak ve gömülmesine izin vermek, mezarlıkların düzenli bir şekilde olmasını sağlamak ve yönetmek, çevre ilaçlama ve dezenfekte işlemleri gibi görevler: bu müdürlük tarafından yapılmaktadır.

Park-Bahçe Müdürlüğü, yörede yapılacak olan yeni parklar ve bahçelerin tesisi, yörede bulunan yeşil alanların korunması ve bakımını bu müdürlük üstlenmektedir.

İtfaiye Müdürlüğü, bu müdürlük yörede çıkacak yangınların söndürülmesini sağlamak amacıyla yangın söndürme ekiplerini, araç ve gereçlerin her an hazır bulundurulmasını sağlar. Ayrıca doğal afetlerde gerekli müdahaleyi yapar.

Fen İşleri Müdürlüğü, bünyesinde teknik büro, yapı kontrol bürosu, gece kondu bürosu, numarataj bürosu, muamele şefliği, inşaat bürosu, imar planlama bürosu, kadastro bürosu, şantiye şefliği, kaldırım taahhüt bürosu, istimlak bürosu'nu bulundurmaktadır.

Belediyenin imar planı, dört yıllık imar programları, planları, parselasyon, her türlü binanın yapımı, ruhsat verilmesi, iskan raporu verilmesi, inşaatı tamamlanmış binaların denetimi, ruhsatsız binaların önlenmesi, binaların ve kanalizasyon bağlantılarının yapılması, yol, meydan, asfalt yapımı ve bakım işleri, inşaatların proje çizim, keşif işlemleri, belediyece yapılan kaldırım ve yolların, harita ve imar paftalarının masraflarına katılma paylarının sağlanması, kamulaştırma işlemleri, cadde ve sokaklara isim verilmesi ve levha asılması, binalara numara asılması ve denetlenmesi gibi tüm bayındırlık görevlerini ilgilendiren işlemler bu müdürlük bünyesinde bulunan birimler tarafından yapılmaktadır.

B. ESKİŞEHİR BELEDİYE HİZMETLERİNİN BÜTÇELENMESİ

Bilindiği gibi belediye bütçesi, belediye gelirlerinin toplanmasına hizmetlerin yapılmasına ve harcamalara izin veren bir kararnamedir. Buna bağlı olarak Eskişehir Belediye hizmetlerinin bütçelenmesinde halen klasik bütçe sistemi uygulanmaktadır.

İçişleri Bakanlığınca düzenlenen belediye bütçelerinin yapısı aşağıdaki gibi şekil alır.

1. Bütçe Kararnamesi

Maliyıl içinde gelirlerin toplanması, giderlerin yapılması gibi yetkiler veren bütçe yasası niteliği taşıyan kararname, belediye meclisince bütçeyi uygulayacak olanlara yetki verir ve bütçenin yapısını gösterir.

2. A ve B Cetveli

Bu bütçenin yapısı, ondalık sisteme göre kodlanmıştır. Bütçe 11.000 ile 100.000 arası binerlik bölümler şeklinde ayrılmıştır. Gider bütçesi bu binerlik bölümün 11.000 ile 50.000 arası kodları, gelir bütçesi ise 51.000 ile 100.000 arası kodları almaktadır.

A Cetveli gider bütçesini aldıkları kodlar halinde gösterir. Gider bütçesi, cari harcamalar, yatırım harcamaları, sermaye teşkili ve transfer harcamaları şeklinde üç kısma ayrılmaktadır. Cari harcamalar 11.000 ile 20.000 arası, yatırım harcamaları 21.000 ile 30.000 arası, sermaye teşkili ve transfer harcamaları 31.000 ile 50.000 arası kodlanmışlardır.

Gelir bütçesini aldıkları kodlar şeklinde B cetveli vermektedir. Gelir bütçesi 50.000 ile 100.000 arası kod almıştır. Gelir bütçesi vergi gelirleri ve vergi dışı gelirler olmak üzere iki kısma ayrılmaktadır. Vergi gelirleri, 51.000 ile 60.000 arası, vergi dışı gelirler 61.000 ile 100.000 arası kodlanmıştır.

3. Gider Bütçesi

Belediye harcamalarını aldıkları ödenekler ile gösteren bu bütçede harcamalar üç kısma ayrılmaktadır. Bunlar cari harcamalar, yatırım harcamaları, sermaye teşkili ve transfer harcamaları şeklinde ayrılmaktadır. Gider bütçesini bölümler ve alt bölümler, aldıkları kodlar ile ayrıntılı bir şekilde aşağıdaki gibi tablo etmek mümkündür.

TABLO V - GİDER BÜTÇESİ

Cari Harcamalar (11.000-20.000)	
11.000 Ödenekler	
12.000 Personel Giderleri	
13.000 Yönetim Giderleri	
14.000 Hizmet Giderleri	
15.000 Kurum Giderleri	
16.000 Çeşitli Giderler	
	Yatırım Harcamaları (21.000-30.000)
	21.000 Etüd ve Proje Giderleri
	22.000 Yapı Tesis ve Büyük Onarım Giderleri
	23.000 Makina, Techizat ve Taşıt Alım ve Büyük Onarım Giderleri
	Sermaye Teşkili ve Transfer Harcamaları (31.000-50.000)
	31.000 Kurumlara Katılma Pay- ları ve Sermaye Teşkili
	32.000 Kamulaştırma ve Taşın- maz Mallar Satın alın- ması
	33.000 İktisadi Transferler
	34.000 Mali Transferler
	35.000 Sosyal Transferler
	36.000 Borç Ödemeleri

Kaynak: Belediye Bütçeleri, a.g.e., s.26.

a. Cari Harcamalar

Cari harcamalar altı bölümde toplanmıştır.

Ödenekler Bölümü: Bu bölümde belediye başkanı ve başkan vekili ödeneği, belediye başkanının geçici görev yolluğu, belediye meclis ve encümen üyelerinin huzur hakları ve bu üyelerin geçici görev yollukları yer almaktadır.

Personel Giderleri Bölümü: Bu bölüm, belediye memur aylıklarından, işçi yevmiyeleri, aile yardımları, ölüm yardımları, tedavi yardımı ve cenaze masrafları, yakacak zammı, emekli keseneği karşılıkları, Sosyal Sigortalar Kurumu kesenek ve prim karşılıkları, diğer sosyal yardımlar, ikinci görev karşılıkları, özel yasalar veya tüzükler gereği verilen ödüller ve çeşitli yolluklardan oluşmaktadır.

Yönetim Giderleri Bölümü: Kırtasiye alımları ve giderleri, basılı kağıt ve defter alımları ve giderleri, döşeme ve demirbaş alımları ve giderleri, yayın alımları ve giderleri, yakacak alımları ve giderleri, personel giyim kuşam alımları ve giderleri, personel yiyecek alımları ve giderleri, su giderleri, temizlik giderleri, aydınlatma giderleri, haberleşme araçları işletme giderleri, taşıt işletme ve onarım giderleri ve kira giderleri bu bölümde yer almaktadır.

Hizmet Giderleri Bölümü: Bu bölüm, mali giderler, yargı giderleri, idare giderleri, eğitim ve araştırma giderleri, zabıta giderleri, temizlik hizmetleri giderleri, kanalizasyon hizmetleri giderleri, genel sağlık hizmetleri giderleri, sosyal yardım hizmetleri giderleri, imar hizmetleri giderleri, yapı kontrol hizmetleri giderleri, fen işleri hizmetleri giderleri, iskele, rıhtım, diğer su geçitleri hizmetleri giderleri, trafik hizmetleri giderleri, genel tarım hizmetleri gi-

derleri veteriner hizmetleri giderleri, genel eğitim hizmetleri giderleri, mesleki kurslar genel giderleri, ekonomik faaliyetler hizmetleri giderleri, ekonomik kontrol hizmetleri giderlerinden oluşmaktadır.

Kurum Giderleri Bölümü: Kurum giderleri olarak, genel yönetim kurumları olarak (basımevi), paklama (çöp imha tesisi giderleri, kanal tasfiye tesisi giderleri), Sağlık ve Sosyal Yardım (hastaneler giderleri, diğer sağlık kurumları giderleri, mezarlıklar giderleri, düşkünler evleri ve benzeri giderleri), Bayındırlık (elektrik giderleri, su giderleri, havagazı giderleri), Ulaştırma (otobüs giderleri), Tarım (fidanlıklar giderleri, hapvanat bahçeleri giderleri, özel parklar giderleri, hayvan hastahaneleri ve benzeri giderler, mez-baha giderleri), Eğitim (personel Meslek Okulları giderleri, hal meslek okulları giderleri, şehir bandosu giderleri, kitaplıklar giderleri, anıtlar, müzeler giderleri), Ekonomik (haller giderleri, balıkxhaneler giderleri, mezat salonları giderleri, soğuk hava deposu giderleri, akaryakıt deposu giderleri) gibi sekiz ana bölümde toplanabilir. Ancak bütçedeki bu kurumlar değimi, bütçede yer almayan diğer işletme niteliğindeki kurumlar ile karıştırılmamalıdır.

Çeşitli Giderler Bölümü: Bu bölümde işevleri ve işyerleri giderleri, laboratuvar giderleri, propaganda ve tanıtma giderleri, teşebbüsler giderleri, ağırlama ve tören giderleri, bakım ve küçük onarım giderleri, tahsisi mahiyetteki giderler bulunmaktadır.

b. Yatırım Harcamaları

Yatırım harcamaları bölümünde üç kısım bulunmaktadır. Ayrıca bunlar sektörel bir sınıflandırmaya da tabi tutulmuş-

lardır. Bu sektörler, tarım, madencilik, imalat sanayi, enerji, ulaştırma, hizmetler ve turizm, konut, eğitim, sağlık olmak üzere dokuza ayrılmaktadır.

Etüd ve Proje Giderleri Bölümü: Bu bölüm her ne kadar sektörel bir sınıflamaya tabi tutulmuş ise de Eskişehir Belediyesi bütçesinde bir sektörel ayırım yapılmamış tek madde olarak harita, imar, plan proje giderleri yer almaktadır.

Yapı Tesis ve Büyük Onarım Giderleri Bölümü: Bu Bölümde de sektörel bir ayırma rastlanılmamaktadır. Madde olarak yapı tesis ve büyük onarım giderleri, kanalizasyon ve lağım inşaatı, umumi helalar, pazar yerleri, köprü iskele ve rıhtım, park-bahçe meydan, fuar tesisleri, Merkezi sistem ısınma, yol, kaldırım, asfalt, yeni yapım inşaatı giderleri bulunmaktadır.

Makina, Techizat ve Taşıt Alımları ve Onarımları Bölümü: Bu bölüm de diğerleri gibi sektörel bir ayırma tabi tutulmamış, hizmet ve turizm sektörleri ile ilgili makina, techizat ve taşıt alımları ve onarımları yer almaktadır.

c. Sermaye Teşkili ve Transfer Harcamaları

Sermaye teşkili ve transfer harcamaları altı bölümden oluşmaktadır.

Kurumlara Katılma Payları ve Sermaye Teşkilleri Bölümü: Bu bölüm belediyenin ortağı bulunduğu ortaklıklara ödemeler, döner sermayeli idarelere ödemeler, katma bütçeli idarelere ödemeler, maddelerinden oluşmaktadır.

Kamulaştırma ve Taşınmaz Mallar Satın Almaları Bölümü: Bu bölümde her türlü kamulaştırma yapıldığında ilgili kamulaştırmayı ilgilendiren ödemelerin maddeleri yer alır.

İktisadi Transferler Bölümü: Burada belediyelerin ortaklıklara ve katma bütçeli idarelere yaptığı transferler yer alır. Ancak Eskişehir belediyesinde bu bölüm işlememektedir.

Mali Transfer Bölümü: Bu bölümde katma bütçeli idarelere yapılan yardımlar, ikrazlar ve avanslar, fonlara katılma ve ödemeler, uluslararası teşekküllere ödemeler, hizmet yardımları, kanuni paylar yer almaktadır.

Sosyal Transfer Bölümü: Bu bölümde, emekli sandığına ödemeler, emekli veya yardım sandıklarına ödemeler, ödül, ikramiye, mükafat ve yardımlar, dernek, birlik, kurum, kuruluş sandık ve benzeri teşekküllere yardımlar yer almaktadır.

Borç Ödemeleri Bölümü: Bu bölümde, geçen yıllar borçları, ilâma bağlı borçlar, istikraz ödemeleri, geri verilecek paralar, tahsil ve bono itfaları ve giderleri, diğer borç ödemeleri yer almaktadır.

4. Gelir Bütçesi

Genel olarak belediye gelirlerini iki grupta toplayabiliriz. Bunlardan birincisi 2464 sayılı Belediye Yasasındaki gelirlerdir, ki bu konuya dördüncü bölümde geniş bir şekilde açıklık getirilmişti. İkincisi ise belediye yasası ve diğer çeşitli yasalarla sağlanmış olan gelirlerdir.

Belediye gelir bütçesinde ise gelirler, vergi gelirleri ve vergi dışı gelirler olarak yer almaktadır.

Belediye gelir bütçesi, bölümler ve aldıkları kodlar itibariyle özet olarak aşağıdaki şekilde tablo edilebilir.

TABLO - VI - GELİR BÜTÇESİ

Vergi Gelirleri (51.000-60.000)	
51.000 İrat ve Servet Vergileri Gelirleri	
52.000 Gider ve Gümrük Vergileri ve Tekel Gelirleri	
53.000 Diğer Vergiler Gelirleri	
	Vergi Dışı Gelirler (61.000-100.000)
	61.000 Belediyece Yönetilen Kurumlar, Teşebbüsler Hasılatı, Belediye Payları, Belli Giderler Karşı- lığı ve İşletmeler Gelir Kar- ları
	62.000 Belediye Malları Gelirleri
	63.000 Çeşitli Gelirler ve Cezalar
	64.000 Özel Gelirler ve Fonlar Gelir- leri

Kaynak: Belediye Bütçeleri, a.g.e., s.31.

a. Vergi Gelirleri

İrat ve Servet Vergileri Gelirleri: Bu bölümde, devletin egemenlik hakkına dayanarak elde ettiği gelirlerden belediyelere verdiği paylar yer almaktadır. Gelir Vergisi, kurumlar vergisi, motorlu kara taşıtları vergisi gibi maddeler yer almaktadır.

Gider ve Gümrük Vergileri ve Tekel Gelirleri: Bu bölümde, akaryakıttan, gümrük vergisinden ve tekel maddeleri safi hasılatından belediye payları maddeleri yer alır.

Diğer Vergi Gelirleri: Bu bölümde belediyenin asıl gelirleri, resim ve harçlarla ilgili maddeler yer alır.

b. Vergi Dışı Gelirler

Belediyece Yönetilen Kurumlar, Teşebbüsler Hasılatı, Belediye Payları, Belli Giderler Karşılığı, Gelirler ve İşletme Karları: Belediyeler taşınır ve taşınmaz mallarını kiraya verir, satar, bunlardan gelir elde eder. Belediye teşebbüsleri ya doğrudan ya da katma bütçeli olarak yönetilir ve bunların tarifeleri belediyece düzenlenir. Bunların gelirleri ya doğrudan belediye gelirlerine dahil edilir, ya da katma bütçede görünenden fazla olan kısım belediye bütçesine katılmaktadır. Bu bölümde oluşan maddeler, genel yönetim kurumları hasılatı, esenlik kurumları hasılatı, paklama kurumları hasılatı, sağlık ve sosyal yardım kurumları hasılatı, Bayındırlık kurumları hasılatı, ulaştırma kurumları hasılatı, tarım kurumları hasılatı, eğitim kurumları hasılatı, ekonomik faaliyetler hasılatı, belediye payları, belli giderler karşılığı gelirler, teşebbüsler hasılatı, işletmeler karları yer almaktadır.

Belediye Malları Gelirleri: Bu bölümde taşınmaz mallardan alınan gelirler, taşınır mallardan alınan gelirler, taşınır değerler gelirleri yer almaktadır.

Çeşitli Gelirler ve Cezalar: Bu bölümde çeşitli cezalar, çeşitli gelirler, ifa olunacak hizmetler karşılığında alınacak olan hizmet bedelleri, tahsisi mahiyetteki gelirler, diğer gelirler, borçlanmalar, (İller Bankasından borçlanmalar) yatırım nakit artıkları yer almaktadır.

Özel Gelirler ve Fonlar Gelirleri: Bu bölümde yer alan maddeler devlet özel yardımları, özel idare yardımları, özel

fonlar (İmar ve İskan Bakanlığı emrindeki fondan yardım) gibi maddelerden oluşmaktadır.

5. Bütçeye Bağlı Cetveller

Bütçe kararnamesi gereğince belediye bütçelerine eklenmesi gereken bazı cetveller vardır. Bu cetveller C.G.H. J.K.Ö.V. fiilen ödenen aylıklar ve taşıt araçları cetvelidir.

C Cetveli: Bu cetvel gelir çeşitlerinden her birinin dayandığı yasal hükümleri gösterir. Gelir bütçesi hazırlanırken bu cetvelden yararlanılır.

G Cetveli: Gelecek yıllara taşan taahhütlere girilebilecek bölüm ve maddeleri gösterir.

H Cetveli: Üzerlerinde resmi bir görev bulunmayanlara yurtiçi ve yurtdışı görevlerinde verilecek gündelik ve yol giderlerini gösterir.

J Cetveli: Bu cetvel, kesin sonucu alınmış olan üç yıl ile ilişkin gelirleri ve ortalamasını gösterir. Gelir bütçesinin hazırlanmasında bu cetvelden yararlanılır.

K Cetveli: Belediye bütçesinden aylık alan memurların sınıfını, ünvanını, derecesini, sayısını ve kadrolarla ilgili Bakanlar Kurulu Kararını gösterir.

Ö Cetveli: Memur aylıklarının özgelire oranını gösteren cetvelidir. Daha önce belediye giderlerinde de açıklandığı gibi memur aylıklarının ve ücretlerinin toplamı bütçenin % 30'unu geçemez.

237 Sayılı Taşıt Yasası gereğince belediye hizmetlerinde kullanılan taşıt cetveli: Bu cetvelde belediyece kulla-

nılan taşıtların sırası, plakası, çeşidi, markası ve satın alınmasına ilişkin kararı gösterir.

V Cetveli: Değişen ödenekler bu cetvelde yer alır. Satış aidatları, faiz, para taşıma giderleri, verilecek vergi, resim, harçlar, geri verilecek paralar, mahkeme harçları, aile, doğum, ölüm, yardımları tedavi ve cenaze masrafları bu cetvelde yer alır.

C. ESKİŞEHİR BELEDİYESİNİN ON YILLIK BÜTÇE GELİRLERİNİN İNCELENMESİ

1. Vergi Gelirleri ve Gösterdiği Gelişmeler

Tablo-VII'de gösterilen Vergi Gelirleri, üç bölümden oluşmaktadır. Bunlar, Genel Bütçe Vergi Gelirleri, Belediye Vergileri ve Diğer Vergiler'dir.

Bu bölümlerden, Genel Bütçe Vergi Gelirleri, 1977 yılından 1986 yılına kadar cari fiyatla sürekli bir artış göstermektedir. Sabit fiyatlarla gözlendiğinde bu gelir türü, 1978 yılında bir düşüş göstermektedir (81).

(81) Eskişehir Belediyesinin gerek gelir ve gerekse harcamaları cari ve sabit fiyatlarla incelenirken 1977 yılı esas (baz yıl) olarak ele alınmıştır. Cari fiyat piyasada geçerli olan fiyattır. Sabit fiyat ise, para birimi cinsinden ifade edilen değerlerin yıldan yıla değişen fiyat değişikliklerinin etkisinde kalmaması için fiyat indeksleri ile, ortalama fiyatlar ve diğer yıllardaki fiyatlar arasında bir oranlama yapılarak elde edilen fiyattır.

Sabit fiyat şu şekilde formüle edilir.

$$\text{Sabit fiyat} = \frac{\text{Cari fiyat}}{\text{Fiyat indeksi}} \cdot 100$$

Sabit fiyatın bulunmasında, fiyat indeksleri olarak toptan eşya fiyatları indeksi, geçinme indeksi gibi değişkenlere uygun bir indeks uygulanır. Bütçe gelir ve harcamalarının analizi için çalışma amacına uygun olarak Eskişehir İli toptan eşya fiyatları genel indeksi uygulanmıştır. Bu indeks Başbakanlık Devlet İstatistik Enstitüsü Yayınları Aylık Fiyat İndeksleri Bülteni'nden yararlanılarak bulunmuştur.

Anlatımda sabit fiyatlarla ifade edilen değerler ilgili dönem zarfında (yıllar itibariyle) piyasada gerçekleşmiş değerlerin yukarıdaki formüle uygulanmasıyla bulunmuştur.

Ayrıca bütçe gelişmeleri cari ve sabit fiyatlarla 1977 yılına göre kıyaslanırken bu fiyatlarda kullanılan yüzdeler (%) şu formülle bulunmuştur.

Belediye Vergileri, cari fiyatla sürekli bir artış göstermektedir. Sabit fiyatlarla, 1978 yılında bir düşüş diğer yıllarda bir artış göstermektedir.

Diğer vergiler grubunda ise cari fiyatlarla sürekli bir artış göstermektedir. Sabit fiyatlarla, 1978,1982,1985,1986 yıllarında düşüşler göstermektedir. Bunun dışında kalan yıllarda artış olmuştur.

Bu üç bölümü topluca ele aldığımızda, hem cari hem de sabit fiyatlarla sürekli artış olmuştur.

$$\text{Yüzde (\%)} = \frac{19.. \text{ Yılı} - \text{Esas Yıl (Baz Yıl)}}{\text{Esas Yıl (Baz Yıl)}}$$

TABLO - YII VERGİ GELİRLERİ VE 1977 YILINA GÖRE ARTIŞ ORANLARI

GELİR TÜRÜ	YILLAR FIYATLAR (82)	1977		1978		1979		1980		1981		1982		1983		1984		1985		1986	
		TL	%	TL	%	TL	%	TL	%	TL	%	TL	%	TL	%	TL	%	TL	%	TL	%
GENEL BÜTÇE VERGİ GELİRLERİ	CARI	134.673.467.	-	170.265.625.	26	301.374.008.	124	423.210.733.	214	513.630.940.	281	551.190.192.	309	852.172.909.	533	1.223.382.248.	808	2.582.075.856.	1817	3.959.731.535.	2840
	SABİT	128.505.216.	-	123.113.290.	-4	157.211.272.	22	169.691.553.	32	162.091.779.	26	130.830.808.	2	154.799.802.	20	152.370.438.	19	225.923.165.	76	248.930.127.	94
BELEDİYE VERGİLERİ	CARI	22.673.849.	-	29.973.853.	31	45.260.032.	98	78.043.387.	241	119.974.471.	425	127.674.941.	458	268.735.399.	1075	364.971.202.	1496	489.360.607.	2039	1.681.880.760.	7253
	SABİT	21.626.192.	-	21.673.068.	-1	23.609.824.	8	31.292.457.	43	37.846.836.	73	30.304.994.	39	48.816.603.	124	45.456.620.	108	42.817.447.	96	105.732.115.	384
DİĞER VERGİLER	CARI	40.278.577.	-	44.038.673.	9	83.100.178.	106	121.547.831.	202	140.036.973.	248	147.717.207.	276	308.407.464.	666	365.082.829.	806	408.200.831.	913	530.382.522.	1217
	SABİT	38.433.757.	-	31.843.003.	-17	43.345.076.	13	48.736.099.	27	44.175.701.	15	35.062.238.	-9	56.023.154.	46	45.470.523.	18	35.716.233.	-7	33.342.712.	-13
TOPLAM VERGİ GELİRLERİ	CARI	197.625.893.	-	244.278.351.	23	429.734.218.	117	622.801.951.	214	773.842.384.	291	826.982.340.	317	1.953.315.772.	622	1.953.436.278.	887	3.479.637.294.	1658	6.171.994.817.	3019
	SABİT	188.765.165.	-	176.629.321.	6	224.170.171.	18	249.720.109.	32	244.114.317.	29	196.196.039.	3	259.639.559.	37	243.297.581.	28	304.456.846.	61	388.004.955.	106

KAYNAK : Eskişehir Belediyesi 1977-1986 Yılları Bütçe Kesin Hesaplarından Yararlanarak Hazırlanmıştır.

(82) : Başbakanlık Devlet İstatistik Enstitüsü Yayınları, Aylık Fiyat İndeksleri Fülteni, Eskişehir İli Toplam Eşya Fiyatları Genel İndeksi Esas Alınarak Bulunmaktadır.

2. Vergi Dışı Gelirler ve Gösterdiği Gelişmeler

Tablo VIII'de gösterilen Vergi Dışı Gelirler, üç bölümden oluşmaktadır. Bunlar Harcamalara Katılma Payı, Belediyece Yönetilen Kurumlar, Teşebbüsler Hasılatı, Belediye Payları, Belli Giderler Karşılığı ve İşletmeler Gelir Karları, Çeşitli Gelirler Cezalar ve Fon Gelirleridir.

Harcamalara Katılma Payları, yıllar itibariyle cari fiyatlarla sürekli bir artış göstermektedir. Sabit fiyatlarla, 1978 yılından 1986 yılına kadar bir düşüş göstermektedir.

Belediyece Yönetilen Kurumlar bölümü ise, 1978 yılında cari fiyatlarla bir düşüş, diğer tüm yıllarda sürekli bir artış göstermiştir. Sabit fiyatlarla aynı bölüm sürekli bir düşüş göstermiştir.

Çeşitli Gelirler Bölümü, cari fiyatlarla sürekli bir artış göstermiştir. Sabit fiyatlarla da sürekli bir düşüş göstermiştir.

Bu bölümleri topluca gözlediğimizde, cari fiyatlarla sürekli artışlar olmuştur. Sabit fiyatlarla ise sürekli düşüşler olmuştur.

TABLO - VIII VERGİ DIŐI GELİRLER VE 1977 YILINA GÖRE ARTIŐ ÖRANLARI

GELİR TÜRÜ	YILLAR	1977		1978		1979		1980		1981		1982		1983		1984		1985		1986	
		FIYATLAR	TL	%	TL	%	TL	%	TL	%	TL	%	TL	%	TL	%	TL	%	TL	%	TL
BARÇANALARA KATILMA PAYI	CARI	7.985.378.	-	8.391.085.	5	11.981.367.	5	12.173.841.	52	13.998.360.	75	14.126.972.	77	16.666.628.	109	21.148.798.	165	45.906.861.	475	28.751.390.	260
	SABIT	7.619.635.	-	6.067.307.	-20	6.250.061.	-18	4.881.251.	-36	4.415.886.	-42	3.353.186.	-56	3.027.544.	-60	2.634.051.	-65	4.016.700.	-47	1.807.468.	-76
BELEDİYELEERCE YÖRETİLEN KURUMLAR-TEŐEBBÜSLER HASILATI, BELEDİYE PAYLARI,BELLİ GİDERLER KARŐILILI VE İŐLETMELER GELİR KARLARI	CARI	11.453.825.	-	11.310.948.	-1	12.501.334.	9	13.504.206.	18	15.987.560.	39	16.245.328.	42	20.134.900.	76	41.203.570.	260	69.901.980.	493	97.083.276.	748
	SABIT	10.929.222.	-	8.178.560	-25	6.521.301.	-40	5.414.678.	-50	5.043.394.	-54	2.856.000.	-65	3.657.566.	-66	5.121.854.	-53	5.941.200.	-46	6.103.179.	-44
ÇEŐİŐLİ GELİRLER, CEZALAR VE FON GELİRLERİ	CARI	75.975.079.	-	79.692.517.	5	90.095.922.	19	125.361.176.	65	143.844.174.	89	150.701.147.	99	174.900.538.	131	281.557.560.	271	602.929.401.	695	657.616.238.	767
	SABIT	72.399.885.	-	57.622.933.	-20	46.998.394.	-35	50.265.107.	-31	45.376.711.	-37	35.770.507.	-51	31.771.215.	-56	35.067.575.	-52	52.754.344.	-27	41.341.311.	-43
VERGİ DIŐI GELİRLER TOPLAMI	CARI	95.314.282.	-	99.394.552.	4	114.578.623.	20	151.039.223.	58	173.830.664.	82	181.073.447.	90	211.702.066.	122	343.909.928.	261	716.738.242.	652	783.450.904.	722
	SABIT	90.948.742.	-	71.868.801.	-21	59.769.756.	-34	60.561.036.	-33	54.836.172.	-40	42.979.693.	-53	38.456.325.	-58	42.833.470.	-53	62.712.244.	-31	49.251.959.	-46

KAYNAK : Eskişehir Belediyesi 1977-1986 Yılları Bütçe Kesin Hesaplarından yararlanılarak hazırlanmıştır.

3. Toplam Bütçe Gelirleri ve Gösterdiği Gelişmeler

Vergi Gelirleri ve Vergi Dışı Gelirlerden oluşan Tablo IX' incelendiğinde vergi gelirleri gerek cari gerekse sabit fiyatlarla sürekli bir artış göstermektedir.

Vergi Dışı Gelirler de ise cari fiyatlarla sürekli bir artış sabit fiyatlarla da sürekli düşüşler göstermektedir.

Her iki bölümü topluca ele aldığımızda ise cari fiyatlarla sürekli bir artış, sabit fiyatlarla, 1978 ve 1982 yıllarının dışında değişik seyir izleyerek artış göstermektedir.

TABLO - IX TOPLAM BÜTÇE GELİRLERİ VE 1977 YILINA GÖRE ARTIŞ ORANLARI

GELİR TÜRÜ	YILLAR	1977		1978		1979		1980		1981		1982		1983		1984		1985		1986	
		FIYATLAR	TL	%	TL	%	TL	%	TL	%	TL	%	TL	%	TL	%	TL	%	TL	%	TL
VERGİ GELİRLERİ	CARI	197.828.893.	-	244.278.351.	23	429.734.218.	117	622.801.951.	214	773.842.384.	291	826.582.340.	317	1.429.315.773.	622	1.953.436.279.	887	3.479.637.294.	1658	6.171.994.817.	3019
	SABİT	188.765.165.	-	176.629.321.	6	224.170.171.	18	249.720.108.	32	244.114.316.	29	196.198.039.	3	259.639.559.	37	243.297.581.	28	304.456.846.	61	388.004.955.	105
VERGİ DIŞI GELİRLER	CARI	95.314.282.	-	99.394.552.	4	114.578.623.	20	151.039.223.	58	173.830.664.	82	161.073.447.	89	211.702.066.	122	343.909.928.	260	716.738.242.	651	783.450.904.	721
	SABİT	90.948.742.	-	71.668.801.	-20	59.769.756.	-34	60.561.035.	-33	54.836.171.	-39	42.979.693.	-52	38.456.324.	-57	42.833.469.	-52	62.712.245.	-31	49.251.959.	-45
TOPLAM BÜTÇE GELİRLERİ	CARI	293.140.175.	-	343.672.903.	17	544.312.841	85	773.841.174.	163	947.673.048.	223	1.007.655.787.	243	1.641.017.839.	459	2.297.346.207.	683	4.196.375.536.	1331	6.955.445.721.	2272
	SABİT	279.713.907.	-	248.498.122.	-11	283.939.927.	15	310.281.144.	10	298.950.488.	6	239.177.732.	-14	298.095.883.	6	286.131.050.	2	367.169.091.	31	437.256.913.	56

KAYNAK: Eskişehir belediyesi 1977 - 1986 yılları Bütçe Kesin Hesaplarından Yazırlanılarak Hazırlanmıştır.

D. ESKİŞEHİR BELEDİYESİNİN ON YILLIK BÜTÇE HARCAMALARININ İNCELENMESİ

1. Cari Harcamalar ve Gösterdiği Gelişmeler

Tablo-X'da gösterilen cari harcamalar, altı bölümden oluşmaktadır. Bunlar, ödenekler bölümü, personel giderleri, yönetim giderleri, hizmet giderleri, kurum giderleri ve çeşitli giderler bölümleridir.

Ödenekler bölümü, cari fiyatlarla sürekli bir artış göstermiştir. Sabit fiyatlarla, 1978,1979 yıllarının dışında artışlar olmuştur.

Personel giderleri, cari fiyatlarla 1978 yılında bir düşüş, diğer yıllarda sürekli artışlar olmuştur. Sabit fiyatlarla sürekli düşüşler olmuştur.

Yönetim giderleri cari fiyatlarla sürekli bir artış göstermekte, sabit fiyatlarla da 1978, 1979, 1980, 1981 yılları düşüş diğer yıllarda artış göstermiştir.

Hizmet giderleri, cari fiyatlarla, 1978 yılında bir azalış diğer yıllarda artışlar göstermiştir. Aynı giderler sabit fiyatlarla sürekli düşüşler göstermiştir.

Kurum Giderleri, cari fiyatlarla, 1978, 1979 yıllarında düşüş diğer yıllarda artışlar göstermiştir. Sabit fiyatlarla gözlemlendiğinde ise bu bölüm, 1978, 1979, 1980, 1981, 1982, 1983, 1984 yılları bir düşüş son iki yılda artış göstermiştir.

Çeşitli giderler bölümü, cari fiyatlarla 1978 yılında azalış diğer tüm yıllarda ise artış göstermiş, sabit fiyatlarla, 1978,1979,1980,1981,1982 yılları düşüş diğer yıllarda artış göstermiştir.

Cari harcamalarını topluca ele aldığımızda cari fiyatlarla sadece 1978 yılında düşüş, diğer yıllarda artış olmuştur. Sabit fiyatlarla ele aldığımızda tüm yıllarda bir düşüş gözlenmektedir.

TABLO - X CARI HARCAMALAR VE 1977 YILINA GÖRE ARTIŞ ORANLARI

HARCAMA TÜRÜ	YILLAR	1977		1978		1979		1980		1981		1982		1983		1984		1985		1986	
		FIYATLAR	TL	%	TL	%	TL	%	TL	%	TL	%	TL	%	TL	%	TL	%	TL	%	TL
ÖDENEKLER BÖLÜMÜ	CARI	2531478.	-	271.621.	7	326.834.	29	1.173.491.	363	1.978.484.	681	2.426.911.	857	- -	-	5.778.263.	2180	11.787.238.	4550	15.774.661.	6123
	SABİT	241.868.	-	196.400.	-19	170.492.	-30	470.525.	95	626.127.	157	576.053.	1138	- -	-	719.674.	197	1.031.345.	326	991.677.	310
PERSONEL GİDERLERİ	CARI	191.418.837.	-	177.891.801.	-7	261.623.551.	47	403.435.341.	111	511.693.251.	167	644.984.699.	237	955.064.676.	399	1.250.296.910.	553	1.633.170.132.	753	2.304.225.837.	1104
	SABİT	182.651.562.	-	128.627.477.	-29	146.908.477.	-19	161.762.366.	-11	161.417.429.	-12	153.093.923.	-16	173.490.404.	-5	155.722.619.	-15	142.897.028.	-22	114.856.091.	-37
YÖNETİM GİDERLERİ	CARI	9.454.439.	-	10.973.176.	16	12.309.217.	30	15.883.390.	66	20.797.091.	120	42.932.080.	354	85.349.337.	803	119.579.385.	1165	134.303.365.	1321	556.632.289.	3672
	SABİT	9.108.243.	-	7.934.328.	-13	6.421.083.	-30	6.368.640.	-30	6.560.596.	-28	10.190.382.	12	15.505.967.	70	14.895.434.	64	11.751.106.	29	22.419.833.	146
HİZMET GİDERLERİ	CARI	68.738.683.	-	46.713.090.	-32	73.376.871.	7	87.607.375.	27	91.347.271.	33	110.916.891.	61	180.605.802.	163	270.407.353.	293	419.761.511.	511	896.781.057.	1205
	SABİT	65.590.346.	-	33.776.638.	-49	38.276.928.	-42	35.127.255.	-46	28.616.174.	-56	26.327.294.	-60	32.807.593.	-50	33.678.633.	-49	36.727.755.	-44	56.376.504.	-14
KURUM GİDERLERİ	CARI	687.972.	-	473.773.	-31	591.877.	-14	790.960.	15	972.611.	41	1.776.065.	158	2.975.624	333	4.649.173.	576	10.736.481.	1461	17.601.976.	2459
	SABİT	656.462.	-	342.496.	-48	308.751.	-53	317.153.	-52	306.816.	-53	421.568.	-36	540.531.	-18	579.048.	-12	939.407.	43	1.106.555.	69
ÇEŞİTLİ GİDERLER	CARI	2.187.801.	-	1.930.410.	-12	2.572.873.	18	3.184.430.	46	5.771.345.	164	8.258.919.	277	22.740.056.	944	24.847.471.	1036	31.365.314.	1334	30.757.246.	1306
	SABİT	2.087.596.	-	1.395.813.	-33	1.342.135.	-36	1.276.836.	39	1.820.613.	-13	1.960.341.	-6	4.148.965.	99	3.094.716	48	2.744.362	31	1.933.567.	-7
CARI HARCAMALAR TOPLAMI	CARI	272.741.3x7.	-	238.253.771.	-13	370.801.223.	36	512.075.007.	88	632.560.053.	132	811.295.565.	197	1.246.835.497.	357	1.675.558.555.	514	2.241.124.062.	722	3.621.773.016.	1228
	SABİT	260.249.338.	-	172.273.193.	-34	193.427.868.	-26	205.322.777.	-21	199.545.758.	-23	192.569.562.	-26	226.491.462.	-13	208.688.324.	-20	196.091.002.	-25	227.684.228.	-13

KAYNAK : Eskişehir Belediyesi 1977-1986 Yılları Bütçe Kesin Hesaplarından yararlanılarak hazırlanmıştır.

2. Yatırım Harcamalarının Gösterdiği Gelişmeler

Yatırım harcamaları Tablo-XI'de gösterilmiştir. Bu bölüm Etüd ve Proje Giderleri, Yapı Tesis ve Büyük Onarım Giderleri, Makina Techizat ve Taşıt Alımları ve Büyük Onarım Giderleri'nden oluşmaktadır.

Etüd ve Proje bölümü cari fiyatlarla, 1978,1980,1983, 1984,1986 yıllarında düşüşler göstermiş diğer yıllarda artışlar olmuştur. Sabit fiyatlarla tüm yıllarda düşüşler olmuştur.

Yapı Tesislerinde, cari fiyatlarla sürekli artışlar olmuş, sabit fiyatlarla da sürekli artışlar göstermiştir.

Makina Techizat bölümü, cari ve sabit fiyatlarla sürekli artışlar göstermektedir.

Yatırım harcamalarını topluca gözlediğimizde gerek cari gerekse sabit fiyatlarla sürekli artışlar göstermiştir.

TAELO - XI YATIRIM HARCAMALARI VE 1977 YILINA GÖRE ARTIŞ ORANLARI

HARCAMA TÜRÜ	YILLAR	1977		1978		1979		1980		1981		1982		1983		1984		1985		1986	
		TL	%	TL	%	TL	%	TL	%	TL	%	TL	%	TL	%	TL	%	TL	%	TL	%
ETÜD VE PROJE GİDERLERİ	CARI	1.871.193.	-	1.273.307.	-32	2.081.936.	11	1.671.250.	-11	2.401.621.	28	3.644.083.	95	1.479.424.	-21	590.000.	-68	2.300.273.	23	1.027.328.	-45
	SABİT	1.785.489.	-	920.685.	-48	1.086.039.	-39	670.108.	-62	757.609.	-58	864.962.	-52	268.742.	-85	73.485.	-96	201.266.	-89	64.584.	-95
YAPI TESİS VE BÜYÜK ONARIM GİDERLERİ	CARI	11.782.974.	-	42.621.470.	262	63.323.205.	437	74.105.673.	529	82.212.137.	598	94.220.558.	700	122.763.858.	942	180.678.593.	1433	309.086.357.	2523	447.869.609.	3701
	SABİT	11.243.296.	-	30.818.127.	174	33.032.449.	194	29.713.582.	164	25.934.428.	131	22.364.244.	99	22.300.428.	98	22.503.250.	100	27.044.042.	141	28.155.504.	150
MAKİNA TECHİZAT VE TAŞIT ALINLARI VE BÜYÜK ONARIM GİDERLERİ	CARI	10.369.569.	-	25.521.679.	146	50.636.231.	388	51.031.568.	392	65.022.621.	527	52.798.679.	409	127.344.985.	1128	235.126.046.	2167	294.313.376.	2738	704.991.991.	6698
	SABİT	9.894.627.	-	18.453.853.	86	26.414.309.	167	20.461.735.	107	20.511.868.	107	12.532.324.	27	23.132.604.	134	29.284.599.	196	25.751.455.	160	44.319.607	348
YATIRIM HARCAMALARI TOPLAMI	CARI	24.023.736.	-	69.416.456.	189	116.041.372.	383	126.808.491.	428	149.636.379.	523	150.663.320.	527	251.588.267.	947	416.394.639.	1633	605.700.006.	2421	1.153.888.928.	4703
	SABİT	22.923.412.	-	50.192.665.	119	60.532.797.	164	50.845.425.	122	47.203.905.	106	35.761.529.	56	45.701.774.	99	51.861.332.	126	52.996.763.	131	72.539.695.	216

KAYNAK: Eskişehir Belediyesi 1977-1986 yılları Bütçe Kesin Hesaplarından yararlanılarak hazırlanmıştır.

3. Sermaye Teşkili ve Transfer Harcamalarının Gösterdiği Gelişmeler

Bu bölüm ile ilgili değişiklikler Tablo-XII'de gösterilmiştir. Bu bölüm, Kurumlara Katılma Payları ve Sermaye Teşkili, Kamulaştırma ve Taşınmaz Mallar Satın alınması, İktisadi Transferler, Mali Transferler, Sosyal Transferler, Borç Ödemeleri'nden oluşmaktadır.

Kurumlara katılma bölümü gözlemlendiğinde cari fiyatla, 1984 yılında düşüş diğer yıllarda artışlar olmuştur. Sabit fiyatlarla, 1981,1984 yıllarında düşüş diğer tüm yıllarda artış göstermiştir.

Kamulaştırmada cari fiyatlarla sürekli artışlar olmuştur. Sabit fiyatlarla 1984 ve 1985 yıllarında düşüşler olmuş ve diğer yıllarda ise artışlar olmuştur.

Mali Transferler'de cari fiyatlarla sürekli artışlar meydana gelmiştir. Sabit fiyatlarla 1984 yılında bir düşüş olmuş diğer yıllarda ise artışlar olmuştur.

Sosyal transferler bölümü cari fiyatlarla artış göstermiştir. Sabit fiyatlarla, 1979,1984,1985 yıllarında düşüşler, diğer yıllarda artışlar göstermiştir.

Borç ödemeleri bölümü cari fiyatlarla sürekli artışlar göstermiş, sabit fiyatlarla, 1984,1986 yıllarında düşüş göstermiştir. Diğer yıllarda sürekli artışlar olmuştur.

Sermaye Teşkili ve Transfer Harcamalarını topluca incelediğimizde cari fiyatlarla sürekli artışlar olmuştur. Sabit fiyatlarla, 1984 yılında düşüş diğer yıllarda artışlar göstermektedir.

HARCAMA TÜRÜ	YILLAR		1977	
	FİYATLAR		TL	₺
KURUMLARA KATILMA PAYLARI VE SERMAYE TEŞKİLİ	CARİ	930.338.	-	1.
	SABİT	887.727.	-	1.
KARULAŞTIRMA VE TAŞINMAZ MALLAR SATIN ALINMASI	CARİ	8.989.056.	-	16.
	SABİT	8.577.343.	-	12
İKTİSADİ TRANSFERLER	CARİ	- -	-	
	SABİT	- -	-	
MALİ TRANSFERLER	CARİ	3.445.650.	-	6
	SABİT	3.287.834.	-	4.
SOSYAL TRANSFERLER	CARİ	2.137.159.	-	2.
	SABİT	2.039.274.	-	2.
BORÇ ÖDEMELERİ	CARİ	7.750.344.	-	21.
	SABİT	7.395.366.	-	15.
SERMAYE TEŞKİLİ VE TRANSFER HARCAMALARI TOPLAMI	CARİ	23.252.547.	-	48.
	SABİT	22.187.544.	-	35.

KAYNAK : Eskişehir Belediyesi 1977-1986 Yılları Bütçe Kes.

4. Toplam Bütçe Harcamalarının Gösterdiği Gelişmeler

Toplam bütçe harcamalarının yer aldığı Tablo-XIII cari harcamalar, yatırım harcamaları, sermaye teşkili ve transfer harcamaları bölümlerinden oluşmaktadır.

Cari harcamalar, cari fiyatlarla 1978 yılında azalış diğer tüm yıllarda sürekli artışlar göstermiştir. Sabit fiyatlarla gözlemlendiğinde cari harcamalar sürekli azalışlar göstermektedir.

Yatırım harcamaları, cari fiyatlarla ve sabit fiyatlarla tüm yıllarda sürekli artışlar göstermektedir.

Sermaye teşkili ve transfer harcamaları, cari fiyatlarla sürekli artışlar göstermiştir. Sabit fiyatlarla, 1984 yılının dışındaki yıllarda hep artışlar göstermiştir.

Toplam bütçe harcamalarını ele aldığımızda, cari fiyatlarla tüm yıllarda artış göstermesine rağmen, sabit fiyatlarla sadece 1980,1983 ve 1986 yıllarında artış göstermiştir. Diğer yıllarda ise düşüş olmuştur.

HARCAMA TÜRÜ	YILLAR	1977		19
	FIYATLAR	TL	₺	TL
CARI HARCAMALAR	CARI	272.741.307.	-	238.253.7
	SABİT	260.249.339.	-	172.293.11
YATIRIM HARCAMALARI	CARI	24.023.736.	-	69.416456
	SABİT	22.923.412.	-	50.192.66
SERMAYE TEŞKİLİ VE TRANSFER HARCAMALARI	CARI	23.252.547.	-	48.974.95
	SABİT	22.187.545.	-	35.412.11.
TOPLAM BÜTÇE HARCAMALARI	CARI	320.017.590.	-	356.645.186
	SABİT	305.360.296.	-	257.877.931

KAYNAK : Eskişehir Belediyesi 1977 - 1986 Yılları Bütçe Kesin Hesapı

5. Eskişehir Belediyesi Bütçe Gelir ve Harcamalarının
Yıllar İtibariyle Gerçekleşmesi

Belediye gelir ve harcamalarını Tablo-IX ve Tablo-
XIII'deki verilerden yararlanarak incelediğimizde yıllar iti-
barıyla aşağıdaki sonuçlara varmanız mümkündür.

1977 yılı gelirleri, 293.140.175 TL, harcamaları ise
320.017.590 TL. olarak gerçekleşmiştir. Bu yılın farkı
26.877.415 TL. bütçe açığı olarak ortaya çıkmıştır.

1978 yılı gelirleri, 343.672.903 TL, harcamaları
356.645.180 TL. olarak gerçekleşmiştir. Bu yılın farkı bütçe
açığı olarak 12.981.277 TL.'dir.

1979 yılı gelirleri, 544.312.841 TL, harcamaları ise
548.738.879 TL. olarak gerçekleşmiş ve bu yılın farkı
4.426.038 TL. bütçe açığı olarak görülmektedir.

1980 yılı gelirleri, 773.841.174 TL, harcamaları ise
778.213.439 TL. olarak gerçekleşmiştir. Bu yılın farkı
4.372.265 TL. bütçe açığı olarak ortaya çıkmıştır.

1981 yılı gelirleri, 947.673.048 TL, harcamaları
956.178.637 TL. bu yılın farkı ise 8.505.589 TL. bütçe açığı
olarak gerçekleşmiştir.

1982 yılı gelirleri, 1.007.655.789 TL, harcamaları ise
1.099.211.043 TL. olarak gerçekleşmiştir. Bu yılın farkı
91.555.256 TL. bütçe açığı olarak görülmüyor.

1983 yılı gelirleri, 1.641.017.839 TL, harcamaları da
1.721.920.098 TL, bu yılın farkı ise bütçe açığı olarak
80.902.259 TL. şeklinde gerçekleşmiştir.

1984 yılı gelirleri, 2.297.346.207 TL, harcamaları
2.193.747.370 TL. olarak, bu yılın farkı ise 103.598.837 TL.

bütçe fazlası olarak ortaya çıkmaktadır.

1985 yılı gelirleri, 4.196.375.536 TL, harcamaları da 3.123.961.388 TL, bu yılın farkı 1.072.414.148 TL, bütçe fazlası olarak görülmektedir.

1986 yılında gelirler, 6.995.445.721 TL, harcamalar 5.848.127.061 TL, bu yılın farkı ise 1.107.318.660 TL, bütçe fazlası olarak gerçekleşmektedir.

S O N U Ç

Halkın ortak, mahalli ihtiyaçlarını karşılamakla görevli kamu kurumları ve yerinde yönetim kuruluşları olan belediyeler halka yeterli düzeyde ve etkinlikte hizmet edememekte, milli kalkınmaya arzulanan biçimde katkı bulunamamaktadırlar. Bu durum, belediyelerin, var olması ve kurulmaları için düşünülen amacın gerçekleşmediğini ortaya koymaktadır.

1930'da çıkarılan 1580 sayılı Yasa gerçekten belediyelere geniş yetkiler vermiştir. Belki o tarihten günümüze değin görev alanlarının sınırlılığından yakınma olmamıştır. Ancak bu görevleri görececek yeterli kaynaklarla donatılmamış olması ve görevlerin zaman içinde merkezi yönetime kaptırılmış olması belediyelerin görev alanlarının ne durumda olduğu bilinmemektedir. Belki merkezi yönetimin refah devleti anlayışına dayanarak görev alanlarını genişletmesi, hızlı gelişme ve hızlı büyüme, kentlerdeki altyapı hizmetleri ve diğer hizmet taleplerinin çok hızlı artması, yetersiz olan kaynaklarını sosyal ve kültürel hizmet alanlarına ayıramaması ile belediyelerin görevleri merkezi yönetim görevleri içine alınması söz konusu olabilir. Ancak belediyelerin zayıf kurumlar olması halinde de toplumdaki kopmamış kurumlar olarak düşün-

mek gerekir ve aynı zamanda düzenlenmesi, üzerinde ısrarla durulup geliştirilmesi gereken önemli değerlerden biri olarak gözönünde bulundurulmalıdır.

Ayrıca gün geçtikçe, özellikle nüfus hareketleri, teknolojik gelişme ve sanayileşme sonucu belediyelerin görev alanlarına giren yeni konuların olduğu bir gerçektir. Buna bağlı olarak şehirleşmenin hızla artması büyük şehirlerin kurulmasına neden olmuştur. Durum böyle olunca büyük şehir belediyeleri ile diğer belediyeler, bazı alanlarda dahi olsa, aynı yasa ile değil ayrı yasa ile düzenlenmelidirler. Çünkü büyük şehirlerin kendine özgü özellikleri vardır. Herşeyden önce kalabalık nüfusa sahiptirler, mevcut imkanları ile büyük nüfus hareketlerine sahne olmakta ve sunduğu hizmetler sadece mahalli idareyi değil tüm ülkeyi ilgilendirmektedir. Hatta bir çok ilişkilerin uluslararası boyutları da bulunmaktadır. Bundan dolayı belediye hizmetlerinin ölçüsü o bölgede oturanlar ve orada geçimini sağlayanlarla sınırlanamamak gerekir. Aksine gerek o bölgeyi gerek ülkeyi gerekse uluslararasıını ilgilendiren bir nitelikte olabileceği gözden uzak tutulmamalıdır.

Ülkemizde belediyelerin gelir kaynakları çeşitli yasalarla belirlenmiştir. Yeni ve daha etkin bir gelir tahsisi yapılmasının yanısıra daha çok kendi özkaynaklarına ağırlık verilmesi gerekmektedir. Kuşkusuz merkezi yönetim gelirlerinden pay verilmesi yerinde bir önlemdir, ancak mahalli idarelerin gelir sistemi merkezi yönetim kaynaklı bir finansman tekniğine dayandırılmakla belediyeler ile hizmetleri bağdaştırılamaz.

Çünkü son yıllara kadar merkezi yönetimce verilen paylar artan hizmet anlayışına göre çok yetersiz kalmıştır. Uy-

gulama örneđi olarak seçtiđimiz Eskişehir Belediyesinin bütçe incelemesinden de açıkça beliriyor ki, son yıllara kadar merkezi yönetimce verilen paylar yetersiz kalmış, belediyeler hizmetleri kendi imkanlarıyla yapmaya çalışmışlardır. 1984 yılına kadar Eskişehir belediyesinin bütçesi kendi kaynakları da yetersiz olduğundan hep açıklarla kapanmıştır.

1984 yılının ikinci yarısından sonra belediyelere, merkezi yönetimce verilen pay oranlarınının 3004 sayılı Yasayla % 100'e çıkarılması (daha önceki oran % 5 iken bu yasayla % 10,30'a çıkarılmıştır) ve 1985 yılı sonunda da 3239 sayılı Yasayla Emlak Vergisinin belediyelere devri gibi, alınan yasal tedbirlerle belediyelerin kaynak açısından refaha kavuşturulduğu söylenebilir. Bu yasal tedbirlerin Eskişehir Belediyesi üzerinde de etkisi olumlu olmuştur. Merkezi yönetimce verilen paylar 1984 yılında toplam belediye gelirlerinin % 54'ünü, 1985 yılında % 62'sini, 1986 yılında ise % 57'sini oluşturmaktadır. 3239 sayılı Yasa, merkezi yönetimce belediyelere verilen paylarda bir puanlık düşüş öngörmüştür. (Bu yasayla oran % 10,30'dan % 9,25'e inmiştir) 1986 yılında Emlak Vergisinin Eskişehir belediyesinin toplam bütçe gelirleri içindeki yeri % 14'tür.

Son yıllarda alınan bu yasal tedbirlerle özellikle belediyeler alanında önemli bazı adımlar atıldığı söylenebilir. Ancak belediyelerin kaynakları kullanım şekli, belediye hizmetlerinin türü, kalitesi ve halkın bu alandaki beklentisi sürekli değiştiğinden enflasyon ve hizmet maliyetlerindeki artışlar da hesaba katılırsa, alınan bu önlemler önümüzdeki yıllarda da tam anlamıyla yeterli olacağı söylenemez.

Bundan dolayı belediyelerin gelir sisteminin sürekli gözden geçirilmesi, kendi özkaynaklarına ağırlık verilmesi, belediye vergi ve harçlar konusunun düzenlenmesi gerekir. Belediyeler ancak böylece merkezi yönetime daha az bağımlı olurlar ve ülkeye gerçek katkıda bulunurlar.

K A Y N A K L A R

- ATAÇ Beyhan - Engin : BELEDİYE BÜTÇELERİ, E.İ.T.İ.A. YAYINI,
ÖZKAZANÇ Önder ESKİŞEHİR, 1977.
- AYDIN Ahmet Sezai : "Büyük Kent Belediye Başkanı", İLLER
VE BELEDİYELER DERGİSİ, YIL: 41,
SAYI: 479, EYLÜL, 1985.
- AYDIN Ahmet Sezai : "Büyük Kent Belediye Genel Sekreteri",
İLLER VE BELEDİYELER DERGİSİ, YIL: 41,
SAYI: 480, EKİM, 1985.
- AYDIN Ahmet Sezai : "Büyük Kent Belediyesi İlçe Belediye-
si Bütçeleri", İLLER VE BELEDİYELER
DERGİSİ, YIL:42, SAYI:483, OCAK, 1986.
- AYDIN Ahmet Sezai : "Büyük Şehir Belediye Meclisi", İLLER
VE BELEDİYELER DERGİSİ, YIL: 43, SAYI:
499, MAYIS, 1987.
- BATIREL Ömer Faruk : DEVLET BÜTÇESİ, A.Ö.F. YAYINI, NO: 23,
ANKARA, 1988.

- ÇOKER Ziya : "İçişleri Bakanlığı Tarafından Belediyelere Mahalli İdareler Fonundan Yapılan Yardımlar", TÜRK İDARE DERGİSİ, YIL: 58, SAYI: 373, ARALIK, 1986.
- İÇİŞLERİ BAKANLIĞI : BELEDİYELER, İÇİŞLERİ BAKANLIĞI - İÇ DÜZEN YAYINLARI, NO: 5, ANKARA, 1972.
- KELEŞ Ruşen : YEREL YÖNETİMLER, ANKARA, 1983.
- YAVUZ Fehmi
- KELEŞ Ruşen : "1980 Sonrasında Belediyelerimiz", İLLER VE BELEDİYELER DERGİSİ, YIL: 41, SAYI: 475-476, MAYIS-HAZİRAN, 1985.
- KIRBAŞ Sadık : "Yerel Yönetimlerin Devlet Malları Koyundaki Görev Yetki ve Sorumlulukları", İLLER VE BELEDİYELER DERGİSİ, YIL: 42, SAYI: 484, ŞUBAT, 1986.
- KOCAHANOĞLU Osman Selim : YENİ BELEDİYE GELİRLERİ YASASI, (2464 SAYILI YASA), İSTANBUL, 1981.
- MEHTER Hamdi : BELEDİYE MEVZUATI, ŞARK MATBAASI, ANKARA, 1980.

- MERİÇ Osman : "Büyük Şehir Belediyeleri İle Belediyeler Arasındaki Görev Yetki ve Teşkilat Farkları", İLLER VE BELEDİYELER DERGİSİ, YIL: 43, SAYI: 496, ŞUBAT, 1987.
- NADAROĞLU Halil : MAHALLİ İDARELER, İSTANBUL, 1986.
- ÖZER İlhan : "Genel Bütçe Vergi Gelirlerinden Mahalli İdarelere Pay Verilmesi Konusunda Son Gelişmeler", AMME İDARESİ DERGİSİ, CİLT: 18, SAYI: 1, MART, 1985.
- ÖZER İlhan : DEVLET MALİYESİ, CİLT: 2, ANKARA, 1986,
- SENCER Muzaffer : TÜRKİYENİN YÖNETİM YAPISI, ANKARA, 1986.
- TARHAN Şerafettin : "Büyük Şehir Belediyeleri", İLLER VE BELEDİYELER DERGİSİ, YIL: 41, SAYI: 475-476, MAYIS- HAZİRAN, 1985.
- TORTOP Nuri : "Büyük Şehirlere Uygulanacak Yeni Yönetim Sistemi", İLLER VE BELEDİYELER DERGİSİ, YIL: 40, SAYI: 463, MAYIS, 1984.

- TORTOP Nuri : MAHALLİ İDARELER, B: 2, T.O.D.A.İ.E. YAYINI, NO: 218, ANKARA, 1986.
- YAŞAYAN Sabri : "Yeni belediyelerimiz", İLLER VE BELEDİYELER DERGİSİ, YIL: 43, SAYI:488, NİSAN, 1987.
- 2380 SAYILI YASA : BELEDİYELERE VE İL ÖZEL İDARELERİNE GENEL BÜTÇE VERGİ GELİRLERİNDEN PAY VERİLMESİ HAKKINDA YASA, RESMİ GAZETE, 5 ŞUBAT 1981.
- 2561 SAYILI YASA : BÜYÜK ŞEHİRLERİN YAKIN ÇEVRELERİNDEKİ YERLEŞİM YERLERİNİN ANABELEDİYELERE BAĞLANMASI HAKKINDA YASA, RESMİ GAZETE, 8 ARALIK 1981.
- 2918 SAYILI YASA : KARAYOLLARI TRAFİK YASASI, RESMİ GAZETE, 13 EKİM 1983.
- 2972 SAYILI YASA : MAHALLİ İDARELER İLE MAHALLE MUHTARLIKLARI VE İHTİYAR HEYETLERİ SEÇİMİ HAKKINDA YASA, RESMİ GAZETE, 18 OCAK 1984.
- YASA HÜKMÜNDE KARARNAME : BÜYÜK ŞEHİR BELEDİYELERİNİN YÖNETİMİ HAKKINDA YASA HÜKMÜNDE KARARNAME/195, RESMİ GAZETE, 34 MART 1984.

-3004 SAYILI YASA : BELEDİYELERE VE İL ÖZEL İDARELERE GENEL BÜTÇE VERGİ GELİRLERİNDEN PAY VERİLMESİ HAKKINDAKİ YASADA DEĞİŞİKLİK YAPILMASINA DAİR YASA, RESMİ GAZETE, 9 MAYIS 1984.

-3030 SAYILI YASA : BÜYÜK ŞEHİR BELEDİYELERİNİN YÖNETİMİ HAKKINDA YASA HÜKMÜNDE KARARNAMENİN DEĞİŞTİRİLEREK KABULÜ HAKKINDA YASA, RESMİ GAZETE, 9 TEMMUZ 1984.

YÖNETMELİK : BÜYÜK ŞEHİR BELEDİYELERİNİN YÖNETİMİ HAKKINDA 3030 SAYILI YASANIN UYGULANMASI İLE İLGİLİ YÖNETMELİK, RESMİ GAZETE, 12 ARALIK 1984.

-3239 SAYILI YASA : 1319 SAYILI EMLÂK VERGİSİ YASASINDA DEĞİŞİKLİKLER YAPAN YASA, RESMİ GAZETE, 11 ARALIK 1985.

: 1982 ANAYASASI

: T.C. ESKİŞEHİR BELEDİYESİ, 1977-1986 YILLARI BÜTÇE KESİN HESAPLARI.

: BAŞBAKANLIK DEVLET İSTATİSTİK ENSTİTÜSÜ YAYINLARI, ANKARA, 1988.